

Aterm® WD600シリーズ

つなぎかたガイド

Windows®は米国 Microsoft Corporation の米国およびその他の国における登録商標です。 Netscape®は米国 Netscape Communications Corporation の登録商標です。 Mac, Macintoshは米国その他の国で登録された米国Apple Computer, Inc.の米国およびその他の国における登録商標です。 JavaScript®は米国Sun Microsystems, Inc.の米国およびその他の国における登録商標です。 その他、各会社名、各製品名は各社の商標または登録商標です。 © NEC Corporation 2003, 2004. © NEC Access Technica Ltd. 2003, 2004

STEP 1 箱の中身をチェックしよう

① 本商品が到着したらすぐに添付品をご確認ください。不足しているものがありましたら、2週間以内にご契約のADSL接続事業者またはプロバイダにご連絡ください。

- 本体
 - 縦置きスタンド
 - ADSL回線ケーブル (コネクタ：小)
 - ETHERNETケーブル (コネクタ：大)
 - ACアダプタ
 - スプリッタ
- ※形状が異なる場合があります。
- つなぎかたガイド(本書)
 - お使いになる前に(別冊)
 - IP電話使いかたガイド(別冊)

STEP 2 装置環境をチェックしよう

ACアダプタは、必ず本商品に添付のものを使用してください。
▶ 装置故障、発煙、発火の恐れがありますので、他の装置のものは使用しないでください。

本商品の電源コードをたこ足配線にしないでください。

テレビや電子レンジの近くに置かないでください。
▶ 通信に影響が出る場合があります。

STEP 3 接続して電源を入れよう

1 縦置きスタンドを取り付ける

2 アース線を接続する

7 ACアダプタを接続する

6 電源ジャックを接続する

3 ADSL回線に接続する

4 電話機を接続する

5 パソコンを接続する

パソコン、本商品ともに電源を切った状態で取り付けてください。

3 ADSL回線に接続する

① スプリッタの青印 (MODEM) と本商品の青印 (ADSL回線ポート) を接続する
② スプリッタのLINEとADSL回線を接続する
③ スプリッタの黄色印 (PHONE) と本商品の黄色印 (電話機ポート) を接続する

※ADSL回線専用タイプの場合は、本商品のADSL回線ポートとADSL回線を直接接続してください。

4 電話機を接続する

電話機に添付のケーブルなどを別途ご準備願います。

3 ADSL回線に接続する

① スプリッタの青印 (MODEM) と本商品の青印 (ADSL回線ポート) を接続する
② スプリッタのLINEとADSL回線を接続する
③ スプリッタの黄色印 (PHONE) と本商品の黄色印 (電話機ポート) を接続する

※ADSL回線専用タイプの場合は、本商品のADSL回線ポートとADSL回線を直接接続してください。

4 電話機を接続する

電話機に添付のケーブルなどを別途ご準備願います。

POWERランプ
ETHERNETポート状態表示LED
ADSLランプ

極性切替スイッチはWD605CVにのみついています。

パソコンの電源を入れ本商品前面のPOWERランプとADSLランプ、背面のETHERNETポート状態表示LEDが点灯していることを確認してください。ランプが点灯しない場合は、「お使いになる前に」(別冊)の「トラブルシューティング」を参照してください。ADSLランプはADSL回線接続してから30秒～5分くらいで点灯します。

接続した電源コードはフックにかけてご使用ください。

WD605CVをご利用の方のみご確認ください

VoIPランプが赤点滅している場合は
加入電話 (NTT等) の極性が反転しています。この状態では、電話機によっては着信音が聞かない場合や、以下のサービスなどが正常に動作しない場合があります。

- ナンバー・ディスプレイ
- マジックボックス
- ネーム・ディスプレイ
- モデムダイヤルイン

その場合は、本商品背面の極性切替スイッチを逆に切り替えてください。スイッチ切り替え後、VoIPランプが消灯していることを確認してください。

VoIPランプの確認および極性切替スイッチの切り替えは、必ずIP電話設定をする前に行ってください。いったんIP電話設定をすると、加入電話 (NTT等) 回線の極性が反転していても、PPPランプの点灯と同時にVoIPランプの赤点滅が停止します。

STEP 4 パソコンのネットワークを設定しよう

■ パソコンの準備

- LANポートの準備：本商品を接続するには、パソコンにLANポート (ETHERNETポート) [100BASE-TX/10BASE-T] が必要です。装備されていない場合は、市販のLANカード/LANポートを購入して、取り付けとOSに対するドライバのインストールを行っていただきます。
- ファイアウォールなど、すべてのソフトの停止：本商品設定の前に、ファイアウォール、ウイルスチェック等のソフトはいったん停止してください。停止しない (起動したまま) と本商品の設定ができなかったり、通信が正常に行えない場合があります。(パソコンによっては、ファイアウォール、ウイルスチェック等のソフトがあらかじめインストールされている場合があります。) 停止方法は、ソフトによって異なりますので、ソフトもしくはパソコンのメーカーにお問い合わせください。

■ WWWブラウザ (Internet Explorer等) の準備

- 本商品は、下記のバージョンのWWWブラウザ (Internet Explorer等) に対応しています。
- Windows® XP/2000 Professional/Me/98の場合
Microsoft® Internet Explorer Ver.5.5以上に対応
Netscape® Ver.6.1以上に対応
- Mac OS X/9.x/8.xの場合
Microsoft® Internet Explorer Ver.5.0以上に対応
Netscape® Ver.6.01以上に対応
- ### WWWブラウザの設定確認
- インターネットに接続するには、WWWブラウザの接続設定が「ダイヤルしない」、「プロキシサーバーを使用しない」になっている必要があります。また、クイック設定Webを使用するときは「JavaScript®を有効にする」設定になっている必要があります。設定されていない場合は、裏面の「クイック設定Webをご使用になる前に」を参照して設定してください。

Windows® XP

- 1 [スタート] - [コントロールパネル] を選択する
- 2 [ネットワークとインターネット接続] をクリックし、[ネットワーク接続] をクリックする
- 3 [ローカルエリア接続] を右クリックし、[プロパティ] をクリックする
- 4 [全般] タブをクリックし、[インターネットプロトコル (TCP/IP)] を選択し、[プロパティ] をクリックする
- 5 [IPアドレスを自動的に取得する] と [DNSサーバーのアドレスを自動的に取得する] を選択する
- 6 [OK] をクリックする
- 7 [OK] または [閉じる] をクリックする
- 8 [戻る] をクリックし、[ネットワークとインターネット接続] 画面の [インターネットオプション] をクリックする
- 9 [接続] タブをクリックし、リストにダイヤルアップの設定がある場合は [ダイヤルしない] を選択する
- 10 [OK] をクリックする
以上でパソコンのネットワークの設定は完了です。

Windows® 2000 Professional

- 1 [スタート] - [設定] - [コントロールパネル] を選択する
- 2 [ネットワークとダイヤルアップ接続] アイコンをダブルクリックする
- 3 [ローカルエリア接続] アイコンを右クリックし、[プロパティ] をクリックする
- 4 リストの [インターネットプロトコル (TCP/IP)] を選択し、[プロパティ] をクリックする
- 5 [IPアドレスを自動的に取得する] と [DNSサーバーのアドレスを自動的に取得する] を選択する
- 6 [OK] をクリックする
- 7 [OK] をクリックする
- 8 [スタート] - [設定] - [コントロールパネル] を選択する
- 9 [インターネットオプション] アイコンをダブルクリックする
- 10 [接続] タブをクリックし、リストにダイヤルアップの設定がある場合は [ダイヤルしない] を選択する
- 11 [OK] をクリックする
以上でパソコンのネットワークの設定は完了です。

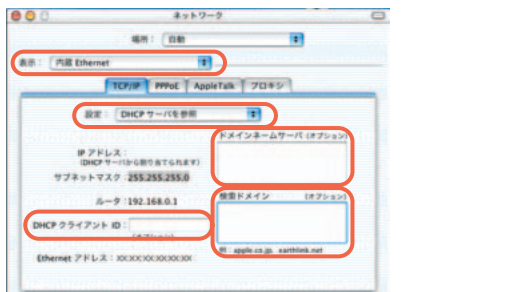
Windows® Me/98

- 1 [スタート] - [設定] - [コントロールパネル] を選択する
- 2 [ネットワーク] アイコンをダブルクリックする
- 3 リストの [TCP/IP->お使いのLANカード (またはお使いのLANボード)] を選択し、[プロパティ] をクリックする
- 4 [IPアドレス] タブをクリックし、[IPアドレスを自動的に取得] を選択する
- 5 [ゲートウェイ] タブをクリックし、何も指定されていないことを確認する
- 6 [DNS設定] タブをクリックし、[DNSを使用しない] を選択する
- 7 [OK] をクリックする
- 8 [OK] をクリックする
- 9 再起動の指示があった場合はパソコンを再起動する
- 10 [スタート] - [設定] - [コントロールパネル] を選択する
- 11 [インターネットオプション] アイコンをダブルクリックする
- 12 [接続] タブをクリックし、リストにダイヤルアップの設定がある場合は [ダイヤルしない] を選択する
- 13 [OK] をクリックする
以上でパソコンのネットワークの設定は完了です。

STEP 4 パソコンのネットワークを設定しよう (Macintoshの場合)

Mac OS X

- 1 アップルメニューから [システム環境設定] - [ネットワーク] アイコンを選択する
- 2 [表示] を [内蔵Ethernet] にし、[TCP/IP] タブをクリックして [設定] を [DHCPサーバを参照] にする
- 3 [DHCPクライアントID] と [ドメインネームサーバ] [検索ドメイン] を空白にする

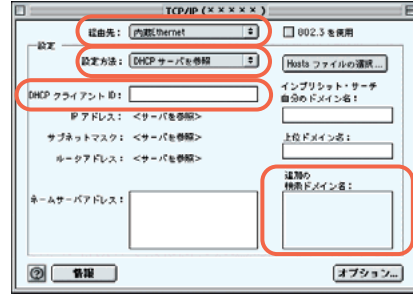


画面は、Mac OS X 10.1.1を事例に記載したものです。

- 4 [今すぐ適用] をクリックし、ウィンドウを閉じる
- 以上でパソコンのネットワークの設定は完了です。

Mac OS 9.x / 8.x

- 1 アップルメニューから [コントロールパネル] - [TCP/IP] を開く
- 2 [経路先] を [内蔵Ethernet] にする
- 3 [設定方法] を [DHCPサーバを参照] にし、[DHCPクライアントID] と [追加の検索ドメイン名] を空白にし、ウィンドウを閉じる



画面は、Mac OS 9.2を事例に記載したものです。

- 4 確認のダイアログが表示されたら [保存] をクリックする
- 以上でパソコンのネットワークの設定は完了です。

STEP 5 インターネット接続設定をしよう



- 1 WWWブラウザ (Internet Explorer等) を起動し、アドレスに <http://web.setup/> と入力し、クイック設定Webのページを開く
本商品のIPアドレスを入力して開くこともできます。
(工場出荷時は192.168.0.1です。) 例: <http://192.168.0.1/>

WWWブラウザ (Internet Explorer等) を起動したときに、「ページが表示できません」または「サーバが見つかりません」と表示された場合は、その状態のままアドレスに <http://web.setup/> と入力して、クイック設定Webのページを開いてください。

クイック設定Webをお使いになるときは、WWWブラウザの設定が「JavaScript®を有効にする」、「ダイヤルしない」、「プロキシサーバを使用しない」になっている必要があります。
→ 下記「クイック設定Webをご使用になる前に」参照

- 2 管理者パスワードの初期設定を行う

管理者パスワードは画面に従って任意の文字列 (半角英数字) を入力してください。

管理者パスワード

パスワードは上記の下線の場所に記入しておくことをお勧めします。忘れてしまった場合は、本商品を初期化して設定をはじめからやり直してください。本商品の初期化の方法は、STEP 6「本商品の初期化」を参照してください。

- 3 [設定] をクリックする

- 4 設定パターンを選択する
別紙の「設定案内」をご参照ください。

- 5 接続先の設定をする
プロバイダ/接続事業者の資料に従って設定してください。

- 接続先名:
接続先がわかるようにプロバイダの名称を任意に入力します。入力した名称が接続先の名称として本商品に登録されます。
- ユーザー名:
プロバイダ/接続事業者の資料に従って「ADSL認証ID」(ログインID・ユーザーID)を入力します。
※プロバイダによってはIDのあとに、@ドメイン名を入れる必要があります。
- パスワード:
プロバイダ/接続事業者の資料に従ってパスワードを入力します。
※ご契約のプロバイダによっては不要場合があります。

- 6 入力完了したら、[設定] をクリックする

- 7 IP電話の設定をプロバイダ/接続事業者の資料に従って入力する
※IP電話をご利用にならない場合は、何もしないで設定はそのまま [設定] をクリックします。

【拡張設定】
お客様がお住まいの地域の市外局番を設定すると、IP電話をかけたときに市外局番のダイヤルして市内通話をご利用いただけます。
※「市外局番」に間違った番号を設定すると、正しい発信ができなくなります。
※お客様の市外局番が変更となる場合は、設定変更が必要となります。

- 8 入力完了したら、[設定] をクリックする

IP電話の設定には、ご契約いただいたプロバイダ/接続事業者発行のIP電話に関する情報が必要です。あらかじめ、IP電話に関する情報がお手元に届いているかご確認のうえ、設定してください。

- ※IP電話の契約方法によっては、IP電話開通日がADSLの開通日と異なる場合があります。
- ※ご不明な場合は、ご契約いただいたプロバイダ/接続事業者へお問い合わせください。
- ※設定を開通させた場合は、本商品を初期化して設定をはじめからやり直してください。本商品の初期化の方法は、STEP 6に記載の「本商品の初期化」を参照してください。

▶クイック設定Webでは、IP電話をさらに迅速にご利用するための設定を行うことができます。設定方法は、「機能詳細ガイド」の「IP電話の使い方」をご確認ください。(サービス利用に対しての必須項目ではありません。)

クイック設定Webをご使用になる前に

クイック設定Webをお使いになるときは、WWWブラウザの設定でJavaScript®が有効になっていることが必要です。STEP 5の設定中にエラー画面が出た場合は、「お使いになる前に」(別冊)の「トラブルシューティング」をご覧ください。

WWWブラウザの設定確認のしかた

WWWブラウザ (Internet Explorer等) の設定を「ダイヤルしない」/「プロキシサーバを使用しない」設定にします。
右記はWindows® XP / 2000 Professional / Me / 98でInternet Explorer Ver.6.0をご利用の場合の設定方法の一例です。お客様の使用環境 (プロバイダやソフトウェア等) によっても変わりますので詳細はプロバイダやソフトウェアメーカーにお問い合わせください。

- 1 Internet Explorerのアイコンをダブルクリックして、Internet Explorerを起動します。
- 2 [ツール] の [インターネットオプション] を選択します。
- 3 [接続] タブをクリックします。
- 4 ダイヤルアップの設定の欄で、「ダイヤルしない」を選択してください。
- 5 [LANの設定] をクリックします。
- 6 [LANにプロキシサーバを使用する] と [設定を自動的に検出する] の を外します。
※プロバイダからプロキシの設定指示があった場合は、従ってください。

マニュアルの見かた

本商品のマニュアルは次の通りです。ご使用の目的にあわせてお読みください。

お使いになる前に (別冊)

本商品をお使いいただく前にあらかじめ確認していただきたい注意事項、トラブルシューティングを記載しています。

IP電話使いかたガイド (別冊)

IP電話のご利用方法について記載しています。

機能詳細ガイド

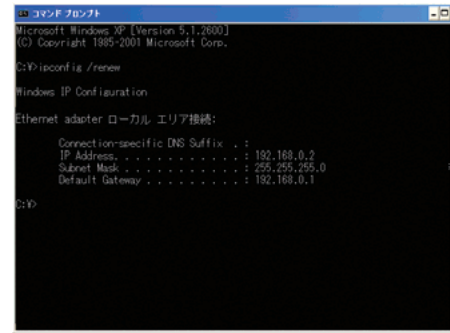
本商品の様々な機能については、「機能詳細ガイド」で詳しく説明しています。「機能詳細ガイド」は、ホームページに掲載しています。下記のURLからご覧ください。

<http://www.aterm.jp/manual/p/600ref/>

本商品とパソコンの接続を確認するには (IPアドレスの確認)

Windows® XP / 2000 Professional

- 1 パソコンの電源を入れ、本商品背面のETHERNETポート状態表示LEDが点灯することを確認する
- 2 パソコンが立ち上がった後、[スタート] - [すべてのプログラム] - [アクセサリ] - [コマンドプロンプト] を実行する
Windows® 2000 Professionalの場合は [スタート] - [プログラム] - [アクセサリ] - [コマンドプロンプト] を実行する
- 3 [コマンドプロンプト] の画面が表示されたら、ipconfig /renew と入力し、[Enter] キーを押す
- 4 [Ethernet adapter ローカル エリア接続:] が表示され、IPアドレス (IP Address) が「192.168.0.x」になっていることを確認する (xは1を除く任意の数字です)

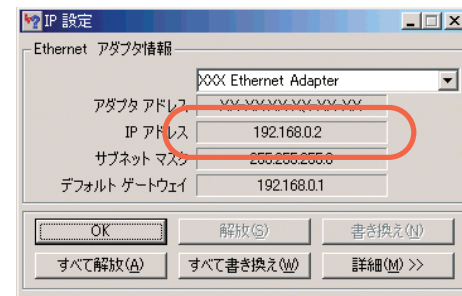


画面は、Windows® XPを事例に記載したものです。

- 5 [Exit] と入力し、[Enter] キーを押す

Windows® Me/98

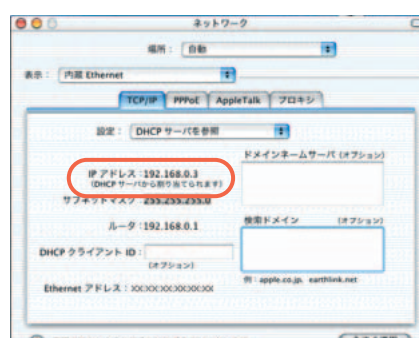
- 1 パソコンの電源を入れ、本商品背面のETHERNETポート状態表示LEDが点灯することを確認する
- 2 パソコンが立ち上がった後、[スタート] - [ファイル名を指定して実行] をクリックし、「winipcfg」と入力後、[OK] をクリックする
- 3 [Ethernetアダプタ情報] の をクリックし、お使いのLANカード / ボードを選択する
- 4 IPアドレスが「192.168.0.x」となっていることを確認する (xは1を除く任意の数字です)



- 5 [OK] をクリックする

Mac OS X

- 1 パソコンの電源を入れ、本商品背面のETHERNETポート状態表示LEDが点灯することを確認する
- 2 アップルメニューから [システム環境設定] - [ネットワーク] アイコンを選択する
- 3 [TCP/IP] タブをクリックして、IPアドレスが「192.168.0.x」になっていることを確認する (xは1を除く任意の数字です)



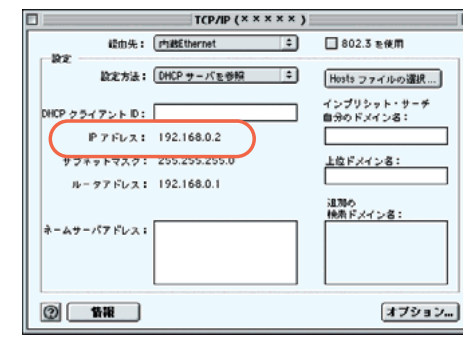
画面は、Mac OS X 10.1.1を事例に記載したものです。

- 4 ウィンドウを閉じる

※本商品のIPアドレスは、初期状態「192.168.0.1」に設定されています。IPアドレスを変更する場合は、ホームページ (<http://www.aterm.jp/manual/p/600ref/>) 内にある「機能詳細ガイド」の「クイック設定Webの使い方」の「LAN側設定」をご覧ください。
※IPアドレスが取得できなかった場合は、再度STEP 5で接続を確認し、STEP 4でパソコンのネットワークの設定を行ってください。

Mac OS 9.x/8.x

- 1 パソコンの電源を入れ、本商品背面のETHERNETポート状態表示LEDが点灯することを確認する
- 2 アップルメニューから [コントロールパネル] - [TCP/IP] を選択する
- 3 IPの設定画面が表示されたら、IPアドレスが「192.168.0.x」になっていることを確認する (xは1を除く任意の数字です)



画面は、Mac OS 9.2を事例に記載したものです。

- 4 ウィンドウを閉じる

STEP 6 インターネットに接続しよう

インターネットに接続して接続状態を確認してみましょう。

- 1 WWWブラウザ (Internet Explorer等) を起動する

- 2 外部のホームページを開く
例) ホームページ: <http://www.aterm.jp/bb-support/>



PPPランプが点灯していることを確認してからインターネットに接続してください。PPPランプが点滅しているときは、IDまたはパスワードの誤りが考えられます。設定値をもう一度ご確認いただき、本商品を初期化してから再度STEP 6を行ってください。

本商品の初期化

初期化とは、本商品に設定した内容を消去して工場出荷時の状態に戻すことをいいます。本商品がうまく動作しない場合や今までとは違う回線に接続し直す場合は、本商品を初期化してはじめてから設定し直すことをお勧めします。いったん初期化すると、それまでに設定した値はすべて消去され、工場出荷状態に戻りますのでご注意ください。

本商品前面のINITスイッチを使って初期化を行います

- 1 電源を入れた状態で本商品前面のINITスイッチを5秒以上押し続ける
- 2 POWERランプが緑点滅を確認してINITスイッチを離す
工場出荷状態に戻す準備ができています。初期化を中止したいときはINITスイッチを2秒以上押し続けます。ランプが緑点滅から緑点灯になり初期化を中止します。
- 3 本商品の電源ジャックをいったん取り外したあと、10秒ほど待ってから、再び差し込む
POWERランプ以外のすべてのランプが緑点滅したあと、ADSLランプが点滅を開始したら初期化が完了します。
※初期化が完了するまで電源は絶対に切らないでください。初期化の途中で電源を切ると、モデムが故障します。

STEP 7 IP電話の確認をしよう

IP電話をご利用になる場合はVoIPランプが緑点灯していることを確認してください。

▶これでIP電話の設定は完了です。
「IP電話使いかたガイド」(別冊)および、プロバイダ/接続事業者から送付された「IP電話ご利用の手引き」などをよく読み、通話の確認をしてください。

- 1 VoIPランプが緑点灯の状態でない場合は、IP電話のご利用ができません。VoIPランプが赤点灯・消灯の場合は、STEP 6の⑦で設定した値が正しくないか、何も設定されていないことが考えられますのでサービス契約・登録設定をご確認のうえ、再度IP電話の設定を行ってください。→ 下記「再度IP電話の設定をする場合は」へ



VoIPランプ

再度IP電話の設定をする場合は

- 1 WWWブラウザ (Internet Explorer等) を起動し、アドレスに <http://web.setup/sip.html> と入力し、クイック設定Webのページを開きます。
- 2 右の画面が表示されますので、ユーザー名に「admin」と入力し、パスワードにSTEP 6で設定した管理者パスワードを入力します。
- 3 STEP 6の⑦画面が表示されます。以降はSTEP 6の⑦を参照して設定してください。
- 4 入力完了したら、[設定] をクリックします。

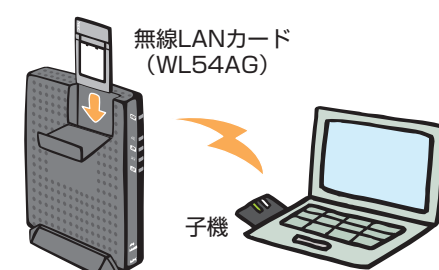


STEP 8 無線LANをご利用になるには

無線LANサービスをご利用になる場合は、本商品 (親機) 装着用の無線LANカードと無線LAN子機が必要です。

※本商品 (親機) に装着できる無線LANカードはAterm WL54AGのみです。

本商品への無線LANカードの取り付けは無線LANカードに添付の取扱説明書をご覧ください。無線LAN子機の接続設定は無線LAN子機に添付の取扱説明書をご覧ください。



無線LAN子機にAterm WL54AGをご利用の方のみご覧ください

WL54AGの添付品に「CD-ROM (ユーティリティ集)」が同梱されている場合は、CD-ROMをご参照のうえ、接続設定を行ってください。WL54AGの添付品に「CD-ROM (ユーティリティ集)」が同梱されていない場合は、下記URLから「ユーティリティ集」をダウンロードし、接続設定を行ってください。

<http://www.aterm.jp/bb-info/>