

Aterm® BR500Vシリーズ

つなぎかたガイド

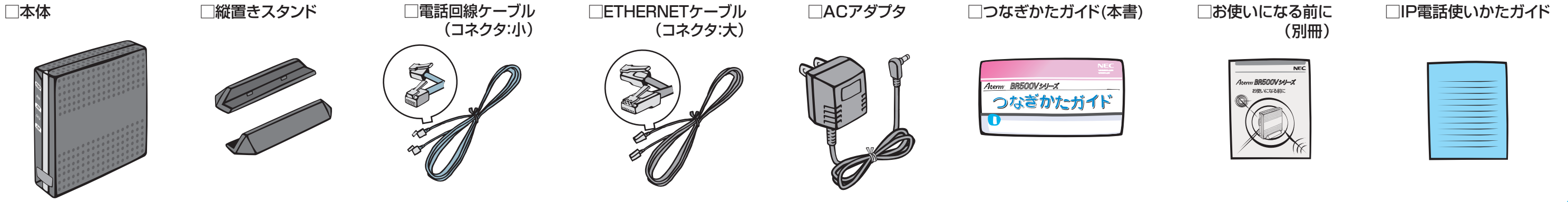
Windows®は米国 Microsoft Corporationの米国およびその他の国における登録商標です。
Netscape®は米国 Netscape Communications Corporationの登録商標です。
Mac、Macintoshは米国その他の国で登録された米国アップルコンピュータ社の登録商標です。
JavaScript®は米国Sun Microsystems, Inc.の米国およびその他の国における登録商標です。
その他、各会社名、各製品名は各社の商標または登録商標です。

© NEC Corporation 2003, © NEC AccessTechnica,Ltd.2003

STEP 1

箱の中身をチェックしよう

! 本商品が到着したらすぐに添付品をご確認ください。不足しているものがありましたら、お申込みの窓口にご連絡ください。

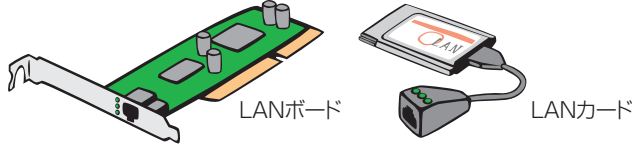


STEP 2

パソコンのネットワークを設定しよう

パソコンの準備

- LANポートの準備：
本商品を接続するには、パソコンにETHERNETポートが必要です。装備されていない場合は、市販のLANカード/LANボードを購入して、取り付けとOSに対するドライバのインストールを行ってください。
- ファイアウォールなど、全てのソフトの停止：
本商品設定の前に、ファイアウォール、ウィルスチェック等のソフトはいったん停止してください。停止しない（起動したまま）と本商品の設定ができなかったり、通信が正常に行えない場合があります。



WWWブラウザ (Internet Explorer等) の準備

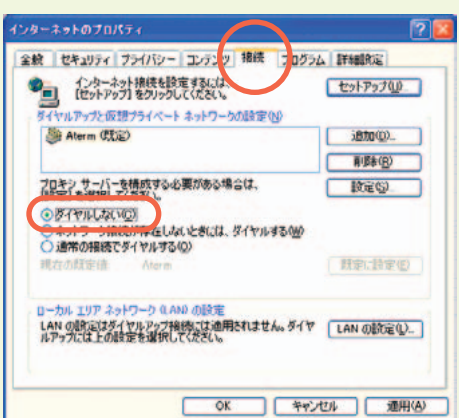
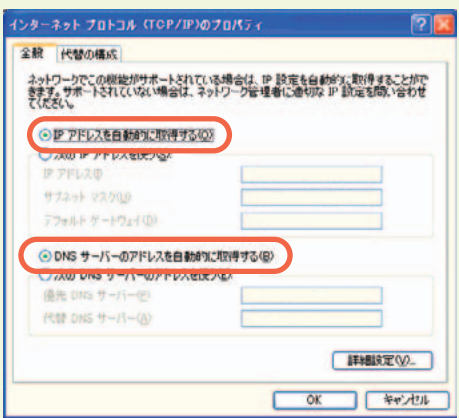
- 本商品は、下記のバージョンのWWWブラウザ (Internet Explorer等) に対応しています。
- Windows® XP/2000 Professional/Me/98の場合
Microsoft® Internet Explorer Ver.5.5以上に対応
Netscape® Ver.6.1以上に対応
 - Mac OS X/9.x/8.6の場合
Microsoft® Internet Explorer Ver.5.0以上に対応
Netscape® Ver.6.01以上に対応

OSがWindows®の場合、インターネットオプションの「LANの設定」でプロキシサーバを使用する設定になっていると、正しくインターネットに接続できない場合があります。

Windows® XP

画面は、Windows® XPのカテゴリ表示を事例に記載したものです。表示の切り替えは、お使いのパソコンの取扱説明書をご覧ください。

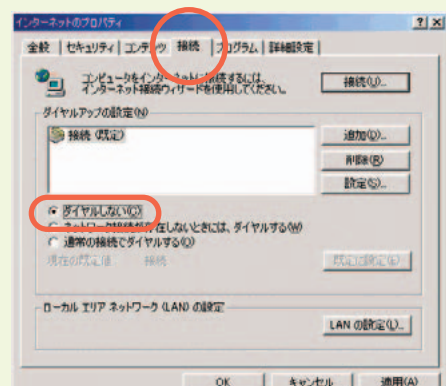
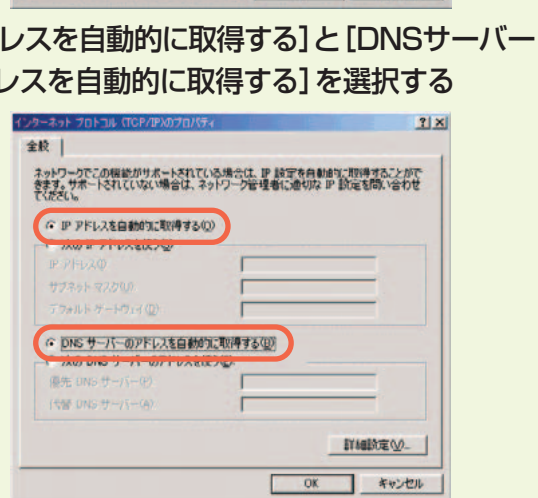
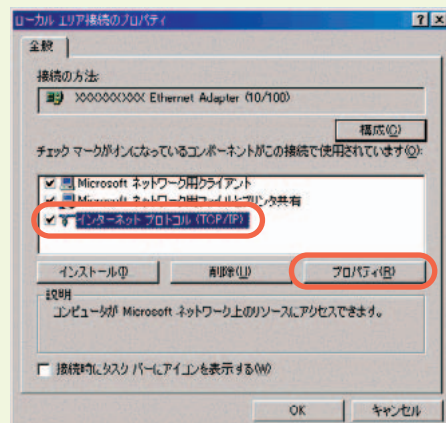
- [スタート] - [コントロールパネル] を選択する
- [ネットワークとインターネット接続] をクリックし、[ネットワーク接続] をクリックする
- [ローカルエリア接続] を右クリックし、[プロパティ] をクリックする
- [全般] タブをクリックし、[インターネットプロトコル (TCP/IP)] を選択し、[プロパティ] をクリックする
- [IPアドレスを自動的に取得する] と [DNSサーバーのアドレスを自動的に取得する] を選択する
- [OK] をクリックする
- [OK] または [閉じる] をクリックする
- [戻る] をクリックし、[ネットワークとインターネット接続] 画面の [インターネットオプション] をクリックする
- [接続] タブをクリックし、リストにダイヤルアップの設定がある場合は [ダイヤルしない] を選択する



- [OK] をクリックする
以上でパソコンのネットワークの設定は完了です。

Windows® 2000 Professional

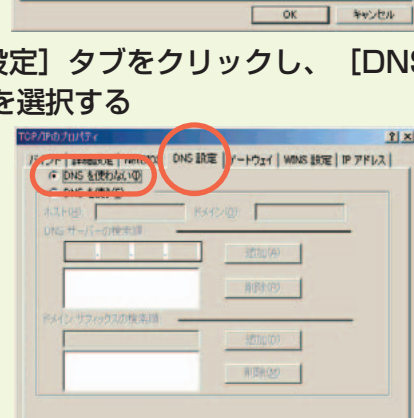
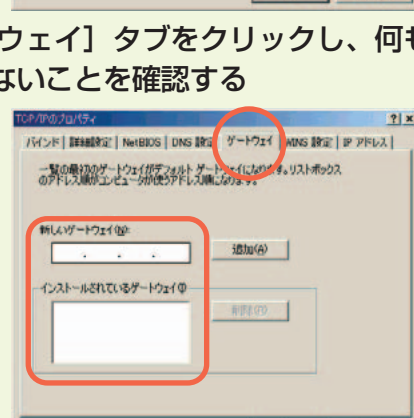
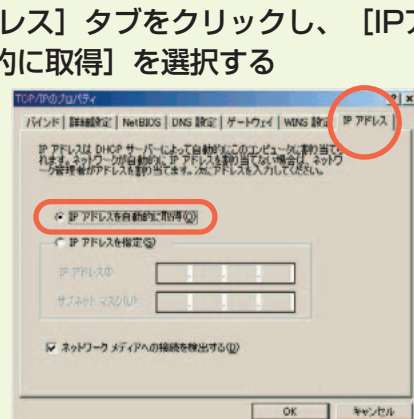
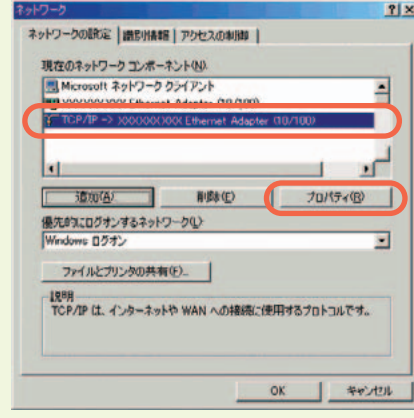
- [スタート] - [設定] - [コントロールパネル] を選択する
- [ネットワークとダイヤルアップ接続] アイコンをダブルクリックする
- [ローカルエリア接続] アイコンを右クリックし、[プロパティ] をクリックする
- リストの [インターネットプロトコル (TCP/IP)] を選択し、[プロパティ] をクリックする
- [IPアドレスを自動的に取得する] と [DNSサーバーのアドレスを自動的に取得する] を選択する
- [OK] をクリックする
- [OK] をクリックする
- [スタート] - [設定] - [コントロールパネル] を選択する
- [インターネットオプション] アイコンをダブルクリックする
- [接続] タブをクリックし、リストにダイヤルアップの設定がある場合は [ダイヤルしない] を選択する



- [OK] をクリックする
以上でパソコンのネットワークの設定は完了です。

Windows® Me/98

- 画面は、Windows® Meを事例に記載したものです。
- [スタート] - [設定] - [コントロールパネル] を選択する
 - [ネットワーク] アイコンをダブルクリックする
 - リストの [TCP/IP->お使いのLANカード (またはお使いのLANボード)] を選択し、[プロパティ] をクリックする
 - [IPアドレス] タブをクリックし、[IPアドレスを自動的に取得] を選択する
 - [ゲートウェイ] タブをクリックし、何も指定されていないことを確認する
 - [DNS設定] タブをクリックし、[DNSを使わない] を選択する
 - [OK] をクリックする
 - [OK] をクリックする
 - 再起動の指示があった場合はパソコンを再起動する
 - [スタート] - [設定] - [コントロールパネル] を選択する

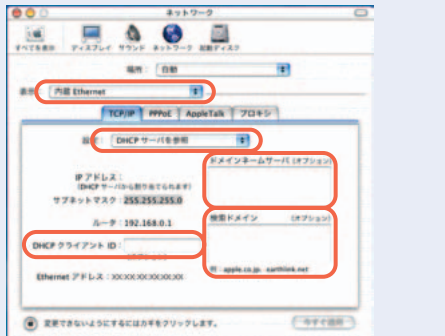


- [OK] をクリックする
- [OK] をクリックする
- 再起動の指示があった場合はパソコンを再起動する
- [スタート] - [設定] - [コントロールパネル] を選択する

右上の 11) に進んでください

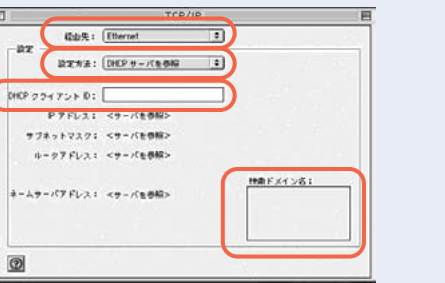
Mac OS X

- アップルメニューから [システム環境設定] - [ネットワーク] アイコンを選択する
 - [表示] を [内蔵Ethernet] にし、[設定] を [DHCPサーバを参照] にする
 - [DHCPクライアントID] と [検索ドメイン] [ドメインネームサーバ] を空白にする
 - [今すぐ適用] をクリックし、ウィンドウを閉じる
- 以上でパソコンのネットワークの設定は完了です。

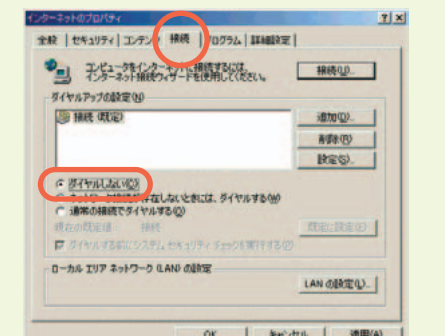


Mac OS 9.x/8.x

- アップルメニューから [コントロールパネル] - [TCP/IP] を開く
 - [経路先] を [Ethernet] にする
 - [設定方法] を [DHCPサーバを参照] にし、[DHCPクライアントID] と [検索ドメイン名] を空白にし、ウィンドウを閉じる
 - 確認のダイアログが表示されたら [保存] をクリックする
- 以上でパソコンのネットワークの設定は完了です。

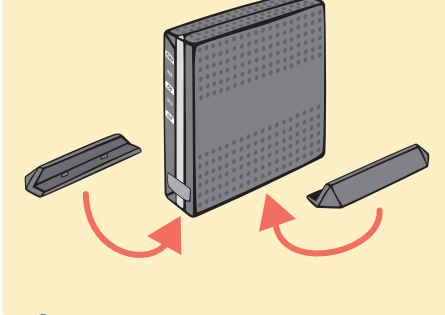


- [インターネットオプション] アイコンをダブルクリックする
 - [接続] タブをクリックし、リストにダイヤルアップの設定がある場合は [ダイヤルしない] を選択する
 - [OK] をクリックする
- 以上でパソコンのネットワークの設定は完了です。



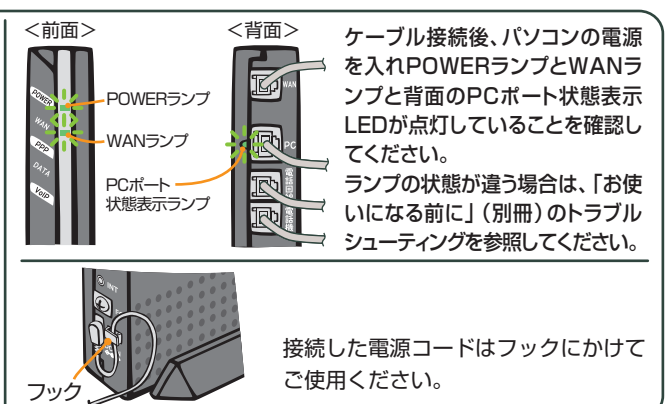
STEP 3 接続して電源を入れよう

1 縦置きスタンドを取り付ける

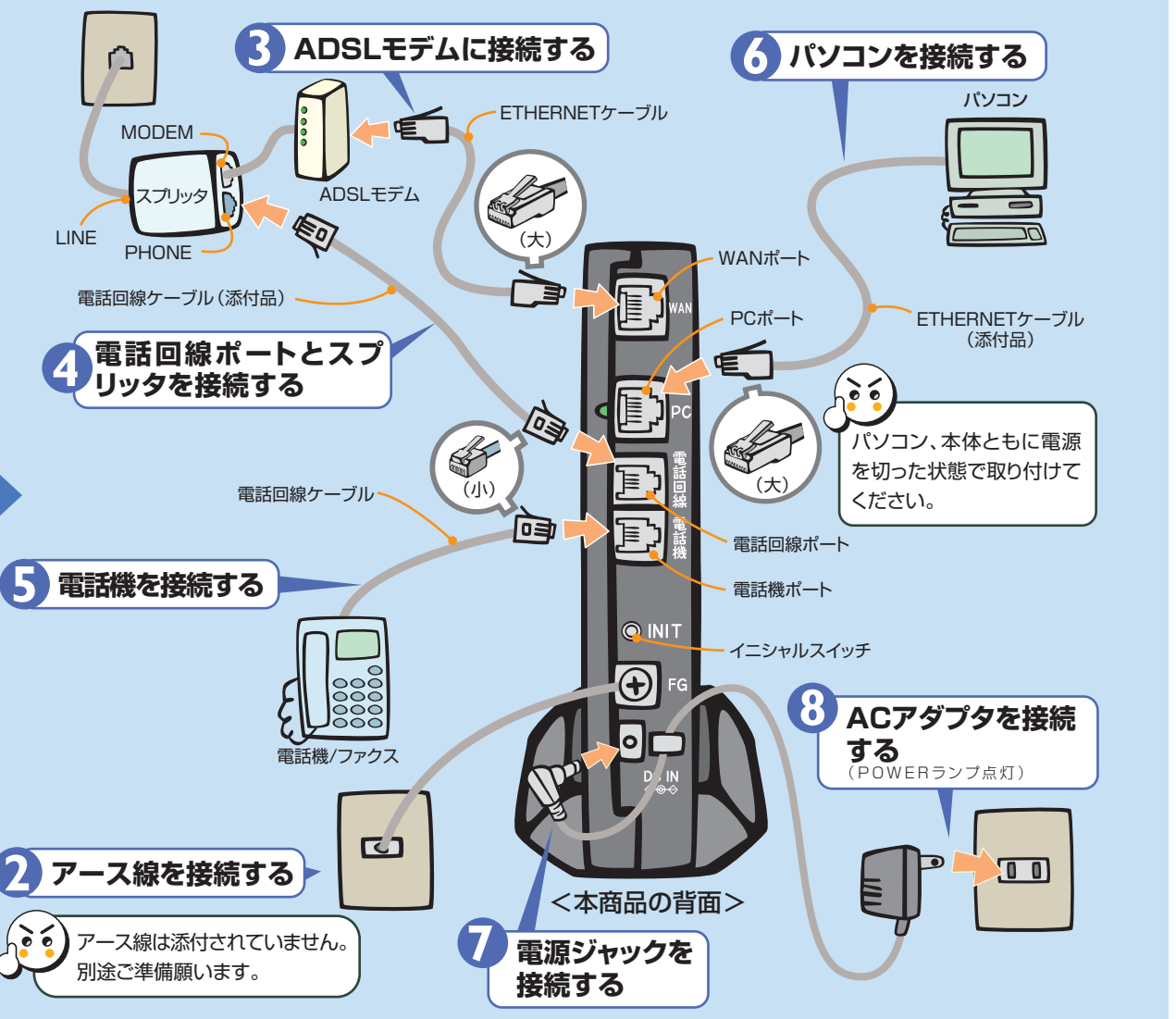


IP電話と加入電話（NTT等）の電話を分けてご使用になる場合は、ホームページ（<http://aterm.cplaza.ne.jp/manual/p/500ref/>）内にある「機能詳細ガイド」-「IP電話の使い方」を参照してください。

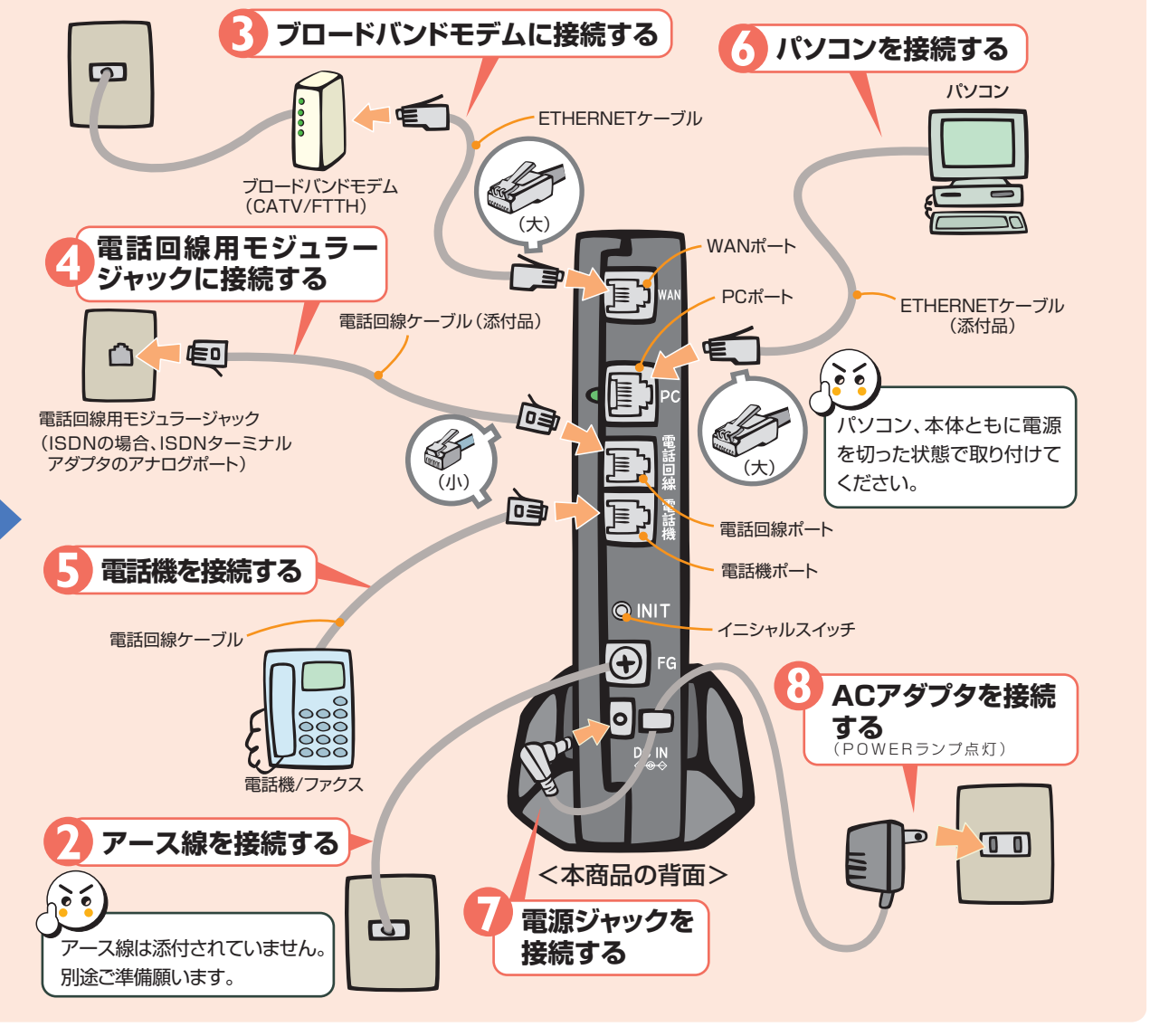
※緊急通報（110、118、119など）はIP電話ではご利用できません



ADSLの場合



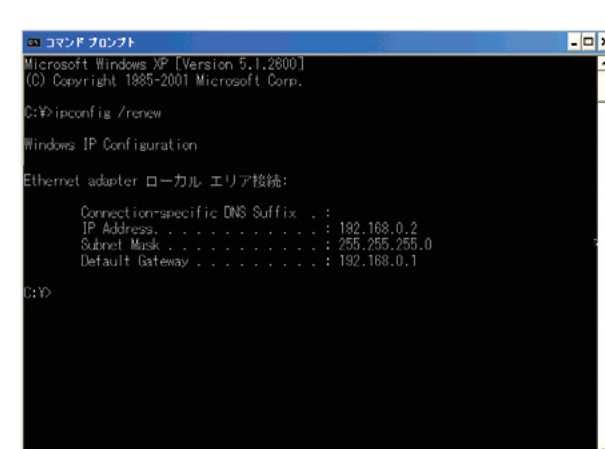
CATV/FTTHの場合



本商品とパソコンの接続を確認するには（IPアドレスの確認）

Windows® XP / 2000 Professional

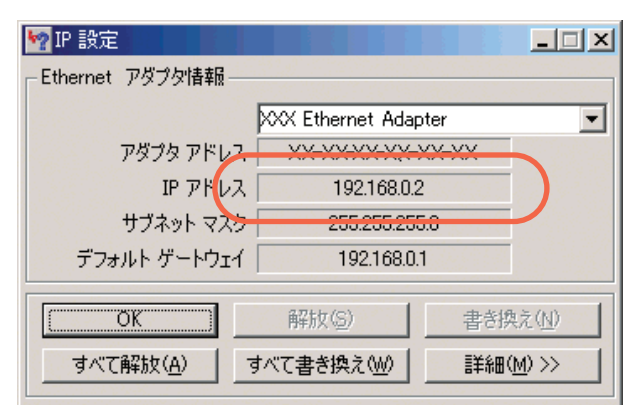
- 1 パソコンの電源を入れ、本商品の背面のPCポート状態表示ランプが点灯することを確認する
- 2 パソコンが立ち上がったら、[スタート] - [すべてのプログラム] - [アクセサリ] - [コマンドプロンプト] を実行する
Windows® 2000 Professionalの場合は [スタート] - [プログラム] - [アクセサリ] - [コマンドプロンプト] を実行する
- 3 [コマンドプロンプト] の画面が表示されたら、「ipconfig /renew」と入力し、[Enter] キーを押す
- 4 [Ethernet adapter ローカル エリア接続:] が表示され、IPアドレス（IP Address）が「192.168.0.x」になっていることを確認する（xは1を除く任意の数字です）
- 5 「exit」と入力し、[Enter] キーを押す



画面は、Windows® XPを事例に記載したものです。

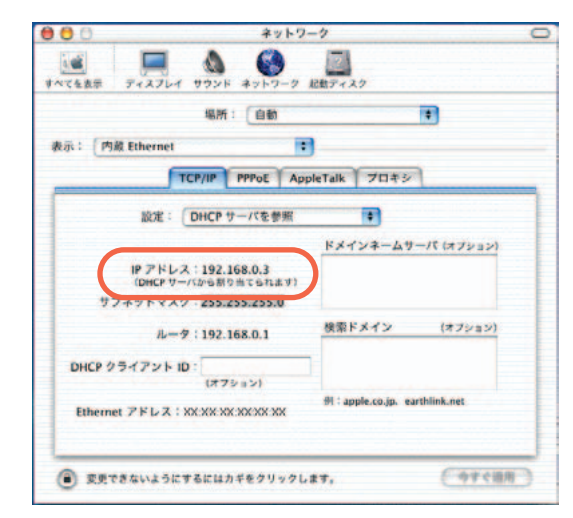
Windows® Me/98

- 1 パソコンの電源を入れ、本商品背面のPCポート状態表示ランプが点灯することを確認する
- 2 パソコンが立ち上がったら、[スタート] - [ファイル名を指定して実行] をクリックし、「winipcfg」と入力後、[OK] をクリックする
- 3 Ethernet アダプタ情報の ▾ をクリックし、お使いのLANカード/ボードを選択する
- 4 IPアドレスが「192.168.0.x」となっていることを確認する（xは1を除く任意の数字です）
- 5 [OK] をクリックする



Mac OS X

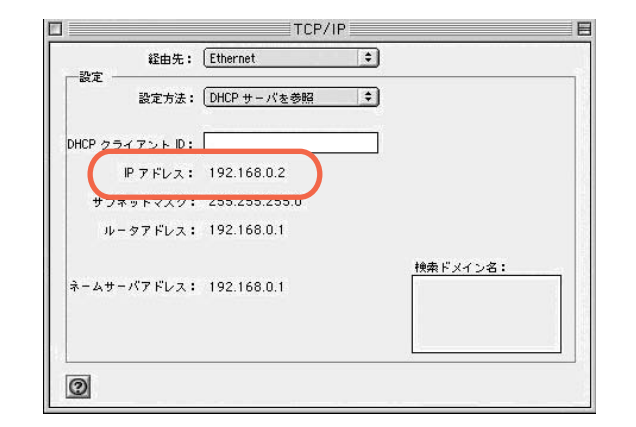
- 1 パソコンの電源を入れ、本商品背面のPCポート状態表示ランプが点灯することを確認する
- 2 アップルメニューから [システム環境設定] - [ネットワーク] アイコンを選択する
- 3 IPの設定画面が表示されたら、IPアドレスが「192.168.0.x」になっていることを確認する（xは1を除く任意の数字です）



画面は、Mac OS X 10.1を事例に記載したものです。

Mac OS 9.x/8.x

- 1 パソコンの電源を入れ、本商品背面のPCポート状態表示ランプが点灯することを確認する
- 2 アップルメニューから [コントロールパネル] - [TCP/IP] を選択する
- 3 IPの設定画面が表示されたら、IPアドレスが「192.168.0.x」になっていることを確認する（xは1を除く任意の数字です）



画面は、Mac OS 9.2を事例に記載したものです。

※ 本商品のIPアドレスは、初期状態「192.168.0.1」に設定されています。IPアドレスを変更する場合は、ホームページ（<http://aterm.cplaza.ne.jp/manual/p/500ref/>）内にある「機能詳細ガイド」の「クイック設定Webの使い方」の「LAN側設定」をご覧ください。

STEP 4 インターネットに接続しよう

WANランプが点灯していることを確認してから、インターネットに接続してください。

- インターネットに接続して接続状態を確認してみましょう。
- 1 WWWブラウザ（Internet Explorer等）を起動する
 - 2 外部のホームページを開く
例) <http://aterm.cplaza.ne.jp/bb-support/>

STEP 5 IP電話の設定をしよう

必ずインターネットに接続した後に設定してください。

IP電話の設定には、ご契約いただいたIP電話接続事業者（プロバイダ等）発行のIP電話に関する情報が必要です。

※IP電話の契約方法によっては、IP電話開通がブロードバンドの開通日と異なる場合があります。

※ご不明な場合は、ご契約いただいたIP電話接続事業者（プロバイダ等）へお問い合わせください。

前面のVoIPランプが緑点灯の状態でない場合は、IP電話のご利用はできません。必ず、サービス契約および登録設定を行ってください。

VoIPランプが消灯または赤点灯の場合は、IP電話はご利用できません。

本商品の初期化

初期化とは、本商品に設定した内容を消去して工場出荷時の状態に戻すことをいいます。本商品がうまく動作しない場合や今までとは違う回線に接続し直す場合は、本商品を初期化してはじめてから設定し直すことをお勧めします。いったん初期化すると、それまでに設定した値はすべて消去され、工場出荷状態に戻りますのでご注意ください。

- 1 本商品から電源ジャックを取り外す
- 2 10秒ほど待ってから電源ジャックを差し込み後、3秒以内にイニシャルスイッチを押す（POWERランプが点灯するまで押し続ける）
※イニシャルスイッチは先の尖ったつまようじなどで押してください。
これで初期化は完了です。
※初期化が完了するまでは、本商品の電源ジャックは絶対に抜かないでください。故障の原因となります。

機能詳細ガイドについて

本商品の様々な機能については、機能詳細ガイドで詳しく説明しています。「機能詳細ガイド」は、ホームページからご覧ください。

<http://aterm.cplaza.ne.jp/manual/p/500ref/>

●機能詳細ガイドには下記の事項が記載されています

1. 各部の名称と機能
2. 機能一覧
3. 外部にサーバを公開する
4. ネットワーク対応アプリケーション（ネットワークゲームなどを利用する）
5. ファイルとプリンタの共有（Windows®）
6. クイック設定Webの使い方
7. IP電話の使い方
8. 付録

※この取扱説明書は、古紙配合率100%の再生紙を使用しています。