

つなぎかたガイド

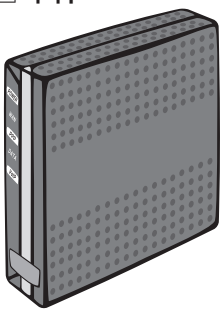
Windows®は米国 Microsoft Corporation の米国およびその他の国における登録商標です。
Netscape®は米国 Netscape Communications Corporation の登録商標です。
Mac, Macintoshは米国その他の国で登録された米国アップルコンピュータ社の登録商標です。
JavaScript®は米国Sun Microsystems, Inc.の登録商標です。

© NEC Corporation 2003, © NEC AccessTechnica, Ltd. 2003

STEP 1

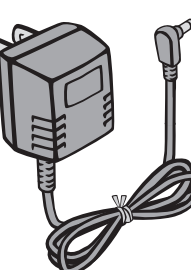


箱の中身をチェックしよう

❗ 本商品が到着したらすぐに添付品をご確認ください。不足しているものがありましたら、お申込み窓口にご連絡ください。

- 本体

- 縦置きスタンド

- 電話回線ケーブル (コネクタ:小)

- ETHERNETケーブル (コネクタ:大)

- ACアダプタ

- 保証書

※レンタル品には、添付されません。
- つなぎかたガイド(本書)

- お使いになる前に (別冊)

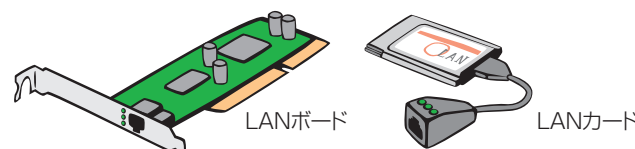
- IP電話使いかたガイド


STEP 2

パソコンのネットワークを設定しよう

パソコンの準備

- LANポートの準備：
本商品を接続するには、パソコンにETHERNETポートが必要です。装備されていない場合は、市販のLANカード/LANボードを購入して、取り付けとOSに対するドライバのインストールを行っておいてください。
- ファイアウォールなど、全てのソフトの停止：
本商品設定の前に、ファイアウォール、ウイルスチェック等のソフトは一旦停止してください。停止しない(起動したまま)と本商品の設定ができなかったり、通信が正常に行えない場合があります。



WWWブラウザ (Internet Explorerなど) の準備

- 本商品は、下記のバージョンのWWWブラウザ(Internet Explorerなど)に対応しています。
- Windows® XP/2000 Professional/Me/98の場合
 - Microsoft® Internet Explorer Ver.5.5以上に対応
 - Netscape® 6.1以上に対応
 - Mac OS X/9.x/8.6の場合
 - Microsoft® Internet Explorer Ver.5.0以上に対応
 - Netscape® 6.01以上に対応

OSがWindows®の場合、インターネットオプションの「LANの設定」でプロキシサーバを使用する設定になっていると、正しくインターネットに接続できない場合があります。

Windows® XP

- 1 [スタート] から [コントロールパネル] を選択する
 - 2 [ネットワークとインターネット接続] をクリックし、[ネットワーク接続] をクリックする
 - 3 [ローカルエリア接続] を右クリックし、[プロパティ] をクリックする
 - 4 [全般] タブをクリックし、[インターネットプロトコル (TCP/IP)] を選択し、[プロパティ] をクリックする
 - 5 [IPアドレスを自動的に取得する] と [DNSサーバーのアドレスを自動的に取得する] を選択する
 - 6 [OK] をクリックする
 - 7 [OK] または [閉じる] をクリックする
 - 8 [戻る] をクリックし、[ネットワークとインターネット接続] 画面の [インターネットオプション] をクリックする
 - 9 [接続] タブをクリックし、リストにダイヤルアップの設定がある場合は [ダイヤルしない] を選択する
 - 10 [OK] をクリックする
- 以上でパソコンのネットワークの設定は完了です。

Windows® 2000 Professional

- 1 [スタート] - [設定] - [コントロールパネル] を選択する
 - 2 [ネットワークとダイヤルアップ接続] アイコンをダブルクリックする
 - 3 [ローカルエリア接続] アイコンを右クリックし、[プロパティ] をクリックする
 - 4 リストの [インターネットプロトコル (TCP/IP)] を選択し、[プロパティ] をクリックする
 - 5 [IPアドレスを自動的に取得する] と [DNSサーバーのアドレスを自動的に取得する] を選択する
 - 6 [OK] をクリックする
 - 7 [OK] をクリックする
 - 8 [スタート] - [設定] - [コントロールパネル] を選択する
 - 9 [インターネットオプション] アイコンをダブルクリックする
 - 10 [接続] タブをクリックし、リストにダイヤルアップの設定がある場合は [ダイヤルしない] を選択する
 - 11 [OK] をクリックする
- 以上でパソコンのネットワークの設定は完了です。

Windows® Me/98

- 1 [スタート] - [設定] - [コントロールパネル] を選択する
 - 2 [ネットワーク] アイコンをダブルクリックする
 - 3 リストの [TCP/IP->お使いのLANカード (またはお使いのLANボード)] を選択し、[プロパティ] をクリックする
 - 4 [IPアドレス] タブをクリックし、[IPアドレスを自動的に取得] を選択する
 - 5 [ゲートウェイ] タブをクリックし、何も指定されていないことを確認する
 - 6 [DNS設定] タブをクリックし、[DNSを使わない] を選択する
 - 7 [OK] をクリックする
 - 8 [OK] をクリックする
 - 9 再起動の指示があった場合はパソコンを再起動する
 - 10 [スタート] - [設定] - [コントロールパネル] を選択する
- 右上の 11 に進んでください

Mac OS X

- 1 アップルメニューの [システム環境設定] を開き、[ネットワーク] アイコンを選択する
 - 2 [表示] を [内蔵Ethernet] にし、[設定] を [DHCPサーバを参照] にする
 - 3 [DHCPクライアントID] と [検索ドメイン] [ドメインネームサーバ] を空白にする
 - 4 [今すぐ適用] をクリックし、ウィンドウを閉じる
- 以上でパソコンのネットワークの設定は完了です。

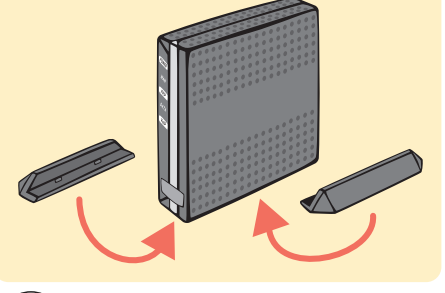
Mac OS 9.x/8.x

- 1 アップルメニューの [コントロールパネル] の [TCP/IP] を開く
 - 2 [経由先] を [Ethernet] にする
 - 3 [設定方法] を [DHCPサーバを参照] にし、[DHCPクライアントID] と [検索ドメイン名] を空白にし、ウィンドウを閉じる
 - 4 確認のダイアログが表示されたら [保存] をクリックする
- 以上でパソコンのネットワークの設定は完了です。

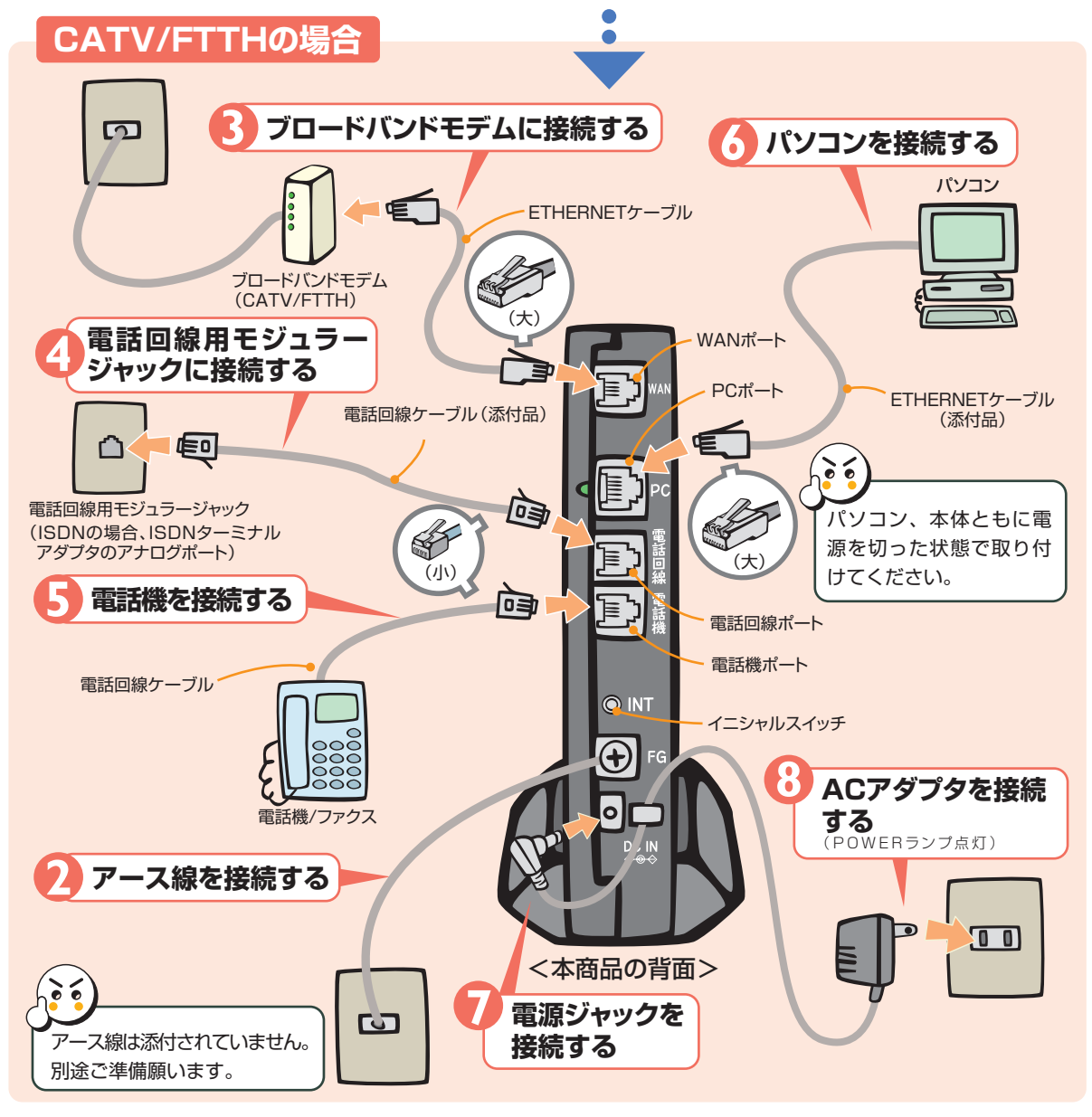
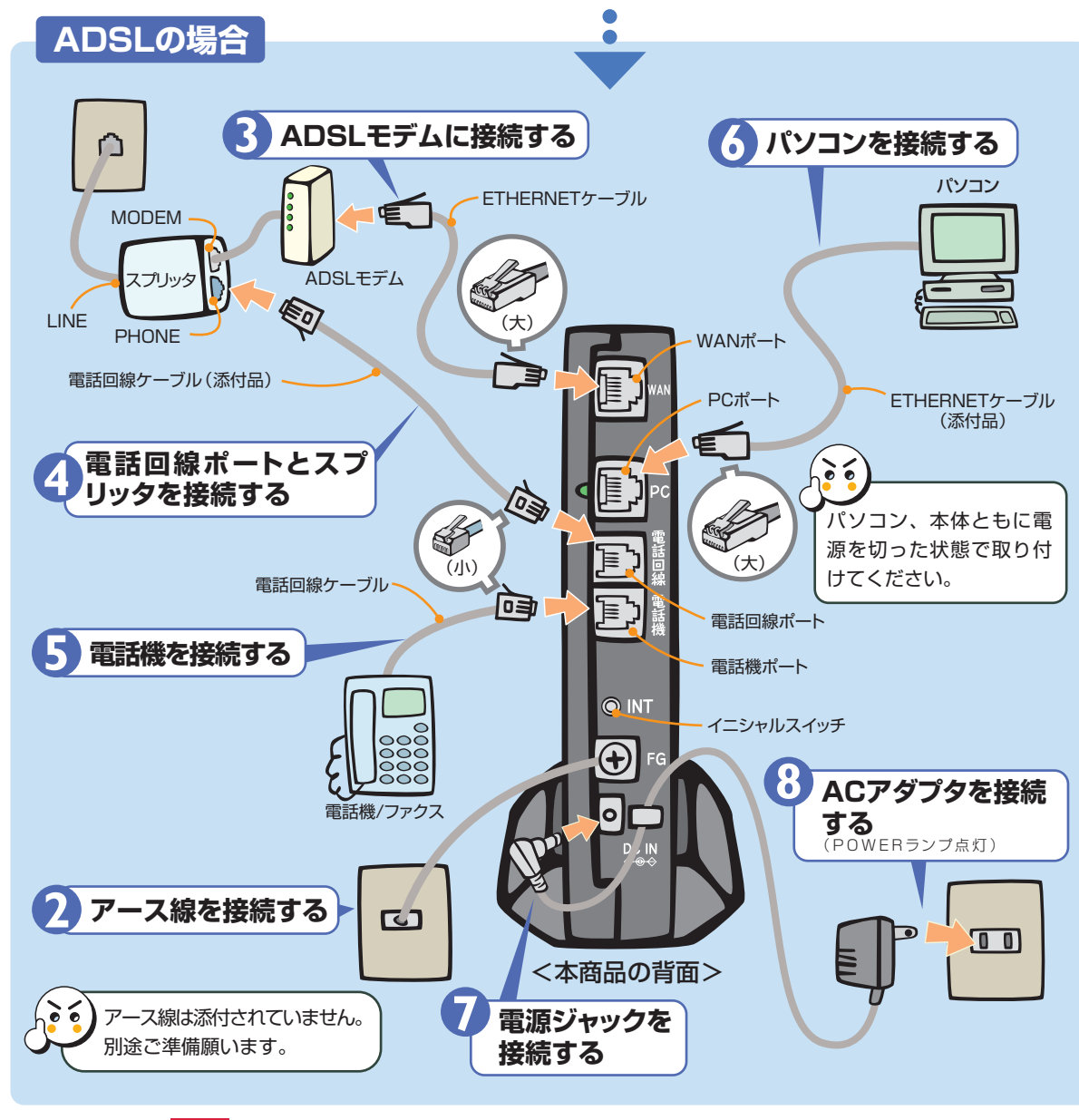
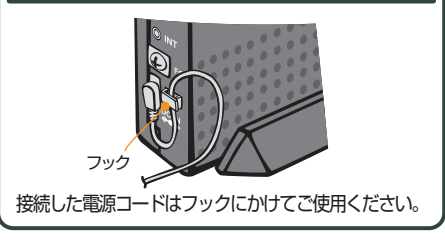
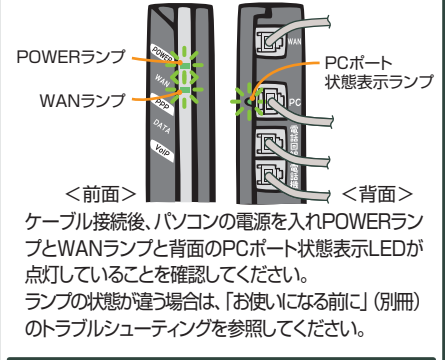
- 11 [インターネットオプション] アイコンをダブルクリックする
 - 12 [接続] タブをクリックし、リストにダイヤルアップの設定がある場合は [ダイヤルしない] を選択する
 - 13 [OK] をクリックする
- 以上でパソコンのネットワークの設定は完了です。

STEP 3 接続して電源を入れよう

1 縦置きスタンドを取り付ける



IP電話と加入電話の電話を分けてご利用になる場合は、ホームページ (<http://aterm/cplaza.ne.jp/manual/p/500ref/>) 内にある「機能詳細ガイド」-「IP電話の使い方」を参照してください。
※緊急通報(110, 118, 119など)はIP電話ではご利用できません



STEP 4 インターネット接続設定をしよう

- WWWブラウザ (Internet Explorerなど) を起動し、<http://web.setup/> と入力し、クイック設定Webのページを開く
本商品のIPアドレスを入力して開くこともできます。
(工場出荷時は192.168.0.1です。) 例: <http://192.168.0.1/>
- 管理者用パスワードの初期設定を行う
管理者用パスワードは画面指示に従って任意の文字列(半角英数字)を入力してください。
管理者用パスワード
パスワードは上記の下線の場所に記入しておくことをお勧めします。
忘れてしまった場合は、本商品を初期化して設定をはじめからやり直してください。本商品の初期化の方法は、本商品の初期化を参照してください。
クイック設定Webをお使いになるときは、WWWブラウザの設定でJavaScriptを有効にしてください。
- [設定] をクリックする
- 設定パターンを選択する

| | |
|------|---|
| 設定 1 | ケーブルモデムに接続する場合 (ローカルルータモード) ・CATVでご使用の方など、PPPoE利用指定の無い場合 |
| 設定 2 | ID/パスワードの設定を行う場合 (PPPoE利用モード) ・フレッツご利用の方など、PPPoEご利用の場合 |
- 接続先の設定をする
4で「設定2」を選択した場合は、IP電話接続事業者 (プロバイダ等) の資料に従って設定してください。
「設定1」を選択した場合は「接続先の設定」を行う必要はありません。そのままへお進みください。
●接続先名:
接続先がわかるようにプロバイダの名称を任意に入力します。入力した名称が接続先の名称として本商品に登録されます。
●ユーザー名:
IP電話接続事業者 (プロバイダ等) の資料に従って「認証ID」(ログインID・ユーザーID) を入力します。
※プロバイダによってはIDのあとに、@ドメイン名を入れる必要があります。
●パスワード:
IP電話接続事業者 (プロバイダ等) の資料に従ってパスワードを入力します。
※ご契約のプロバイダによっては不要の場合があります。
- IP電話の設定をする
IP電話接続事業者 (プロバイダ等) の資料に従って設定してください。
[拡張設定]
[拡張設定] の「市外局番」にお客様がお住まいの市外局番を設定しますと、IP電話で市内通話をする場合、市外局番なしでかけることができます。
※「市外局番」に間違えた番号を設定すると、正しい発信ができなくなります。
※お客様の市外局番が変更となるときは、設定変更が必要となります。
- 入力が完了したら、[設定] をクリックする

本商品とパソコンの接続を確認するには (IPアドレスの確認)

- Windows® XP / 2000 Professional
 - パソコンの電源を入れ、本商品背面のPCポート状態表示ランプが点灯することを確認する
 - パソコンが立ち上がったら、[スタート] から [すべてのプログラム] - [アクセサリ] - [コマンドプロンプト] を実行する
Windows® 2000 Professionalの場合は [スタート] から [プログラム] - [アクセサリ] - [コマンドプロンプト] を実行する
 - [コマンドプロンプト] の画面が表示されたら、[ipconfig /renew] と入力し、[Enter] キーを押す
 - [Ethernet adapter ローカル エリア接続:] が表示され、IPアドレス (IP Address) が「192.168.0.x」になっていることを確認する (xは1を除く任意の数字です)
 - [Exit] と入力し、[Enter] キーを押す
- Windows® Me/98
 - パソコンの電源を入れ、本商品背面のPCポート状態表示ランプが点灯することを確認する
 - パソコンが立ち上がったら、[スタート] から [ファイル名を指定して実行] をクリックし、「winipcfg」と入力後、[OK] をクリックする
 - Ethernet アダプタ情報の [] をクリックし、お使いのLANカード/ボードを選択する
 - IPアドレスが「192.168.0.x」になっていることを確認する (xは1を除く任意の数字です)
 - [OK] をクリックする
- Mac OS X
 - パソコンの電源を入れ、本商品背面のPCポート状態表示ランプが点灯することを確認する
 - アップルメニューから [システム環境設定] → [ネットワーク] アイコンを選択する
 - IPの設定画面が表示されたら、IPアドレスが「192.168.0.x」になっていることを確認する (xは1を除く任意の数字です)
- Mac OS 9.x/8.x
 - パソコンの電源を入れ、本商品背面のPCポート状態表示ランプが点灯することを確認する
 - アップルメニューから [コントロールパネル] → [TCP/IP] を選択する
 - IPの設定画面が表示されたら、IPアドレスが「192.168.0.x」になっていることを確認する (xは1を除く任意の数字です)

画面は、Windows® XPを事例に記載したものです。

画面は、Mac OS X 10.1を事例に記載したものです。

※本商品のIPアドレスは、初期状態「192.168.0.1」に設定されています。IPアドレスを変更する場合は、ホームページ (<http://aterm.cplaza.ne.jp/manual/p/500ref/>) 内にある「機能詳細ガイド」の「クイック設定Webの使い方」の「LAN側設定」をご覧ください。

STEP 5 インターネットに接続しよう

STEP 4 で「設定1」を選択した場合、WANランプが点灯していることを確認してから、インターネットに接続してください。
STEP 4 で「設定2」を選択した場合、PPPランプが点灯していることを確認してから、インターネットに接続してください。
PPPランプが点滅しているときは、本商品を初期化してから再度STEP 4を行ってください。また、PPPランプが点滅しているときは、IDまたはパスワードの誤りが考えられます。プロバイダにお問い合わせください。

本商品の初期化
初期化とは、本商品に設定した内容を消去して工場出荷時の状態に戻すことをいいます。
本商品がうまく動作しない場合や今までとは違う回線に接続し直す場合は、本商品を初期化して初めから設定し直すことをお勧めします。
いったん初期化すると、それまでに設定した値はすべて消去され、工場出荷状態に戻りますのでご注意ください。

- 本商品から電源ジャックを取り外す
- 10秒ほど待ってから電源ジャックを差し込み後、3秒以内にイニシャルスイッチを押す (POWERランプが点灯するまで押し続ける)
※イニシャルスイッチは先の突っつまようじなどで押してください。
これで初期化は完了です。

インターネットに接続して接続状態を確認してみましょう。

- WWWブラウザ (Internet Explorerなど) を起動する
- 外部のホームページを開く
例) <http://aterm.cplaza.ne.jp/bb-support/>

STEP 6 IP電話の確認をしよう

IP電話をご利用になる場合はVoIPランプが緑点灯していることを確認してください。
VoIPランプが緑点灯の状態でない場合は、IP電話のご利用ができません。サービス契約・登録設定をご確認ください。
VoIPランプが赤点灯・消灯の場合は、STEP 4の7で設定した値が正しくないか、何も設定されていないことが考えられます。

▶ これでIP電話の設定は完了です。
「IP電話使いかたガイド」、およびプロバイダ、またはIP電話接続事業者から送付された「IP電話利用ガイド」などをよく読み、通話の確認をしてください。

再度IP電話の設定をする場合は、次の手順で設定します。

- WWWブラウザ (Internet Explorerなど) を起動し、<http://web.setup/sip.html> と入力し、クイック設定Webのページを開く。
- ユーザー名に「admin」と入力し、パスワードにSTEP 4で設定した管理者用パスワードを入力する。
- STEP 4の7を参照して設定する。
- 入力が完了したら、[設定] をクリックする。

機能詳細ガイドについて
本商品の様々な機能については、機能詳細ガイドで詳しく説明しています。
「機能詳細ガイド」は、ホームページからご覧ください。
<http://aterm.cplaza.ne.jp/manual/p/500ref/>

●機能詳細ガイドには下記の事項が記載されています

- 各部の名称と機能
- 機能一覧
- 外部にサーバを公開する
- ネットワーク対応アプリケーション (ネットワークゲームなど) を利用する
- ファイルとプリンタの共有 (Windows®)
- クイック設定Webの使い方
- IP電話の使い方
- 付録

※この取扱説明書は、古紙配合率100%の再生紙を使用しています。