

Aterm DR322GV(E)

つなぎかたガイド

●Aterm (エータム) インフォメーションセンター ADSL担当窓口

お問い合わせの前には、「確認シート」をご記入ください。この情報をもとに内容をお伺いいたします。「確認シート」は添付の「お使いになる前」に入っています。

■電話料金は、お客様のご負担となります。
ナビダイヤル 0570-047110
携帯電話用電話番号 04-7185-8412

お問い合わせ受付時間
午前9時～午後6時(月～金曜日)・午前9時～午後5時(土曜日)
(日・祝日、年末年始、当社の休日はお休みさせていただきます)

●ホームページ: <http://aterm.cplaza.ne.jp/bb-support/> (2003年11月現在)
Atermに関する情報を掲載しています

Windows®は米国 Microsoft Corporation の米国およびその他の国における登録商標です。 Netscape®は米国 Netscape Communications Corporation の登録商標です。 Mac, Macintoshは米国その他の国で登録された米国アップルコンピュータ社の登録商標です。 JavaScript®は米国Sun Microsystems, Inc.の米国およびその他の国における登録商標です。 その他、各会社名、各製品名は各社の商標または登録商標です。

© NEC Corporation 2003. © NEC AccessTechnica, Ltd.2003

STEP 1 箱の中身をチェックしよう

●本商品が到着したらすぐに添付品をご確認ください。不足しているものがありましたら、2週間以内にご購入先、またはレンタル窓口までご連絡ください。

- DR322GV
- 縦置きスタンド
- ADSL回線ケーブル (コネクタ:小)
- ETHERNETケーブル (コネクタ:大)
- ACアダプタ
- スプリッタ
※形状が異なる場合があります。
- つなぎかたガイド(本書)
- お使いになる前に(別冊)
- IP電話使いかたガイド(別冊)

STEP 2 装置環境をチェックしよう

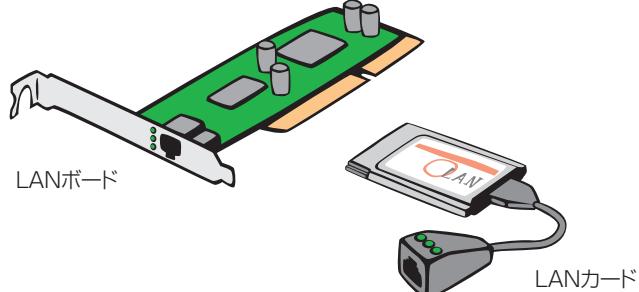
- ACアダプタは、他の装置の物を使用していませんか?
▶装置故障、発煙、発火の恐れがありますので、必ず添付のACアダプタを使用してください。
- 本商品の電源コードをたこ足配線にしていませんか?
▶たこ足配線はしないでください。
- テレビや電子レンジの近くに置いていませんか?
▶通信に影響が出る場合があります。テレビや電子レンジの近くには置かないでください。

STEP 3 パソコンのネットワークを設定しよう

パソコンの準備

●LANポートの準備:

本商品を接続するには、パソコンにETHERNETポート(100BASE-TX/10BASE-T)が必要です。装備されていない場合は、市販のLANカード/LANボードを購入して、取り付けとOSに対するドライバのインストールを行っておいてください。



●ファイアウォールなど、全てのソフトの停止:

本商品設定の前に、ファイアウォール、ウイルスチェック等のソフトは一旦停止してください。停止しない(起動したまま)で本商品の設定ができなかったり、通信が正常に行えない場合があります。

WWWブラウザ (Internet Explorerなど) の準備

本商品は、下記のバージョンのWWWブラウザ (Internet Explorerなど) に対応しています。

- Windows® XP/2000 Professional/Me/98の場合
Microsoft® Internet Explorer Ver.5.5以上に対応
Netscape® Ver.6.1以上に対応
- Mac OS X/9.x/8.6の場合
Microsoft® Internet Explorer Ver.5.0以上に対応
Netscape® Ver.6.01以上に対応

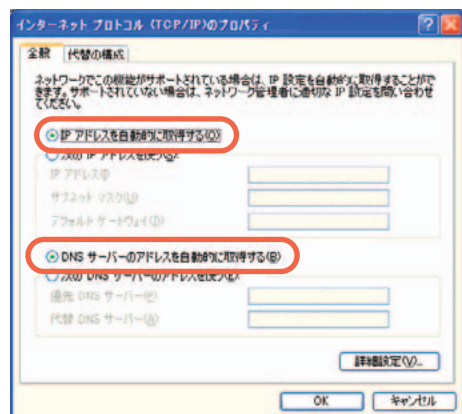
WWWブラウザの設定確認

インターネットに接続するには、WWWブラウザ (Internet Explorer等) の設定が「ダイヤルしない」「プロキシサーバーを使用しない」設定になっている必要があります。設定されていない場合は、裏面「WWWブラウザ設定確認のしかた」を参照して設定してください。

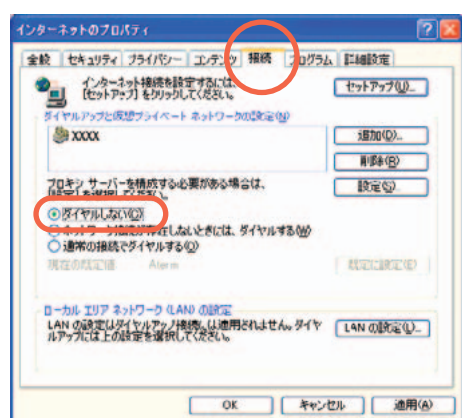
Windows® XP

画面は、Windows® XPのカテゴリ表示を事例に記載したものです。表示の切り替えかたは、お使いのパソコンの取扱説明書をご覧ください。

- 1 [スタート] から [コントロールパネル] を選択する
- 2 [ネットワークとインターネット接続] をクリックし、[ネットワーク接続] をクリックする
- 3 [ローカルエリア接続] を右クリックし、[プロパティ] をクリックする
- 4 [全般] タブをクリックし、[インターネットプロトコル (TCP/IP)] を選択し、[プロパティ] をクリックする
- 5 [IPアドレスを自動的に取得する] と [DNSサーバーのアドレスを自動的に取得する] を選択する



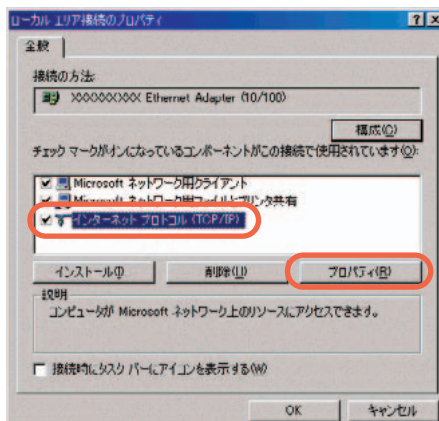
- 6 [OK] をクリックする
- 7 [OK] または [閉じる] をクリックする
- 8 [戻る] をクリックし、[ネットワークとインターネット接続] 画面の [インターネットオプション] をクリックする
- 9 [接続] タブをクリックし、リストにダイヤルアップの設定がある場合は [ダイヤルしない] を選択する



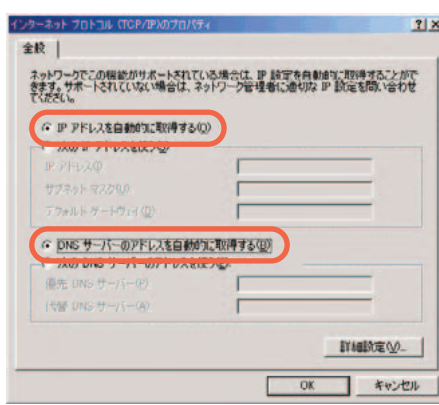
- 10 [OK] をクリックする
以上でパソコンのネットワークの設定は完了です。

Windows® 2000 Professional

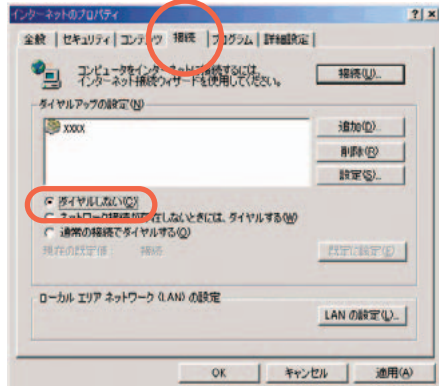
- 1 [スタート] - [設定] - [コントロールパネル] を選択する
- 2 [ネットワークとダイヤルアップ接続] アイコンをダブルクリックする
- 3 [ローカルエリア接続] アイコンを右クリックし、[プロパティ] をクリックする
- 4 リストの [インターネットプロトコル (TCP/IP)] を選択し、[プロパティ] をクリックする



- 5 [IPアドレスを自動的に取得する] と [DNSサーバーのアドレスを自動的に取得する] を選択する



- 6 [OK] をクリックする
- 7 [OK] をクリックする
- 8 [スタート] - [設定] - [コントロールパネル] を選択する
- 9 [インターネットオプション] アイコンをダブルクリックする
- 10 [接続] タブをクリックし、リストにダイヤルアップの設定がある場合は [ダイヤルしない] を選択する

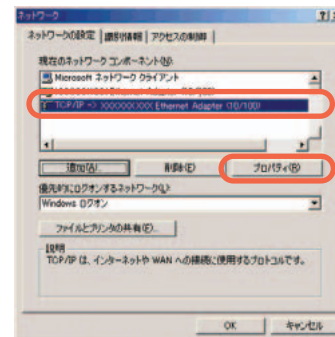


- 11 [OK] をクリックする
以上でパソコンのネットワークの設定は完了です。

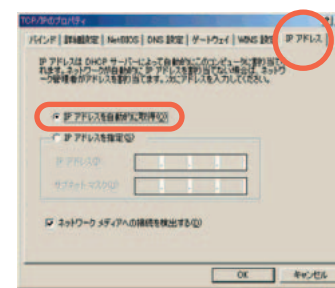
Windows® Me/98

画面は、Windows® Meを事例に記載したものです。

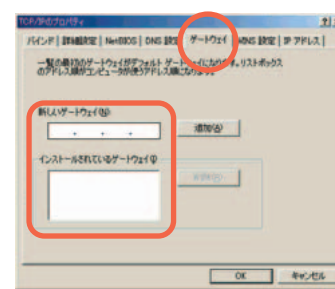
- 1 [スタート] - [設定] - [コントロールパネル] を選択する
- 2 [ネットワーク] アイコンをダブルクリックする
- 3 リストの [TCP/IP] -> お使いのLANカード (またはお使いのLANボード) を選択し、[プロパティ] をクリックする



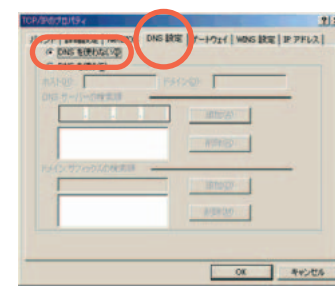
- 4 [IPアドレス] タブをクリックし、[IPアドレスを自動的に取得する] を選択する



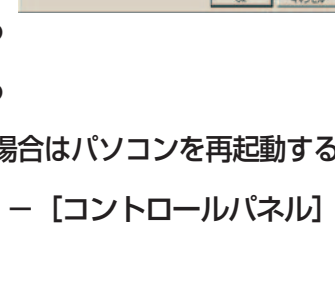
- 5 [ゲートウェイ] タブをクリックし、何も指定されていないことを確認する



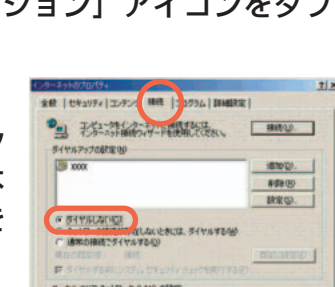
- 6 [DNS設定] タブをクリックし、[DNSを使わない] を選択する



- 7 [OK] をクリックする
- 8 [OK] をクリックする
- 9 再起動の指示があった場合はパソコンを再起動する
- 10 [スタート] - [設定] - [コントロールパネル] を選択する



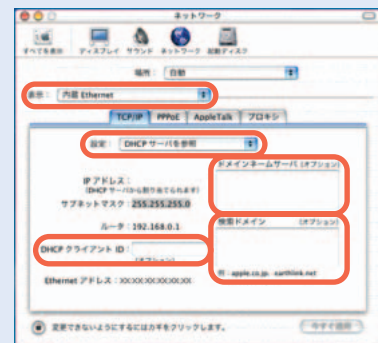
- 11 [インターネットオプション] アイコンをダブルクリックする
- 12 [接続] タブをクリックし、リストにダイヤルアップの設定がある場合は [ダイヤルしない] を選択する



- 13 [OK] をクリックする
以上でパソコンのネットワークの設定は完了です。

Mac OS X

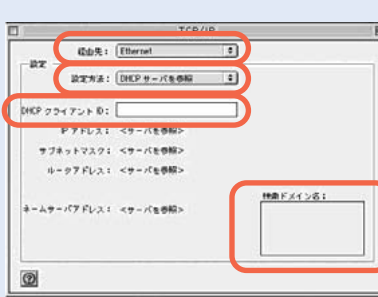
- 1 アップルメニューの [システム環境設定] を開き、[ネットワーク] アイコンを選択する
- 2 [TCP/IP] タブをクリックして、[表示] を [内蔵Ethernet] にし、[設定] を [DHCPサーバを参照] にする
- 3 [DHCPクライアントID] と [検索ドメイン] [ドメインネームサーバ] を空白にする



- 4 [今すぐ適用] をクリックし、ウィンドウを閉じる

Mac OS 9.x/8.x

- 1 アップルメニューの [コントロールパネル] の [TCP/IP] を開く
- 2 [経路先] を [Ethernet] にする
- 3 [設定方法] を [DHCPサーバを参照] にし、[DHCPクライアントID] と [検索ドメイン名] を空白にし、ウィンドウを閉じる



画面は、Mac OS 9.2を事例に記載したものです。

- 4 確認のダイアログが表示されたら [保存] をクリックする

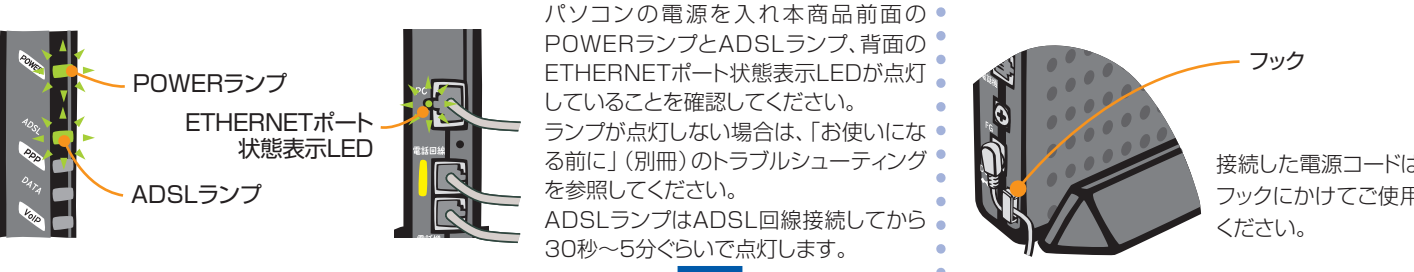
以上でパソコンのネットワークの設定は完了です。

OSがWindows®の場合、インターネットオプションの「LANの設定」でプロキシサーバを使用する設定になっていると、正しくインターネットに接続できない場合があります。

STEP 4 接続して電源を入れよう

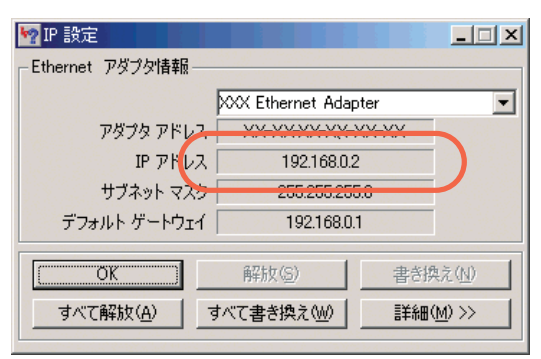
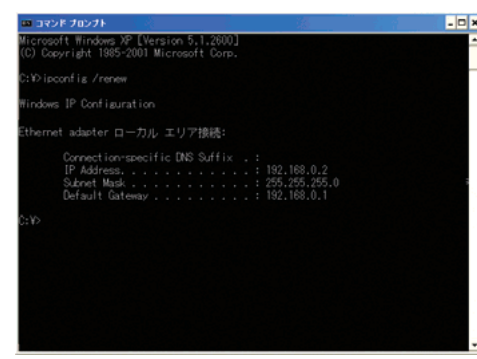
- 縦置きスタンドを取り付ける**
パソコン、本商品ともに電源を切った状態で取り付けてください。
- アース線を接続する**
アース線は添付されていません。別途ご準備願います。
- ADSL回線に接続する**
① スプリッタの青印(MODEM)と本商品の青印(ADSL回線ポート)を接続する
② スプリッタのLINEとADSL回線を接続する
③ スプリッタの黄色印(PHONE)と本商品の黄色印(電話回線ポート)を接続する
- 電話機を接続する**
電話機に添付のケーブルなどを別途ご準備願います。
- 電源ジャックを接続する**
- ACアダプタを接続する**
(POWERランプ点灯)
- パソコンを接続する**
ETHERNETケーブル(添付品)をETHERNETポートに接続し、電話機ポートに電話機ポートを接続する。

IP電話と加入電話を分けてご使用になる場合は、ホームページ (<http://aterm.cplaza.ne.jp/manual/p/300ref/>) 内にある「機能詳細ガイド」の「IP電話の使い方」を参照してください。※緊急通報(110、118、119など)はIP電話ではご利用できません。

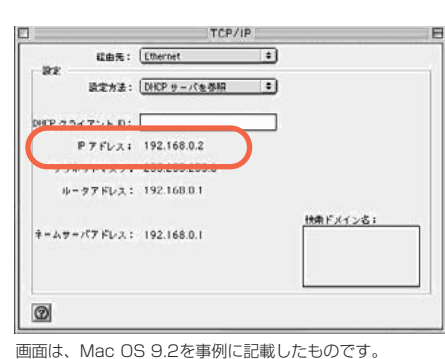


本商品とパソコンの接続を確認するには (IPアドレスの確認)

- Windows® XP / 2000 Professional**
 - パソコンの電源を入れ、本商品背面のETHERNETポート状態表示LEDが点灯することを確認する
 - パソコンが立ち上がったら、[スタート] から [すべてのプログラム] - [アクセサリ] - [コマンドプロンプト] を実行する
 - Windows® 2000 Professionalの場合は [スタート] から [プログラム] - [アクセサリ] - [コマンドプロンプト] を実行する
 - [コマンドプロンプト] の画面が表示されたら、[ipconfig /renew] と入力し、[Enter] キーを押す
 - [Ethernet adapter ローカル エリア接続:] が表示され、IPアドレス (IP Address) が「192.168.0.x」になっていることを確認する (xは1を除く任意の数字です)
 - [exit] と入力し、[Enter] キーを押す
- Windows® Me/98**
 - パソコンの電源を入れ、本商品背面のETHERNETポート状態表示LEDが点灯することを確認する
 - パソコンが立ち上がったら、[スタート] から [ファイル名を指定して実行] をクリックし、「winipcfg」と入力後、[OK] をクリックする
 - ETHERNETアダプタ情報の [x] をクリックし、お使いのLANカード/ポートを選択する
 - IPアドレスが「192.168.0.x」になっていることを確認する (xは1を除く任意の数字です)
 - [OK] をクリックする



- Mac OS X**
 - パソコンの電源を入れ、本商品背面のETHERNETポート状態表示LEDが点灯することを確認する
 - アップルメニューから [システム環境設定] → [ネットワーク] アイコンを選択する
 - [TCP/IP] タブをクリックして、IPアドレスが「192.168.0.x」になっていることを確認する (xは1を除く任意の数字です)
- Mac OS 9.x/8.x**
 - パソコンの電源を入れ、本商品背面のETHERNETポート状態表示LEDが点灯することを確認する
 - アップルメニューから [コントロールパネル] → [TCP/IP] を選択する
 - IPの設定画面が表示されたら、IPアドレスが「192.168.0.x」になっていることを確認する (xは1を除く任意の数字です)



※ 本商品のIPアドレスは、初期状態「192.168.0.1」に設定されています。IPアドレスを変更する場合は、ホームページ (<http://aterm.cplaza.ne.jp/manual/p/300ref/>) 内にある「機能詳細ガイド」の「クイック設定Webの使い方」の「LAN側設定」をご覧ください。

STEP 5 インターネット接続設定をしよう

- WWWブラウザ (Internet Explorer等) を起動し、<http://web.setup/> と入力し、クイック設定Webのページを開く**
本商品のIPアドレスを入力して開くこともできます。(工場出荷時は192.168.0.1です。) 例: <http://192.168.0.1/>
- 管理者パスワードの初期設定を行う**
管理者パスワードは画面に従って任意の文字列(半角英数字)を入力してください。
- 管理者パスワード**
パスワードは上記の下線の場所に記入しておくことをお勧めします。忘れてしまった場合は、本商品を初期化して設定をはじめからやり直してください。本商品の初期化の方法は、STEP 6「本商品の初期化」を参照してください。
- クイック設定Webをお使いになるときは、WWWブラウザの設定でJavaScript®を有効にしてください。**
- [設定] をクリックする**
- 設定パターンを選択する**
 - 近鉄ケーブルネットワーク株式会社の場合 設定パターン「設定3」を選択してください。
 - 阪神シティーケーブル株式会社の場合 設定パターン「設定5」を選択してください。
 - ※ご利用のADSLサービスの設定が不明な場合は、ご利用のプロバイダにお問い合わせください。
- 接続先の設定をする**
IP電話接続事業者(プロバイダ等)の資料に従って設定してください。
 - 接続先名:** 接続先がわかるようにプロバイダの名称を任意に入力します。入力した名称が接続先の名称として本商品に登録されます。
 - ユーザー名:** IP電話接続事業者(プロバイダ等)の資料に従って「認証ID」(ログインID・ユーザーID)を入力します。 ※プロバイダによってはIDのあとに、@ドメイン名を入れる必要があります。
 - パスワード:** IP電話接続事業者(プロバイダ等)の資料に従ってパスワードを入力します。 ※ご利用のプロバイダによっては不要場合があります。
- 入力が完了したら、[設定] をクリックする**

STEP 6 インターネットに接続しよう

インターネットに接続して接続状態を確認してみましょう。

- WWWブラウザ (Internet Explorer等) を起動する
- 外部のホームページを開く
例) ホームページ: <http://aterm.cplaza.ne.jp/bb-support/>

PPPランプが点灯していることを確認してからインターネットに接続してください。PPPランプが点滅しているときは、本商品を初期化してから再度STEP 4を行ってください。また、PPPランプが点滅しているときは、IDまたはパスワードの誤りが考えられます。プロバイダにお問い合わせください。

本商品の初期化
初期化とは、本商品に設定した内容を消去して工場出荷時の状態に戻すことをいいます。本商品がうまく動作しない場合や今までとは違う回線に接続し直す場合は、本商品を初期化して初めから設定し直すことをお勧めします。いったん初期化すると、それまでに設定した値はすべて消去され、工場出荷状態に戻りますのでご注意ください。

本商品前面のINITスイッチを使って初期化を行います

- 本商品前面のINITスイッチを5秒以上押し続ける
- POWERランプが緑点滅することを確認してINITスイッチを離す
工場出荷状態にもどす準備ができています。初期化を中止したいときはINITスイッチを2秒以上押しすと、ランプの緑点滅が消えます。
- 本商品の電源ジャックをいったん取り外したあと、10秒ほど待ってから、再び差し込む。
前面ランプが交互に点滅したあと、POWERランプが緑色に点灯すると初期化が完了します。

STEP 7 IP電話の設定をしよう

必ずインターネットに接続した後に設定してください。
本商品に添付の設定ガイド等を参照のうえ、IP電話の設定をする

IP電話の設定には、ご契約いただいたプロバイダ発行のIP電話に関する情報が必要です。
※ IP電話の契約方法によっては、IP電話開通がADSLの開通と異なる場合があります。
※ ご不明な場合は、ご契約いただいたプロバイダへお問い合わせください。

前面のVoIPランプが緑点灯の状態でない場合は、IP電話のご利用はできません。必ず、サービス契約および登録設定を行ってください。VoIPランプが消灯または赤点灯の場合は、IP電話はご利用できません。

クイック設定Webをご使用になる前に

●クイック設定Webをお使いになるときは、WWWブラウザの設定でJavaScript®が有効になっていることが必要です。STEP 4の設定中にエラー画面が出た場合は、「お使いになる前に」(別冊)の「トラブルシューティング」をご覧ください。

WWWブラウザ設定確認のしかた

WWWブラウザ (Internet Explorer等) の設定を「ダイヤルしない」「プロキシサーバーを使用しない」設定にします。

右記はWindows® XP/2000 Professional/Me/98でInternet Explorer 6.0をご利用の場合の設定方法の一例です。お客様の使用環境 (プロバイダやソフトウェア等) によっても変わりますので詳細はプロバイダやソフトウェアメーカーにお問い合わせください。

- Internet Explorerのアイコンをダブルクリックして、Internet Explorerを起動します。
- [ツール] の [インターネットオプション] を選択します。
- [接続] タブをクリックします。
- ダイヤルアップの設定の欄で、「ダイヤルしない」を選択してください。
- [LANの設定] をクリックします。
- [LANにプロキシサーバーを使用する] と [設定を自動的に検出する] の を外します。 ※プロバイダからプロキシの設定指示があった場合は、従ってください。

マニュアルの見かた

- 本商品のマニュアルは次の通りです。ご使用の目的にあわせてお読みください。
 - お使いになる前に (別冊) 本商品をお使いいただく前にあらかじめ確認していただきたい注意事項、トラブルシューティングを記載しています。
 - IP電話使いかたガイド (別冊) IP電話のご利用方法について記載しています。
 - 機能詳細ガイド 本商品の様々な機能については、「機能詳細ガイド」で詳しく説明しています。本商品の様々な機能については、ホームページに掲載しています。下記のURLからご覧ください。
<http://aterm.cplaza.ne.jp/manual/p/300ref/>

※この取扱説明書は、古紙配合率100%の再生紙を使用しています。