

Aterm® WD600シリーズ(E)



つなぎかたガイド

インフォメーションサービス

●Aterm (エーターム) インフォメーションセンター ADSSL担当窓口
お問い合わせの前には、「確認シート」をご記入ください。この情報をもとに内容をお伺いいたします。

ナビダイヤル 0570-047110
携帯電話用電話番号 04-7185-8412

お問い合わせ受付時間
午前9時～午後6時(月～金曜日)・午前9時～午後5時(土曜日)
(日・祝日、年末年始、当社の休日はお休みさせていただきます)

- ナビダイヤルおよび携帯電話用電話番号への電話料金はお客様のご負担となります。
●IP電話の設定およびご利用に関するお問い合わせは、IP電話接続事業者のお問い合わせ先にご連絡ください。
●パソコンの設置や操作方法などについては、パソコンのサポートセンターなどにお問い合わせください。
●ホームページ http://www.aterm.jp/bb-support/ (2004年9月現在) Atermに関する情報を掲載しています。

Windows®は米国 Microsoft Corporation の米国およびその他の国における登録商標です。 Netscape®は米国 Netscape Communications Corporation の登録商標です。
Mac, Macintoshは米国その他の国で登録された米国アップルコンピュータ社の登録商標です。 JavaScript®は米国Sun Microsystems, Inc.の米国およびその他の国における登録商標です。
その他、各会社名、各製品名は各社の商標または登録商標です。
© NEC Corporation 2003, 2004. © NEC AccessTechnica.Ltd 2003, 2004
※この取扱説明書は、古紙配合率100%の再生紙を使用しています。

1 箱の中身をチェックしよう
●本体
●ADSL回線ケーブル (コネクタ:小)
●ETHERNETケーブル (コネクタ:大)
●ACアダプタ
●つなぎかたガイド(本書)
●お使いになる前に(別冊)
●IP電話使いかたガイド(別冊)

2 装置環境をチェックしよう
●ACアダプタは、必ず本商品に添付のものを使用してください。
●ACアダプタは、たこ足配線にしないでください。
●差込口が2つ以上ある壁の電源コンセントに他の電気製品のACアダプタを差し込む場合は、合計の電流値が電源コンセントの最大値を超えないように注意してください。
●本商品およびACアダプタは、直射日光の当たるところや、ストーブ、ヒーターなどの発熱器のそばなど、温度の高いところに置かないでください。
●本商品およびACアダプタは、テレビや電子レンジの近くに置かないでください。
●本商品の通風孔をふさがらないでください。通風孔をふさぐと内部に熱がこもり、火災の原因となることがあります。
●通信に影響が出る場合があります。

3 接続して電源を入れよう
1 縦置きスタンドを取り付ける
2 アース線を接続する
3 ADSL回線に接続する
4 電話機を接続する
5 パソコンを接続する
6 電源ジャックを接続する
7 ACアダプタを接続する

3 ADSL回線に接続する
4 電話機を接続する
5 パソコンを接続する
6 電源ジャックを接続する
7 ACアダプタを接続する

4 パソコンのネットワークを設定しよう

パソコンの準備
●LANポートの準備
●ファイアウォールなど、すべてのソフトの停止

WWWブラウザ (Internet Explorer等) の準備
本商品は、下記のバージョンのWWWブラウザ (Internet Explorer等) に対応しています。
Windows® XP/2000 Professional/Me/98の場合
Mac OS X/9.x/8.xの場合

Windows® XP
1 [スタート]-[コントロールパネル] を選択する
2 [ネットワークとインターネット接続] をクリックし、[ネットワーク接続] をクリックする
3 [ローカルエリア接続] を右クリックし、[プロパティ] をクリックする
4 [全般] タブをクリックし、[インターネットプロトコル (TCP/IP)] を選択し、[プロパティ] をクリックする
5 [IPアドレスを自動的に取得する] と [DNSサーバーのアドレスを自動的に取得する] を選択する
6 [OK] をクリックする
7 [OK] または [閉じる] をクリックする
8 [戻る] をクリックし、[ネットワークとインターネット接続] 画面の [インターネットオプション] をクリックする
9 [接続] タブをクリックし、リストにダイヤルアップの設定がある場合は [ダイヤルしない] を選択する
10 [OK] をクリックする

Windows® 2000 Professional
1 [スタート]-[設定]-[コントロールパネル] を選択する
2 [ネットワークとダイヤルアップ接続] アイコンをダブルクリックする
3 [ローカルエリア接続] アイコンを右クリックし、[プロパティ] をクリックする
4 リストの [インターネットプロトコル (TCP/IP)] を選択し、[プロパティ] をクリックする
5 [IPアドレスを自動的に取得する] と [DNSサーバーのアドレスを自動的に取得する] を選択する
6 [OK] をクリックする
7 [OK] をクリックする
8 [スタート]-[設定]-[コントロールパネル] を選択する
9 [インターネットオプション] アイコンをダブルクリックする
10 [接続] タブをクリックし、リストにダイヤルアップの設定がある場合は [ダイヤルしない] を選択する
11 [OK] をクリックする

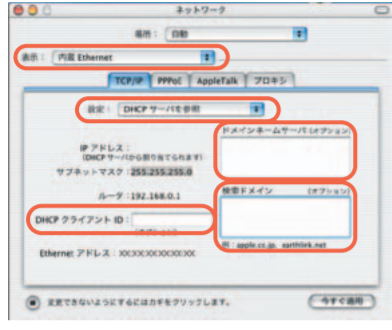
Windows® Me/98
1 [スタート]-[設定]-[コントロールパネル] を選択する
2 [ネットワーク] アイコンをダブルクリックする
3 リストの [TCP/IP->お使いのLANカード (またはお使いのLANボード)] を選択し、[プロパティ] をクリックする
4 [IPアドレス] タブをクリックし、[IPアドレスを自動的に取得] を選択する
5 [ゲートウェイ] タブをクリックし、何も指定されていないことを確認する
6 [DNS設定] タブをクリックし、[DNSを使わない] を選択する
7 [OK] をクリックする
8 [OK] をクリックする
9 再起動の指示があった場合はパソコンを再起動する
10 [スタート]-[設定]-[コントロールパネル] を選択する
11 [インターネットオプション] アイコンをダブルクリックする
12 [接続] タブをクリックし、リストにダイヤルアップの設定がある場合は [ダイヤルしない] を選択する
13 [OK] をクリックする

OSがWindows®の場合、インターネットオプションの「LANの設定」でプロキシサーバを使用する設定になっていると、正しくインターネットに接続できない場合があります。

4 パソコンのネットワークを設定しよう (Macintoshの場合)

Mac OS X

- 1 アップルメニューから [システム環境設定] - [ネットワーク] アイコンを選択する
- 2 [表示] を [内蔵Ethernet] にし、[TCP/IP] タブをクリックして [設定] を [DHCPサーバを参照] にする
- 3 [DHCPクライアントID] と [ドメインネームサーバ] [検索ドメイン] を空白にする



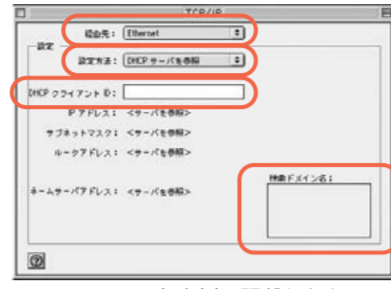
画面は、Mac OS X 10.1 を事例に記載したものです。

- 4 [今すぐ適用] をクリックし、ウィンドウを閉じる

以上でパソコンのネットワークの設定は完了です。

Mac OS 9.x / 8.x

- 1 アップルメニューから [コントロールパネル] - [TCP/IP] を開く
- 2 [経路先] を [Ethernet] にする
- 3 [設定方法] を [DHCPサーバを参照] にし、[DHCPクライアントID] と [検索ドメイン名] を空白にし、ウィンドウを閉じる



画面は、Mac OS 9.2 を事例に記載したものです。

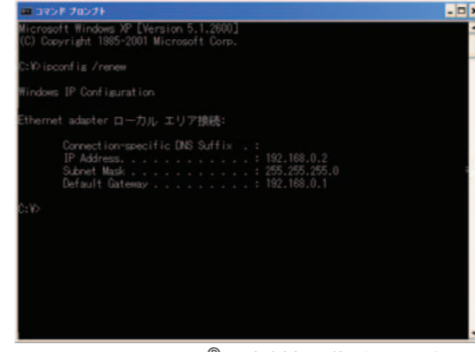
- 4 確認のダイアログが表示されたら [保存] をクリックする

以上でパソコンのネットワークの設定は完了です。

本商品とパソコンの接続を確認するには (IPアドレスの確認)

Windows® XP / 2000 Professional

- 1 パソコンの電源を入れ、本商品背面のETHERNETポート状態表示LEDが点灯することを確認する
- 2 パソコンが立ち上がった後、[スタート] - [すべてのプログラム] - [アクセサリ] - [コマンドプロンプト] を実行する
Windows® 2000 Professionalの場合は [スタート] - [プログラム] - [アクセサリ] - [コマンドプロンプト] を実行する
- 3 [コマンドプロンプト] の画面が表示されたら、[ipconfig /renew] と入力し、[Enter] キーを押す
- 4 [Ethernet adapter ローカル エリア接続:] が表示され、IPアドレス (IP Address) が [192.168.0.x] になっていることを確認する (x は 1 を除く任意の数字です)

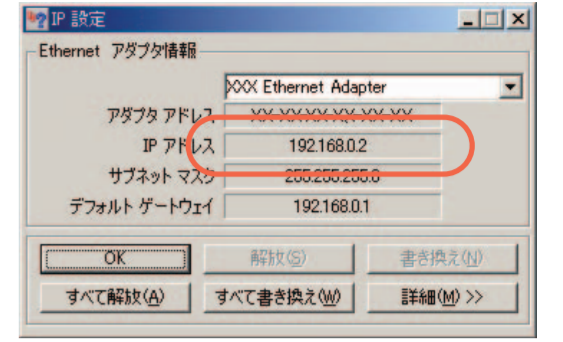


画面は、Windows® XP を事例に記載したものです。

- 5 [Exit] と入力し、[Enter] キーを押す

Windows® Me/98

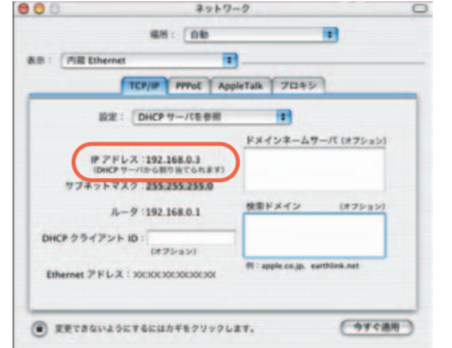
- 1 パソコンの電源を入れ、本商品背面のETHERNETポート状態表示LEDが点灯することを確認する
- 2 パソコンが立ち上がった後、[スタート] - [ファイル名を指定して実行] をクリックし、[winipcfg] と入力後、[OK] をクリックする
- 3 ETHERNETアダプタ情報の [] をクリックし、お使いのLANカード/ポートを選択する
- 4 IPアドレスが [192.168.0.x] になっていることを確認する (x は 1 を除く任意の数字です)



- 5 [OK] をクリックする

Mac OS X

- 1 パソコンの電源を入れ、本商品背面のETHERNETポート状態表示LEDが点灯することを確認する
- 2 アップルメニューから [システム環境設定] - [ネットワーク] アイコンを選択する
- 3 [TCP/IP] タブをクリックして、IPアドレスが [192.168.0.x] になっていることを確認する (x は 1 を除く任意の数字です)



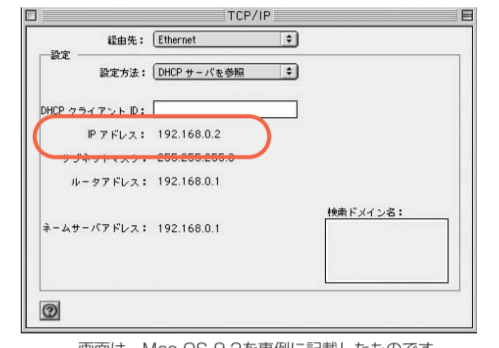
画面は、Mac OS X 10.1 を事例に記載したものです。

- 4 ウィンドウを閉じる

* 本商品のIPアドレスは、「192.168.0.1」(工場出荷時)に設定されています。IPアドレスを変更する場合は、「機能詳細ガイド」の「クイック設定Webの使い方」の「LAN側設定」をご覧ください。

Mac OS 9.x/8.x

- 1 パソコンの電源を入れ、本商品背面のETHERNETポート状態表示LEDが点灯することを確認する
- 2 アップルメニューから [コントロールパネル] - [TCP/IP] を選択する
- 3 IPの設定画面が表示されたら、IPアドレスが [192.168.0.x] になっていることを確認する (x は 1 を除く任意の数字です)



画面は、Mac OS 9.2 を事例に記載したものです。

- 4 ウィンドウを閉じる

5 インターネット接続設定をしよう

- 1 WWWブラウザ (Internet Explorer等) を起動し、アドレスに <http://web.setup/> と入力して、クイック設定Webのページを開く
本商品のIPアドレスを入力して開くこともできます。(工場出荷時は192.168.0.1です。) 例: <http://192.168.0.1/>

WWWブラウザ (Internet Explorer等) を起動したときに、「ページが表示できません」または「サーバが見つかりません」と表示された場合は、その状態のままアドレスに「<http://web.setup/>」と入力して、クイック設定Webのページを開いてください。

クイック設定Webをお使いになるときは、WWWブラウザの設定が「JavaScript®を有効にする」、「ダイヤルしない」、「プロキシサーバを使用しない」になっている必要があります。
→ 下記「クイック設定Webをご使用になる前に」参照

- 2 管理者パスワードの初期設定を行う
管理者パスワードは画面に従って任意の文字列 (半角英数字) を入力してください。

管理者パスワード
パスワードは上記の下線の場所に記入しておくことをお勧めします。忘れてしまった場合は、本商品を初期化して設定をはじめからやり直してください。本商品の初期化の方法は、⑥「本商品の初期化」を参照してください。

- 3 [設定] をクリックする

- 4 設定パターンを選択する

● 近鉄ケーブルネットワーク株式会社の場合
設定パターン「設定3」を選択してください。
● 阪神シティケーブル株式会社の場合
設定パターン「設定5」を選択してください。
※ ご利用のADSLサービスの設定がご不明な場合は、ご契約のプロバイダにお問い合わせください。

- 5 接続先の設定をする

プロバイダ/接続事業者の資料に従って設定してください。

- 接続先名:
接続先がわかるようにプロバイダの名称を任意に入力します。入力した名称が接続先の名称として本商品に登録されます。
- ユーザー名:
プロバイダ/接続事業者の資料に従って「認証ID」(ログインID・ユーザーID)を入力します。 ※ プロバイダによってはIDのあとに、@ドメイン名を入れる必要があります。
- パスワード:
プロバイダ/接続事業者の資料に従ってパスワードを入力します。 ※ ご契約のプロバイダによっては不要の場合があります。

- 6 入力が完了したら、[設定] をクリックする

6 インターネットに接続しよう

インターネットに接続して接続状態を確認してみましょう。

- 1 WWWブラウザ (Internet Explorer等) を起動する
- 2 外部のホームページを開く
例) ホームページ: <http://www.aterm.jp/bb-support/>

PPPランプが点灯していることを確認してからインターネットに接続してください。PPPランプが点滅しているときは、IDまたはパスワードの誤りが考えられます。設定値をもう一度確認いただき、本商品を初期化してから再度③を行ってください。

本商品の初期化

初期化とは、本商品に設定した内容を消去して工場出荷時の状態に戻すことをいいます。本商品がうまく動作しない場合や今までとは違う回線に接続し直す場合は、本商品を初期化して初めから設定し直すことをお勧めします。いったん初期化すると、それまでに設定した値はすべて消去され、工場出荷時の状態に戻りますのでご注意ください。

本商品前面のINITスイッチを使って初期化を行います

- 1 本商品前面のINITスイッチを5秒以上押し続ける
- 2 POWERランプが緑点滅することを確認してINITスイッチを離す
工場出荷時の状態に戻す準備ができています。初期化を中止したいときはINITスイッチを2秒以上押し、ランプの緑点滅が消えます。
- 3 本商品の電源ジャックをいったん取り外したあと、再び差し込む
前面の全ランプが緑点滅したあと、POWERランプが緑色に点灯すると初期化が完了します。

クイック設定Webをご使用になる前に

クイック設定Webをお使いになるには、WWWブラウザ (Internet Explorer等) の設定が以下の設定になっていることが必要です。

- JavaScript®の設定が有効になっていること
→ 「お使いになる前に」(別冊)の「トラブルシューティング」をご覧ください。
- 接続設定が「ダイヤルしない」「プロキシサーバを使用しない」設定になっていること
→ 下記を参照して接続設定を確認してください。

WWWブラウザの接続設定の確認

右記はWindows®XP/2000 Professional/Me/98でInternet Explorer Ver.6.0をご利用の場合の設定方法の一例です。お客様の使用環境 (プロバイダやソフトウェア等) によっても変わりますので、詳細はプロバイダやソフトウェアメーカーにお問い合わせください。

- 1 Internet Explorerを起動します。
- 2 [ツール]の[インターネットオプション]を選択します。
- 3 [接続]タブをクリックします。
- 4 ダイヤルアップの設定の欄で、「ダイヤルしない」を選択してください。
- 5 [LANの設定]をクリックします。
- 6 [LANにプロキシサーバを使用する]と[設定を自動的に検出する]の を外します。
※ プロバイダからプロキシの設定指示があった場合は、従ってください。

マニュアルの見かた

本商品のマニュアルは次の通りです。ご使用の目的にあわせてお読みください。

- お使いになる前に (別冊)
本商品をお使いいただく前にあらかじめ確認していただきたい注意事項、トラブルシューティングを記載しています。
- IP電話使いかたガイド (別冊)
IP電話のご利用方法について記載しています。
- 機能詳細ガイド
本商品の様々な機能については、「機能詳細ガイド」で詳しく説明しています。「機能詳細ガイド」は、ホームページに掲載しています。下記のURLからご覧ください。

<http://www.aterm.jp/manual/p/600ref/>

7 IP電話の設定をしよう

※必ずインターネットに接続した後に設定してください。

本商品に添付の設定ガイド等をご参照のうえ、IP電話の設定をしてください。

IP電話の設定には、ご契約いただいたプロバイダ発行のIP電話に関する情報が必要です。 ※ IP電話の契約方法によっては、IP電話開通日がADSLの開通日と異なる場合があります。 ※ ご不明な場合は、ご契約いただいたプロバイダへお問い合わせください。

前面のVoIPランプが緑点灯の状態でない場合は、IP電話のご利用はできません。必ず、サービス契約および登録設定を行ってください。 VoIPランプが消灯または赤点灯の場合は、IP電話はご利用できません。

設定後は、「IP電話使いかたガイド」(別冊)をよく読み、通話の確認をしてください。

▶ クイック設定Webでは、IP電話をさらに快適にご利用になるための設定を行うことができます。設定方法は、「機能詳細ガイド」の「IP電話の使い方」をご参照ください。(サービス利用に対するの必須項目ではありません。)

8 無線LANをご利用になるには

無線LANサービスをご利用になる場合は、本商品装着用の無線LANカードと無線LAN端末 (子機) が必要です。

本商品に装着する無線LANカードについて

本商品に装着できる無線LANカードはAterm WL54AGのみです。本商品への装着については、無線LANカードに添付の取扱説明書をご覧ください。

無線LAN端末 (子機) について

無線LAN端末 (子機) は、別途ご用意ください。 ※ 無線LAN端末 (子機) として使える機器については、ホームページ (<http://www.aterm.jp/bb-support/>) にてご確認ください。

無線LAN端末 (子機) の設定については、無線LAN端末 (子機) に添付の取扱説明書をご覧ください。

