

Aterm® DR200シリーズ(P)



つなぎかたガイド

Windows®は米国 Microsoft Corporation の米国およびその他の国における登録商標です。 Netscape®は米国 Netscape Communications Corporation の登録商標です。 Mac, Macintoshは米国その他の国で登録された米国アップルコンピュータ社の登録商標です。 JavaScript®は米国Sun Microsystems, Inc.の米国およびその他の国における登録商標です。 その他、各会社名、各製品名は各社の商標または登録商標です。
© NEC Corporation 2004. © NEC Access Technica, Ltd. 2004

※この取扱説明書は、古紙配合率100%の再生紙を使用しています。

STEP 1 箱の中身をチェックしよう

不足しているものがありましたら、ご契約のADSL接続事業者またはプロバイダにお問い合わせ下さい。

- 本体
- 縦置きスタンド
- ACアダプタ
- スプリッタ
※形状が異なる場合があります。
- ADSL回線ケーブル (モジュラーケーブル)
- ETHERNETケーブル (LANケーブル)
- お使いになる前に (別冊)
- つなぎかたガイド (本書)

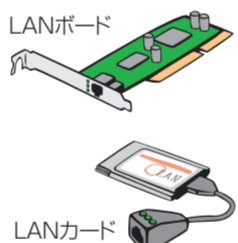
STEP 2 装置環境をチェックしよう

- ACアダプタは、必ず本商品に添付のものを使用してください。
▶ 装置故障・発煙・発火の恐れがありますので、他の装置のものは使用しないでください。また、本商品に添付のACアダプタは、他の製品には使用しないでください。
 - ACアダプタは、たこ足配線にしないでください。
 - 差込口が2つ以上ある壁の電源コンセントに他の電気製品のACアダプタを差し込む場合は、合計の電流値が電源コンセントの最大値を超えないように注意してください。
 - 本商品およびACアダプタは、直射日光の当たるところや、ストーブ、ヒータなどの発熱器のそばなど、温度の高いところに置かないでください。
 - 本商品およびACアダプタは、テレビや電子レンジの近くに置かないでください。
▶ 通信に影響することがあります。
 - 本商品の通風孔をふさがないでください。通風孔をふさぐと内部に熱がこもり、火災の原因となることがあります。次のような使い方はしないでください。
 - ・ 横向きに寝かせる
 - ・ 収納棚や本棚などの風通しの悪い狭い場所に押し込む
 - ・ じゅうたんや布団の上に置く
 - ・ テーブルクロスなどを掛ける
- ※詳しくは、添付の「お使いになる前に」(別冊)に記載しておりますので、用法を守り、ご使用ください。特に、火災、感電などの原因となり、死亡または重傷を負う可能性が想定されます。また、故障など物的損害の発生が想定されます。

STEP 4 パソコンのネットワークを設定しよう

■ パソコンの準備

- LANポートの準備：
本商品に接続するには、パソコンにLANポート (ETHERNETポート) [100BASE-TX/10BASE-T] が必要です。装備されていない場合は、市販のLANカード/LANポートを購入して、取り付けとOSに対するドライバのインストールを行っておいてください。
- ファイアウォールなど、すべてのソフトの停止：
本商品設定の前に、ファイアウォール、ウイルスチェック等のソフトはいったん停止してください。停止しない(起動したまま)と本商品の設定ができなかったり、通信が正常に行えない場合があります。(パソコンによっては、ファイアウォール、ウイルスチェック等のソフトがあらかじめインストールされている場合があります。) 停止方法は、ソフトによって異なりますので、ソフトもしくはパソコンのメーカーにお問い合わせください。



■ WWWブラウザ (Internet Explorer等) の準備

- 本商品は、下記のバージョンのWWWブラウザ (Internet Explorer等) に対応しています。
- Windows® XP/2000 Professional/Me/98の場合
Microsoft® Internet Explorer Ver.5.5以上に対応
Netscape® Ver.6.1以上に対応
- Mac OS X/9.x/8.xの場合
Microsoft® Internet Explorer Ver.5.0以上に対応
Netscape® Ver.6.01以上に対応

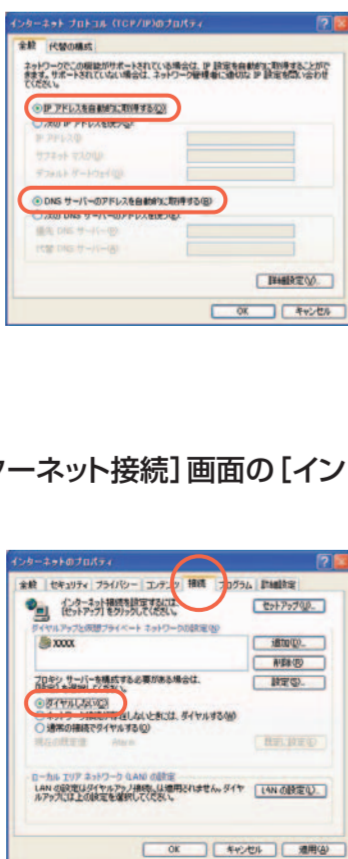
WWWブラウザの設定確認

インターネットに接続するには、WWWブラウザ (Internet Explorer等) の接続設定が「ダイヤルしない」、「プロキシサーバーを使用しない」になっている必要があります。設定されていない場合は、裏面の「クイック設定Web」をご使用になる前に、を参照して設定してください。

Windows® XP

画面は、Windows® XPのカテゴリ表示を事例に記載したものです。表示の切り替えは、お使いのパソコンの取扱説明書をご覧ください。

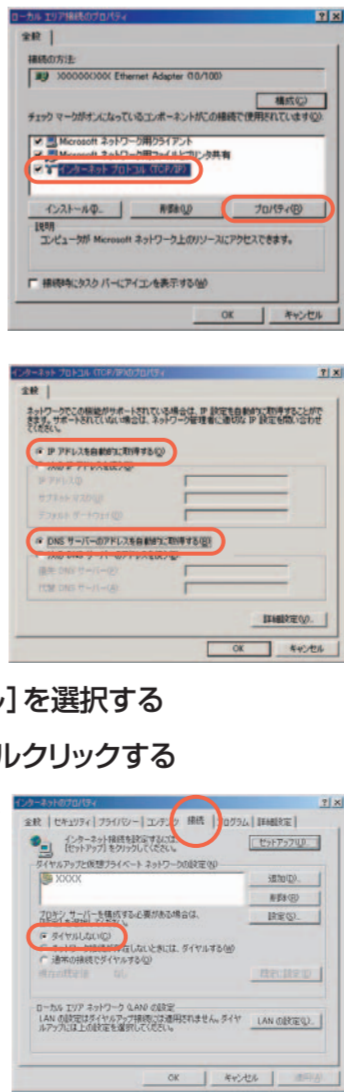
- 1 [スタート] - [コントロールパネル] を選択する
- 2 [ネットワークとインターネット接続] をクリックし、[ネットワーク接続] をクリックする
- 3 [ローカルエリア接続] を右クリックし、[プロパティ] をクリックする
- 4 [全般] タブをクリックし、[インターネットプロトコル (TCP/IP)] を選択し、[プロパティ] をクリックする
- 5 [IPアドレスを自動的に取得する] と [DNSサーバーのアドレスを自動的に取得する] を選択する
- 6 [OK] をクリックする
- 7 [OK] または [閉じる] をクリックする
- 8 [戻る] をクリックし、[ネットワークとインターネット接続] 画面の [インターネットオプション] をクリックする
- 9 [接続] タブをクリックし、リストにダイヤルアップの設定がある場合は [ダイヤルしない] を選択する
- 10 [OK] をクリックする



以上でパソコンのネットワークの設定は完了です。

Windows® 2000 Professional

- 1 [スタート] - [設定] - [コントロールパネル] を選択する
- 2 [ネットワークとダイヤルアップ接続] アイコンをダブルクリックする
- 3 [ローカルエリア接続] アイコンを右クリックし、[プロパティ] をクリックする
- 4 リストの [インターネットプロトコル (TCP/IP)] を選択し、[プロパティ] をクリックする
- 5 [IPアドレスを自動的に取得する] と [DNSサーバーのアドレスを自動的に取得する] を選択する
- 6 [OK] をクリックする
- 7 [OK] をクリックする
- 8 [スタート] - [設定] - [コントロールパネル] を選択する
- 9 [インターネットオプション] アイコンをダブルクリックする
- 10 [接続] タブをクリックし、リストにダイヤルアップの設定がある場合は [ダイヤルしない] を選択する
- 11 [OK] をクリックする

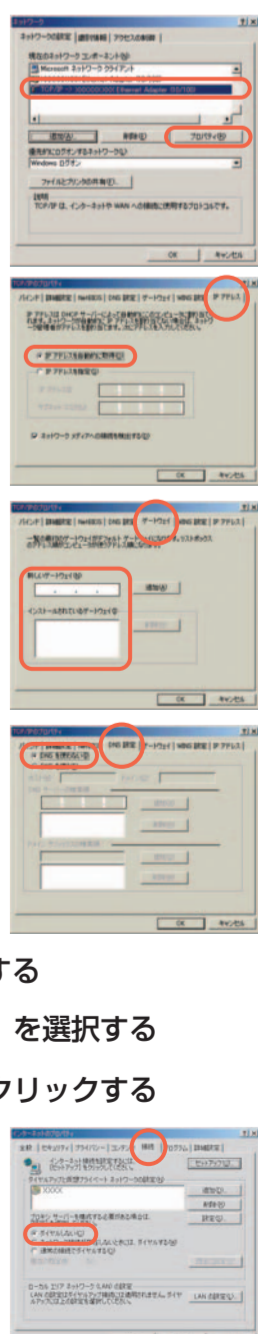


以上でパソコンのネットワークの設定は完了です。

Windows® Me/98

画面は、Windows® Meを事例に記載したものです。

- 1 [スタート] - [設定] - [コントロールパネル] を選択する
- 2 [ネットワーク] アイコンをダブルクリックする
- 3 リストの [TCP/IP->お使いのLANカード (またはお使いのLANボード)] を選択し、[プロパティ] をクリックする
- 4 [IPアドレス] タブをクリックし、[IPアドレスを自動的に取得] を選択する
- 5 [ゲートウェイ] タブをクリックし、何も指定されていないことを確認する
- 6 [DNS設定] タブをクリックし、[DNSを使わない] を選択する
- 7 [OK] をクリックする
- 8 [OK] をクリックする
- 9 再起動の指示があった場合はパソコンを再起動する
- 10 [スタート] - [設定] - [コントロールパネル] を選択する
- 11 [インターネットオプション] アイコンをダブルクリックする
- 12 [接続] タブをクリックし、リストにダイヤルアップの設定がある場合は [ダイヤルしない] を選択する
- 13 [OK] をクリックする



以上でパソコンのネットワークの設定は完了です。

OSがWindows®の場合、インターネットオプションの「LANの設定」でプロキシサーバーを使用する設定になっていると、正しくインターネットに接続できない場合があります。

STEP 3 接続して電源を入れよう

本商品のポートに表示した色と、接続するケーブルについている色は同じです。同じ色同士を接続しましょう。

- 1 縦置きスタンドを取り付ける
- 2 アース線を接続する
- 3 ADSL回線に接続し、電話機をつなぐ
- 4 パソコンを接続する
- 5 電源ジャックを接続する
- 6 ACアダプタを接続する

① スプリッタの青印 (MODEM) と本商品の青印 (ADSL回線ポート) を接続する
② スプリッタのLINEとモジュラージャックを接続する
③ 電話機とスプリッタの黄色印 (PHONE) を接続する (電話回線共用タイプ (タイプ1) の場合のみ)

※ADSL専用回線タイプ (タイプ2) の場合も、必ずスプリッタに接続してください。

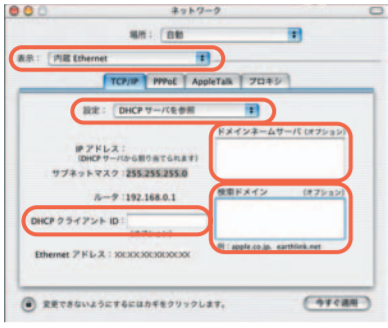
パソコンの電源を入れPOWERランプとLANランプとLINEランプが点灯していることを確認してください。ランプの状態が違う場合は、「お使いになる前に」(別冊)のトラブルシューティングを参照してください。LINEランプはADSL回線接続してから30秒~5分ぐらいで点灯します。

接続した電源コードはフックにかけてご使用ください。

STEP 4 パソコンのネットワークを設定しよう

Mac OS X

- 1 アップルメニューから[システム環境設定] - [ネットワーク] アイコンを選択する
- 2 [表示] を [内蔵Ethernet] にし、[TCP/IP] タブをクリックして [設定] を [DHCPサーバを参照] にする
- 3 [DHCPクライアントID] と [ドメインネームサーバ] [検索ドメイン] を空白にする



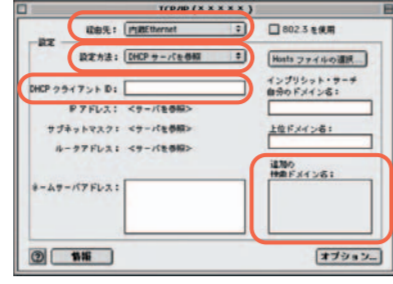
画面は、Mac OS X 10.1 を事例に記載したものです。

- 4 [今すぐ適用] をクリックし、ウィンドウを閉じる

以上でパソコンのネットワークの設定は完了です。

Mac OS 9.x / 8.x

- 1 アップルメニューから [コントロールパネル] - [TCP/IP] を開く
- 2 [経路先] を [内蔵Ethernet] にする
- 3 [設定方法] を [DHCPサーバを参照] にし、[DHCPクライアントID] と [追加の検索ドメイン名] を空白にし、ウィンドウを閉じる



画面は、Mac OS 9.2 を事例に記載したものです。

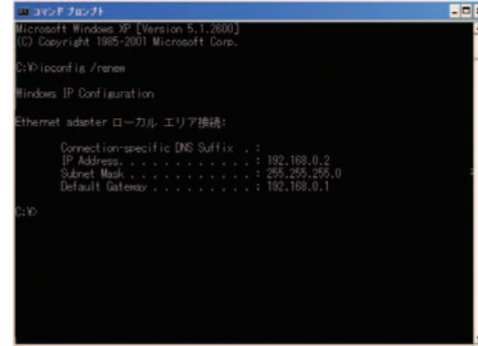
- 4 確認のダイアログが表示されたら [保存] をクリックする

以上でパソコンのネットワークの設定は完了です。

本商品とパソコンの接続を確認するには (IPアドレスの確認)

Windows® XP / 2000 Professional

- 1 パソコンの電源を入れ、本商品前面のLANランプが点灯することを確認する
- 2 パソコンが立ち上がったら、[スタート] - [すべてのプログラム] - [アクセサリ] - [コマンドプロンプト] を実行する
Windows® 2000 Professionalの場合は [スタート] - [プログラム] - [アクセサリ] - [コマンドプロンプト] を実行する
- 3 [コマンドプロンプト] の画面が表示されたら、[ipconfig /renew] と入力して、[Enter] キーを押す
- 4 [Ethernet adapter ローカル エリア接続:] が表示され、IPアドレス (IP Address) が [192.168.0.x] になっていることを確認する
(xは1を除く任意の数字です)

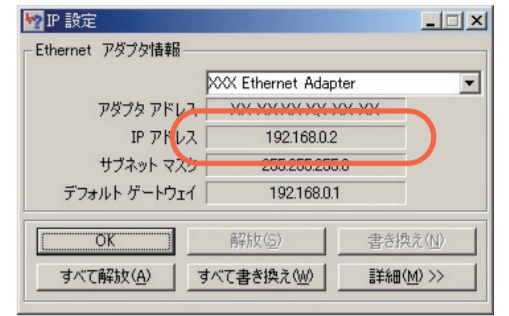


画面は、Windows® XP を事例に記載したものです。

- 5 [Exit] と入力して、[Enter] キーを押す

Windows® Me/98

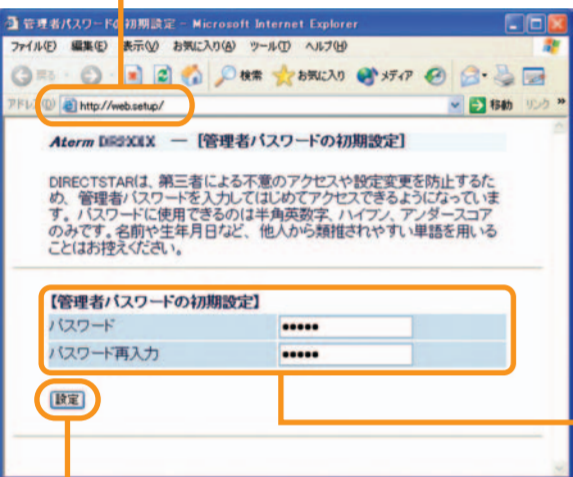
- 1 パソコンの電源を入れ、本商品前面のLANランプが点灯することを確認する
- 2 パソコンが立ち上がったら、[スタート] - [ファイル名を指定して実行] をクリックし、[winipcfg] と入力後、[OK] をクリックする
- 3 [Ethernetアダプタ情報] の [] をクリックし、お使いのLANカード / ボードを選択する
- 4 IPアドレスが [192.168.0.x] になっていることを確認する
(xは1を除く任意の数字です)



- 5 [OK] をクリックする

STEP 5 インターネット接続設定をしよう

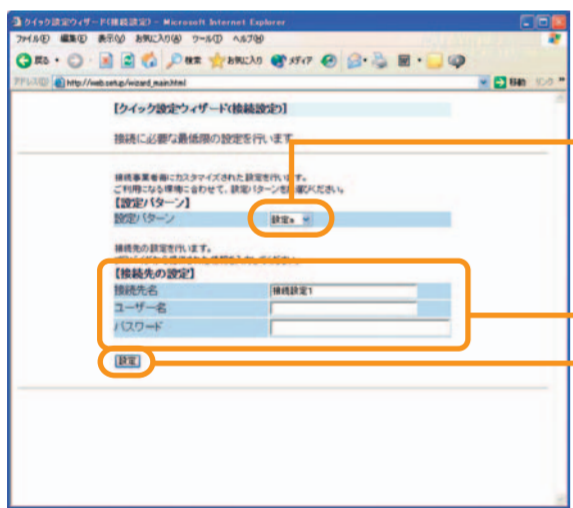
- 1 WWWブラウザ (Internet Explorer等) を起動し、アドレスに [http://web.setup/] と入力して、クイック設定Webのページを開く
本商品のIPアドレスを入力して開くこともできます。
(工場出荷時は192.168.0.1です。) 例: http://192.168.0.1/



WWWブラウザ (Internet Explorer等) を起動したときに、「ページが表示できません」または「サーバが見つかりません」と表示された場合は、その状態のままアドレスに [http://web.setup/] と入力して、クイック設定Webのページを開いてください。

クイック設定Webをお使いになるときは、WWWブラウザの設定でJavaScript®を有効にしてください。

- 2 管理者パスワードの初期設定を行う
管理者パスワードは画面に従って任意の文字列 (半角英数字) を入力してください。



管理者パスワード記入欄 (パスワードはこちらに入力してください) 管理者パスワードを忘れてしまった場合は、本商品を初期化して、設定をはじめからやり直してください。→STEP 6 の「本商品の初期化」参照

- 3 [設定] をクリックする
- 4 ご利用になる接続事業者の設定パターンを選択する
別紙の「設定案内」などをご参照ください。

- 5 プロバイダ / 接続事業者の設定情報を見ながら、設定する

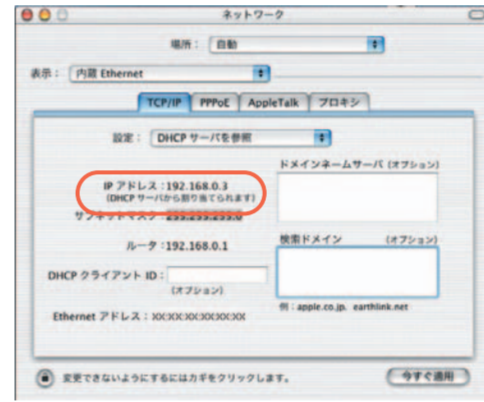
- 接続先名: 接続先がわかるようにプロバイダの名称を任意に入力します。入力した名称が接続先の名称として本商品に登録されます。
- ユーザー名: プロバイダ / 接続事業者の資料に従って「ADSL認証ID」(ログインID・ユーザーID) を入力します。
※プロバイダによってはIDのあとに、@ドメイン名を入れる必要があります。
- パスワード: プロバイダ / 接続事業者の資料に従ってパスワードを入力します。
※ご契約のプロバイダによっては不要場合があります。

- 6 入力が完了したら、[設定] をクリックする

※設定を間違えた場合は、本商品を初期化して設定をはじめからやり直してください。本商品の初期化の方法は、STEP 6 に記載の「本商品の初期化」を参照してください。

Mac OS X

- 1 パソコンの電源を入れ、本商品前面のLANランプが点灯することを確認する
- 2 アップルメニューから [システム環境設定] - [ネットワーク] アイコンを選択する
- 3 [TCP/IP] タブをクリックして、IPアドレスが [192.168.0.x] になっていることを確認する (xは1を除く任意の数字です)



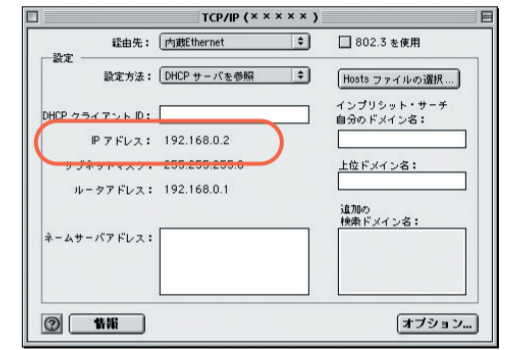
画面は、Mac OS X 10.1 を事例に記載したものです。

- 4 ウィンドウを閉じる

※ 本商品のIPアドレスは、初期状態「192.168.0.1」に設定されています。IPアドレスを変更する場合は、ホームページ (http://www.aterm.jp/manual/p/200ref/) 内にある「機能詳細ガイド」の「クイック設定Webの使い方」の「LAN機設定」をご覧ください。

Mac OS 9.x/8.x

- 1 パソコンの電源を入れ、本商品前面のLANランプが点灯することを確認する
- 2 アップルメニューから [コントロールパネル] - [TCP/IP] を選択する
- 3 IPの設定画面が表示されたら、IPアドレスが [192.168.0.x] になっていることを確認する (xは1を除く任意の数字です)



画面は、Mac OS 9.2 を事例に記載したものです。

- 4 ウィンドウを閉じる

機能詳細ガイドについて

本商品の様々な機能については、「機能詳細ガイド」で詳しく説明しています。
(ADSL回線の速度を確認する方法についても記載しています。)

「機能詳細ガイド」は、ホームページに掲載しています。下記URLからご覧ください。

<http://www.aterm.jp/manual/p/200ref/>

機能詳細ガイドには下記の事項が記載されています

- 機能一覧
- 高度な使い方
 - ・外部にサーバを公開する
 - ・ネットワーク対応アプリケーション (ネットワークゲームなどを利用する)
 - ・ファイルとプリンタを共有する
- クイック設定Webの使い方

クイック設定Webをご使用になる前に

クイック設定Webをお使いになるときは、WWWブラウザの設定でJavaScript®を有効にしてください。

WWWブラウザの設定確認のしかた

WWWブラウザ (Internet Explorer等) の設定を「ダイヤルしない」「プロキシサーバを使用しない」にします。
右記はWindows® XP / 2000 Professional / Me / 98 でInternet Explorer Ver.6.0をご利用の場合の設定方法の一例です。お客様の使用環境 (プロバイダやソフトウェア等) によっても変わりますので、詳細はプロバイダやソフトウェアメーカーにお問い合わせください。

- 1 Internet Explorerを起動します。
- 2 [ツール] の [インターネットオプション] を選択します。
- 3 [接続] タブをクリックします。
- 4 ダイヤルアップの設定の欄で、「ダイヤルしない」を選択してください。
- 5 [LANの設定] をクリックします。
- 6 [LANにプロキシサーバを使用する] と [設定を自動的に検出する] の [] を外します。
※プロバイダからプロキシの設定指示があった場合は、従ってください。

サポートページのご案内

本商品についてのサポート情報 (動作検証情報やQ&Aなど) をホームページにて公開しております。
下記URLからご覧ください。

<http://www.aterm.jp/bb-support/>



PPPランプが点灯していることを確認してからインターネットに接続してください。
PPPランプが点滅しているときは、本商品を初期化してから再度 STEP 6 を行ってください。

本商品の初期化

初期化とは、本商品に設定した内容を消去して工場出荷時の状態に戻すことをいいます。
本商品がうまく動作しない場合や今までとは違う回線に接続し直す場合は、本商品を初期化して初めから設定し直すことをお勧めします。
いったん初期化すると、それまでに設定した値はすべて消去され、工場出荷時の状態に戻りますのでご注意ください。

- 1 本商品から電源ジャックを取り外す
- 2 10秒ほど待って、初期化スイッチを押しながら電源ジャックを差し込む
(POWERランプ以外のすべてのランプが点滅するまで押し続ける)

※初期化スイッチを押すときは、先の尖ったつまようじなどで押しください。
LINEランプが点滅を開始したら初期化は完了です。
※初期化が完了するまでは本商品の電源ジャックは絶対に抜かないでください。故障の原因となります。

インターネットに接続して接続状態を確認してみましょう。
クイック設定Webで接続設定が完了してから外部のホームページを開くと、自動的に登録された接続先に接続します。

- 1 WWWブラウザ (Internet Explorer等) を起動する
- 2 外部のホームページを開く
例) <http://www.aterm.jp/bb-support/>