

無線LANつなぎかたガイド

Windows®は米国 Microsoft Corporation の米国およびその他の国における登録商標です。
JavaScript®は米国Sun Microsystems, Inc.の米国およびその他の国における登録商標です。
その他、各会社名、各製品名は各社の商標または登録商標です。

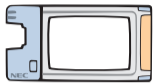
© NEC Corporation 2004. © NEC AccessTechnica, Ltd. 2004

本書では、WL5400APを無線LANアクセスポイント(親機)とした場合の無線LAN接続について説明しています。

箱の中身をチェックしよう

接続を始める前にすぐに添付品をご確認ください。不足しているものがありましたら、2週間以内に別紙に記載のお問い合わせ先にご連絡ください。

WL54AG-SD (1枚)

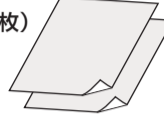


ご使用になる前に(別冊)

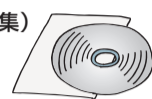


無線LANつなぎかたガイド (2枚)

- WL5400AP用(本書)
- WL5400AP以外用(別紙)



CD-ROM (ユーティリティ集)



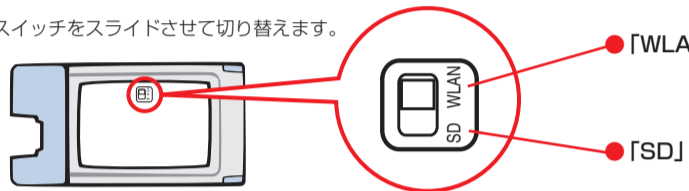
「WL54AG-SD」は、裏面のスライドスイッチを切り替えることで無線LAN端末(子機)、またはSDアダプタとしてご利用いただけます。

本書では、無線LAN端末(子機)としてご利用になる場合の無線LANの接続方法について説明しています。

※無線LANアクセスポイント(親機)の機種名が「WL5400AP」以外の場合は、「WL5400AP以外用」と記載された「無線LANつなぎかたガイド」(別紙)をご覧ください。

切り替えかた

WL54AG-SDの裏面のスライドスイッチをスライドさせて切り替えます。



無線LAN端末(子機)としてご利用いただけます。

CardBus(カードバス)準拠の、パソコンのPCカードスロットに接続し、IEEE802.11a、IEEE802.11b、IEEE802.11gに対応している無線LANアクセスポイント(親機)と、無線LAN通信ができます。
スライドスイッチを「WLAN」側に切り替えたことを確認してから、本書にて無線LANの接続・設定を行ってください。

SDアダプタとしてご利用いただけます。

SDアダプタとしてご利用になる場合は、「ご使用になる前に」(別冊)をご覧ください。

なお、以下の説明では、無線LAN端末(子機)として使用する「WL54AG-SD(無線LANカード)」のことを「WL54AG(無線LANカード)」と呼びます。

パソコン側での準備をしよう

操作方法など不明な場合は、各パソコンメーカー等にお問い合わせください。

●CardBus(カードバス)準拠のPCカードスロット、LANポートの準備

WL54AG(無線LANカード)から無線で接続する場合は、CardBus(カードバス)準拠のPCカードスロットがパソコンに装備されていることを確認してください。

また、ETHERNETインタフェースを搭載したパソコンの場合、LANカードおよびLANボード機能を停止させないと無線LAN端末(子機)のドライバが正しくインストールできない場合があります。(パソコンによっては、ファイアウォール、ウイルスチェック等のソフトがあらかじめインストールされている場合があります。)停止や設定の方法はソフトによって異なりますので、ソフトまたはパソコンのメーカーにお問い合わせください。

●ファイアウォールなど、すべてのソフトの停止

本商品の設定の前に、ファイアウォール、ウイルスチェック等のソフトはいったん停止してください。インターネットに接続できたら、もう一度必要な設定を行ってください。停止しない(起動したまま)と無線LANアクセスポイント(親機)の設定ができなかったり、通信が正常に行えない場合があります。(パソコンによっては、ファイアウォール、ウイルスチェック等のソフトがあらかじめインストールされている場合があります。)停止や設定の方法はソフトによって異なりますので、ソフトまたはパソコンのメーカーにお問い合わせください。

●パソコンのネットワークの確認

WL5400APを設定する際は、WL5400APに接続しているブロードバンドモデムの「DHCPサーバ機能」の有無により、パソコンのIPアドレスを下記のように設定する必要があります。

■WL5400APを接続するブロードバンドモデムが「DHCPサーバ機能」を持っている場合

Ethernetボックスマネージャを使用し、クイック設定Webを起動して設定します。

→パソコンのIPアドレスを自動取得に設定する必要があります。

■WL5400APを接続するブロードバンドモデムが「DHCPサーバ機能」を持っていない場合

WWWブラウザから、クイック設定Webを起動して設定します。

→パソコンのIPアドレスを固定に設定する必要があります。

設定のしかたについては、WL5400APに添付の「無線LANご利用ガイド」を参照してください。

なお、WL5400APの設定が終了したあとは、パソコン(またはゲーム機)のIPアドレスの設定はお使いのネットワーク環境(ルータなど)に合わせても戻してください。

●プロバイダから配布された接続ツールを停止

プロバイダから配布されるPPPoEなどの接続ツールを停止しておいてください。

●WWWブラウザの設定

WWWブラウザ(Internet Explorer等)の接続設定を「ダイヤルしない」「プロキシサーバーを使用しない」にしておいてください。

また、JavaScript®を有効にする設定にしておいてください。

(WL5400APに添付の「無線LANご利用ガイド」にある「あらかじめ確認してください」参照)

サテライトマネージャ/Ethernetボックスマネージャについて

以下のOSでご利用いただけます。

Windows®XP/2000 Professional/Me(日本語版)

クイック設定Webについて

以下のWWWブラウザでご利用いただけます。

Windows®XP/2000 Professional/Me/98SE/98の場合
Microsoft®Internet Explorer Ver.5.5以上に対応
Netscape®Ver.6.1以上に対応

Mac OS X/9.2/9.1/8.6の場合
Microsoft®Internet Explorer Ver.5.0以上に対応
Netscape®Ver.6.01以上に対応

2 無線LANアクセスポイント(親機)に接続しよう

サテライトマネージャとEthernetボックスマネージャをインストールする

WL5400APへの接続設定を行うために必要なユーティリティ「サテライトマネージャ」と「Ethernetボックスマネージャ」をパソコンにインストールします。ここでは、Windows® XPのパソコンの場合を例に説明しています。

- Windows®を起動する
- 添付のCD-ROM(ユーティリティ集)をCD-ROMドライブにセットする
「このCD-ROMについて」のHTMLファイルが自動的に表示されます。
- 内容を確認して **X** または [閉じる] をクリックする
※CD-ROMのバージョンにより画面デザインが異なる場合があります。この場合は、画面の指示に従いユーティリティのセットアップを起動してください。
- 「Aterm WARPSTARユーティリティ」画面で[次へ]をクリックする
- [次へ]をクリックする
- 画面の同意書を読み、同意できる場合は[次へ]をクリックする
- [WL54AG]を選択し、「[らくらく無線スタートで無線LAN設定を行う]」のチェックを外して、[次へ]をクリックする
- 表示されたインストール先へインストールする場合は[次へ]をクリックする
インストール先を変更する場合は[参照]をクリックして変更してください。
- [はい]をクリックする
インストールが開始されます。
- 次の画面が表示された場合は、[はい]をクリックする
- [READMEの表示]と[サテライトマネージャを常駐させる]にチェックが入っている(☑)ことを確認し、[完了]をクリックする
- READMEをよく読み、「README」画面を閉じる

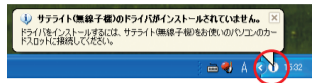
裏面につづく

サテライトマネージャで設定する

ここではWindows® XP のパソコンにWL54AG (無線LANカード) を接続してご使用になる場合を例に説明しています。

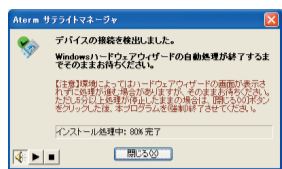
●無線LAN接続を始める前に、無線LANアクセスポイント (親機) の電源が入っていることを確認してください。

1 通知領域 (タスクトレイ) にサテライトマネージャが表示されることを確認する



2 WL54AG (無線LANカード) をパソコンに取り付ける

ドライバが自動的にインストールされます。ドライバ自動インストール中は、さまざまな画面が表示されますが、ドライバのインストールが完了するまで操作しないでください。



WL54AG (無線LANカード) を取り付ける

パソコンのPCカードスロットにWL54AG (無線LANカード) を取り付けます。WL54AG (無線LANカード) 裏面のスライドスイッチが「WLAN」側になっていることを確認し、コネクタの向きに注意して、しっかりと奥まで差し込んでください。



ドライバをアンインストール (削除) したいときは

[スタート] - [すべてのプログラム] - [Aterm WARPSTAR ユーティリティ] - [ドライバのアンインストール] をクリックして、画面に従ってアンインストールをしてください。

3 次の画面が表示されることを確認する



サテライトマネージャが表示されない場合は

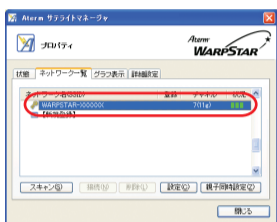
- ① [スタート] - [プログラム] - [Aterm WARPSTAR ユーティリティ] - [サテライトマネージャ] をクリックしてサテライトマネージャを起動する
- ② 通知領域 (タスクトレイ) にあるサテライトマネージャのアイコンを右クリックし、[プロパティ] を選択する
- ③ [ネットワーク] タブをクリックする

4 接続する無線LANアクセスポイント (親機) のネットワーク名をクリックする

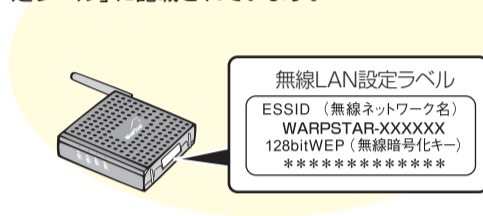
※複数の無線LANアクセスポイント (親機) がある場合は、ネットワーク名も複数表示されます。

※無線LANアクセスポイント (親機) の無線LAN設定で「ESS-IDステルス機能」が有効になっていると、ネットワークの一覧にネットワーク名が表示されません。

※無線LANアクセスポイント (親機) のネットワーク名が表示されない場合は、[新規登録] を選択して [設定] をクリックし、手順6へ進んで [ネットワーク名 (SSID)] の欄に直接ネットワーク名を入力してください。

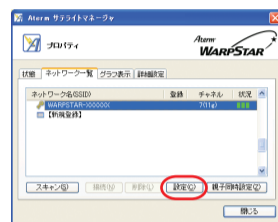


工場出荷時のネットワーク名は、無線LANアクセスポイント (親機) の底面に貼ってある「無線LAN設定ラベル」に記載されています。



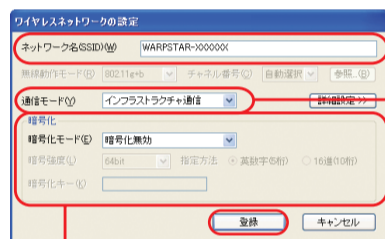
5 [設定] をクリックする

※2台目の無線LAN端末 (子機) の増設など、無線LANアクセスポイント (親機) の無線設定を変更しない場合も、[設定] をクリックします。



6 無線LANアクセスポイント (親機) の設定に合わせて無線LANの設定を行い、[登録] をクリックする

無線LANアクセスポイント (親機) の底面にある「無線LAN設定ラベル」に合わせて設定します。

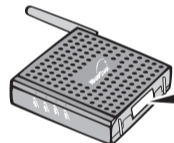


① [ネットワーク名 (SSID)] を入力します。無線LANアクセスポイント (親機) の設定に合わせてネットワーク名を入力します。手順4で使用しているネットワーク名を選択した場合はそのままにしておきます。

② [通信モード] を選択します。インフラストラクチャ通信を選択します。

③ [暗号化] を設定します。

「無線LAN設定ラベル」に合わせて暗号化モードや暗号化キーなどを次のように設定します。

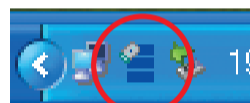


無線LAN設定ラベル
ESSID (無線ネットワーク名)
WARPSTAR-XXXXXX
128bitWEP (無線暗号化キー)

暗号化モード	「WEP」を選択する
暗号強度	「128bit」を選択する
指定方法	「英数字 (13桁)」を選択する
暗号化キー	無線LANアクセスポイント (親機) の底面に記載されている暗号化キーの英数字を入力する

7 無線LANアクセスポイント (親機) との接続状態を確認する

サテライトマネージャのアイコンで、無線LANアクセスポイント (親機) とWL54AG (無線LANカード) の通信状態を確認することができます。



無線LANアクセスポイント (親機) との通信が確立できないときは「ご使用になる前に」(別冊)の「トラブルシューティング」を参照してください。

無線LANアクセスポイント (親機) との電波の状態は次のとおりです。	
青3本 (強い)	青2本 (普通)
黄2本 (弱い)	赤1本 (限界)

あとでWL54AG (無線LANカード) を取り外すときは

以下の操作でPCカードを取り外せる状態にしてから取り外してください。

- ① タスクトレイのPCカードアイコンをクリックする
- ② [NEC Aterm WL54AG (PA-WL/54AG) Wireless Network Adapterを安全に取り外します] をクリックする
- ③ [NEC Aterm WL54AG (PA-WL/54AG) Wireless Network Adapterを安全に取り外すことができます] が表示されたら [X] をクリックして画面を閉じる
- ④ WL54AG (無線LANカード) を取り外す

これで無線設定は完了です。

3 無線LANアクセスポイント (親機) の管理者パスワードを設定する

無線LANアクセスポイント (親機) に添付されている「つなぎかたガイド」の「無線LANアクセスポイント (親機) の管理者パスワードを設定する」を参照して、無線LANアクセスポイント (親機) の管理者パスワードを設定してください。

4 インターネットに接続しよう

インターネットに接続して接続状態を確認してみましょう。

- ① WWWブラウザ (Internet Explorer等) を起動する
- ② アドレスにURLを指定して、外部ホームページを開く
例: 別紙 (「サポート窓口案内」など) に記載のホームページのURLなど

インターネットに接続できないときは

ブロードバンドモデムの設定が完了していることを確認してください。ブロードバンドモデムの設定が完了している場合はWL5400APIに添付の「無線LANご利用ガイド」にある「トラブルシューティング」を参照してください。

無線セキュリティ対策について

無線通信を行う場合は、無線LAN内のセキュリティ対策を行うことをお勧めします。無線LAN内のセキュリティがない状態では、離れた場所から、お使いの無線ネットワークに入り込まれる危険性があります。すでにWL5400APIはネットワーク名・暗号化設定が行われた状態で出荷していますが、あとから無線LANセキュリティの設定を強固なものに変更できます。無線LANセキュリティの設定の詳細はWL5400APIに添付の「無線LANご利用ガイド」を参照してください。