

本書は、読んだあと大切に保管してください。

Aterm® DR200Gシリーズ(E)

つなぎかたガイド

インフォメーションサービス

●Aterm (エーターム) インフォメーションセンター ADSL担当窓口

お問い合わせの前には、「確認シート」をご記入ください。この情報をもとに内容をお伺いいたします。
「確認シート」は添付の「お使いになる前に」(別冊)に入っています。

ナビダイヤル 0570-047110
携帯電話用電話番号 04-7185-8412

お問い合わせ受付時間
午前9時～午後6時(月～金曜日)・午前9時～午後5時(土曜日)
(日・祝日、年末年始、当社の休日はお休みさせていただきます)

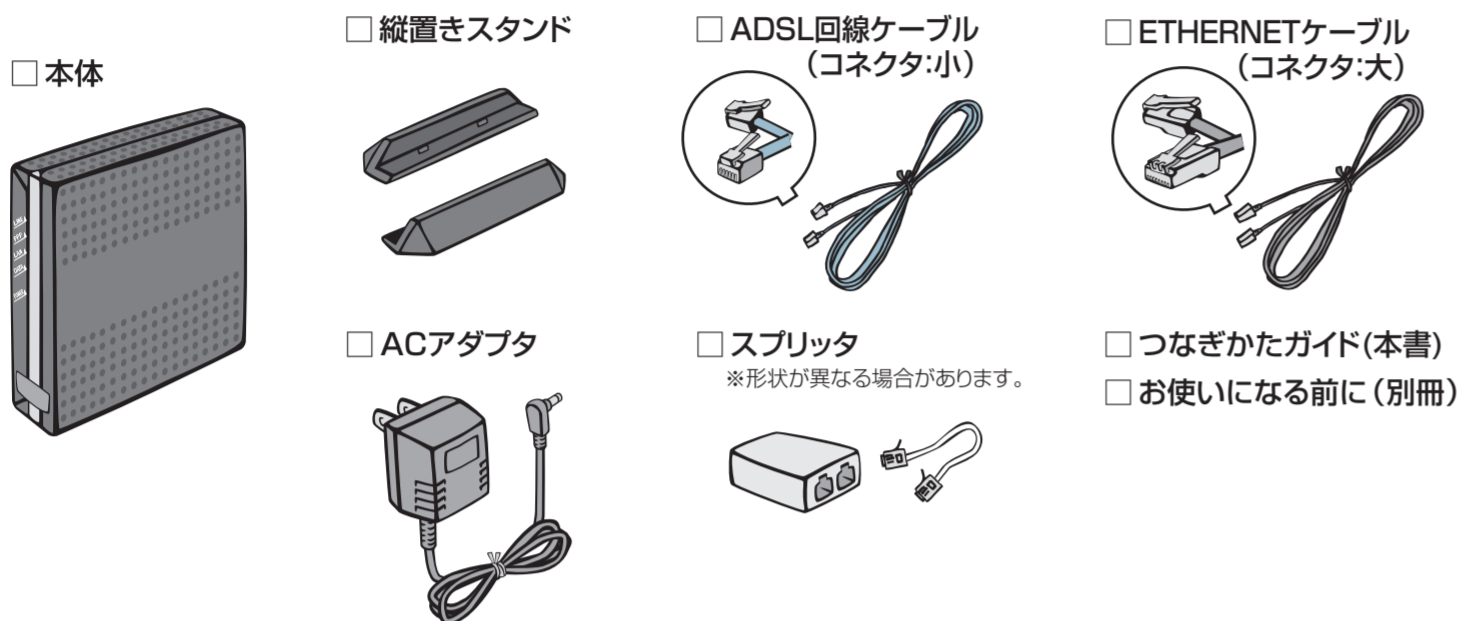
- ナビダイヤルおよび携帯電話用電話番号への電話料金はお客様のご負担となります。
- パソコンの設置や操作方法などについては、パソコンのサポートセンターなどにお問い合わせください。回線接続の条件などを満たしていない場合や、モデムのご契約およびご解約については、プロバイダにお問い合わせください。

●ホームページ: <http://www.aterm.jp/bb-support/> (2005年8月現在) Atermに関する情報を掲載しています。

Windows®は米国 Microsoft Corporation の米国およびその他の国における登録商標です。 Netscape®は米国 Netscape Communications Corporation の登録商標です。 Mac、Macintoshは米国その他の国で登録された米国アップルコンピュータ社の登録商標です。 JavaScript®は米国Sun Microsystems, Inc.の米国およびその他の国における登録商標です。 その他、各会社名、各製品名は各社の商標または登録商標です。 © NEC Corporation 2003-2005、© NEC AccessTechnica.Ltd.2003-2005

STEP 1 箱の中身をチェックしよう

① 本商品が到着したらすぐに添付品をご確認ください。不足しているものがありましたら、2週間以内にご購入先またはレンタル窓口までご連絡ください。



STEP 2 装置環境をチェックしよう

- ACアダプタは、必ず本商品に添付のものを使用してください。
▶装置故障・発煙・発火の恐れがありますので、他の装置のものは使用しないでください。また、本商品に添付のACアダプタは、他の製品には使用しないでください。
- ACアダプタは、たこ足配線にしないでください。
●差込口が2つ以上ある壁の電源コンセントに他の電気製品のACアダプタを差し込む場合は、合計の電流値が電源コンセントの最大値を超えないように注意してください。
- 本商品およびACアダプタは、直射日光の当たるところや、ストーブ、ヒータなどの発熱器のそばなど、温度の高いところに置かないでください。
- 本商品およびACアダプタは、テレビや電子レンジの近くに置かないでください。
▶通信に影響が出る場合があります。
- 本商品の通風孔をふさがないでください。通風孔をふさぐと内部に熱がこもり、火災の原因となることがあります。
次のような使い方はしないでください。
・横向きに寝かせる
・収納棚や本棚などの風通しの悪い狭い場所に押し込む
・じゅうたんや布団の上に置く
・テーブルクロスなどを掛ける

※詳しくは、添付の「お使いになる前に」(別冊)に記載しておりますので、用法を守り、ご使用ください。特に、火災、感電などの原因となり、死亡または重傷を負う可能性が想定されます。また、故障など物的損害の発生が想定されます。

STEP 3 パソコンのネットワークを設定しよう

■パソコンの準備

- LANポートの準備:
本商品を接続するには、パソコンにLANポート (ETHERNETポート) [100BASE-TX/10BASE-T]が必要。準備されていない場合は、市販のLANカード/LANボードを購入して、取り付けとOSに対するドライバのインストールを行ってください。
- ファイアウォールなど、すべてのソフトの停止:
本商品の設定の前に、ファイアウォール、ウイルスチェック等のソフトはいったん停止してください。インターネットに接続できたら、もう一度必要な設定を行ってください。停止しない(起動したまま)と本商品の設定ができなかったり、通信が正常に行えない場合があります。(パソコンによっては、ファイアウォール、ウイルスチェック等のソフトがあらかじめインストールされている場合があります。)停止や設定の方法はソフトによって異なりますので、ソフトまたはパソコンのメーカーにお問い合わせください。

■WWWブラウザ (Internet Explorerなど) の準備

本商品は、下記のバージョンのWWWブラウザ (Internet Explorerなど) に対応しています。

- Windows® XP/2000 Professional/Me/98の場合
Microsoft® Internet Explorer Ver.5.5以上に対応
Netscape® 6.1以上に対応
- Mac OS X/9.x/8.6の場合
Microsoft® Internet Explorer Ver.5.0以上に対応
Netscape® 6.01以上に対応

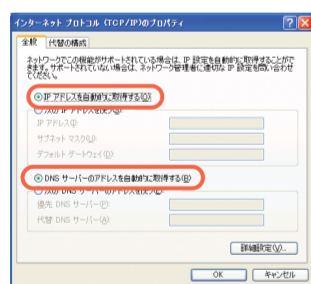
WWWブラウザの設定確認

インターネットに接続するには、WWWブラウザ (Internet Explorerなど) の設定が「ダイヤルしない」、「プロキシサーバーを使用しない」設定になっている必要があります。
設定されていない場合は、裏面「WWWブラウザの設定確認のしかた」を参照して設定してください。

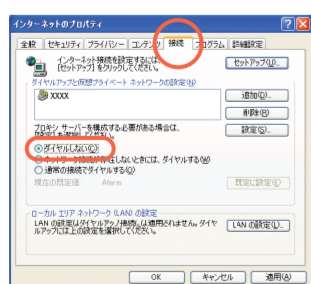
Windows® XP

画面は、Windows® XPのカテゴリ表示を事例に記載したものです。表示の切り替えかたは、お使いのパソコンの取扱説明書をご覧ください。

- 1 [スタート] - [コントロールパネル] を選択する
- 2 [ネットワークとインターネット接続] をクリックし、[ネットワーク接続] をクリックする
- 3 [ローカルエリア接続] を右クリックし、[プロパティ] をクリックする
- 4 [全般] タブをクリックし、[インターネットプロトコル (TCP/IP)] を選択し、[プロパティ] をクリックする
- 5 [IPアドレスを自動的に取得する] と [DNSサーバーのアドレスを自動的に取得する] を選択する



- 6 [OK] をクリックする
- 7 [OK] または [閉じる] をクリックする
- 8 [戻る] をクリックし、[ネットワークとインターネット接続] 画面の [インターネットオプション] をクリックする
- 9 [接続] タブをクリックし、リストにダイヤルアップの設定がある場合は [ダイヤルしない] を選択する

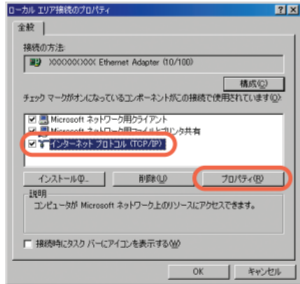


- 10 [OK] をクリックする

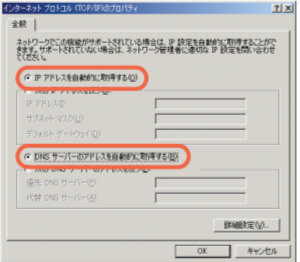
以上でパソコンのネットワークの設定は完了です。

Windows® 2000 Professional

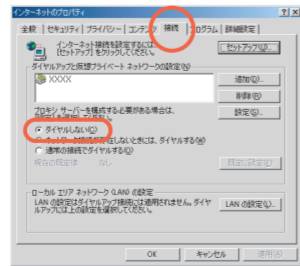
- 1 [スタート] - [設定] - [コントロールパネル] を選択する
- 2 [ネットワークとダイヤルアップ接続] アイコンをダブルクリックする
- 3 [ローカルエリア接続] アイコンを右クリックし、[プロパティ] をクリックする
- 4 リストの [インターネットプロトコル (TCP/IP)] を選択し、[プロパティ] をクリックする



- 5 [IPアドレスを自動的に取得する] と [DNSサーバーのアドレスを自動的に取得する] を選択する



- 6 [OK] をクリックする
- 7 [OK] をクリックする
- 8 [スタート] - [設定] - [コントロールパネル] を選択する
- 9 [インターネットオプション] アイコンをダブルクリックする
- 10 [接続] タブをクリックし、リストにダイヤルアップの設定がある場合は [ダイヤルしない] を選択する



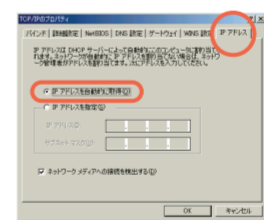
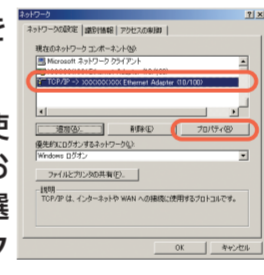
- 11 [OK] をクリックする

以上でパソコンのネットワークの設定は完了です。

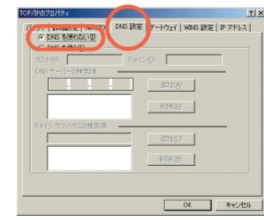
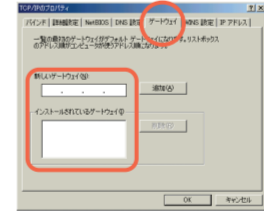
Windows® Me/98

画面は、Windows® Meを事例に記載したものです。

- 1 [スタート] - [設定] - [コントロールパネル] を選択する
- 2 [ネットワーク] アイコンをダブルクリックする
- 3 リストの [TCP/IP -> お使いのLANカード (またはお使いのLANボード)] を選択し、[プロパティ] をクリックする
- 4 [IPアドレス] タブをクリックし、[IPアドレスを自動的に取得] を選択する
- 5 [ゲートウェイ] タブをクリックし、何も指定されていないことを確認する



- 6 [DNS設定] タブをクリックし、[DNSを使わない] を選択する
- 7 [OK] をクリックする
- 8 [OK] をクリックする
- 9 再起動の指示があった場合はパソコンを再起動する
- 10 [スタート] - [設定] - [コントロールパネル] を選択する
- 11 [インターネットオプション] アイコンをダブルクリックする
- 12 [接続] タブをクリックし、リストにダイヤルアップの設定がある場合は [ダイヤルしない] を選択する

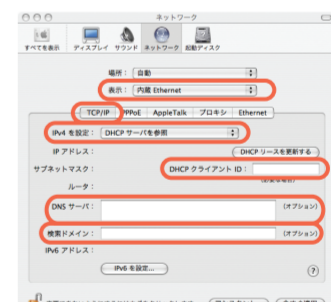


- 13 [OK] をクリックする

以上でパソコンのネットワークの設定は完了です。

Mac OS X

- 1 アップルメニューの [システム環境設定] を開き、[ネットワーク] アイコンを選択する
- 2 [表示] を [内蔵 Ethernet] にして、[TCP/IP] タブをクリックし、[IPv4 を設定] を [DHCP サーバを参照] にする
- 3 [DHCP クライアント ID] と [DNS サーバ]、[検索ドメイン] を空白にする

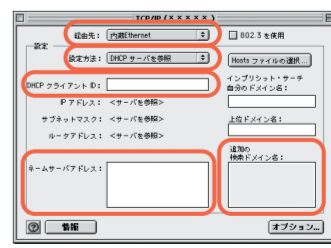


画面は、Mac OS X 10.3を例にしています。上記OS以外をご利用の場合は、ご利用のOSマニュアルをご覧ください。

- 4 [今すぐ適用] をクリックし、ウィンドウを閉じる
以上でパソコンのネットワークの設定は完了です。
設定を変更しなかった場合は [今すぐ適用] ボタンが有効になりません。その場合は、そのままウィンドウを閉じてください。

Mac OS 9.x/8.x

- 1 アップルメニューの [コントロールパネル] の [TCP/IP] を開く
- 2 [経路先] を [内蔵 Ethernet] にする
- 3 [設定方法] を [DHCP サーバを参照] にし、[DHCP クライアント ID] と [ネームサーバアドレス]、[追加の検索ドメイン名] を空白にし、ウィンドウを閉じる



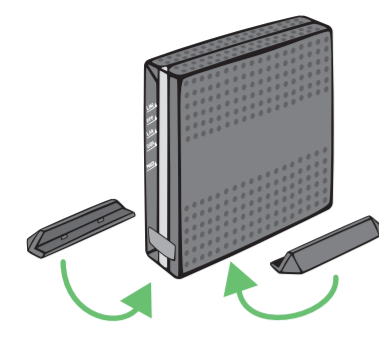
画面は、Mac OS 9.2.2を例にしています。上記OS以外をご利用の場合は、ご利用のOSマニュアルをご覧ください。

- 4 確認のダイアログが表示されたら [保存] をクリックする
以上でパソコンのネットワークの設定は完了です。

裏面につづく

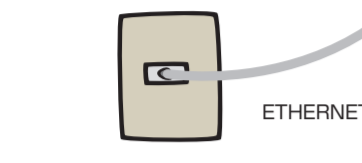
STEP 4 接続して電源を入れよう

1 縦置きスタンドを取り付ける



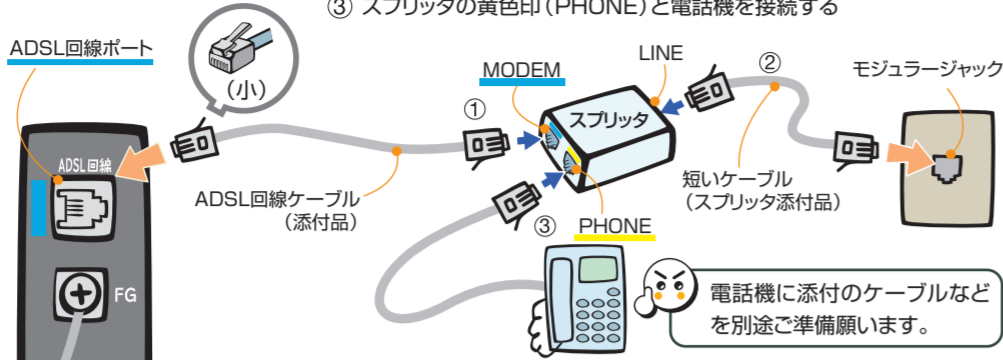
2 アース線を接続する

アース線は添付されていません。別途ご準備願います。



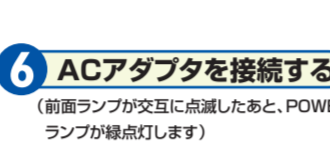
3 ADSL回線に接続し、電話機をつなぐ

- ① スプリッタの青印 (MODEM) と本商品の青印 (ADSL回線ポート) を接続する
- ② スプリッタのLINEとモジュラージャックを接続する
- ③ スプリッタの黄色印 (PHONE) と電話機を接続する

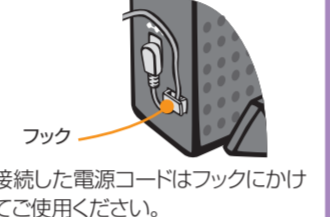


4 パソコンを接続する

パソコン、本商品ともに電源を切った状態で取り付けてください。



5 電源ジャックを接続する



6 ACアダプタを接続する

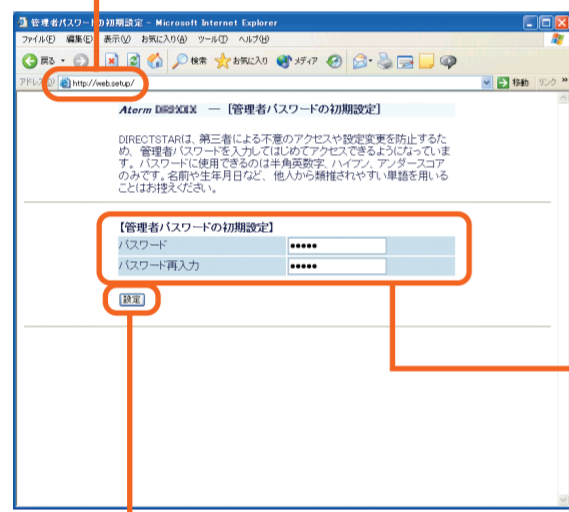
(前面ランプが交互に点滅したあと、POWERランプが点灯します)

パソコンの電源を入れPOWERランプとLANランプとLINEランプが点灯していることを確認してください。ランプの状態が違う場合は、「お使いになる前に」(別冊)の「トラブルシューティング」を参照してください。LINEランプはADSL回線接続してから30秒~5分ぐらいで点灯します。

フックに接続した電源コードはフックにかけてご使用ください。

STEP 5 インターネット接続設定をしよう

- 1 WWWブラウザ (Internet Explorerなど) を起動し、アドレスに <http://web.setup/> と入力して、クイック設定Webのページを開く
本商品のIPアドレスを入力して開くこともできます。(工場出荷時は192.168.0.1です。) 例: <http://192.168.0.1/>



WWWブラウザ (Internet Explorerなど) を起動したときに、「ページが表示できません」または「サーバが見つかりません」と表示された場合は、その状態のままアドレスに「<http://web.setup/>」と入力して、クイック設定Webのページを開いてください。

クイック設定Webをお使いになるときは、WWWブラウザの設定でJavaScript®を有効にしてください。

- 2 管理者パスワードの初期設定を行う
管理者パスワードは画面に従って任意の文字列 (半角英数字) を入力してください。

管理者パスワード
パスワードは上記の下線の場所に記入しておくことをお勧めします。忘れてしまった場合は、本商品を初期化して設定をはじめからやり直してください。本商品の初期化の方法は、STEP 6の「本商品の初期化」を参照してください。

- 3 [設定] をクリックする

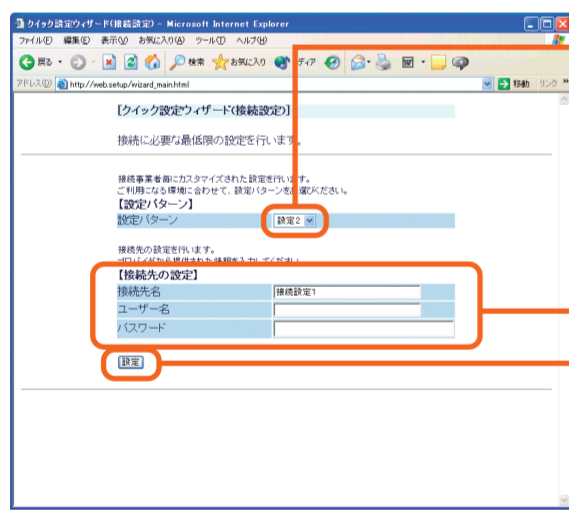
- 4 設定パターンを選択する

- 近鉄ケーブルネットワーク株式会社の場合
設定パターン「設定3」を選択してください。
- 株式会社ベイ・コミュニケーションズの場合
設定パターン「設定5」を選択してください。
※ご利用のADSLサービスの設定がご不明の場合は、ご契約のプロバイダにお問い合わせください。

- 5 プロバイダの設定情報を見ながら、設定する

- 接続先名:
接続先がわかるようにプロバイダの名称を任意に入力します。入力した名称が接続先の名前として本商品に登録されます。
- ユーザー名:
プロバイダの資料に従って「ADSL認証ID」(ログインID・ユーザーID)を入力します。
※プロバイダによってはIDのあとに、@ドメイン名を入れる必要があります。
- パスワード:
プロバイダの資料に従ってパスワードを入力します。
※ご契約のプロバイダによっては不要場合があります。

- 6 入力完了したら、[設定] をクリックする



※設定を間違えた場合は、本商品を初期化して設定をはじめからやり直してください。本商品の初期化の方法は、STEP 6に記載の「本商品の初期化」を参照してください。

STEP 6 インターネットに接続しよう

PPPランプが点灯していることを確認してからインターネットに接続してください。PPPランプが点滅しているときは、本商品を初期化してから再度STEP 4を行ってください。また、PPPランプが点滅しているときは、IDまたはパスワードの誤りが考えられます。プロバイダにお問い合わせください。

本商品の初期化

初期化とは、本商品に設定した内容を消去して工場出荷時の状態に戻すことをいいます。本商品がうまく動作しない場合や今までとは違う回線に接続し直す場合は、本商品を初期化して初めて設定し直すことをお勧めします。いったん初期化すると、それまでに設定した値はすべて消去され、工場出荷状態に戻りますのでご注意ください。

- 1 本商品から電源ジャックを取り外す。
- 2 10秒ほど待ってから電源ジャックを差し込み後、3秒以内にイニシャルスイッチを押す。
(前面ランプが交互に点滅したあとLINEランプ、PPPランプ、DATAランプ、POWERランプが同時に緑点滅するまで押し続けてください) ※イニシャルスイッチは先の尖ったつまようじなどで押してください。POWERランプが緑点灯すると初期化は完了です。



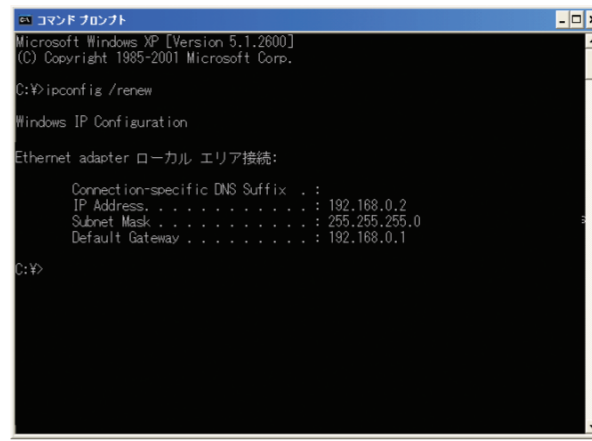
インターネットに接続して接続状態を確認してみましょう。

- 1 WWWブラウザ (Internet Explorerなど) を起動する
- 2 外部のホームページを開く 例) ホームページ : <http://www.aterm.jp/bb-support/>

本商品とパソコンの接続を確認するには (IPアドレスの確認)

Windows® XP/2000 Professional

- 1 パソコンの電源を入れ、本商品前面のLANランプが点灯していることを確認する
- 2 パソコンが立ち上がった後、[スタート] - [すべてのプログラム] - [アクセサリ] - [コマンドプロンプト] を実行する
Windows® 2000 Professionalの場合は [スタート] - [プログラム] - [アクセサリ] - [コマンドプロンプト] を実行する
- 3 [コマンドプロンプト] の画面が表示されたら、「ipconfig /renew」と入力して、[Enter] キーを押す
- 4 [Ethernet adapter ローカル エリア接続:] が表示され、IPアドレス (IP Address) が「192.168.0.x」になっていることを確認する
(xは1を除く任意の数字です)

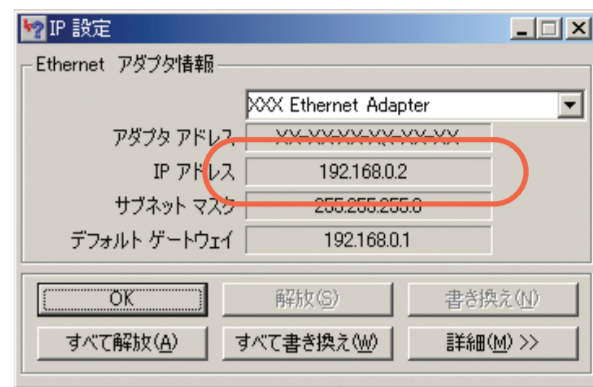


画面は、Windows® XPを事例にしています

- 5 [Exit] と入力して、[Enter] キーを押す

Windows® Me/98

- 1 パソコンの電源を入れ、本商品前面のLANランプが点灯していることを確認する
- 2 パソコンが立ち上がった後、[スタート] - [ファイル名を指定して実行] をクリックし、「winipcfg」と入力後、[OK] をクリックする
- 3 [Ethernetアダプタ情報] の [] をクリックし、お使いのLANカード/ボードを選択する
- 4 IPアドレスが「192.168.0.x」になっていることを確認する
(xは1を除く任意の数字です)

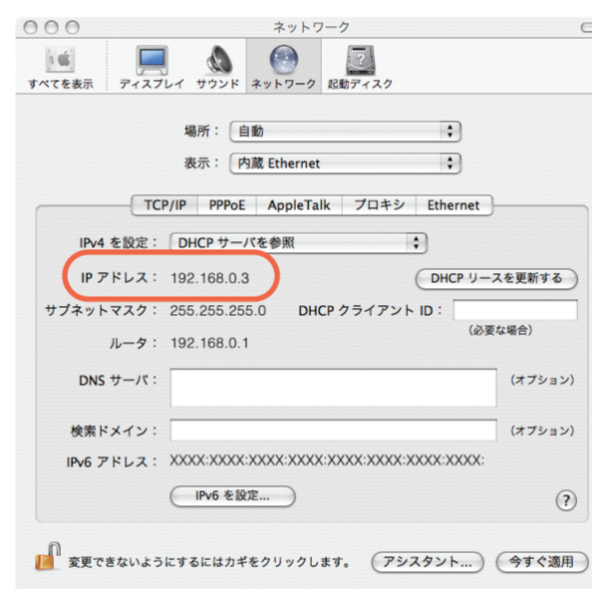


画面は、Windows® Me/98を事例にしています

- 5 [OK] をクリックする

Mac OS X

- 1 パソコンの電源を入れ、本商品前面のLANランプが点灯していることを確認する
- 2 アップルメニューから [システム環境設定] を開き、[ネットワーク] アイコンを選択する
- 3 [表示] を [内蔵 Ethernet] にして、[TCP/IP] タブをクリックし、IPアドレスが「192.168.0.x」になっていることを確認する
(xは1を除く任意の数字です)

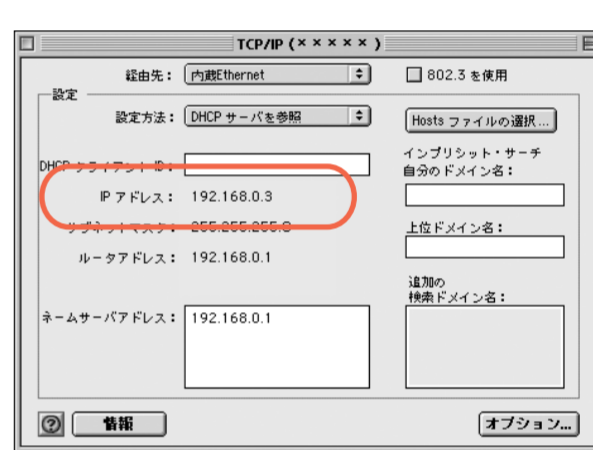


画面は、Mac OS X 10.3を事例にしています

- 4 ウィンドウを閉じる

Mac OS 9.x/8.x

- 1 パソコンの電源を入れ、本商品前面のLANランプが点灯していることを確認する
- 2 アップルメニューから [コントロールパネル] - [TCP/IP] を選択する
- 3 [経路先] を [内蔵 Ethernet] にして、IPの設定画面が表示されたら、IPアドレスが「192.168.0.x」になっていることを確認する
(xは1を除く任意の数字です)



画面は、Mac OS 9.2.2を事例にしています

- 4 ウィンドウを閉じる

※本商品のIPアドレスは、初期状態「192.168.0.1」に設定されています。IPアドレスを変更する場合は、ホームページ (<http://www.aterm.jp/manual/p/200ref/>) 内にある「機能詳細ガイド」の「クイック設定Webの使い方」の「LAN側設定」をご覧ください。

マニュアルの見かた

- 本商品のマニュアルは次の通りです。ご使用の目的にあわせてお読みください。

お使いになる前に (別冊)

本商品をお使いいただく前にあらかじめ確認していただきたい注意事項、トラブルシューティングを記載しています。

機能詳細ガイド

本商品の様々な機能については「機能詳細ガイド」で詳しく説明しています。「機能詳細ガイド」は、ホームページに掲載しています。下記のURLからご覧ください。

<http://www.aterm.jp/manual/p/200ref/>

クイック設定Webをご使用になる前に

- クイック設定Webをお使いになるときは、WWWブラウザの設定でJavaScript®を有効にしてください。

WWWブラウザの設定確認のしかた

WWWブラウザ (Internet Explorerなど) の設定を「ダイヤルしない」「プロキシサーバを使用しない」設定にします。
右記はWindows® XP/2000Professional/Me/98でInternet Explorer 6.0をご利用の場合の設定方法の一例です。お客様の使用環境 (プロバイダやソフトウェア等) によっても変わりますので詳細はプロバイダやソフトウェアメーカーにお問い合わせください。

- 1 Internet Explorerのアイコンをダブルクリックして、Internet Explorerを起動します。
- 2 [ツール] の [インターネットオプション] を選択します。
- 3 [接続] タブをクリックします。
- 4 ダイアルアップの設定の欄で、[ダイヤルしない] を選択してください。
- 5 [LANの設定] をクリックします。
- 6 [LANにプロキシサーバを使用する] と [設定を自動的に検出する] の [] を外します。
※プロバイダからプロキシの設定指示があった場合は、従ってください。