

接続・設定するときにお読みください

AM1-001271-002
2010年12月(NU)



本書は、読んだあと大切に保管してください。

取扱説明書 [P.2] は本商品の取扱説明書をご覧ください。
★本書では、無線LANアクセスポイントを親機、無線LAN端末を子機と呼びます。
Windows®、Windows Vista® は、米国 Microsoft Corporation の米国およびその他の国における登録商標です。
Mac、Macintosh、AirMac、iPad、iPod、iPod touch、iPhone は、米国および他の国々で登録された Apple Inc. の登録商標または商標です。
iPhone 商標は、Apple 株式会社の子会社のライセンスに基づき使用されています。
Internet Explorer は、米国 Microsoft Corporation の米国および他の国々における登録商標または登録商標です。
「プレイステーション」および「PSP」は、株式会社ソニー・コンピュータエンタテインメントの登録商標です。
Wii、ニンテンドーDS、ゲームキューブ、iDS は、任天堂の登録商標または登録商標です。
その他、各会社名、各製品名およびサービス名は各社の商標または登録商標です。
© NEC Corporation 2010. © NEC AccessTechnica Ltd. 2010

箱の中身をチェックしよう

不足しているものがありましたら、別紙に示すお問い合わせ先にご連絡ください。

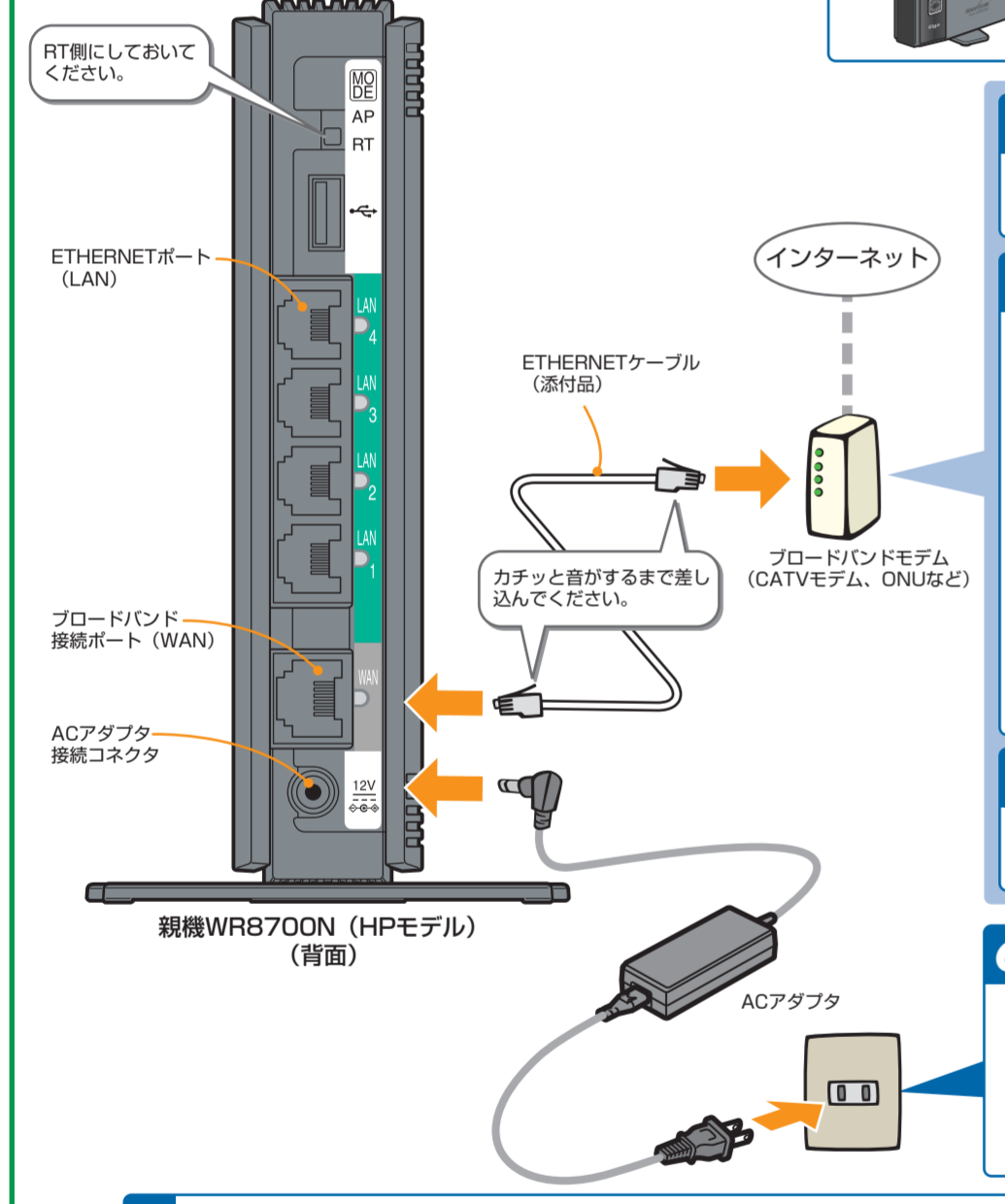
- WR8700N (HPモデル) 無線LANアクセスポイント (本体)
- ACアダプタ (品番: AL1-002299-002) ※添付のACアダプタと電源コードは、必ず一体で使用し、他のACアダプタや電源コードを組み合わせて使用しないでください。また、添付のACアダプタや電源コードは、他の製品に使用しないでください。火災、感電、故障の原因となります。
- イーサネットイーサネットケーブル (カテゴリ5eストレート)
- 無線USBスティック (子機) ※USBスティックセットの場合のみ添付されています。
- WL300NU-AG 無線USBスティック (子機) 取扱説明書 [P.36]
- USBフレキシブルケーブル (USB) 取扱説明書 [P.36]
- 電源コードは、ACアダプタにまで確実に差し込んでおいてください。
- ACアダプタの形状は変更になる場合があります。
- CD-ROM (ユーティリティ集)
- 保証書 (取扱説明書に含む)
- 取扱説明書 (別冊) 本商品をお使いいただく前に確認していただきたい重要な事項や各製品の基本機能について記載しています。
- スタンド
- つながりかたガイド (本書)

●機能詳細ガイド
Webサイトにて本商品のより詳細な機能について説明しています。
AtermStation (http://121ware.com/aterm/) より、「サポートデスク」→「機能詳細ガイド」を選択してください。

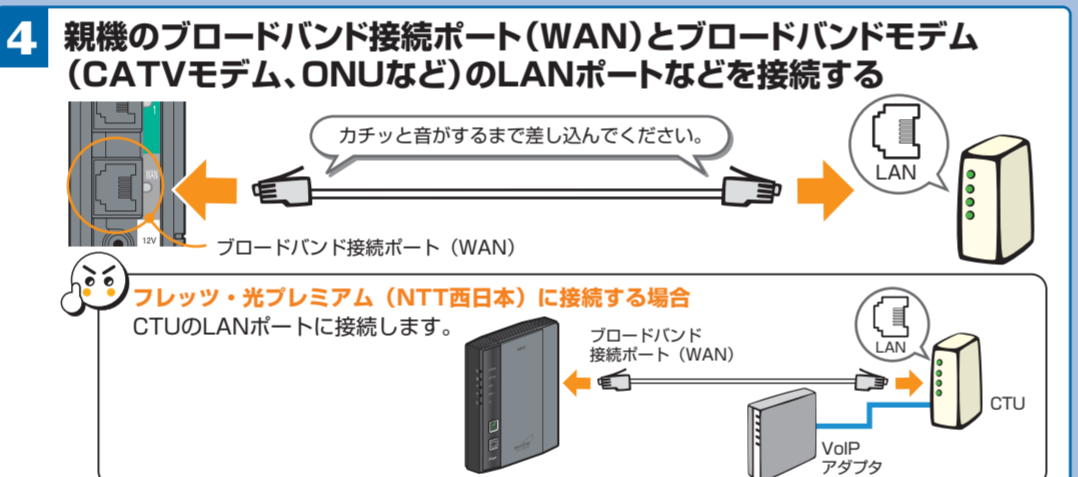
STEP 1 親機★WR8700N (HPモデル) を接続して電源を入れよう

子機★はまだ接続しないでください
子機は「STEP 2」USBスティックセットをご利用の場合の画面で指示があるまでパソコンに接続しないでください。先に接続した場合は、パソコンに表示されたハードウェアの追加ウィザード画面で「キャンセル」をクリックし、子機を取り外してください。

- 1 スタンドを取り付ける**
親機を横置きまたは壁掛けでご利用になる場合
取扱説明書 [P.1-5-1-6]
- 2 パソコンの電源を切る**
※パソコンをブロードバンドモデム (CATVモデム、ONUなど) に接続している場合は、ETHERNETケーブルをパソコンから外します。

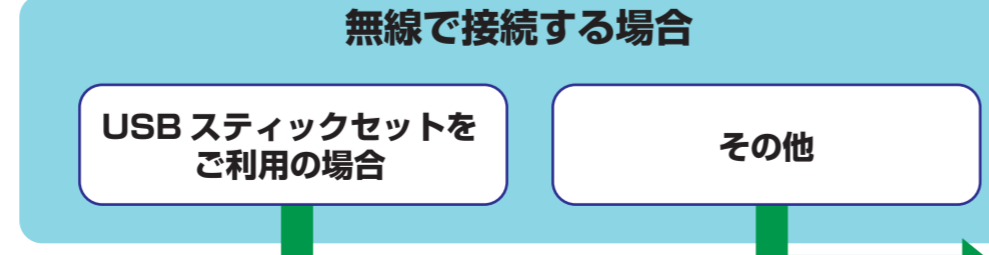
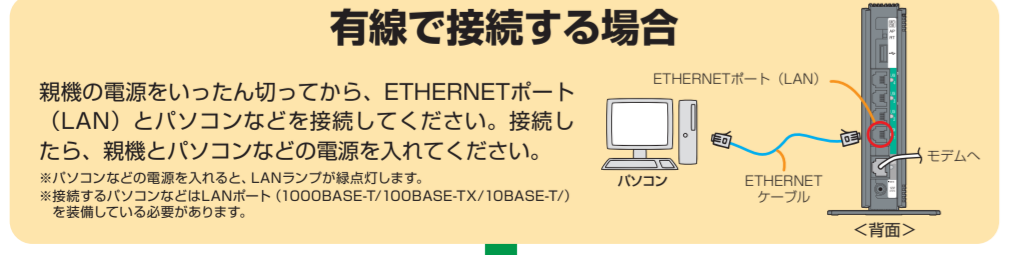
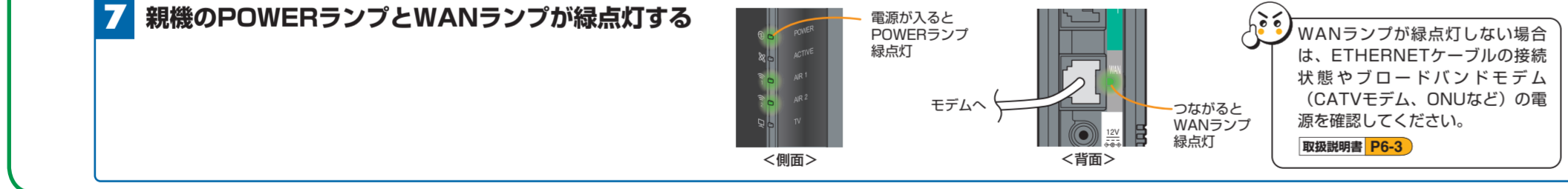


3 ブロードバンドモデム (CATV モデム、ONU など) の電源を切る



5 ブロードバンドモデム (CATV モデム、ONU など) の電源を入れる

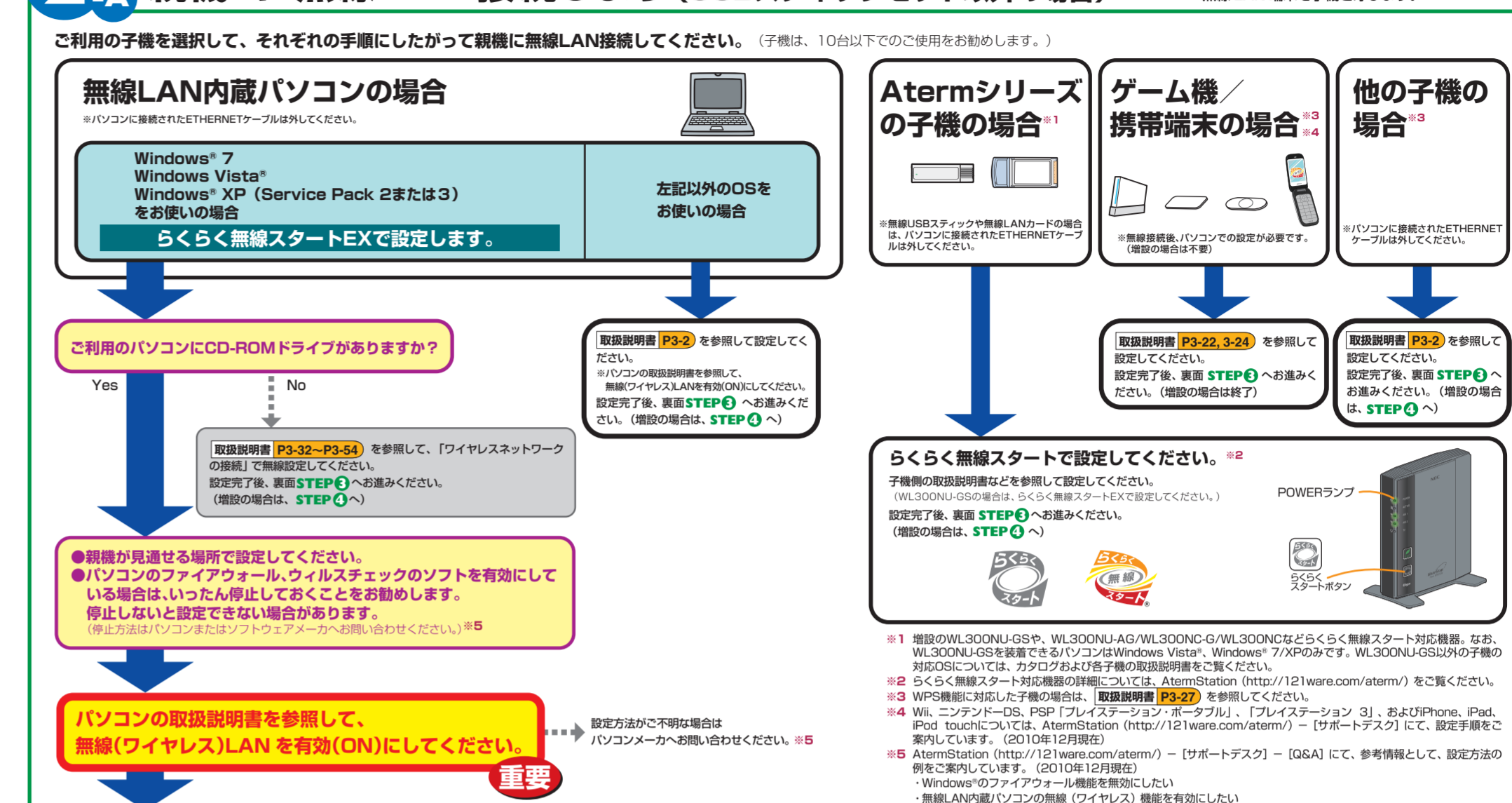
- 6 AC アダプタを接続して、親機の電源を入れる**
 - ACアダプタおよび電源コードは、必ず本商品に添付のものをお使いください。また、本商品に添付のACアダプタおよび電源コードは、他の製品に使用しないでください。火災、感電、故障の原因となります。
 - 本商品に添付のACアダプタおよび電源コードは、必ず一体で使用し、他のACアダプタや電源コードを組み合わせて使用しないでください。



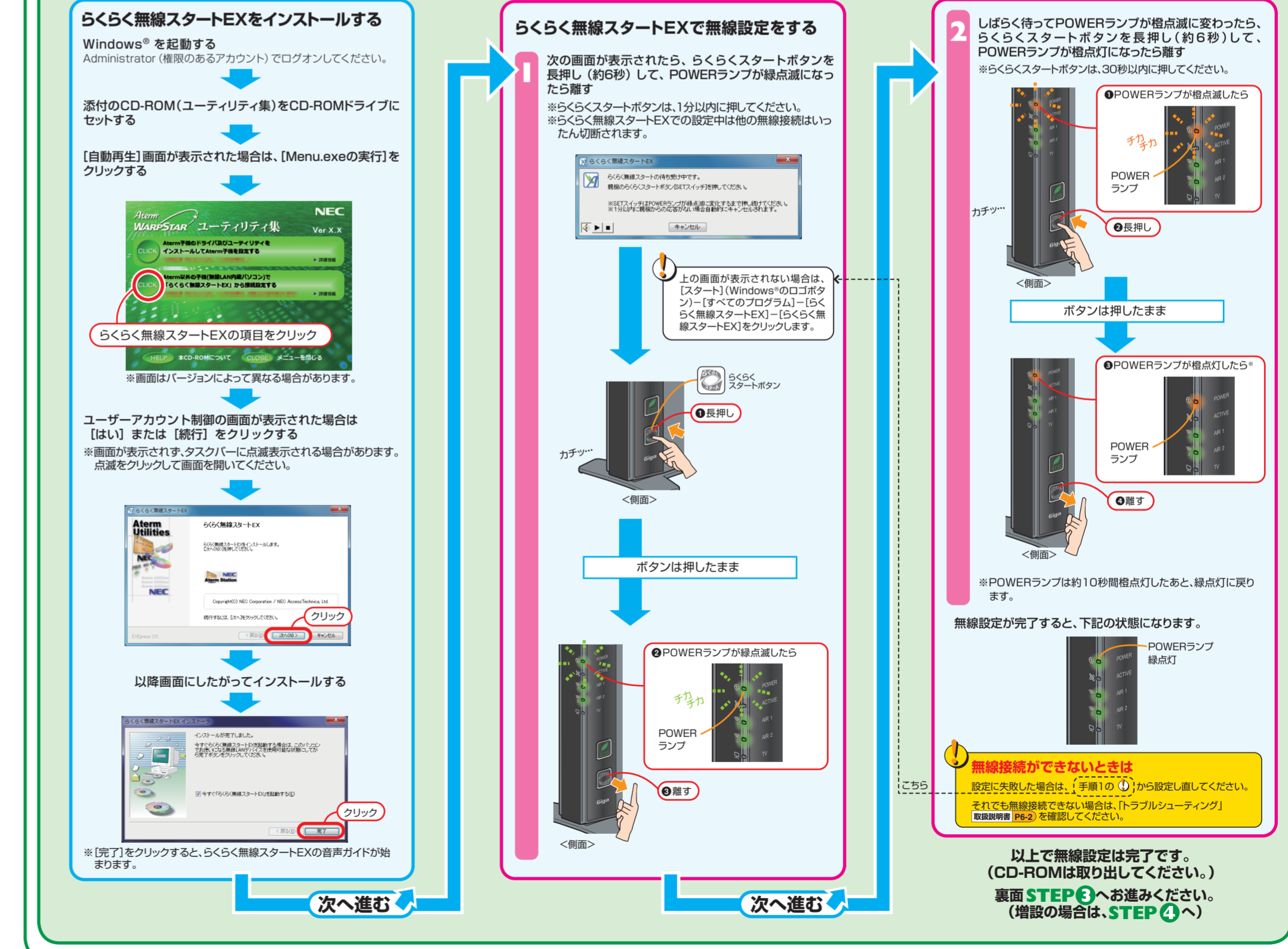
この取扱説明書は、古紙配合の再生紙を使用しています。

STEP 2-A 親機★に無線LAN接続しよう (USBスティックセット以外の場合)

ご利用の子機を選択して、それぞれの手順にしたがって親機に無線LAN接続してください。(子機は、10台以下のご使用をお勧めします。)



らくらく無線スタートEXでの設定方法



以上で無線設定は完了です。(CD-ROMは取り出してください。)
裏面STEP 3へお進みください。(増設の場合は、STEP 4へ)

★本書では、無線LANアクセスポイントを親機、無線LAN端末を子機と呼びます。

- Atermシリーズの子機の場合**
※無線USBスティックや無線LANカードの場合は、パソコンに接続されたETHERNETケーブルは外してください。
- ゲーム機/携帯端末の場合**
※無線接続後、パソコンでの設定が必要です。(増設の場合は不要)
- 他の子機の場合**
※パソコンに接続されたETHERNETケーブルは外してください。

らくらく無線スタートで設定してください。
子機側の取扱説明書などを参照して設定してください。(WL300NU-GSの場合は、らくらく無線スタートEXで設定してください。)
設定完了後、裏面STEP 3へお進みください。(増設の場合は、STEP 4へ)

- ※1 増設のWL300NU-GS、WL300NU-AG、WL300NC-G/WL300NCなどらくらく無線スタート対応機種。なお、WL300NU-GSを装着できるパソコンはWindows Vista®、Windows 7/XPのみです。WL300NU-GS以外の子機の対応OSについては、カタログおよび各子機の取扱説明書をご覧ください。
- ※2 らくらく無線スタート対応機種の詳細については、AtermStation (http://121ware.com/aterm/) をご覧ください。
- ※3 WPS機能に対応した子機の場合は、取扱説明書 [P.3-27] を参照してください。
- ※4 Wii、ニンテンドーDS、PSP「プレイステーション・ポータブル」、「プレイステーション 3」、およびiPhone、iPad、iPod touchについては、AtermStation (http://121ware.com/aterm/) - 「サポートデスク」にて、設定手順をご案内いたします。(2010年12月現在)
- ※5 AtermStation (http://121ware.com/aterm/) - 「サポートデスク」 - 「Q&A」にて、参考情報として、設定方法の例をご案内いたします。(2010年12月現在)
* Windows®のファイアウォール機能を無効にしたい
* 無線LAN内蔵パソコンの無線 (ワイヤレス) 機能を有効にしたい

Windows Vista® または Windows® 7/XP (Service Pack 2 または 3) の無線LAN内蔵パソコンの場合

無線接続ができないときは
設定に失敗した場合は、「手順1」から設定し直してください。それでも無線接続できない場合は、「トラブルシューティング」取扱説明書 [P.36] を確認してください。

