

WR7870SはIEEE802.11aの新チャンネル(W52/W53/W56)対応であるため、従来チャンネル(J52)対応の子機からのIEEE802.11aでの接続はできません。その場合はIEEE802.11bもしくはIEEE802.11gでご利用ください。従来チャンネル(J52)に対応したAtermシリーズ子機のバージョンアップ対応など最新情報については、ホームページAtermStationをご確認ください。

本書は、読んだあと大切に保管してください。

USBスティックセット用

Aterm<sup>®</sup> WR7870S USBスティックセット

PA-WR7870S/SU

# つなぎかたガイド



★本書では、無線LANアクセスポイントを親機、無線LAN端末を子機と呼びます。取扱説明書 Pxx~ は本商品の取扱説明書をご覧ください。

Windows<sup>®</sup>は米国 Microsoft Corporation の米国およびその他の国における登録商標です。  
Windows Vista is either a registered trademark or trademark of Microsoft Corporation in the United States and/or other countries.  
\*本商品は、Windows Vista<sup>™</sup> Home Basic、Windows Vista<sup>™</sup> Home Premium、Windows Vista<sup>™</sup> BusinessおよびWindows Vista<sup>™</sup> Ultimateの各日本語版かつ32ビット(x86)版のみに対応しています。  
Mac、Macintoshは米国および他の国々で登録されたApple Computer, Inc. の商標です。  
JavaScript<sup>®</sup>は米国Sun Microsystems, Inc.の米国およびその他の国における登録商標です。その他、各会社名、各製品名は各社の商標または登録商標です。  
© NEC Corporation 2007. © NEC Access Technica, Ltd. 2007

## 箱の中身をチェックしよう

不足しているものがありましたら、別紙に示すお問い合わせ先にご連絡ください。

- WR7870S  
無線LANアクセスポイント  
(親機)
- ACアダプタ
- WL54SU2  
無線USBスティック(子機)
- CD-ROM  
(ユーティリティ集)
- ETHERNETケーブル  
(ストレート)
- スタンド
- 保証書(取扱説明書に含む)
- 取扱説明書(別冊)  
本商品をお使いいただく前に確認していただきたい注意事項や本商品の基本機能について記載しています。

●機能詳細ガイド  
ホームページにて本商品のより詳細な機能について説明しています。AtermStation (http://121ware.com/aterm/) より、「サポートデスク」-「機能詳細ガイド」を選択してください。

## 1 親機 WR7870S を接続して電源を入れよう

★本書では、無線LANアクセスポイントを親機、無線LAN端末を子機と呼びます。



**子機はまだ接続しないでください**  
子機は裏面③の「子機を接続する(ドライバのインストール)」の画面で指示があるまでパソコンに接続しないでください。先に接続した場合は、パソコンに表示されたハードウェアの追加ウィザード画面で「キャンセル」をクリックし、子機を取り外してください。

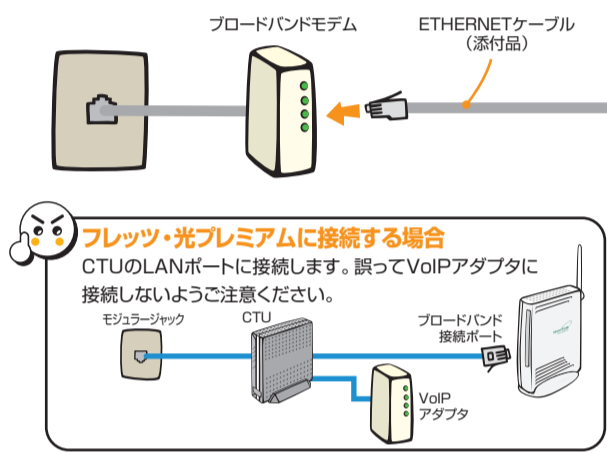
### 1 スタンドを取り付ける

親機を横置きでご利用になる場合  
取扱説明書 P47



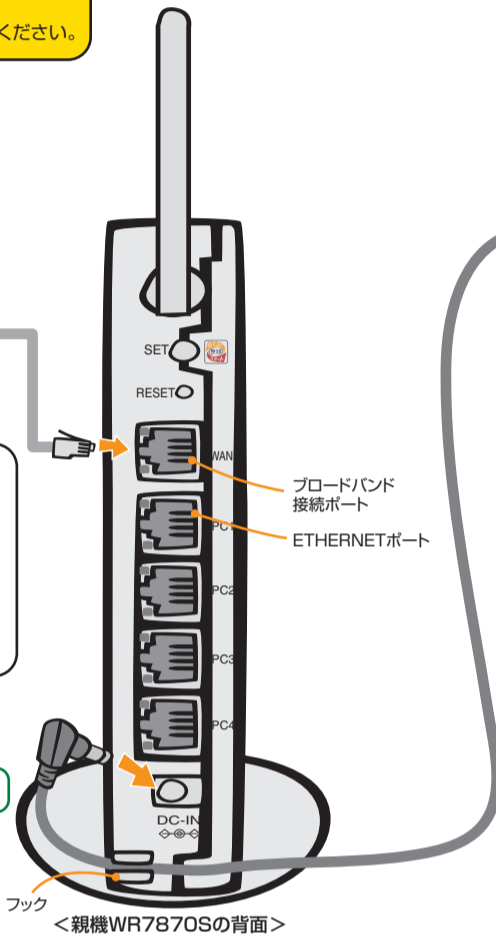
### 2 ブロードバンドモデムに接続する

※ブロードバンドモデムは別途ご用意ください。



### 3 ACアダプタを親機に接続する

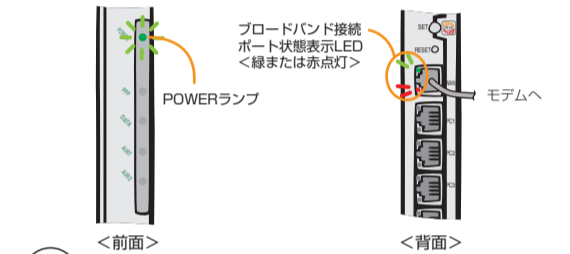
※接続した電源コードはフックにかけてご使用ください。



### 4 ACアダプタを電源コンセントに接続する

ACアダプタ(電源プラグ)は、必ず本商品に添付のものをお使いください。また、本商品に添付のACアダプタ(電源プラグ)は他の製品に使用しないでください。

### 5 親機のPOWERランプが緑に、ブロードバンド接続ポート状態表示LEDが緑または赤点灯していることを確認する



緑または赤点灯しない場合は、ETHERNETケーブルの接続状態やブロードバンドモデムの電源を確認してください。取扱説明書 P115

## 2 つなぎかたを確認しよう

本商品には、次のような機器をつなぐことができます。

※無線LANは10台以下までのご使用を推奨します。  
★本書では、無線LANアクセスポイントを親機、無線LAN端末を子機と呼びます。

- ※1 WL54SU2を装着できるパソコンはWindows Vista<sup>™</sup>およびWindows<sup>®</sup> XP/2000 Professionalのみです。WL54SU2は、USBポート(USB2.0推奨)を装備しているパソコンに取り付けることができます。WL54SU2以外の子機の対応OSについては、カタログおよび各子機の取扱説明書をご覧ください。最新情報については、ホームページAtermStationをご確認ください。
- ※2 <本商品を5GHzモード(802.11a)で利用する場合>  
• WL54AG/WL54TU/WL54TE/IEEE802.11a(J52のみ)対応無線LAN内蔵パソコンでは、使用する周波数帯/チャンネルが異なるため、IEEE802.11aでの通信はご利用できません。IEEE802.11bもしくはIEEE802.11gでご利用ください。  
従来チャンネル(J52)に対応したAtermシリーズ子機のバージョンアップ
- ※3 LANポート(100BASE-TX/10BASE-T)を装備していること。
- ※4 WL11C/WL11U/WL11U(W)を接続する場合、親機の無線LAN暗号化設定はWEP64bitに設定を変更する必要があります。
- ※5 WL11E2を接続する場合、親機の無線LAN暗号化設定はWEP128bit 16進に設定を変更する必要があります。

### 有線で接続

#### 親機のETHERNETポートに接続する場合

- 1 親機の電源をいったん切り、親機のETHERNETポートとパソコンなどを接続する
- 2 親機とパソコンなどの電源を入れ、ETHERNETポート状態表示LEDが緑または赤点灯していることを確認する

4 (増設の場合は3へ)

### 無線で接続

#### USBスティックセットの場合 取扱説明書 P48

- WL54SU2
  - WL54SC2 (無線LANカード)
- ※1 ※2
- ※パソコンがETHERNET-インターフェースを搭載したパソコンの場合、LANカードおよびLANポート機能を停止させてください。取扱説明書 P50

3

#### WL300NC/WL130NC/WL54SC/WL54AG/WL54SU/WL54TU/WL54SE2/WL54SE/WL54TEを増設(追加で購入)の場合 取扱説明書 P102

- WL300NC/WL130NC/WL54SC/WL54AG
  - WL54SU/WL54TU
  - WL54SE2/WL54SE
  - WL54TE
- ※1 ※2

#### らくらく無線スタートで無線の設定をしてください。

●それぞれに添付の取扱説明書およびCD-ROMなどを使用して設定してください。

4 (増設の場合は3へ)

#### 無線LAN内蔵パソコンなど他の子機から接続する場合

- 無線LAN内蔵パソコン
- WL11U/WL11U(W)
- WL11E2
- WL11CB/WL11CA/WL11C2

それぞれの子機に添付の取扱説明書などを参照して親機底面に記載されている無線設定を子機側に設定してください。取扱説明書 P68, 74, 79, 102

- 子機側、ネットワーク名(SSID)および暗号化方式(WEP: 128bit)、暗号化キーの設定が必要です。
- ネットワーク名(SSID)、暗号化キーは、大文字と小文字、0(ゼロ)とO(オー)、8(ハチ)とB(ビー)などを間違えないように設定してください。
- 親機は出荷時に暗号化設定(WEP: 128bit(英数13桁))がされています。WEP: 128bitに対応していない子機や暗号化キーを英数で設定できない子機を利用する場合、親機の設定変更が必要です。いったんパソコンを有線で接続し、クイック設定Webで変更してください。クイック設定Webの使い方 取扱説明書 P85
- 子機側のパソコンがWindows Vista<sup>™</sup>およびWindows<sup>®</sup> XP(Service Pack 2以降)の場合、らくらく無線スタートEXで親機との無線接続の設定を簡単に行うことができます。取扱説明書 P68

4 (増設の場合は3へ)

### 裏面につづく



# 3 子機★を接続し、無線設定をしよう

子機から無線で接続する場合は、パソコンにUSB (USB2.0推奨) が装備されていることを確認してください。  
 ※WL54SC2の場合は、パソコンにCardBus (カードバス) 準拠のPCカードスロットがあることを確認します。

## 子機設定のユーティリティ (サテライトマネージャ) をインストールする

Windows®を起動する

添付のCD-ROM (ユーティリティ集) をCD-ROMドライブにセットする

[自動再生]画面が表示された場合は、[Menu.exeの実行]をクリックする。

WL54SC2の場合はこちらをクリック

WL54SU2の場合はこちらをクリック

Windows Vista™をご利用の場合は、ユーザーアカウント制御の画面で、[続行]をクリックする。  
 ※タスクバーに点滅表示される場合もあります。

未インストール状態のドライバが自動的にインストールされ、完了すると、通知領域 (タスクトレイ) に [デバイス装着待ち] のバナーが表示されるので、子機をパソコンに取り付けます。  
 ※自動インストール中は次の画面が表示されます。完了するまで、しばらくお待ちください。

Windows XP/2000 Professionalの場合は [ドライバのインストール] の画面が表示されません。通知領域 (タスクトレイ) に [サテライト (無線子機) のドライバがインストールされていません。] というバナーが表示されたら、子機をパソコンに取り付けてください。ドライバのインストールが自動的に開始されます。

インストールが完了するまで操作しないでください。

無線USBスティックを取り付ける  
 ※WL54SC2の場合は、無線LANカードを取り付けます。

子機

## 無線設定をする (らくらく無線スタート)

らくらく無線スタートでは音声ガイドでも設定の説明をしています。らくらく無線スタートでの設定中、親機は無線LAN通信ができませんのでご注意ください。らくらく無線スタートでの設定完了後、無線LAN通信が可能になります。

次の画面が表示されたら、らくらくスタートボタン (SETスイッチ) を長押し (約5秒) して、POWERランプが緑点滅になったら離す  
 ※らくらくスタートボタン (SETスイッチ) は、1分以内に押してください。

左の画面が表示されない場合は、通知領域 (タスクトレイ) にあるサテライトマネージャのアイコンを右クリックし、[らくらく無線スタート] をクリックしてください。

失敗した場合は、POWERランプが約10秒間赤点灯します。[トラブルシューティング] [取扱説明書 P114] を確認後、この手順から設定し直してください。

①長押し  
②緑点滅  
③離す

しばらく待つてPOWERランプが緑点滅になったら、らくらくスタートボタン (SETスイッチ) を長押し (約5秒) して、POWERランプが緑点灯になったら離す  
 ※らくらくスタートボタン (SETスイッチ) は、30秒以内に押してください。

子機を接続したパソコン

親機

POWERランプ緑点灯

次の画面が表示されます。

パソコン表示と親機のPOWERランプの片方が上記の状態になっていない場合は、他の親機または子機と設定を行おうとしている場合があります。子機を接続したパソコンで [キャンセル] をクリックし、親機の電源を入れ直して手順1の①から設定を直ししてください。

失敗した場合は、POWERランプが約10秒間赤点灯します。[トラブルシューティング] [取扱説明書 P114] を確認後、手順1の①から設定し直してください。

約10秒間赤点灯することを確認します。  
 ※POWERランプは約10秒間赤点灯したあと、緑点灯に戻ります。

無線設定が完了すると、下記の状態になります。

子機を接続したパソコン

親機

POWERランプ緑点灯

次の画面が表示されます。

親機との無線設定状態は、サテライトマネージャアイコンで確認できます。

子機が正しく接続されていません。  
 親機が見つかりません。  
 親機に正しく接続できていません。

親機との電波の状態は次の通りです。  
 再3本 (強い) 再2本 (普通) 再1本 (弱い) 再0本 (限界)

無線接続ができないときは [トラブルシューティング] [取扱説明書 P114] を確認後、手順1の①から設定し直してください。

これで無線設定は完了です。「4 親機にインターネット接続のための設定をしよう」に進みます。  
 (増設の場合は「5へ進みます。)

READMEをよく読み、「README」画面を閉じる  
 インストールが完了し、サテライトマネージャが起動します。

次へ進む

# 4 親機★にインターネット接続のための設定をしよう

設定前の確認  
 ●本商品をお使いの前にはあらかじめ回線契約とプロバイダの契約を済ませ、ブロードバンド回線が開通していることを確認してください。  
 ●本商品の設定に必要な情報 (接続ユーザー名/接続パスワード、IPアドレス) を契約時に入手した接続情報の書類で確認してください。  
 ●ファイアウォール、ウイルスチェックなどのソフトは、本商品の設定の前には必ず停止してください。  
 ※パソコンによっては、ファイアウォール、ウイルスチェックなどのソフトがあらかじめインストールされている場合があります。停止しない (起動したまま) のまま本商品の設定ができません。通信が正常に行えない場合があります。インターネットに接続できたら、もう一度必要な設定を行ってください。停止や設定の方法は、ソフトによって異なりますので、ソフトもしくはパソコンのメーカーにお問い合わせください。  
 ●本商品設定の際、パソコンのネットワークの設定が「IPアドレスを自動的に取得する」、「DNSサーバーのアドレスを自動的に取得する」になっていることを確認してください。 [取扱説明書 P37]  
 ●プロバイダから配布されるPPPoEなどの接続ツール (ソフトウェア) は停止しておいてください。  
 ●WWWブラウザ (Internet Explorerなど) の接続設定を「ダイヤルしない」、「プロキシサーバーを使用しない」にしておいてください。  
 [取扱説明書 P42]  
 ●JavaScript®を有効にする設定にしておいてください。 [取扱説明書 P43]  
 ●クイック設定Webがご使用になれるWWWブラウザについては、取扱説明書を参照してください。 [取扱説明書 P45]

手順2の画面が表示できないときは  
 ▶手順2とは違ったクイック設定Web画面が開く。  
 →いったん親機を初期化してください。クイック設定WebのらくらくWebウィザード画面は親機を初期化する際のみ開きます。  
 ※親機の初期化方法 [取扱説明書 P110] 初期化を行うと本商品のすべての設定が工場出荷時の状態に戻りますのでご注意ください。  
 ▶無線接続ができていない。  
 →左下「無線接続できないときは」を確認してください。

1 WWWブラウザを起動し、アドレスに「http://web.setup/」と入力して、クイック設定Web (らくらくWebウィザード) のページを開く

画面に従って管理者パスワードを決めて入力し、[設定] をクリックする

管理者パスワード記入欄

●管理者パスワードは、無線LANアクセスポイント (親機) を設定する際に必要となりますので覚えておいてください。忘れた場合は、設定画面を開くことができません。初期化してすべての設定をやり直してください。

3 利用している接続回線を選択し [次へ] をクリックする

※光ファイバーを利用している場合は、[FTTH回線] を選択します。

4 接続事業者と接続しているブロードバンドモデムの種類によって親機のルーティング機能とPPPoE接続機能の設定を行い、[次へ] をクリックする

ブロードバンドモデムの種類がわからないときは  
 接続しているブロードバンドモデムにPPPoEランプがあり、点灯している場合は、ルーティング機能を使用しないに設定して、接続を確認してください。  
 ※ルーティングモード (ローカルルーティングモード) とアクセスポイントモードの使い分け、お好みの環境については [取扱説明書 P97] を参照してください。

※接続事業者としてBBQをご利用の方は、050番号のIP電話を利用している場合はルーティング機能を使用しない (アクセスポイントモード) に設定し、050番号以外のIP電話を利用している場合はルーティング機能を使用する (ルーティングモード) に設定してください。

接続事業者 (例) (敬称略)

フレッツ・ADSL Bフレッツ	ひかりOne (旧:TEPCOひかり) eoホームファイバー commuf@ MEGA EGG BBIQ® USEN (フレッツ回線)	USEN (フレッツ回線以外) CATV	Yahoo!BB
ルータ内蔵モデムの場合	IP電話を利用している場合	IP電話を利用している場合	無線LANバックアップ時

推奨

手順5のAへ

手順5のBへ

手順5のCへ

5 表示される画面に合わせて、インターネット接続に必要な情報を入力し、[設定] をクリックする

A 接続先設定 (PPPoE) の場合

B 接続先設定 (ローカルルータ) の場合

C アクセスポイント設定の場合

接続しているブロードバンドモデムによって親機のIPアドレス/ネットマスクを入力してください。  
 (例) ルータタイプのADSLモデムのIPアドレスが「192.168.0.1」の場合  
 IPアドレス : 192.168.0.210など  
 ADSLモデム 他のもので未使用の値  
 ネットマスク : 255.255.255.0  
 入力したIPアドレスは、こちらに記入してください。

※フレッツ・光プレミアムに接続する際は、IPアドレスを「192.168.24.210」に設定してください。  
 ※あとからクイック設定Webのページを開くには、WWWブラウザのアドレス欄に設定したIPアドレスを入力します。  
 (例) http://192.168.0.210/  
 (http://web.setup/やデスクトップの「クイック設定Web」アイコンからは開けなくなりますのでご注意ください。)

6 [OK] をクリックする

これでインターネット接続の設定は完了です。「5 インターネットに接続しよう」に進みます。

# 5 インターネットに接続しよう

1 WWWブラウザ (Internet Explorerなど) のアプリケーションを起動する  
 2 外部のホームページを開く  
 (例) ホームページ [http://121ware.com/aterm/]

インターネットに接続できないときは  
 ●本商品をお使いになる前に、ブロードバンドモデムをパソコンや他のブロードバンドルータに接続している場合は、いったんブロードバンドモデムの電源を切って20分ほど待つてからブロードバンドモデムの電源を入れ直すことで解決する場合があります。  
 ●親機にインターネット接続のための設定をしよう」の手順4で設定した親機の動作モードやユーザー名、パスワードなどが違う場合があります。親機を初期化してもう一度、らくらくWebウィザードでの設定を行ってください。  
 ※親機の初期化方法 [取扱説明書 P110] 初期化を行うと本商品のすべての設定が工場出荷時の状態に戻りますのでご注意ください。  
 それでも解決しない場合は、「トラブルシューティング」 [取扱説明書 P114] を参照してください。

これで本商品を使用してインターネットに接続するまでの設定は完了です。さらに詳細な機能をご使用になりたい場合は、取扱説明書、およびホームページに公開されている「機能詳細ガイド」を参照してください。