



NEC

AM1-000386-004  
2007年 3月

Aterm WR7850Sワイヤレスセット(SU) つなぎかたガイド 第4版

WR7850SはIEEE802.11aの新チャンネル(W52/W53)対応であるため、従来チャンネル(J52)対応の子機からのIEEE802.11aモードでの接続はできません。その場合はIEEE802.11g+bモードをご利用ください。従来チャンネル(J52)に対応したAtermシリーズ子機のバージョンアップ対応など最新情報については、ホームページAtermStationをご確認ください。

本書は、読んだあと大切に保管してください。

ワイヤレスセット(SU)用

Aterm WR7850S ワイヤレスセット(SU)

PA-WR7850S/SU

# つなぎかたガイド



★本書では、無線LANアクセスポイントを親機、無線LAN端末を子機と呼びます。取扱説明書 Pxx~ は本商品の取扱説明書をご覧ください。

Windows®は米国 Microsoft Corporation の米国およびその他の国における登録商標です。  
Windows Vista is either a registered trademark or trademark of Microsoft Corporation in the United States and/or other countries.  
※本商品は、Windows Vista™ Home Basic、Windows Vista™ Home Premium、Windows Vista™ BusinessおよびWindows Vista™ Ultimateの各日本語版かつ32ビット(x86)版のみに対応しています。  
Mac、Macintoshは米国および他の国々で登録されたApple Computer, Inc. の商標です。  
JavaScript®は米国Sun Microsystems, Inc.の米国およびその他の国における登録商標です。その他、各会社名、各製品名は各社の商標または登録商標です。  
© NEC Corporation 2005-2007. © NEC Access Technica, Ltd. 2005-2007

## 箱の中身をチェックしよう

不足しているものがありましたら、別紙に示すお問い合わせ先にご連絡ください。

- WR7850S 無線LANアクセスポイント(親機)
- ACアダプタ
- WL54SU 無線USBスティック(子機)
- CD-ROM (ユーティリティ集)
- ETHERNETケーブル(ストレート)
- スタンド
- 保証書
- 取扱説明書(別冊) 本商品をお使いいただく前に確認していただきたい注意事項や本商品の基本機能について記載しています。
- つなぎかたガイド(本書)

●機能詳細ガイド ホームページにて本商品のより詳細な機能について説明しています。AtermStation (http://121ware.com/aterm/) より、「サポートデスク」-「機能詳細ガイド」を選択してください。

## 1 親機 WR7850S を接続して電源を入れよう

★本書では、無線LANアクセスポイントを親機、無線LAN端末を子機と呼びます。



### 子機\*はまだ接続しないでください

子機は裏面③の「子機を接続する(ドライバのインストール)」の画面で指示があるまでパソコンに接続しないでください。先に接続した場合は、パソコンに表示されたハードウェアの追加ウィザード画面で「キャンセル」をクリックし、子機を取り外してください。

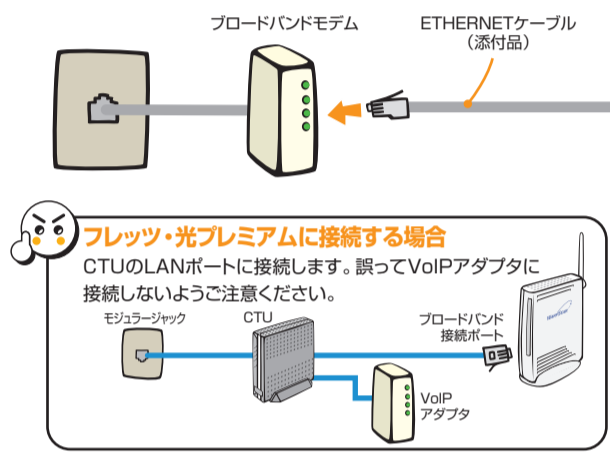
### 1 スタンドを取り付ける

親機を横置きでご利用になる場合  
取扱説明書 P2-3



### 2 ブロードバンドモデムに接続する

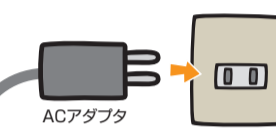
※ブロードバンドモデムは別途ご用意ください。



### 3 ACアダプタを親機に接続する

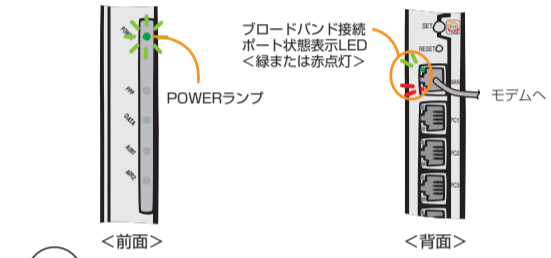
※接続した電源コードはフックにかけてご使用ください。

### 4 ACアダプタを電源コンセントに接続する



ACアダプタ(電源プラグ)は、必ず本商品に添付のものをお使いください。また、本商品に添付のACアダプタ(電源プラグ)は他の製品に使用しないでください。

### 5 親機のPOWERランプが緑に、ブロードバンド接続ポート状態表示LEDが緑または赤点灯していることを確認する



緑または赤点灯しない場合は、ETHERNETケーブルの接続状態やブロードバンドモデムの電源を確認してください。取扱説明書 P2-5

## 2 つなぎかたを確認しよう

本商品には、次のような機器をつなぐことができます。

※無線LANは10台以下での使用を推奨します。★本書では、無線LANアクセスポイントを親機、無線LAN端末を子機と呼びます。

- ※1 WL54SUを装着できるパソコンはWindows Vista™ および Windows® XP/2000 Professionalのみです。WL54SUは、USBポート(USB2.0推奨)を備えているパソコンに取り付けることができます。WL54SU以外の子機の対応OSについては、カタログおよび各子機の取扱説明書をご覧ください。最新情報については、ホームページAtermStationをご確認ください。
- ※2 WL54AG/WL54TU/WL54TE/IEEE802.11a(J52)のみ対応無線LAN内蔵パソコンでは、使用する周波数帯/チャンネルが異なるため、IEEE802.11aでの通信はご利用になれません。IEEE802.11g+bモードをご利用ください。従来チャンネル(J52)に対応したAtermシリーズ子機のバージョンアップ対応などの最新情報については、ホームページAtermStationをご確認ください。
- ※3 LANポート(100BASE-TX/10BASE-T)を装備していること。
- ※4 WL111C/WL111U/WL111U(W)を接続する場合、親機の無線LAN暗号化設定はWEP64bitに設定を変更する必要があります。
- ※5 WL11E2を接続する場合、親機の無線LAN暗号化設定はWEP128bit 16進に設定を変更する必要があります。
- ※6 WL130NCは、IEEE802.11g+bのみ、本商品に接続できます。

### 有線で接続

#### 親機のETHERNETポートに接続する場合

- 親機の電源をいったん切り、親機のETHERNETポートとパソコンなどを接続する
  - ※3 ゲーム機 取扱説明書 P5-69
  - ※3 パソコン 取扱説明書 P2-16
- 親機とパソコンなどの電源を入れ、ETHERNETポート状態表示LEDが緑または赤点灯していることを確認する

4へ (増設の場合は5へ)

#### ワイヤレスセット(SU)の場合 取扱説明書 P2-12 WL54SU/WL54TU/WL54SC/WL54AGを増設(追加で購入)の場合 取扱説明書 P5-82

- ※1 ※2 WL54SU/WL54TU WL54SC/WL54AG(無線LANカード)
- ※パソコンがETHERNETインターフェースを搭載したパソコンの場合、LANカードおよびLANポート機能を停止させてください。

3へ

#### WL54SE/WL54TE/WL130NCを増設(追加で購入)の場合 取扱説明書 P5-82

- ※1 ※2 ※6 WL54SE WL54TE WL130NC

#### らくらく無線スタートで無線の設定をしてください。

- WL54SEを増設する場合 → 取扱説明書 P5-46
- WL54TEを増設する場合 → 本商品の機能詳細ガイドを参照してください。
- WL130NCを増設する場合 → WL130NCに添付の取扱説明書およびCD-ROMを使用して設定してください。

4へ (増設の場合は5へ)

### 無線で接続

#### 無線LAN内蔵パソコンなど他の子機から接続する場合 ※1

- ※2 無線LAN内蔵パソコン
- ※4 WL111U/WL111U(W)
- ※5 WL11E2
- ※6 WL111CB/WL111CA/WL111C※4/WL111C2

#### それぞれの子機に添付の取扱説明書などを参照して親機底面に記載されている無線設定を子機側に設定してください。 取扱説明書 P5-82, 5-87, 5-93, 5-96

- 子機側に、ネットワーク名(SSID)および暗号化方式(WEP:128bit)、暗号化キーの設定が必要です。
- ネットワーク名(SSID)、暗号化キーは、大文字と小文字、0(ゼロ)とO(オー)、8(ハチ)とB(ビー)などを間違えないように設定してください。
- 親機は出荷時に暗号化設定(WEP:128bit(英数13桁))がされています。いったんパソコンを有線で接続し、クイック設定Webを変更してください。取扱説明書 P5-4
- 子機側のパソコンがWindows Vista™およびWindows® XP(Service Pack 2以降)の場合、らくらく無線スタートEXで親機との無線接続の設定を簡単に行うことができます。取扱説明書 P5-87

4へ (増設の場合は5へ)

裏面につづく



# 3 WL54SU/WL54TU/WL54SC/WL54AGの場合 子機★を接続し、無線設定をしよう

子機から無線で接続する場合は、パソコンにUSB (USB2.0推奨) が装備されていることを確認してください。  
 ※WL54SC/WL54AGの場合は、パソコンにCardBus (カードバス) 準拠のPCカードスロットがあることを確認します。

### 子機設定のユーティリティ (サテライトマネージャ) をインストールする

Windows®を起動する

添付のCD-ROM (ユーティリティ集) をCD-ROMドライブにセットする

【自動再生】画面が表示された場合は、【Menu.exeの実行】をクリックする。

クリック

Windows Vista™ をご利用の場合は、ユーザーアカウント制御の画面 (タスクバーに点滅表示される場合もあります。) で、【実行】をクリックする。

クリック

クリック

クリック

クリック

クリック

インストール先を変更する場合は【参照】をクリックして変更

表示されたらクリック

表示されたらクリック

クリック

READMEをよく読み、「README」画面を閉じる

インストールが完了し、サテライトマネージャが起動します。

未インストール状態のドライバが自動的にインストールされ、完了すると、通知領域 (タスクトレイ) に [デバイス装着待ち] のアイコンが表示されるので、子機をパソコンに取り付けます。

※自動インストール中は次の画面が表示されます。完了するまで、しばらくお待ちください。

Windows®XP/2000 Professionalの場合は [ドライバのインストール] の画面は表示されません。通知領域 (タスクトレイ) に [サテライト (無線子機)] のドライバがインストールされていません。というバブルが表示されたら、子機をパソコンに取り付けてください。ドライバのインストールが自動的に開始されます。

インストールが完了するまで操作しないでください。

無線USBスティックを取り付ける  
 ※WL54SC/WL54AGの場合は、無線LANカードを取付けます。

子機

インストールが完了するまで操作しないでください。

## 無線設定をする (らくらく無線スタート)

※らくらく無線スタートでは音声ガイドでも設定の説明をしています。

次の画面が表示されたら、らくらくスタートボタン (SETスイッチ) を長押し (約5秒) して、POWERランプが緑点滅になったら離す

※らくらくスタートボタン (SETスイッチ) は、1分以内に押してください。

左の画面が表示されない場合は、通知領域 (タスクトレイ) にあるサテライトマネージャのアイコンを右クリックし、[らくらく無線スタート] をクリックしてください。

失敗した場合は、POWERランプが約10秒間赤点滅します。トラブルシューティング! (取扱説明書 P6-2) を確認後、手順1の①から設定を直ししてください。

①長押し ②緑点滅 ③離す

無線設定が完了すると、下記の状態になります。

しばらく待つてPOWERランプが緑点滅に変わったら、らくらくスタートボタン (SETスイッチ) を長押し (約5秒) して、POWERランプが緑点灯になったら離す

※らくらくスタートボタン (SETスイッチ) は、30秒以内に押してください。

子機を接続したパソコン

次の画面が表示されます。

親機

POWERランプ緑点灯

パソコン表示と親機のPOWERランプの片方しか左記の状態になっていない場合は、他の親機または子機と設定を行うかとして、子機を接続したパソコンで [キャンセル] をクリックし、親機の電源を入れ直して手順1の①から設定を直ししてください。

失敗した場合は、POWERランプが約10秒間赤点滅します。トラブルシューティング! (取扱説明書 P6-2) を確認後、手順1の①から設定を直ししてください。

約10秒間緑点灯することを確認します。※POWERランプは約10秒間緑点灯したあと、緑点灯に戻ります。

無線設定が完了すると、下記の状態になります。

子機を接続したパソコン

次の画面が表示されます。

親機

POWERランプ緑点灯

親機との無線設定状態は、サテライトマネージャアイコンで確認できます。

子機が正しく接続されていません。

親機が見つかりません。

親機に正しく接続できています。

親機との電波の状態は次の通りです。

青3本 青2本 青1本 赤3本 赤2本 赤1本

強い 普通 弱い 限界

無線接続ができないときは  
 「トラブルシューティング」 (取扱説明書 P6-2) を確認後、手順1の①から設定を直ししてください。

これで無線設定は完了です。  
 「4 親機にインターネット接続のための設定をしよう」に進みます。  
 (増設の場合は③へ進みます。)

# 4 親機★にインターネット接続のための設定をしよう

★本書では、無線LANアクセスポイントを親機、無線LAN端末を子機と呼びます。

### 設定前の確認

- 本商品をお使いの前にあらかじめ回線契約とプロバイダの契約を済ませ、ブロードバンド回線が開通していることを確認してください。
- 本商品の設定に必要な情報 (接続ユーザー名/接続パスワード、IPアドレス) を契約時に入手した接続情報の書類で確認してください。
- ファイアウォール、ウイルスチェックなどのソフトは、本商品の設定の前には必ずいったん停止してください。
- ※パソコンによっては、ファイアウォール、ウイルスチェックなどのソフトがあらかじめインストールされている場合があります。停止しない (起動したまま) と本商品の設定ができなかったり、通信が正常に行えない場合があります。インターネットに接続できたら、もう一度必要な設定を行ってください。停止や設定の方法は、ソフトによって異なるので、ソフトもしくはパソコンのメーカーにお問い合わせください。
- 本商品設定の際、パソコンのネットワークの設定が「IPアドレスを自動的に取得する」、「DNSサーバーのアドレスを自動的に取得する」になっていることを確認してください。取扱説明書 P1-20
- プロバイダから配布されるPPPoEなどの接続ツール (ソフトウェア) は停止しておいてください。
- WWWブラウザ (Internet Explorerなど) の接続設定を「ダイヤルしない」、「プロキシサーバーを使用しない」にしておいてください。取扱説明書 P1-26
- JavaScript®を有効にする設定にしておいてください。取扱説明書 P1-27
- クイック設定Webがご利用になれるWWWブラウザについては、取扱説明書を参照してください。取扱説明書 編入-1

1 WWWブラウザを起動し、アドレスに「http://web.setup/」と入力して、クイック設定Web (らくらくWebウィザード) のページを開く

手順2の画面が表示できないときは  
 ▶手順2とは違ったクイック設定Web画面が開く。  
 →いったん親機を初期化してください。クイック設定WebのらくらくWebウィザード画面は親機をはじめ設定する場合があります。  
 ※親機の初期化方法 (取扱説明書 P6-28) 初期化を行うと本商品のすべての設定が工場出荷時の状態に戻りますのでご注意ください。  
 ▶無線接続ができない。  
 →左下「無線接続できないときは」を確認してください。

2 画面に従って管理者パスワードを決めて入力し、【設定】をクリックする

管理者パスワード記入欄

●管理者パスワードは、無線LANアクセスポイント (親機) を設定する際に必要となりますので覚えておいてください。忘れた場合は、設定画面を開くことができません。初期化してすべての設定をやり直してください。

3 利用している接続回線を選択し [次へ] をクリックする

※光ファイバーを利用している場合は、[FTTH回線] を選択します。

4 接続事業者と接続しているブロードバンドモデムの種類によって親機のルーティング機能とPPPoE接続機能の設定を行い、[次へ] をクリックする

ブロードバンドモデムの種類がわからないときは  
 接続しているブロードバンドモデムにPPPランプがあり、点灯している場合は、ルーティング機能を使用しないに設定して、接続を確認してみてください。  
 ※ルーティングモード (ローカルルーティング) とアクセスポイントモードの使い分け、お好みの環境については「取扱説明書 P3-7」を参照してください。

※BBQをご利用の方は、050番号のIP電話を利用している場合はルーティング機能を使用しない (アクセスポイントモード) に設定し、050番号以外のIP電話を利用している場合はルーティング機能を使用する (ルーティングモード)、PPPoE接続機能を使用するに設定してください。

### 接続事業者 (例) (敬称略)

フレッツ・ADSL Bフレッツ	ひかりOne (旧TEPCOひかり) eoホームファイバー	USEN (フレッツ回線以外) CATV	Yahoo!BB	フレッツ・光プレミアム	ひかりOne (旧プラス) メタルプラス
ルーティング機能搭載モデムの場合	COMNET MEGA EGG BBQ USEN (フレッツ回線)	IP電話を利用している場合	無線LANバックアップ時		イー・アクセス アッカ・ネットワークス

手順5のAへ

手順5のBへ

手順5のCへ

5 表示される画面に合わせて、インターネット接続に必要な情報を入力し、【設定】をクリックする

**A 接続先設定 (PPPoE) の場合**

1 [接続先名] にプロバイダの名称など接続先としてわかる名称を入力します。好きな名称がなくても構いません。

2 接続事業者/プロバイダからの情報に従って「ユーザー名」 (例: XXXXX@biglobe.ne.jp など) と「パスワード」を入力します。接続事業者/プロバイダとの契約時に入手した接続情報の書類で確認してください。

3 フレッツ・スクウェアの接続先登録を行うかどうかの選択をします。  
 ※「Bフレッツ」、「フレッツ・ADSL」をご利用の場合のみ選択します。

**B 接続先設定 (ローカルルーティング) の場合**

1 ご加入の接続事業者の案内に従って入力してください。接続事業者の案内に何も記載されていない場合は何も設定する必要はありません。

DHCPクライアント機能 / IPアドレス / ネットマスク  
 接続事業者から固定のIPアドレスを指定されている場合は、DHCPクライアント機能の [使用する] のチェック (☑) を外して、そのIPアドレス、ネットマスクを入力します。

接続事業者からゲートウェイアドレスを指定されている場合は、 [優先する] のチェック (☑) を外し、 [固定アドレス] にそのアドレスを入力します。

※「Bフレッツ」、「フレッツ・ADSL」をご利用の場合のみ選択します。

2 親機とブロードバンドモデムの接続を確認し [OK] をクリックします。

**C アクセスポイント設定の場合**

接続しているブロードバンドモデムによって親機のIPアドレス/ネットマスクを入力してください。

(例) ルータタイプのADSLモデムのIPアドレスが「192.168.0.1」の場合  
 IPアドレス : 192.168.0.210 など  
 ADSLモデム 他機器で未使用の値と同じ  
 ネットマスク : 255.255.255.0  
 入力したIPアドレスは、こちらに記入してください。

※フレッツ・光プレミアムに接続する際は、IPアドレスを「192.168.242.210」に設定してください。  
 ※あとからクイック設定Webのページを開くには、WWWブラウザのアドレス欄に設定したIPアドレスを入力します。  
 (例) http://192.168.0.210/ (http://web.setup/やデスクトップの「クイック設定Web」アイコンからは開けなくなりますのでご注意ください。)

6 [OK] をクリックする

これでインターネット接続の設定は完了です。「3 インターネットに接続しよう」に進みます。

# 5 インターネットに接続しよう

1 WWWブラウザ (Internet Explorerなど) のアプリケーションを起動する

2 外部のホームページを開く  
 (例) ホームページAtemStation: http://121ware.com/atem/

インターネットに接続できないときは  
 ▶本商品をお使いになる前に、ブロードバンドモデムをパソコンや他のブロードバンドルータに接続していた場合は、いったんブロードバンドモデムの電源を切って20分ほど待ってからブロードバンドモデムの電源を入れ直すことで解決する場合があります。

▶親機にインターネット接続のための設定をする (手順4) で設定した親機の動作モードやユーザー名、パスワードなどが違っていませんか。  
 親機を初期化してもう一度、らくらくWebウィザードでの設定を行ってください。  
 ※親機の初期化方法 (取扱説明書 P6-28) 初期化を行うと本商品のすべての設定が工場出荷時の状態に戻りますのでご注意ください。  
 それでも解決しない場合は、「トラブルシューティング」 (取扱説明書 P6-2) を参照してください。

これで本商品を使用してインターネットに接続するまでの設定は完了です。さらに詳細な機能をご使用になりたい場合は、取扱説明書「応用編」、およびホームページに公開されている「機能詳細ガイド」を参照してください。