



AM1-001015-001  
2008年10月

PA-WR4500N

PA-WR4500N/NU

# つなぎかたガイド

●本書では、無線LANアクセスポイントを親機、無線LAN端末を子機と呼びます。**取扱説明書 P43** は本商品の取扱説明書をご覧ください。

Windows、Windows Vistaは、米国Microsoft Corporationの米国およびその他の国における登録商標です。  
Windows Vista®は、Windows Vista® Home Basic、Windows Vista® Home Premium、Windows Vista® Business およびWindows Vista® Ultimateの各日本語版かつ32ビット(x86)版の商標です。  
●本書のWindows Vista®のサポートは、Windows Vista®がプリインストールされているパソコン、Capableロゴのついたパソコン、またはメーカーがWindows Vista®の利権を継承しているパソコンのみです。自作のパソコンはサポートしていません。  
Mac、Macintoshは米国およびその他の国で登録されたApple Inc.の商標です。  
JavaScriptは米国Sun Microsystems, Inc.の米国およびその他の国における登録商標です。  
その他、各会社名、各製品名は各社の商標または登録商標です。

© NEC Corporation 2008. © NEC AccessTechnica.Ltd. 2008

## 箱の中身をチェックしよう

不足しているものがありましたら、別紙に示すお問い合わせ先にご連絡ください。

- WR4500N 無線LANアクセスポイント(親機)
- ACアダプタ
- WL300NU-G 無線USBスティック(子機)
- USBフレキシブルケーブル
- イーサネット/Ethernetケーブル(ストレート)
- スタンド
- 壁掛け用ネジ
- CD-ROM (ユーティリティ集)
- 保証書 (取扱説明書に含む)
- 取扱説明書 (別冊) 本商品をお使いいただく前に確認していただきたい注意事項や本商品の基本機能について記載しています。
- 機能詳細ガイド ホームページにて本商品のより詳細な機能について説明しています。AtermStation (http://121.ware.com/aterm/) より、「サポートデスク」-「機能詳細ガイド」を選択してください。

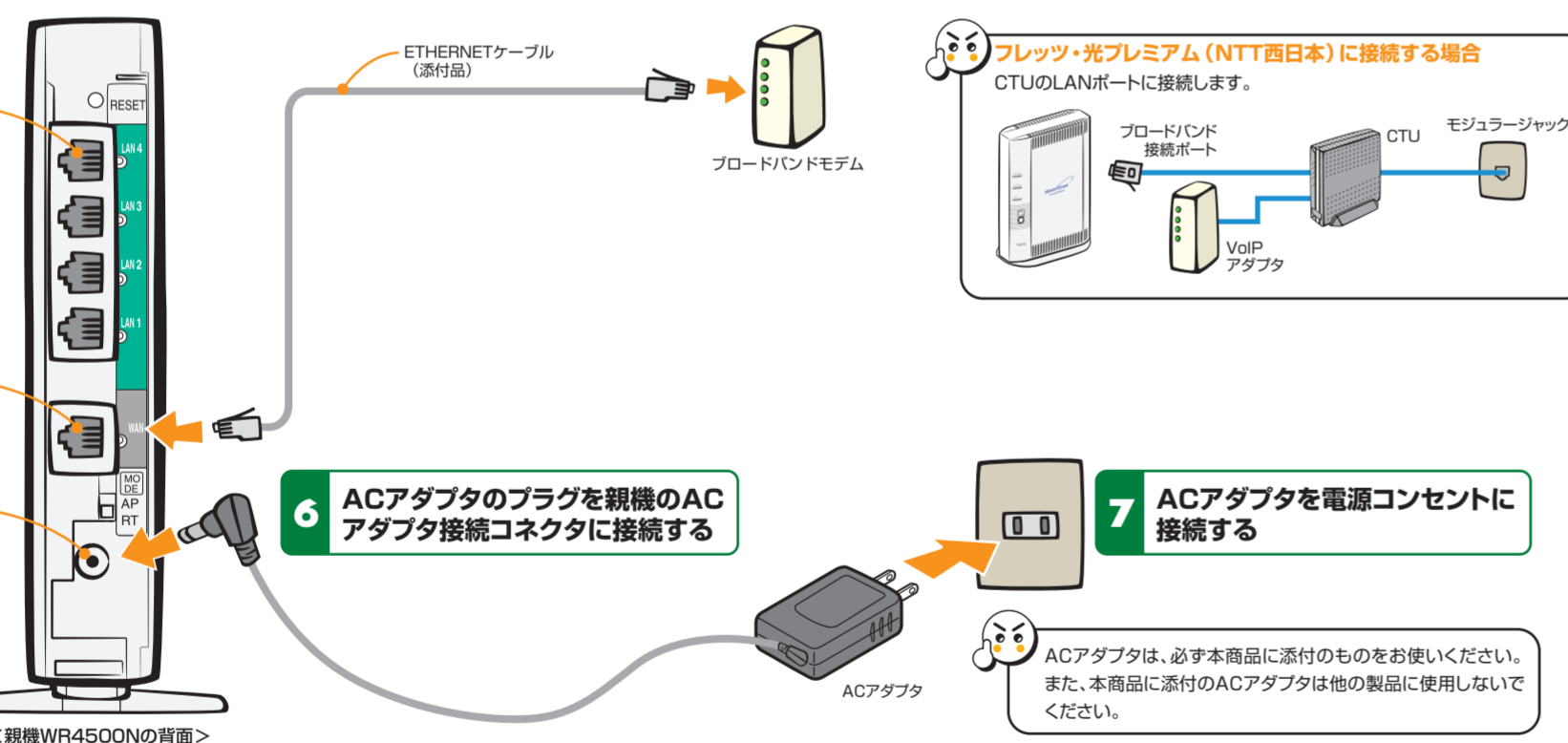
## 親機\*WR4500Nを接続して電源を入れよう

\*本書では、無線LANアクセスポイントを親機、無線LAN端末を子機と呼びます。

子機\*はまだ接続しないでください  
子機は「ワイヤレスセットをご利用の場合」の画面で指示があるまでパソコンに接続しないでください。先に接続した場合は、パソコンに表示されたハードウェアの追加ウィザード画面で[キャンセル]をクリックし、子機を取り外してください。

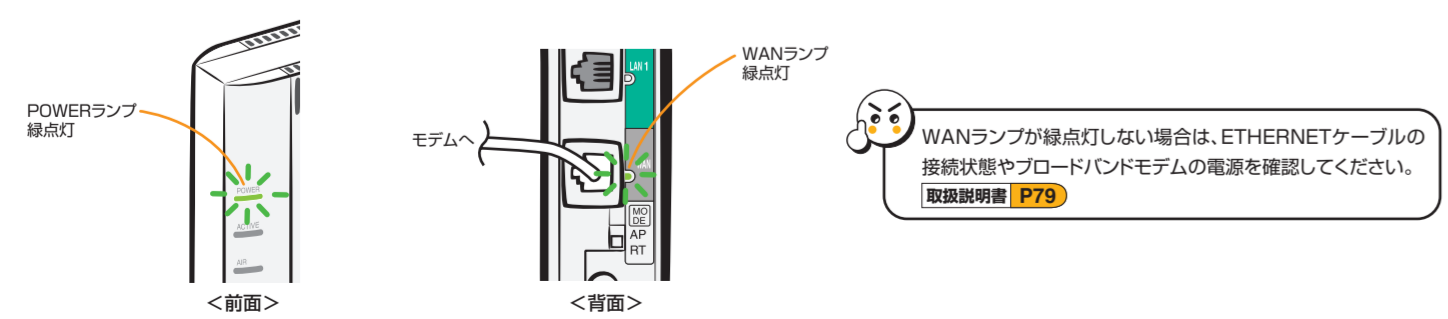
- 1 スタンドを取り付ける**  
親機を壁掛けでご利用になる場合 **取扱説明書 P42**  
傾斜向きや重ね向きをしないでください。
- 2 パソコンの電源を切る**  
\*パソコンをブロードバンドモデムに接続している場合は、ETHERNETケーブルをパソコンから外します。
- 3 ブロードバンドモデムの電源を切る**  
\*ブロードバンドモデムをパソコンや他のブロードバンドモデムに接続していた場合は、いったんブロードバンドモデムの電源を切って、20分ほど待ってから、電源を入れ直さないで、正常に動作しない場合があります。

- 4 ブロードバンドモデムに接続する**
- 5 ブロードバンドモデムの電源を入れる**



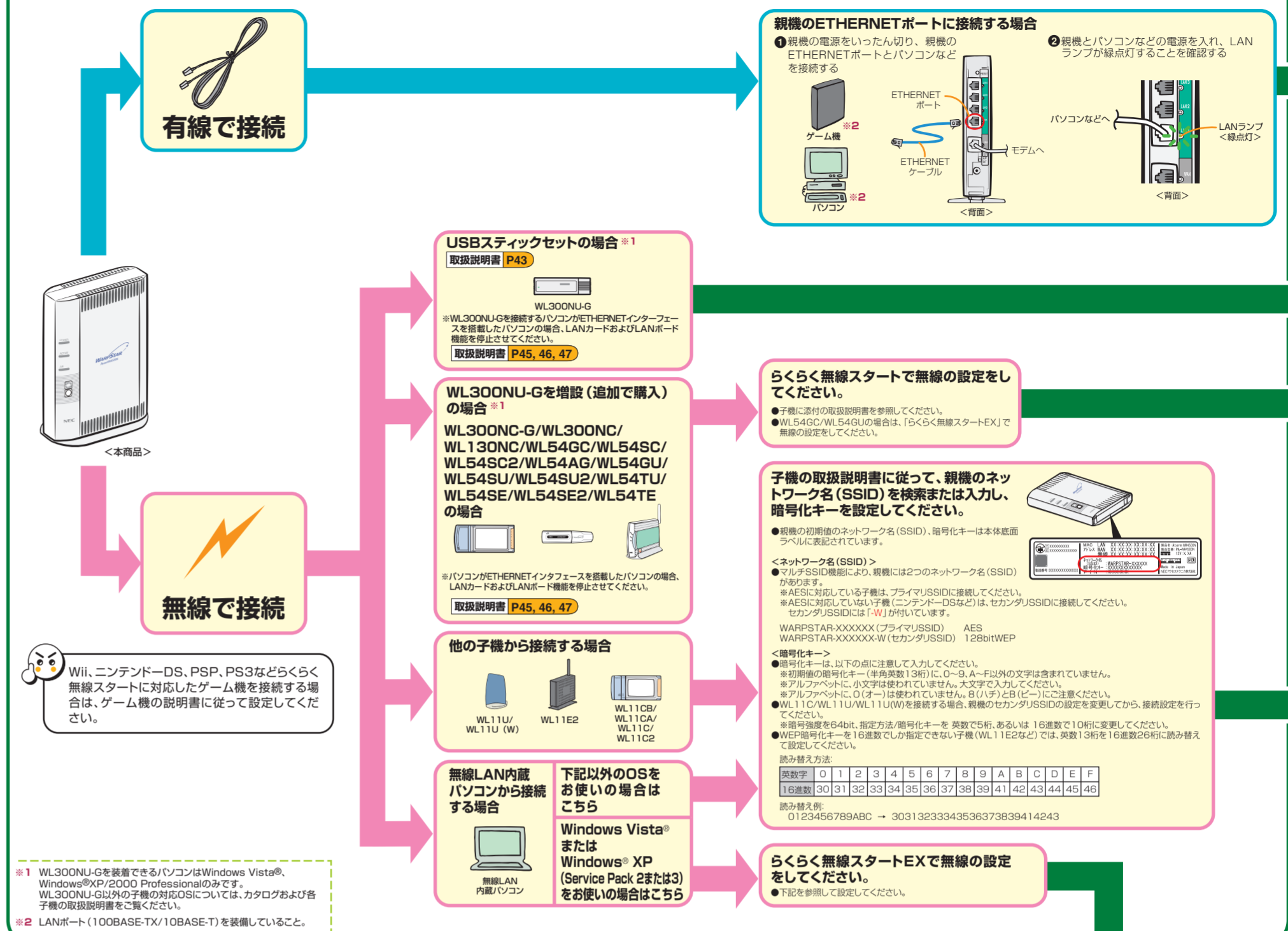
- 6 ACアダプタのプラグを親機のACアダプタ接続コネクタに接続する**
- 7 ACアダプタを電源コンセントに接続する**

## 8 親機のPOWERランプとWANランプが緑点灯していることを確認する

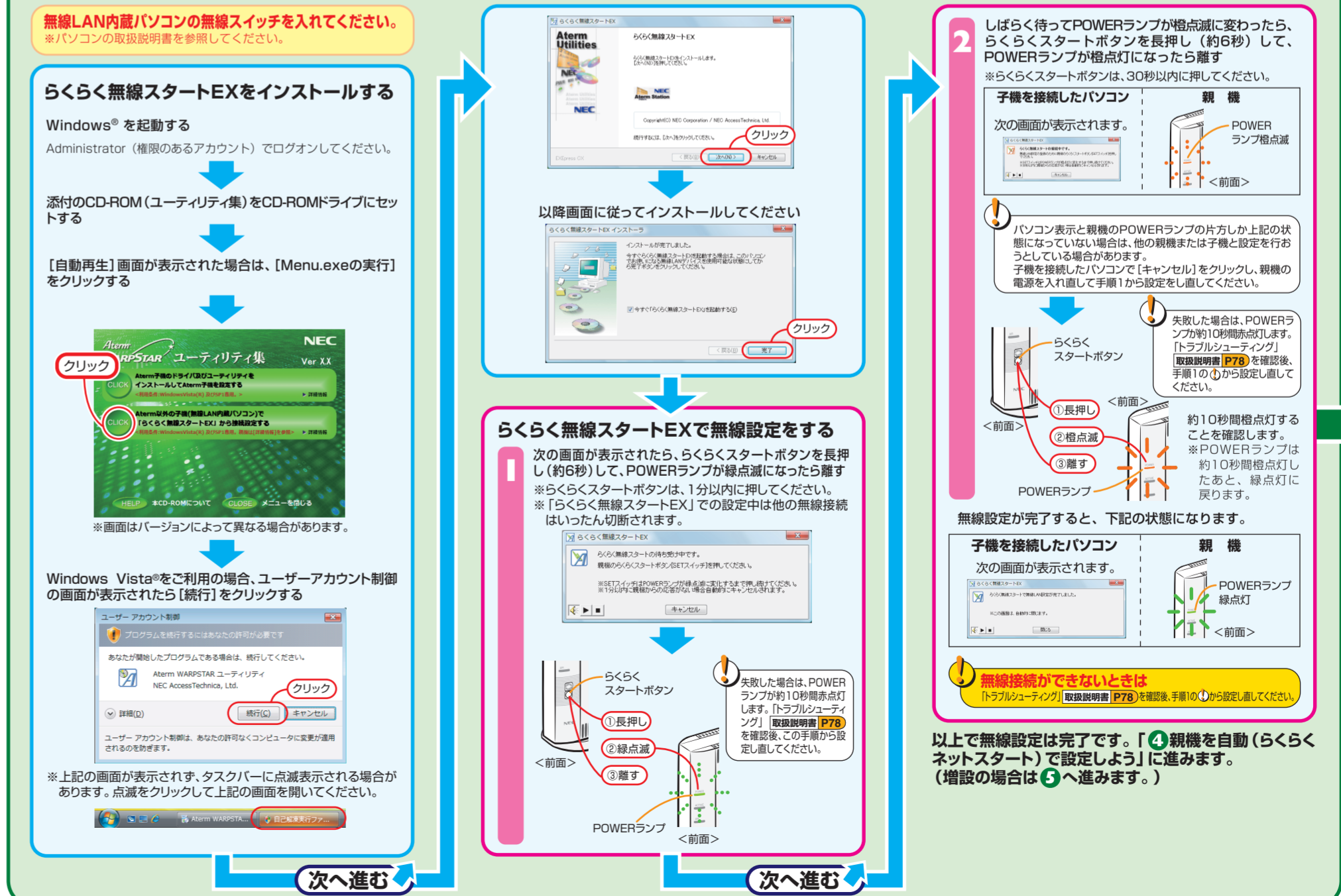


## 2 つなぎかたを確認しよう

本商品には、次のような機器をつなぐことができます。  
\*無線LANは10台以下のご使用を推奨します。  
\*本書では、無線LANアクセスポイントを親機、無線LAN端末を子機と呼びます。



## 無線LAN内蔵パソコンをご利用の場合 (Windows Vista® またはWindows® XP (Service Pack 2または3) の場合)



# 3 USBスティックセットをご利用の場合

★本書では、無線LANアクセスポイントを親機、無線LAN端末を子機と呼びます。

パソコンにUSB (USB2.0推奨) ポートがあることを確認してください。

指示があるまで子機は接続しないでください

### 子機設定のユーティリティ (サテライトマネージャ) をインストールする

Windows® を起動する

Administrator (権限のあるアカウント) でログオンしてください。

添付のCD-ROM (ユーティリティ集) をCD-ROMドライブにセットする

【自動再生】画面が表示された場合は、[Menu.exeの実行] をクリックする

該当の項目をクリックする

※画面はバージョンによって異なる場合があります。

### Windows Vista®をご利用の場合、ユーザーアカウント制御の画面が表示されたら「続行」をクリックする

### Windows XP/2000 Professionalの場合

※上記の画面が表示されず、タスクバーに点滅表示される場合があります。点滅をクリックして上記の画面を開いてください。

### 子機を接続する

※自動インストール中は次の画面が表示されます。完了するまで、しばらくお待ちください。

インストールが完了するまで操作しないでください。

インストールが完了するまで操作しないでください。

### Windows® XP/2000 Professionalの場合

【ドライバのインストール】の画面は表示されません。通知領域 (タスクトレイ) に「サテライト (無線子機) のドライバがインストールされています。」というバブルが表示されたら、子機をパソコンに取り付けてください。ドライバのインストールが自動的に開始されます。

インストールが完了するまで操作しないでください。

※これらの画面は表示されない場合があります。

表示されたらクリック

表示されたらクリック

**次へ進む**

### 無線設定をする (らくらく無線スタート)

※らくらく無線スタートでは音声ガイドでも設定の説明をしています。  
※「らくらく無線スタート」での設定中は他の無線接続はいったん切断されます。

次の画面が表示されたら、らくらくスタートボタンを長押し (約6秒) して、POWERランプが緑点滅になったら離す

失敗した場合は、POWERランプが約10秒間赤点灯します。「トラブルシューティング」取扱説明書 P78 を確認後、この手順から設定し直してください。

左の画面が表示されない場合は、通知領域 (タスクトレイ) にあるサテライトマネージャのアイコンを右クリックし、「らくらく無線スタート」をクリックしてください。

右側の画面が表示されたら、「無線スタート」をクリックしてください。

しばらく待ってPOWERランプが緑点滅になったら、らくらくスタートボタンを長押し (約6秒) して、POWERランプが緑点灯になったら離す

※らくらくスタートボタンは、30秒以内に押しください。

失敗した場合は、POWERランプが約10秒間赤点灯します。「トラブルシューティング」取扱説明書 P78 を確認後、手順1の①から設定し直してください。

無線設定が完了すると、下記の状態になります。

親機との無線設定状態は、サテライトマネージャアイコンで確認できます。

子機が新しく接続されません。

親機がみつかりません。

親機に正しく接続できていません。

親機との電源の状態は次の通りです。

電源状態	色	状態
再3本	青	電波
再2本	緑	電波
再1本	赤	電波
再0本	赤	電波

無線接続ができないときは「トラブルシューティング」取扱説明書 P78 を確認後、手順1の①から設定し直してください。

以上で無線設定は完了です。「4 親機を自動 (らくらくネットスタート) で設定しよう」に進みます。(増設の場合は5へ進みます。)

# 4 親機を自動 (らくらくネットスタート) で設定しよう

★本書では、無線LANアクセスポイントを親機、無線LAN端末を子機と呼びます。

らくらくネットスタートは、らくらくスタートボタンを押しながら電源を入れることで、本商品がWAN側の回線状態を判別し、親機の動作モードをWAN側に合わせた状態に自動設定する機能です。

- 親機からACアダプタのプラグを抜く (ブロードバンド接続ポートのケーブルは差したまましておく)
- 10秒以上たってから、親機の前面にあるらくらくスタートボタンを「カチッ」となるまで押したままACアダプタのプラグを接続し、POWERランプ、ACTIVEランプ、AIRランプが同時に緑点滅 (または緑点灯) したら、らくらくスタートボタンを離す  
らくらくスタートボタンを押してから、3つのランプが緑点滅または緑点灯に変わるまで30~40秒程度かかります。
- らくらくネットスタートが始まり、親機前面のPOWERランプ、ACTIVEランプ、AIRランプが同時に緑点滅する  
最大数分間続きます。この間に親機はブロードバンド接続ポートに接続された回線を自動判別します。
- WAN側回線の判別結果により、親機前面のランプ状態が異なるので、それぞれの状態に従って手順を続ける

POWERランプ、ACTIVEランプ、AIRランプが約3秒ほど緑点滅した場合は、らくらくネットスタートが起動できていません。親機を初期化したあと、再度らくらくネットスタートを行ってください。取扱説明書 P97

<ol style="list-style-type: none"> <li>親機からACアダプタのプラグを抜く</li> <li>10秒以上たってから、親機にACアダプタを接続する</li> <li>WWWブラウザを起動し、アドレス「http://web.setup/」と入力して、クイック設定Webのページを開く</li> <li>画面に従って管理者パスワードを決めて入力し、「設定」をクリックする</li> <li>ユーザー名に「admin」を、パスワードに手順4で入力した「管理者パスワード」を入力し、「OK」をクリックする</li> <li>[接続先名]にプロバイダの名称など接続先としてわかる名称 (任意の名称) を入力する</li> <li>接続事業者 / プロバイダからの情報に従って「ユーザー名」 (例:xxxx@biglobe.ne.jp など) と「パスワード」を入力する</li> <li>接続事業者 / プロバイダとの契約時に入手した接続情報の書類で確認してください。</li> <li>フレッツ・スクウェアの接続先登録を行うかどうかの選択をする</li> <li>[設定]をクリックする</li> <li>ACTIVEランプが緑点灯することを確認する</li> </ol>	<p>POWERランプ点灯後、WAN側にIPアドレスが設定されるとACTIVEランプが緑点灯します。</p> <p>無線LANアクセスポイントモード</p> <p>無線LANアクセスポイントモード</p> <p>無線LANアクセスポイントモード</p> <p>無線LANアクセスポイントモード</p> <p>無線LANアクセスポイントモード</p> <p>無線LANアクセスポイントモード</p> <p>無線LANアクセスポイントモード</p> <p>無線LANアクセスポイントモード</p> <p>無線LANアクセスポイントモード</p>	<ol style="list-style-type: none"> <li>親機からACアダプタのプラグを抜く</li> <li>10秒以上たってから、親機にACアダプタを接続する</li> </ol>
--	--	--

管理者パスワード控え欄

●管理者パスワードは、親機を設定する場合に必要となりますので控えておいてください。忘れた場合は、設定画面を開くことができません。初期化してすべての設定をやり直してください。

なお、設定の際、動作モードは「無線LANアクセスポイント」を選択してください。取扱説明書 P48

# 5 インターネットに接続しよう

★本書では、無線LANアクセスポイントを親機、無線LAN端末を子機と呼びます。

- WWWブラウザ (Internet Explorerなど) のアプリケーションを起動する
- 外部のホームページを開く (例) ホームページAtermStation:http://121ware.com/aterm/

インターネットに接続できないときは

- 親機を自動 (らくらくネットスタート) で設定しようの手順4で設定した親機の動作モードやユーザー名、パスワードなどが違っていている場合があります。
- 親機を初期化して、もう一度、親機を自動 (らくらくネットスタート) で設定しようの手順1から設定を行ってください。
- ※親機の初期化方法 取扱説明書 P97 初期化を行うと本商品のすべての設定が工場出荷時の状態に戻りますのでご注意ください。それでも解決しない場合は、「トラブルシューティング」取扱説明書 P78 を参照してください。

これで本商品を使用してインターネットに接続するまでの設定は完了です。さらに詳細な機能をご使用になりたい場合は、取扱説明書、およびホームページに公開されている「機能詳細ガイド」を参照してください。