

つなぎかたガイド①

接続・設定するときにお読みください



AM1-002167-002
2013年5月

PA-WM3800R

本書は、読んだあと大切に保管してください。

取扱説明書(CD-ROMに収録) P3-7 は、本商品に添付のCD-ROMに収録している「取扱説明書」をご覧ください。
つなぎかたガイド② は、本商品の「つなぎかたガイド②」をご覧ください。

メンテナンスバージョンアップ機能について

メンテナンスバージョンアップ機能は、本商品のソフトウェアに重要な更新があった場合、自動でバージョンアップする機能です。この機能に必要な本商品の機器情報をNECアクセステクノロジ株式会社のサーバに通知いたします。詳細は「メンテナンスバージョンアップ機能 機器情報の扱いについて」P2をご覧ください。

箱の中身をチェックしよう

不足しているものがありましたら、別紙に示すお問い合わせ先にご連絡ください。

- 本体
- ACアダプタ
- USB通信ケーブル(白)
- CD-ROM
- USB給電ケーブル(黒)

- クレードル
- LANケーブル
- 取扱説明書(クレードル用)
- 保証書(別紙)

本商品のご利用上の注意

- 持ち歩きについて**
 - ポケットの中に入れて使用したり、皮膚に触れた状態で使用しないでください。低温やけどを起こす可能性があります。
 - 無理な力が掛かるところ(ポケットなど)に入れてください。故障や破損の原因となります。
 - 本商品を移動するときは、ACアダプタ、USBケーブルを取り外してください。故障の原因となります。
 - 本商品を落とさないでください。強い衝撃を与えると故障します。
- 充電池について**
 - 本商品の充電池は内蔵バッテリーです。お客様自身では、充電池の交換はできません。
 - 充電池には寿命があります。充電のしかたによっては、劣化しやすくなりますので、寿命を延ばす利用方法をお勧めします。
 - ・満充電を繰り返すと劣化が早くなりますので、1目盛りになってからの充電をお勧めします。
 - ・必要に応じて「ロングライフ充電」機能をご活用ください。

- 充電池は消耗品です。使用状態などによっても異なりますが、満充電されている場合は、最大約8時間(パワーセーブ通信設定時 最大約10時間)の利用ができます。満充電時でも、3時間程度しか使用できなくなった場合は、充電池の寿命が考えられますので、充電池の交換をお勧めします。交換については、別紙に記載のホームページをご確認ください。
- 本商品を保管される場合は、充電池の性能や寿命を低下させないために、次の点にご注意ください。
 - ・満充電状態(充電完了後すぐの状態)での保管はしないでください。
 - ・電池残量なしの状態(本体の電源が入らない程度消費している状態)での保管はしないでください。
 - ・高温になる場所に置かないでください。長期間保管する場合は、涼しい場所に置いてください。

また、長期間(半年以上)お使いにならない場合、製品の電池特性を維持するため半年に一度、電池残量を確認し、40%程度充電することをお勧めします。充電池が電池残量なしの状態(長期(1年以上)保管)すると、充電池が充電できなくなることがあります。(保管されている温度により充電できなくなるまでの期間は変わります。)

●電池が高温になった場合、電池を長持ちさせるために電池残量が90%程度になったら充電を停止することがあります。

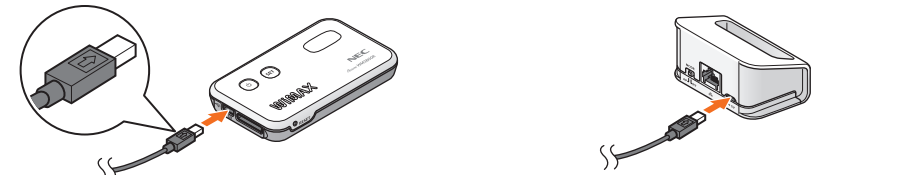
- 自動的な動作停止について**
 - 下記のような使用状況により、本体が高温になった場合は、自動的に動作を停止します。その場合、本体温度が下がってから電源を入れてください。
 - ・直射日光に当たるところで使用した場合
 - ・高温下で充電しながら使用した場合
 - ・かばんなどに入れて密封して使用した場合
- 通信について**
 - 無線LAN子機側の仕様によってはウェイティングに移行しない場合があります。そのときは、無線LAN子機側のWiFi接続をOFFにしてください。
 - 本商品をコードレス電話機やテレビ、ラジオなどの近くで使用すると、コードレス電話機の通話ノイズが入ったり、テレビ画面が乱れるなど受信障害の原因となる場合があります。このような場合は、お互いを数m以上離してお使いください。

STEP 1 本商品を充電してから電源を入れよう

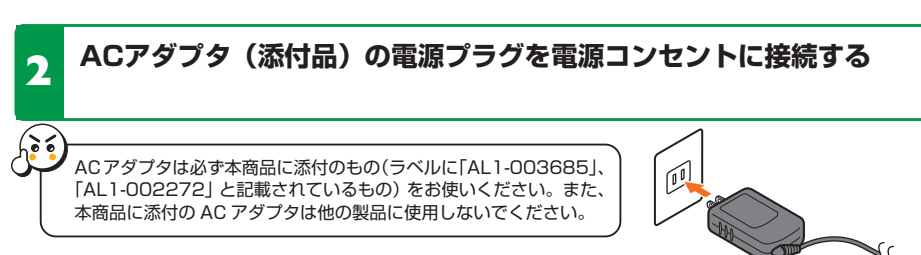
充電をする

必ず充電してからご使用ください。
電源ボタン(⏻)を押してもPOWERランプが緑点灯しない場合は、電池残量がないことが考えられます。ACアダプタに接続して30分以上充電してから電源を入れ直してください。

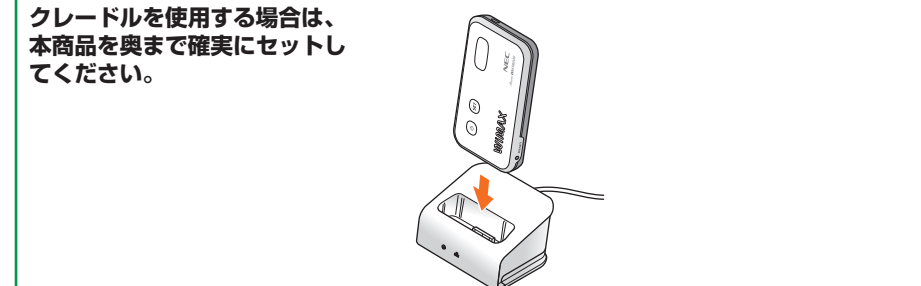
1 本商品のUSBポート、またはクレードル(オプション品)のACアダプタ接続ポートにACアダプタ(添付品)のUSBコネクタを接続する
※USBコネクタは矢印のついている面が上です。



2 ACアダプタ(添付品)の電源プラグを電源コンセントに接続する

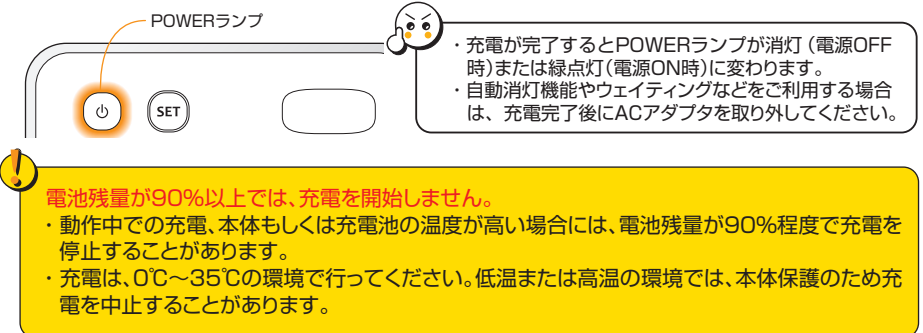


クレードルを使用する場合は、本商品を奥まで確実にセットしてください。



- USBコネクタの表と裏を逆にすると接続できません。逆に挿した状態で無理に接続するとUSBコネクタを破損させる場合がありますのでご注意ください。
- ACアダプタは必ず本商品に添付のもの(ラベルに「AL1-003685」、「AL1-002272」と記載されているもの)をお使いください。また、本商品に添付のACアダプタは他の製品に使用しないでください。

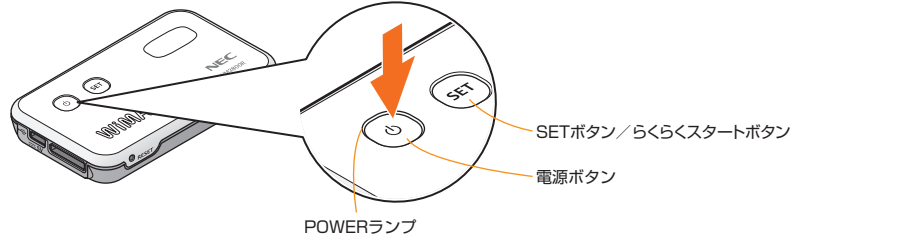
3 POWERランプが橙点灯することを確認する
※充電は約3.5時間で完了します。(電源OFFで電池残量がない状態から充電した場合) ※ロングライフ充電の場合は満充電になりませんので、ご注意ください。



充電完了後は、ACアダプタを取り外して手順4に進んでください。

電源を入れる

4 本商品のPOWERランプが緑点灯し、ディスプレイに「Aterm」と表示されるまで電源ボタン(⏻)を押して電源を入れる
本商品の起動中はPOWERランプが緑点滅し、ディスプレイに「Please Wait」と表示されます。約1分で起動し、POWERランプが緑点灯になります。



5 起動後しばらく待ち、POWERランプが緑点灯していることを確認する
あらかじめ、WIMAX サービス加入契約している場合、初回起動時に契約情報の書き込み(約5分)が行われます。その後、再起動(約1分)します。POWERランプが緑点灯し、ディスプレイが表示されるまで本商品の電源は切らないでください。

- 電波状況などにより、契約情報の書き込み時間に時間がかかる場合があります。契約情報の書き込みが正常に行われないと、ディスプレイに「回線未契約」と表示されます。その場合には電源を入れ直してください。
- 5分以上待ってもディスプレイ表示が「回線未契約」の場合は、WIMAXサービス加入契約が完了していません。そのままSTEP 2、3に進み「ポータルサイトが開いたときは」を参照してサービス加入契約を完了させてください。
- POWERランプのみ緑点滅している場合は故障ではありません。自動消灯中またはウェイティング中です。(本書の裏面「ランプ・ディスプレイ表示について」参照) SETボタン(SET)または電源ボタン(⏻)を押すと、通常のランプ表示状態に戻ります。

STEP 2 本商品と接続しよう

有線で接続の場合

USBの場合
USB通信ケーブル(白)(添付品)で本商品とパソコンを接続する
※添付品以外のUSBケーブルを使用しないでください。

- ネットワークに接続する場合**
本商品をUSB接続で始めてネットワーク接続する場合には、以下の設定が必要です。
 - 1 Windows XP (SP3) パソコンの場合
 - ①「ハードウェアの更新ウィザード」画面が表示される
 - ② 添付のCD-ROMをCD-ROMドライブにセットする
 - ③「はい、今回は接続しません」を選択し、「次へ」をクリックする
 - ④ インストール方法を選択で、「一覧または特定の場所からインストール」を選択し、「次へ」をクリックする
 - ⑤ 「次の場所で最適なドライバを検索する」を選択し、「リムーバブルメディア(フロッピー、CD-ROMなど)を検索」にチェックされているのを確認して「次へ」をクリックする
 - ⑥ 「完了」をクリックする
 - 2 Macパソコンの場合
 - ① 本商品をUSB接続すると「新しいネットワークインターフェイスが検出されました」と画面表示される
 - ② 「ネットワーク」環境設定」をクリックする
 - ③ 「ネットワーク」の画面が表示されたら、IPv4の構成で「DHCPサーバを使用」が表示されているのを確認し、「適用」をクリックする

無線で接続の場合

※無線LANの同時接続は最大10台です。
ご利用の子機を選択し、それぞれの手順にしたがって本商品に無線LAN接続してください。

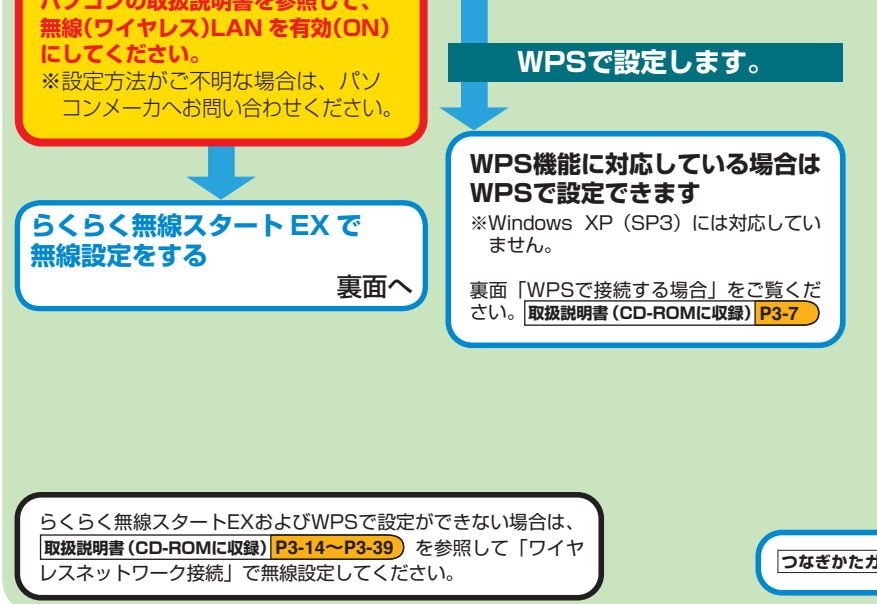
無線LAN内蔵パソコンの場合 ※パソコンに接続されたUSB/LANケーブルは外してください。	無線LAN内蔵パソコン
Windows 8 Windows 7 Windows Vista Windows XP (SP3) をお使いの場合	Mac OS X または OS X をお使いの場合

らくらく無線スタートEXで設定します。
●パソコンのファイアウォール、ウイルスチェックのソフトを有効にしている場合は、いったん停止しないと設定できない場合があります。(停止方法はパソコンまたはソフトウェアメーカーへお問い合わせください。)

重要
パソコンの取扱説明書を参照して、無線(ワイヤレス)LANを有効(ON)にしてください。
※設定方法が不明な場合は、パソコンメーカーへお問い合わせください。

裏面へ

WPSで設定します。
WPS機能に対応している場合はWPSで設定できます
※Windows XP (SP3) には対応していません。
裏面「WPSで接続する場合」をご覧ください。
取扱説明書(CD-ROMに収録) P3-7



STEP 3 インターネットに接続しよう

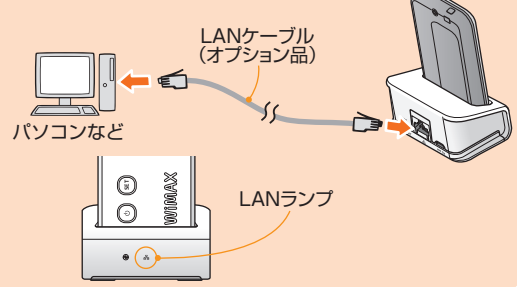
パソコンのファイアウォール、ウイルスチェックをいったん停止していた場合は、有効に戻してください。

- 1 ディスプレイで電波受信レベルが点灯し、圏外でないことを確認する
WIMAX 通信サービスエリア内で電波が届いていることを確認してください。
電波受信レベルが1本(弱レベル)ではWIMAXの電波が不安定で、通信の失敗となる場合があります。電波状態の良い場所に移動させてください。
- 2 ディスプレイの接続状態で、WIMAXが表示されていることを確認する
- 3 WWWブラウザ (Internet Explorerなど) のアプリケーションを起動する
- 4 外部のホームページを開く
(例) http://www.necat.co.jp/

ポータルサイトが開いたときは

本商品を起動し、インターネットに接続したときにポータルサイト画面が表示された場合は、サービス加入契約が完了していません。画面の案内にしたがってサービス加入契約を完了させてください。なお、事前にご契約されているにもかかわらず、WIMAXポータルサイト画面が表示される場合は、ご契約したサービス事業者にお問い合わせください。
※ディスプレイに「契約書込中」と表示されているときは、本商品が情報の書き込みを行っています。完了すると再起動します。POWERランプが緑点灯し、ディスプレイが表示されるまで本商品の電源は切らないでください。

クレードル(オプション品)を使用する場合
クレードルに本商品を奥まで確実にセットし、クレードルとパソコンをLANケーブル(オプション品)で接続する
クレードルのスイッチがRT側になっていることを確認してください。
クレードルのLANランプが緑点灯/緑点滅します。

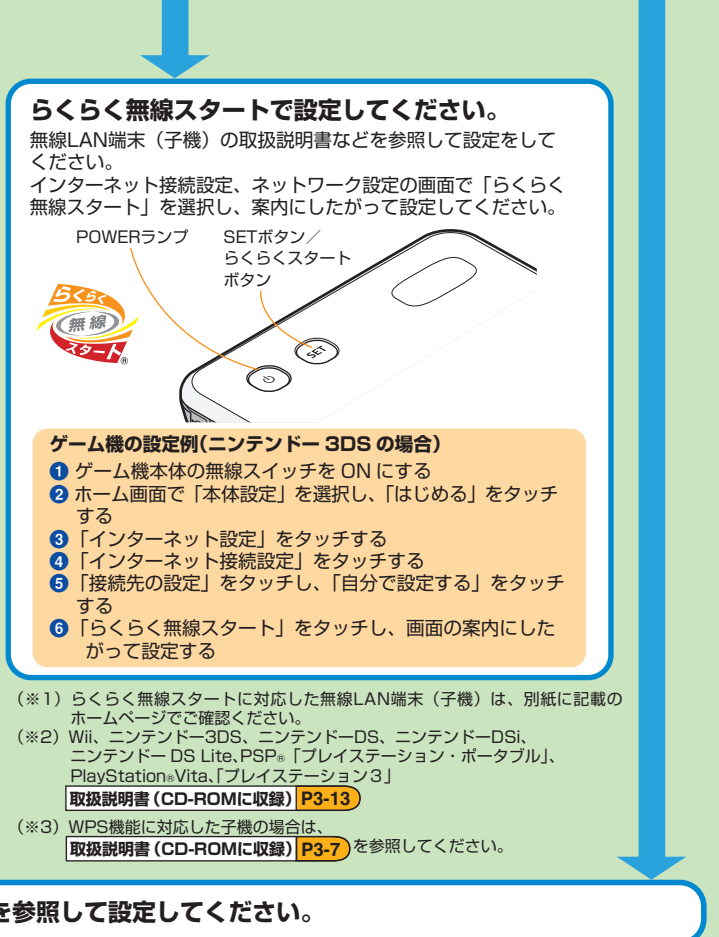


本商品とパソコンを有線で接続している場合、事前に取り外してください。

商品以外無線LANアクセスポイント(親機)で無線LANによるインターネット接続をしている場合
STEP 2が終わるまで(本商品からのインターネット接続が確認できるまで)の間、商品以外無線LANアクセスポイント(親機)の電源を切っておいてください。

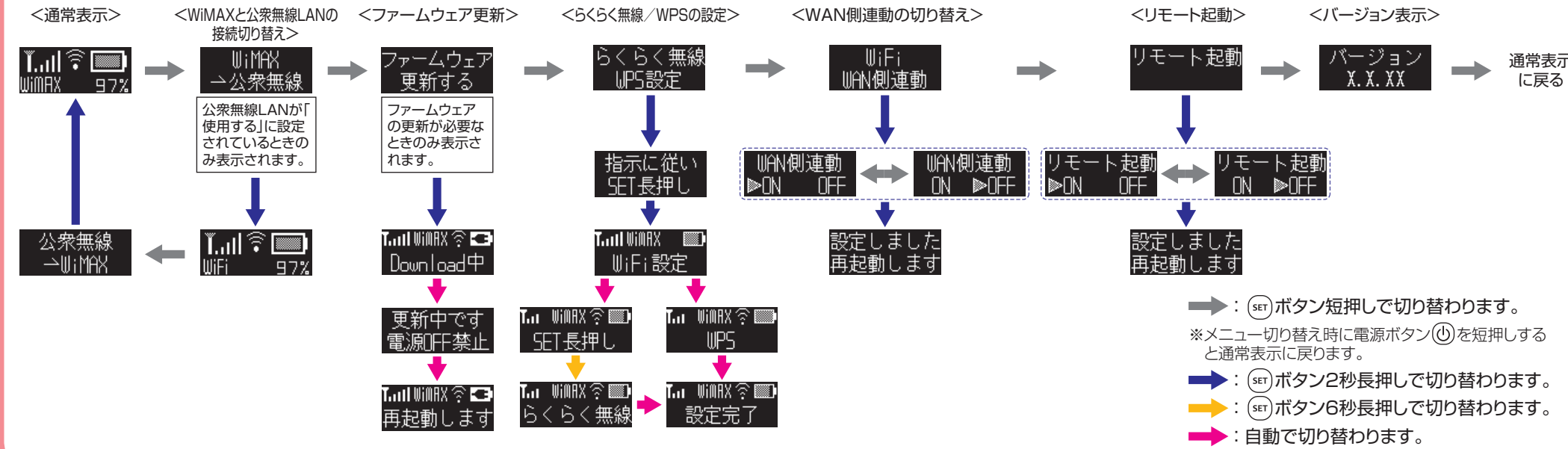
スマートフォン/タブレット端末の場合

らくらく無線スタートに対応した無線LAN端末(ゲーム機や子機)などの場合
(※1)(※2)(※3)



ディスプレイのメニュー操作について

本商品では、ディスプレイの設定モードでメニューを切り替えることで各種設定を行うことができます。
※以下は設定時の画面表示例です。



公衆無線LANサービスについて

本商品は、公衆無線LANサービスに対応しています。
公衆無線LANサービスエリアの中にいる場合、WiMAX網を経由しないでインターネットに接続することができます。
※WiMAX回線契約と別途、公衆無線LANサービスの契約が必要です。
契約後にクイック設定Web画面の公衆無線LAN設定で設定します。
WiMAXと公衆無線LANの接続を電波状態などにより切り替えて使用します。(初期値は、公衆無線LAN機能を「使用しない」です。)
取扱説明書(CD-ROMに収録) P10-2

WPSで接続する場合(Windows 8 / 7 / Windows Vista(SP2))

※無線LAN内蔵パソコン側もWPSに対応している必要があります。
※Windows 8の場合は、[スタート]画面で[デスクトップ]を選択してから始めてください。
※ここではWindows 8の画面を主例として説明しています。

- 1 パソコンの無線LAN機能を有効にする
※設定方法は、パソコンの取扱説明書を参照してください。
- 2 パソコンの通知領域(タスクトレイ)にあるネットワークアイコンから、ネットワークの一覧画面を表示する
- 3 本商品のネットワーク名(SSID)のうち、プライマリSSIDを選択し、[接続]をクリックする
※プライマリSSIDは、本商品の裏面に記載されています。
- 4 ボタン押下の案内画面が表示されたら、すくらくらくスタートボタン(SET)を長押し(約6秒)して、ディスプレイに「WiFi設定」と表示されたら放す
以降、Windows Vistaの場合は[次へ]をクリックし、画面にしがってください。しばらくして接続が完了すると、POWERランプが約10秒間点灯します。

失敗した場合は、本商品のPOWERランプが約10秒間赤点灯または赤点滅します。再度①からやり直しても失敗する場合は、④で表示される画面から、本商品の暗号化キー(セキュリティキー、ネットワークキー、パスフレーズ、パスワード)を入力する方法で無線LAN接続してください。
※暗号化キーは、本商品の裏面に記載されています。

らくらく無線スタートEXで無線設定をする

(Windows VistaまたはWindows 8/7/XP (SP3) の場合)

Mac版のらくらく無線スタートEXをご利用の場合、CD-ROM内「mac_rakurakuフォルダにある「WREX_MAC_SETUP_V1040.ZIP」を解凍し、「らくらく無線スタートEX」アイコンをお使いのMacにドラッグアンドドロップしてから設定してください。(機能詳細ガイドにも設定方法が記載されています。)

パソコンの音量を調整してご利用ください。

らくらく無線スタートEXをインストールする

Windowsを起動する
Administrator (権限のあるアカウント) でログインしてください。

添付のCD-ROM (ユーティリティ集) をCD-ROMドライブにセットする
CD-ROMを開封する前に、「**必要なガイド**」の「ソフトウェアのご使用条件」を必ずお読みください。

「自動再生」画面が表示された場合は、「Menu.exeの実行」をクリックする

ユーザアカウント制御の画面が表示されたら【続行】または【はい】をクリックする
※画面が表示されず、タスクバーに点滅表示される場合があります。点滅をクリックして画面を開いてください。

以降画面にしがってインストールする
インストールが完了するとらくらく無線スタートEXの画面が表示され、音声ガイドでの案内が開始されます。

らくらく無線スタートEXで無線設定をする

- 1 本商品のディスプレイが消えていたら、らくらくスタートボタン(SET)を押し、**無線スタートEX**にする
- 2 下記の画面が表示されたら、すくらくらくスタートボタン(SET)を長押し(約6秒)して、ディスプレイに「WiFi設定」と表示されたら放す
※らくらく無線スタートEXでの設定中は他の無線接続はいったん切断されます。
- 3 ディスプレイに「SET長押し」と表示されたら、らくらくスタートボタン(SET)を長押し(約6秒)して、「設定完了」と表示されたら放す
※らくらくスタートボタン(SET)は、30秒以内に押してください。
POWERランプ
緑点滅

POWERランプが緑点灯したら、無線設定は完了です。

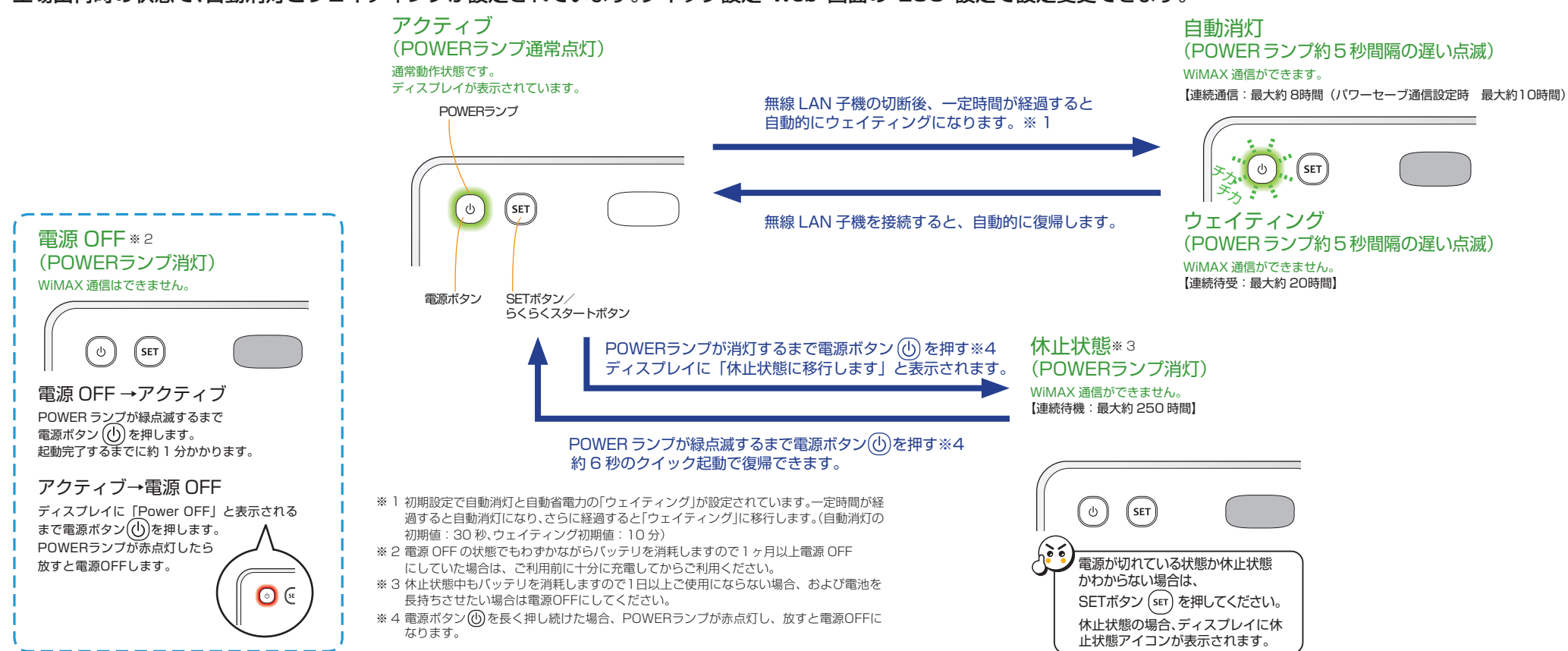
画面が表示されない場合は、「[スタート] (Windowsのロゴボタン) - [すべてのプログラム] - [らくらく無線スタートEX]」または「[スタート] - [らくらく無線スタートEX]」をクリックします。

無線接続ができないときは
POWERランプが赤点灯して設定に失敗した場合や無線接続できない場合は、「トラブルシューティング」(取扱説明書(CD-ROMに収録) P10-8)を確認後、手順②の①から設定し直してください。

以上で無線設定は完了です。
(CD-ROMは取り出してください。)

ECO設定について

本商品には、動作中の消費電力を抑え、利用可能時間を長くする機能(自動消灯、ウェイトング)、無線の停止状態からでもすばやく利用可能状態に起動する機能(休止状態)があります。ただし、ウェイトングと休止状態はWiMAXサービス加入契約が完了していないと、設定した状態には自動的に移行しません。工場出荷時の状態で、自動消灯とウェイトングが設定されています。クイック設定 Web 画面の ECO 設定で設定変更できます。



ランプ / ディスプレイ表示について

自動消灯およびウェイトングが設定されています。初期化やファームウェアの更新などをするとときは、SET ボタン(SET)または電源ボタン(P)を押してアクティブの状態にしてください。一定時間(初期値: 30秒) 通常点灯します。

ランプの種類	通常運用状態	ランプの色(つきかた)	本商品の状態
① POWER ランプ (電源)	通常運用状態	緑点灯	電源が入っているとき
		緑点滅	起動中
		早い緑点滅	電池残量5%未満
		遅い緑点滅 (約5秒間隔)	自動消灯中/ウェイトング中
		赤点灯	充電中
		赤点滅	ファームウェアをバージョンアップしているとき サインアップで契約情報書き込み中のとき
		赤点滅	シャットダウン中(電源OFFにしているとき) 電池残量がほとんどない状態で電源ボタン(P)を押したとき ※電池残量が0%に近い場合、電源ボタン(P)を押している間、赤点灯しています。充電してください。
		赤点滅	初期化準備状態
		消灯	電源が入っていないとき、または休止状態のとき
	無線設定動作中		緑点滅
		橙点滅	らくらく無線スタートで設定をしているとき
		緑橙交互点滅	WPSで設定をしているとき
		橙点灯	らくらく無線スタートで設定が完了したとき
		赤点灯	らくらく無線スタートで設定に失敗したとき
		赤点滅	WPSで設定が完了したとき
		消灯	
		緑点滅	
		橙点滅	
		赤点滅	

【ディスプレイ表示】

<通常表示>

① WiMAX 90% ② WiMAX 90% ③ WiMAX 90% ④ WiMAX 90% ⑤ WiMAX 90% ⑥ WiMAX 90%

<休止状態表示>

⑦ 休止状態表示

<USB給電状態表示>

⑧ USB給電状態表示

<メッセージ表示>

⑨ Wi-Fi設定

名称	表示	状態	本商品の状態
① 電波受信レベル	WiMAX	点灯	WiMAX / 公衆無線LANの電波強度を5段階で表示
	WiMAX	点灯	無線LANアクセスポイントモードのとき
② 接続状態	WiMAX	点滅	WiMAXでインターネットに接続しているとき
	WiMAX	点滅	WiMAXでインターネットに接続処理中
	WiMAX	点滅	公衆無線LANでインターネットに接続しているとき
③ 無線LAN状態	WiMAX	点滅	公衆無線LANでインターネットに接続しているとき
	WiMAX	点滅	公衆無線LANでインターネットに接続処理中
④ 電池状態	WiMAX	点滅	WiMAX / 公衆無線LANが圏外のとき
	WiMAX	点灯	無線LANアクセスポイントモードでインターネットに接続しているとき
⑤ 有線接続状態	WiMAX	点灯	無線LANの状態を表示
	WiMAX	点灯	電池残量を5段階で表示
⑥ 電池残量	WiMAX	点灯	充電中
	WiMAX	点灯	USBで接続しているとき
⑦ 休止状態	WiMAX	点灯	有線LANで接続しているとき
	WiMAX	点灯	有線LANで接続しているとき
⑧ USB給電	WiMAX	点灯	休止状態中
	WiMAX	点灯	アンメーション
⑨ メッセージ	WiMAX	点灯	アンメーション
	WiMAX	点灯	スマートフォン側に給電しているとき
	WiMAX	点灯	メッセージを表示 (取扱説明書(CD-ROMに収録) P10-9)

本商品の操作が一定時間*なかったときは、本商品のディスプレイ表示が自動的に消えます。再度ディスプレイを表示させるには、いずれかのボタンを押してください。
※自動消灯機能と連動しています。自動消灯機能で設定した時間が経過すると消灯します。(初期値: 30秒)

本商品内蔵の充電電池性能が著しく低下した場合

本商品が内蔵している充電電池(バッテリー)の性能が著しく低下(満充電し、連続のWiMAX通信が3時間以上できないような状態)した場合は、「Aterm充電リペアサービス」(有償)をご利用ください。サービスのご利用方法は、製品サポートページをご確認ください。

本商品をご使用されなくなった場合の処分方法について

本商品に内蔵されている充電電池の取り外しはお客様自身で行わないでください。本商品の廃棄方法は、製品サポートページをご確認ください。

WiMAX通信をご利用いただくにあたって

- 本商品は日本国内でのご利用を前提にしています。海外に持ち出しでの使用はできません。
- サービスエリア内でも電波が伝わりにくい場所(屋内、車中、地下、トンネル内、ビルの高層部など)では、通信できない場合や通信速度が低下する場合があります。また、高層ビル・マンションなどの高層階で見晴らしのよい場所であっても使用にできない場合があります。あらかじめご了承ください。
- 電波状態が一定以上悪くなった場合には、突然通信が途切れることとなりますが、電波状態が良いところでも通信が途切れることがあります。あらかじめご了承ください。
- 本商品は、高度な認証・暗号化技術を使った安全な通信が可能ですが、電波を利用する以上、第三者に通信を傍受される可能性があります。お客様ご自身の判断と責任において、お使いのパソコンのセキュリティに関する設定を行うことをお勧めします。

【クレードルのランプ表示】

ランプの種類	ランプの色(つきかた)	本商品の状態
① POWER ランプ (電源)	緑点灯	ACアダプタで給電しているとき
	消灯	ACアダプタで給電していないとき
② LAN ランプ (有線通信状態表示)	緑点灯	LANポートのリンクが確立しているとき
	緑点滅	LANポートがデータ送受信しているとき
	消灯	LANポートのリンクが確立していないとき

Windows, Windows Vista® は、米国 Microsoft Corporation の米国およびその他の国における登録商標です。Windows Vistaはオペレーティングシステムです。
Mac, Mac OS, OS X は、米国および他の国々で登録された Apple Inc. の商標です。
Internet Explorer は、米国 Microsoft Corporation の米国およびその他の国における登録商標または登録商標です。
[PlayStation], [プレイステーション]および[PSP]は株式会社ソニー・コンピュータエンタテインメントの登録商標です。[PS Vita]は同社の商標です。
また、「PlayStation 3」,[PSP]、「プレイステーション」,[PSP]、「プレイステーション」,[PSP]はソニーの登録商標です。
©Sony Computer Entertainment Inc.
Wi-Fi ネットワークは、IEEE 802.11b/g/n 規格に基づいて開発された無線 LAN 規格です。
Adobe Reader は、Adobe Systems Incorporated (アドビシステムズ社) の米国およびその他の国における登録商標または商標です。その他すべての商標は、それぞれの権利者の所有物です。
その他、各会社名、各製品名およびサービス名は各社の商標または登録商標です。
© NEC AccessTechnica, Ltd. 2012-2013