

つなぎかたガイド

接続・設定するときにお読みください



Aterm WM3500Rシリーズ

AM1-001553-002
2011年4月

PA-WM3500R

本書は、読んだあと大切に保管してください。

取扱説明書 (CD-ROMに収録) P2-1 は本商品の取扱説明書をご覧ください。

本商品を WiMAX 接続する場合、WiMAX サービス事業者とのサービス加入契約が必要です。契約の詳細については、WiMAX サービス事業者にご確認ください。

POWERランプ点灯後、WiMAX ランプの状態で本商品の手続きが完了しているかを確認できます。

・WiMAX ランプが赤点滅から緑点灯に変わった場合は、サービス加入契約が完了しています。

WiMAX ランプが消灯または赤点灯している場合は

アンテナランプ点灯のしかたで電波状態を確認して、電波状態の良い場所に移動させる必要があります。

▶消灯 サービスエリア外または電波が弱い状態です。

▶赤点灯 ネットワーク接続に失敗しました。

POWERランプ 緑点灯

WiMAXランプ 赤点滅

赤点滅のまま (サービス加入契約が完了していません)

アンテナランプ

本商品のご利用上の注意

■持ち歩きについて

- ポケットの中に入れて使用したり、皮膚に触れた状態で使用しないでください。低温やけどを起こす可能性があります。
- 無理な力が掛かる場所（ポケットなど）に入れないでください。故障や破損の原因となります。
- 本商品を移動するときは、ACアダプタ、USBケーブルを取り外してしてください。故障の原因となる場合があります。

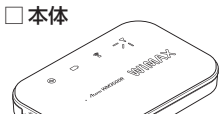
■充電池について

- 本商品の充電池は内蔵バッテリーです。お客様ご自身では、充電池の交換はできません。
- 充電池には寿命があります。充電のしかたによっては、劣化しやすくなりますので、寿命を延ばす利用方法をお勧めいたします。
- 充電はバッテリーランプが点滅してから、充電してください。
- 充電になる場所に置かないでください。長時間放置する場合は、涼しい場所に置いてください。
- 落とさないでください。強い衝撃を与えると、劣化を促進します。
- 「ロングライフ充電」機能をご活用ください。

箱の中身をチェックしよう

不足しているものがありましたら、別紙に示すお問い合わせ先にご連絡ください。

□本体



※本体の色に関係なく動作は共通です。

□ACアダプタ



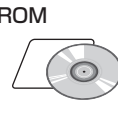
(品番:AL1-002272) ※ACアダプタの形状は変更になる場合があります。

□USBケーブル



□つなぎかたガイド (本書)

□CD-ROM



●機能詳細ガイド

箱に添付されておりサポート案内の用紙に記載のURLからご覧ください。

(サポート案内は、「お問い合わせデスクサービス」や「お問い合わせ情報」と記載されている場合があります。)

※こちらはオプション品です。

□クレードル



□LANケーブル



□取扱説明書 (クレードル用)

STEP 1 本商品を充電しよう

充電のしかた

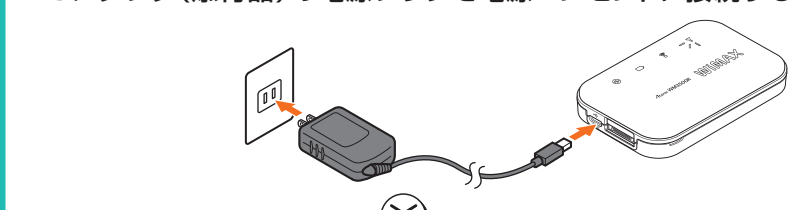
必ず充電してからご使用ください。

お買い上げ時、バッテリーは十分に充電されています。

本体に直接接続する場合

本商品のUSBポートにACアダプタ(添付品)のUSBプラグを接続する

ACアダプタ(添付品)の電源プラグを電源コンセントに接続する



ACアダプタは、必ず本商品に添付のもの(ラベルに「AL1-002272」と記載されているもの)をお使いください。また、本商品に添付のACアダプタは他の製品に使用しないでください。

電池残量が不足していると、設定の途中で電源が切れてしまう場合があります。充電が完了し、バッテリーランプが消灯するまで充電することをお勧めいたします。

充電が開始され、バッテリーランプが緑点灯する

※クレードル使用のときは、クレードル側のPOWERランプも緑点灯します。

充電は約3.5時間で完了します。(電源OFFで、電池残量がない状態から充電した場合)

充電が完了すると、バッテリーランプが消灯します。(動作中の充電の場合は、緑点灯になります。)

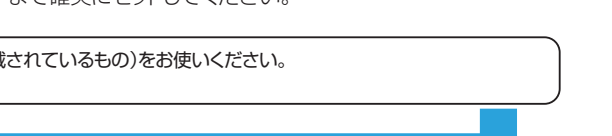
クレードルに接続する場合 (クレードルはオプション品です。)

クレードルのACアダプタ接続ポートにACアダプタ(添付品)のUSBプラグを接続する

ACアダプタ(添付品)の電源プラグを電源コンセントに接続する

クレードルに本商品をセットする

クレードル側のポートと本商品側のクレードルポートを合わせ、奥まで確実にセットしてください。



無線で接続の場合

有線で接続の場合

STEP 2 本商品を接続しよう

※有線LAN／無線LANをともにご利用になる場合は、有線／無線接続のそれぞれの方法で本商品を接続してください。

有線で接続の場合

1 本商品の電源ボタンを2秒程度長押しして電源を入れる



2 POWERランプが緑点灯し、しばらく(約1分)して各ランプ点灯することを確認する

POWERランプが緑点滅している場合は新しいファームウェアが存在しています。接続設定後に、バージョンアップを行ってください。(本書の裏面「XPのUSBドライバインストール方法」参照)



3 本商品とパソコンなどを接続する

USBの場合

USBケーブル(添付品)で本商品とパソコンを接続する

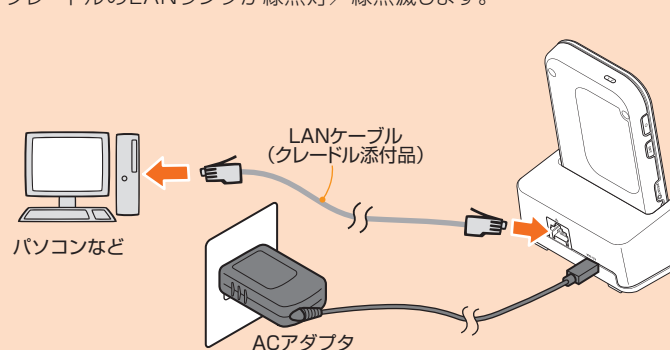
Windows® XPをお使いの場合、本商品とパソコンを接続すると「新しいハードウェアの検出ウィザード」が起動します。添付のCD-ROMを使用してUSB通信の設定を行ってください。(本書の裏面「XPのUSBドライバインストール方法」参照)



クレードルを使用する場合 (クレードルはオプション品です。)

クレードルに本商品を奥まで確実にセットし、クレードルとパソコンをLANケーブルで接続する

クレードルのLANランプが緑点灯／緑点滅します。



裏面のSTEP 3へ

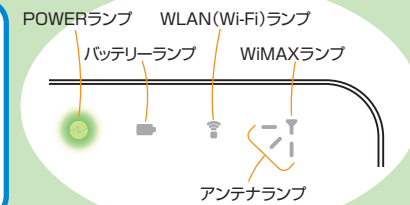
無線で接続の場合

※無線LANの同時接続は最大8台です。8台をこえて接続すると、通信が切断したり、つながりにくくなります。

本商品の電源ボタンを2秒程度長押しして電源を入れる

POWERランプが緑点灯し、しばらく(約1分)して各ランプ点灯することを確認する

※各LEDが点灯したあと、約1分経過するとPOWERランプ以外のLEDが消灯し、POWERランプのみ約5秒に1回の点滅をします。(自動LED消灯が設定されています。)一時的に解除するときは設定ボタンを押してください。約10秒間通常点灯します。(本書の裏面「ランプ表示について」参照)



※ご利用の子機を選択して、それぞれの手順にしたがって本商品に無線LAN接続してください。

POWERランプが緑点滅している場合は新しいファームウェアが存在しています。接続設定後に、バージョンアップを行ってください。(本書の裏面「ファームウェアのバージョンアップ」参照)

Atermシリーズの子機の場合 (※1)



らくらく無線スタートで設定してください。

無線LAN端末(子機)の取扱説明書などを参照して設定をしてください。

設定完了後、裏面STEP 3へお進みください。



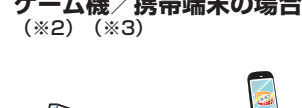
(※1) らくらく無線スタートに対応した無線LAN端末(子機)は、別紙に記載のホームページでご確認ください。

(※2) Wi-Fi、ニンテンドーDS、ニンテンドーDSi、ニンテンドーDS Lite、PSP「プレイステーション・ポータブル」、「プレイステーション3」など

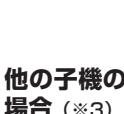
取扱説明書 (CD-ROMに収録) P3-11

(※3) WPS機能に対応した子機の場合は、取扱説明書 (CD-ROMに収録) P3-7を参照してください。

ゲーム機・携帯端末の場合 (※2) (※3)



他の子機の場合 (※3)



無線LAN内蔵パソコンの場合

※パソコンに接続されたLANケーブルは外してください。

右記以外のOSをお使いの場合は※パソコンの取扱説明書を参照して、無線(ワイヤレス)LANを有効(ON)にしてください。

Windows® 7
Windows Vista®
Windows® XP (Service Pack 2または3)
Mac OS X v10.5/v10.6をお使いの場合
らくらく無線スタートEXで設定します。

らくらく無線スタートEXで設定できない場合は

取扱説明書 (CD-ROMに収録) P3-12～P3-30を参照して、「ワイヤレスネットワーク接続」で無線設定してください。

無線LANを設定する

本商品の裏面に記載されている無線設定(ネットワーク名(SSID)、暗号化キー)を、ご利用の無線LAN端末(子機)側に設定します。

本書の裏面「無線LANの設定」を参照してください。

★お客様保管用ラベルが同梱されている場合は、本書裏面の貼付欄に貼り付けて保管してください。

重要

●本商品の近くで設定してください。

●パソコンのファイアウォール、ウイルスチェックのソフトを有効にしている場合は、いったん停止しておくことをお勧めします。停止しないと設定できない場合があります。(停止方法はパソコンまたはソフトウェアメーカーへお問い合わせください。)

※設定方法がご不明な場合は、パソコンメーカーへお問い合わせください。

無線LAN内蔵パソコンをご利用の場合

(Windows Vista® またはWindows® 7/XP (Service Pack 2または3) の場合)

Mac版のらくらく無線スタートEXをご利用の場合、別紙に記載のホームページで設定方法などをご確認ください。(CD-ROMにも収録されています。)

らくらく無線スタートEXをインストールする

Windows®を起動する
Administrator (権限のあるアカウント) でログインしてください。添付のCD-ROM (ユーティリティ集) をCD-ROMドライブにセットする
CD-ROMを開封する前に、別紙の「ソフトウェアのご使用条件」を必ずお読みください。

「自動再生」画面が表示された場合は、[Menu.exeの実行] をクリックする



※画面はバージョンによって異なる場合があります。

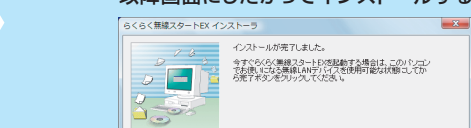
ユーザーアカウント制御の画面が表示されたら [続行] または [はい] をクリックする

※画面が表示されず、タスクバーに点滅表示される場合があります。点滅をクリックして画面を開いてください。



次へ進む

以降画面にしたがってインストールする



インストールが完了するとらくらく無線スタートEXの画面が表示され、音声ガイドでの案内が開始されます。

らくらく無線スタートEXで無線設定をする

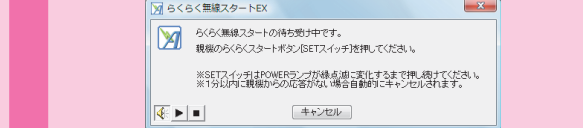
1 下記の画面が表示されたら、設定ボタンを押してすぐ離す (LEDを約10秒間の通常点灯にする)

※LEDが通常点灯している (自動LED消灯が無効) 場合は、この手順は不要です。

2 各LEDが通常点灯したらすぐに設定ボタンを長押し (約6秒) して、POWERランプが緑点滅になったら離す

※設定ボタンは、1分以内に押してください。

※らくらく無線スタートEXでの設定中は他の無線接続はいったん切断されます。



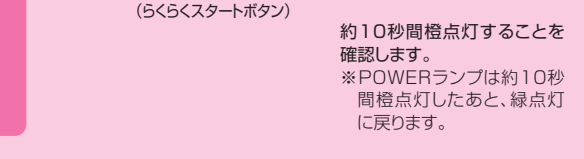
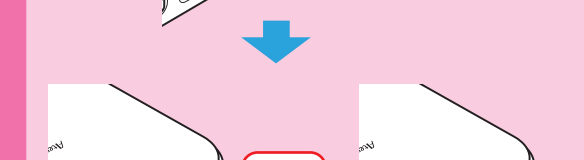
画面が表示されない場合は、[スタート] (Windowsのロゴボタン) - [すべてのプログラム] - [らくらく無線スタートEX] - [らくらく無線スタートEX] をクリックします。



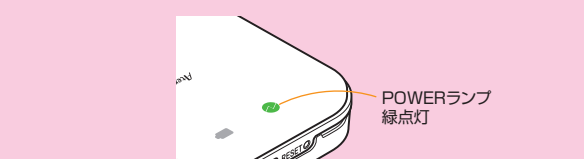
次へ進む

しばらく待つてPOWERランプが緑点滅に変わったら、設定ボタンを長押し (約6秒) して、POWERランプが緑点灯になったら離す

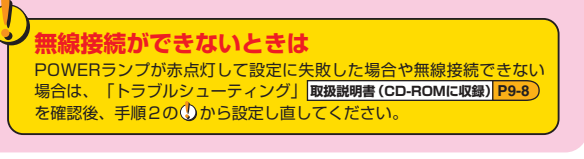
※設定ボタンは、30秒以内に押してください。



無線設定が完了すると、下記の状態になります。



無線接続ができないときはPOWERランプが赤点灯して設定に失敗した場合や無線接続できない場合は、「トラブルシューティング」取扱説明書 (CD-ROMに収録) P3-8を確認し、手順2の①から設定し直してください。



以上で無線設定は完了です。(CD-ROMは取り出してください。)

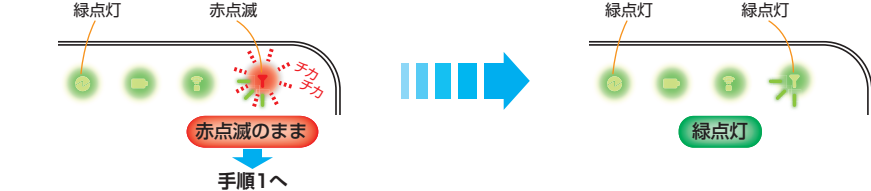
裏面のSTEP 3へ

STEP 3 WiMAXサービス加入契約をしよう

WiMAXサービス設定は、契約先によって様々なパターンがあります。本商品にてWiMAXサービス設定を行う場合は、**STEP 3**の案内に沿って、設定してください。

POWERランプ点灯後、WiMAXランプの状態を確認してください。

- ・WiMAXランプが赤点滅している場合は、サービス加入契約が完了していません。
- ・WiMAXランプが赤点滅から緑点灯に変わった場合は、サービス加入契約が完了しています。



STEP 4

サインアップ手順を動画で見ることができます。「WiMAX サービス加入契約の操作手順」(CD-ROM に収録)

1 WWWブラウザを起動し、アドレス欄に「http://web.setup/」と入力して、クイック設定Webのページを開く

管理者パスワードの初期設定画面が表示された場合は、画面にしたがって管理者パスワードを決定し、下の控え欄に記入してください。

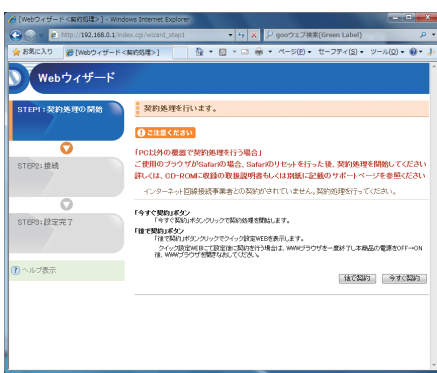
管理者パスワード控え欄

- 管理者パスワードは、本商品を設定する場合に必要となりますので控えておいてください。
- 忘れた場合は、設定画面を開くことができます。本商品を初期化しすべての設定がやり直しになります。
- 本商品のIPアドレスを入力しても開きます。(工場出荷時は192.168.0.1です。)
- 例: http://192.168.0.1/

2 ユーザー名に「admin」と入力し、管理者パスワードを入力し、[OK]をクリックする

ユーザー名は、すべて半角小文字で入力してください。

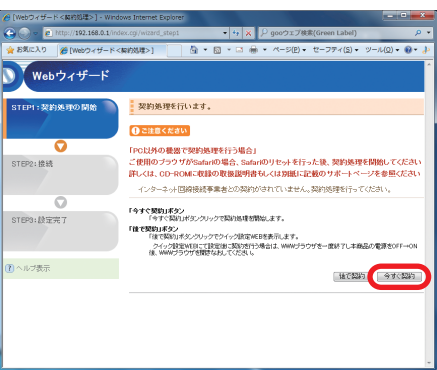
3 Webウィザードの設定画面が表示される



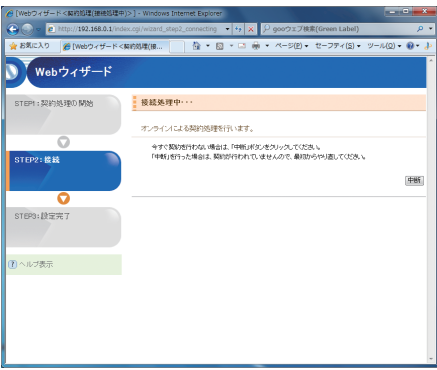
- ご使用のブラウザがSafariの場合
ご使用のブラウザがSafariの場合は、一度閉じて、ブラウザの再起動していただく必要があります。
- 通常の状態でブラウザを閉じることができない場合は、アプリケーションの強制終了でブラウザを終了してください。

- iPad/iPod touch/iPhoneのSafariをリセットする
スリープ/スリープ解除ボタンとホームボタンをAppleロゴが表示されるまで同時に10秒以上押し続けます。
- お使いになっているiPad/iPod touch/iPhoneのソフトウェアバージョンによっては、操作が違う場合があります。
- iPad/iPod touch/iPhoneの取扱説明書をお読みください。

4 [今すぐ契約]をクリックする



5 接続処理中の画面が表示され、WiMAXランプが緑点滅に変わる



- 携帯端末「Xperia™」の「Google™ Android version 1.6」では、この画面から更新されない場合があります。
- WiMAXランプが緑点灯になったら、WWWブラウザの新しいウィンドウを開いてください。(例 http://www.nec.co.jp/を開く)
- 手順8に進みます。
- 本手順は、「Google™ Android」のバージョンにより変わる場合があります。

サインアップを行うときは、WiMAX 通信サービスエリア内で電波が届いていることを確認してから行ってください。

アンテナランプが緑 3 本点灯 (強レベル) でのサインアップをお勧めします。

緑 1 本点灯 (弱レベル) では WiMAX の電波が不安定で、サインアップの失敗となる場合があります。

電波状態の良い場所に移動させてください。

アンテナランプ点灯のしかたで電波状態を確認できます。【取扱説明書 (CD-ROM に収録) P1-9】

本商品以外の無線 LAN アクセスポイント (親機) で、無線 LAN によるインターネット接続をしている場合

STEP 4 が終わるまで (本商品からのインターネット接続が確認できるまで) の間、本商品以外の無線 LAN アクセスポイント (親機) の電源を切っておいてください。

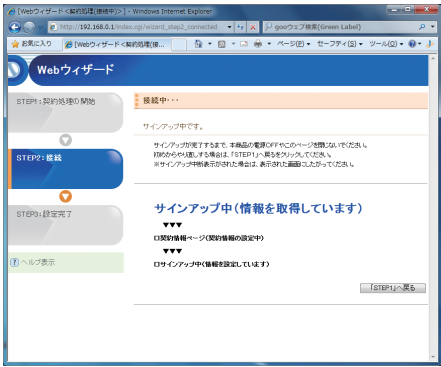
サインアップが完了するまで、本商品の電源を切ったりブラウザを閉じないでください。

サインアップの失敗などでブラウザを閉じた場合は、手順1からやり直してください。

6 接続中の画面に切り替わり、サインアップ処理を開始する

WiMAXランプが緑点灯になります。

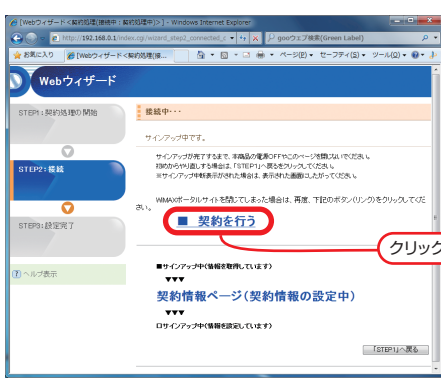
※サインアップ失敗画面が表示された場合は、ブラウザを終了して、最初からやり直してください。



(WiMAXの電波状態によっては、次の画面に切り替わるまでに数分かかる場合があります。)

7 契約情報の設定中の画面が表示されたら、画面中央の「契約を行う」をクリックする

手順 6 の画面からそのままポータルサイトの画面が表示されるときがあります。その場合は、この手順は不要です。



8 WiMAXポータルサイトが表示されるので、画面の案内にしたがってサービス加入契約を行う

WiMAX ポータルサイトの画面は、Web ウィザード画面を表示したまま、別画面で開きます。

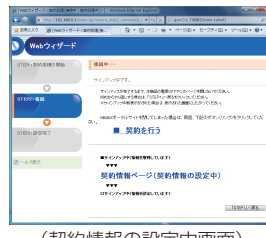


(画面デザインおよび内容は変更になる場合があります。)

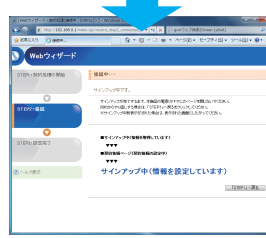
- サービス事業者とのご契約によっては、WiMAXポータルサイトの画面が表示されないなど、表示される画面や動作が異なります。
- また、STEP 3 の作業が不要な場合もあります。
- 詳細については、各サービス事業者へお問い合わせください。
- なお、事前にご契約されているにもかかわらず、WiMAXポータルサイト画面が表示されるときは、ご契約したサービス事業者にお問い合わせください。

9 サービス加入契約の手続きが終了したら、Webウィザード画面を表示させる

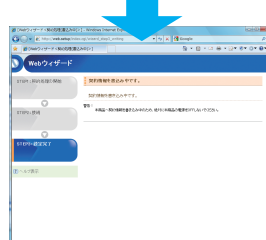
Webウィザード側の画面で契約処理の状況を確認できます。



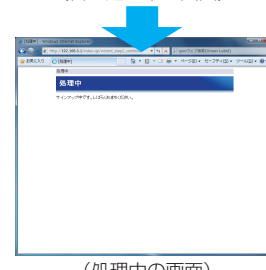
(契約情報の設定中画面)



(サインアップ中の画面)



(書き込み中の画面)



(処理中の画面)

サインアップ処理中に以下の表示が出た場合、再度契約を行うときはブラウザを終了して最初からやり直してください。

- サインアップ失敗
エラーが発生し、サインアップに失敗したとき
- サインアップ中断
処理の途中で「中断」をクリックしたとき
- サインアップ中
契約処理を他のパソコンに設定しているとき

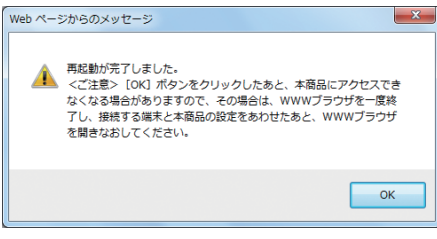
10 サインアップ完了の画面が表示され、本商品が再起動する



再起動完了の画面が表示されたら、[OK]をクリックする

POWERランプが点灯したあと、しばらくしてWiMAXランプが緑点灯します。

※POWERランプが緑点滅(緑3秒、橙0.5秒間隔)をした場合は、新しいファームウェアが存在しています。その場合は、ファームウェアのバージョンアップを行ってください。



- WiMAXランプが赤点滅している場合は
▶サインアップが失敗しています。
- 電波状態の良い場所に移動して、再度STEP 3 の作業をやり直してください。

STEP 4 インターネットに接続しよう

インターネットに接続して、接続状態を確認してみましょう。

※WiMAXランプが緑点灯していることを確認してから、接続してください。

1 WWWブラウザ (Internet Explorer など) のアプリケーションを起動する

ファームウェアのバージョンアップ

本商品のPOWERランプが緑点滅(緑3秒、橙0.5秒間隔)した場合は、新しいファームウェアが存在しています。

その場合、本商品の設定ボタン (らくらくスタートボタン) を使用してファームウェアの更新を行うことができます。

ファームウェアのバージョンアップは約10分程度かかる場合があります。

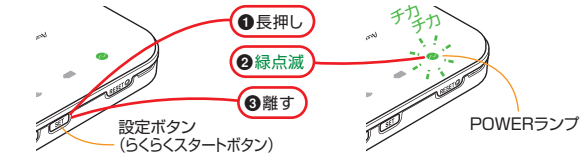
バージョンアップの際は、細い棒状のもの (つまようじなどの電気を通さない材質のもの) をご用意ください。RESETスイッチを押すときに必要です。

1 WM3500R側面の設定ボタン (らくらくスタートボタン) を押しやすく離す (LEDが約10秒間の通常点灯する)

LEDが通常点灯している (自動LED消灯が無効) 場合は、この手順は不要です。

2 通常点灯したらすぐに設定ボタン (らくらくスタートボタン) を長押し (約6秒)、POWERランプが緑点滅になったら離す

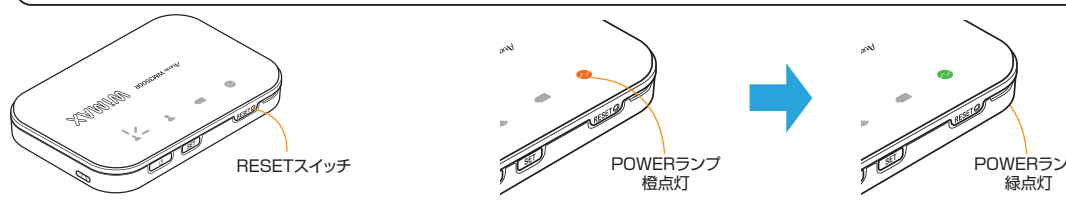
設定中は、他の無線接続はいったん切断されます。



3 POWERランプが緑点滅になってから1分以内に、細い棒状のもの (つまようじなど電気を通さない材質のもの) でRESETスイッチを押し、(約1秒) すぐに離す

ファームウェアがバージョンアップされている間は、POWERランプが点灯します。緑点灯に変わった後、バージョンアップ完了です。

RESETスイッチは、約1秒押しただちに離してください。長押しすると、POWERランプが赤点滅して初期化モードに入ってしまう。



ランプ表示について

自動 LED 消灯が設定されています。一時的に解除するときは設定ボタンを押してください。約 10 秒間通常点灯します。

本商品は工場出荷時の状態で自動 LED 消灯が設定されています。電源を入れて、各 LED が点灯してから約 1 分後に本機能が動作します。本機能は WiMAX サービス加入契約が完了後に有効となります。POWER ランプ以外すべての LED が消灯し、POWER ランプは約 5 秒に 1 回の点滅を繰り返します。一時的に解除すると約 10 秒間は通常点灯します。



ランプの種類	色	状態	本商品の状態
① POWER ランプ (電源)	緑	点灯	電源が入っているとき
	緑	点滅	らくらく無線スタートで設定をしているとき
	緑	点滅	自動 LED 消灯が設定されているとき (約5秒に1回の点滅)
	橙	点滅	らくらく無線スタートで設定をしているとき
	緑	点滅	新しいファームウェアが存在しているとき
	緑	点滅	WPS で無線設定中
	橙	点滅	ファームウェアがバージョンアップしているとき
	橙	点灯	らくらく無線スタートの設定が完了したとき
	赤	点灯	サインアップで契約情報の書き込み中のとき
	赤	点滅	らくらく無線スタートに失敗したとき
② バッテリーランプ	緑	点灯	初期化準備状態
	緑	点滅	WPS で無線設定が失敗したとき
	橙	点滅	電源が入っていないとき
	赤	点滅	電源が入っていないとき
	赤	点滅	電源が入っていないとき
	赤	点滅	電源が入っていないとき
	赤	点滅	電源が入っていないとき
	赤	点滅	電源が入っていないとき
	赤	点滅	電源が入っていないとき
	赤	点滅	電源が入っていないとき

無線LANの設定

本商品の裏面に記載されている無線設定 (ネットワーク名 (SSID)、暗号化キー) を、ご利用の無線LAN端末 (子機) 側に設定します。

※パソコンをお使いの場合には、パソコンの取扱説明書を参照して、無線 (ワイヤレス) LANを有効 (ON) にしてください。

ネットワーク名 (SSID)

マルチSSID機能により、本商品には2つのネットワーク名 (SSID) があります。

セカンダリSSIDには「-gw」が付いています。

プライマリSSID: aterm-xxxxxx-gw (初期値: AES)

セカンダリSSID: aterm-xxxxxx-gw (初期値: 128bitWEP)

●AESに対応していない無線LAN端末 (子機) (ニテンコード-DS などは、セカンダリSSIDに接続してください。)

暗号化キー

暗号化キーは、パスフレーズ、ネットワークキー、パスワードとも呼ばれています。

初期値は、半角英数13桁 (0~9、a~f) を使用して設定されています。

- アルファベットの英文字 (ABCDEF) と小文字 (abcdef) は区別されます。
- 「j」(ピー) と「l」(ロク) を間違えないようご注意ください。なお「o」(オー) は使用していません。
- 暗号化方式がWEPの場合は、下記を参考に設定してください。
- ・WEPではOpenSystem認証を使用しています。
- ・キーは自動的に提供されません。また、キーインデックスは「1」となります。
- ・IEEE802.1Xは使用していません。
- ・英数字を16進数を入力する場合は読み替えてください。

読み替え方法:

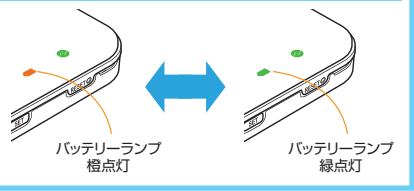
英数字	0	1	2	3	4	5	6	7	8	9	a	b	c	d	e	f
16進数	30	31	32	33	34	35	36	37	38	39	61	62	63	64	65	66

読み替え例: 0123456789abc → 30313233343536373839616263

充電中のバッテリーランプについて

本商品は、添付のUSBケーブル経由でパソコンのUSBポートからの充電も可能です。

本商品の電源がONの状態ではUSBポートから充電すると、充電完了近くで点灯と緑点灯を繰り返す場合がありますが、装置の故障ではありません。



本商品内蔵の充電電池性能が著しく低下した場合

本商品が内蔵している充電電池 (バッテリー) の性能が著しく低下 (満充電し、連続のWiMAX通信が3時間以上できないような状態) した場合は、「Aterm充電リペアーサービス」(有償) をご利用ください。サービスのご利用方法は、製品サポートページをご確認ください。

本商品の廃棄方法について

本商品に内蔵されている充電電池の取り外しはお客自身で行わないでください。

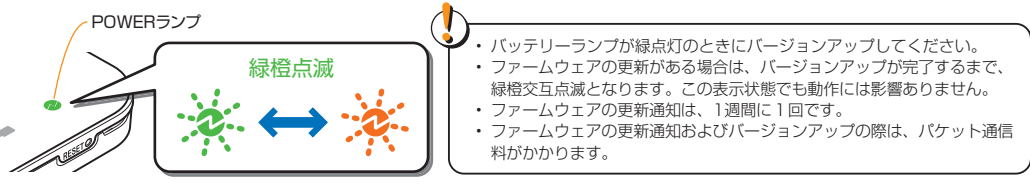
本商品を廃棄するときは、お住まいの地方自治体の条例にしたがって処理してください。

Windows® XP (Service Pack 2 または 3) の USB ドライバ インストール方法

Windows® XP をお使いの場合には、以下の手順でドライバをインストールしてください。

- ①「ハードウェアの更新ウィザード」画面が表示される
- ②添付の CD-ROM を CD-ROM ドライブにセットする
- ③「いいえ、今回は接続しません」を選択し、「次へ」をクリックする
- ④インストール方法を選択で、「一覧または特定の場所からインストール」を選択し、「次へ」をクリックする
- ⑤「次の場所から最新のドライバを検索する」を選択し、「リムーバブルメディア (フロッピー、CD-ROM など) を検索」にチェックされているのを確認して「次へ」をクリックする
- ⑥「完了」をクリックする

※その他のバージョンアップ方法については、【取扱説明書 (CD-ROM に収録) P2-2】をご覧ください。

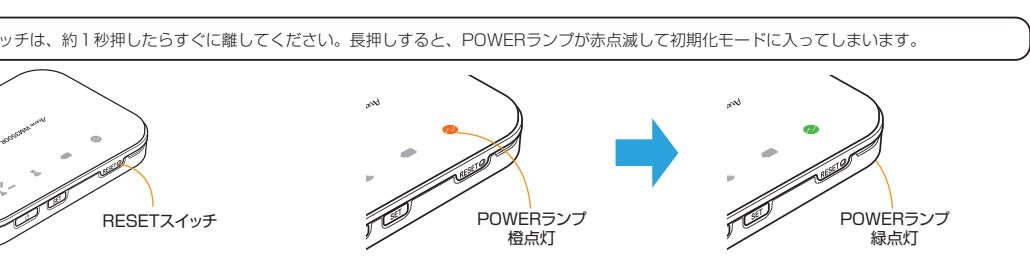


● バッテリーランプが緑点灯のときにバージョンアップしてください。

● ファームウェアの更新がある場合は、バージョンアップが完了するまで、緑点交互点滅となります。この表示状態でも動作には影響ありません。

● ファームウェアの更新通知は、1週間に1回です。

● ファームウェアの更新通知およびバージョンアップの際は、パケット通信料がかかります。



ランプの種類	色	状態	本商品の状態
① POWER ランプ (電源)	緑	点灯	電源が入っているとき
	緑	点滅	らくらく無線スタートで設定をしているとき
	緑	点滅	自動 LED 消灯が設定されているとき (約5秒に1回の点滅)
	橙	点滅	らくらく無線スタートで設定をしているとき
	緑	点滅	新しいファームウェアが存在しているとき
	緑	点滅	WPS で無線設定中
	橙	点滅	ファームウェアがバージョンアップしているとき
	橙	点灯	サインアップで契約情報の書き込み中のとき
	赤	点灯	らくらく無線スタートに失敗したとき
	赤	点滅	初期化準備状態
② バッテリーランプ	緑	点灯	電源が入っていないとき
	緑	点滅	電源が入っていないとき
	橙	点滅	電源が入っていないとき
	赤	点滅	電源が入っていないとき
	赤	点滅	電源が入っていないとき
	赤	点滅	電源が入っていないとき
	赤	点滅	電源が入っていないとき
	赤	点滅	電源が入っていないとき
	赤	点滅	電源が入っていないとき
	赤	点滅	電源が入っていないとき

クレードルのランプ表示

ランプの種類	色	状態	本商品の状態
① POWER ランプ (電源)	緑	点灯	ACアダプタで給電しているとき
	緑	点滅	ACアダプタで給電していないとき
	橙	点滅	ACアダプタで給電していないとき
	赤	点滅	ACアダプタで給電していないとき
	赤	点滅	ACアダプタで給電していないとき
	赤	点滅	ACアダプタで給電していないとき
	赤	点滅	ACアダプタで給電していないとき
	赤	点滅	ACアダプタで給電していないとき
	赤	点滅	ACアダプタで給電していないとき
	赤	点滅	ACアダプタで給電していないとき

WiMAX通信をご利用いただくにあたって

- 本商品は日本国内でのご利用を前提にしています。海外に持ち出しでの使用はできません。
- サービスエリア内でも電波が届かない場所 (屋内、車中、地下、トンネル内、ビル、山間部など) では、通信速度が低下する場合があります。また、高層ビル・マンションなどの高層階で見晴らしのよい場所であってもご使用にできない場合があります。あらかじめご了承ください。
- 電波状態が一定以上に悪くなった場合には、突然通信が途切れることとなりますが、電波状態が良いところでも通信が途切れることがあります。あらかじめご了承ください。
- 本商品は、高度な認証・暗号化技術を使った安全な通信が可能です。電波を利用する以上、第三者に通信内容を受取られる可能性があります。お客様ご自身の判断と責任において、お使いのパソコンのセキュリティに関する設定を行うことをお勧めします。

同梱されているお客様保管用ラベルを、商品情報の控えとしてここに貼付してください。

Windows®, Windows Vista® は、米国 Microsoft Corporation の米国およびその他の国における登録商標です。

Mac, Macintosh, iMac, iPod, iPod touch, iPhone は、米国およびその他の国々で登録された Apple Inc. の登録商標または商標です。

iPhone 商標は Apple Inc. の登録商標です。

Internet Explorer は、米国 Microsoft Corporation の米国およびその他の国における登録商標または商標です。

Safari は、米国およびその他の国々で登録された Apple Inc. の登録商標です。

Xperia®, "Android" は、Google Inc. の商標または登録商標です。

"PSP" は、株式会社ソニー・コンピュータエンタテインメントの登録商標です。

Adobe Reader, Acrobat Reader は、Adobe Systems Incorporated (アドビシステムズ社) の米国およびその他の国における登録商標または商標です。

WiMAX Forum は WiMAX Forum の登録商標です。WiMAX, WiMAX Forum ロゴ, WiMAX Forum Certified, および WiMAX Forum Certified ロゴは WiMAX Forum の登録商標です。その他の登録商標は、それぞれ権利者の所有です。

その他、各会社名、各製品名およびサービス名は各社の登録商標または登録商標です。