



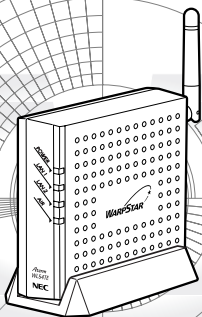
Aterm® WL54TE



PA-WL/54TE

取扱説明書

このたびは、「Aterm WL54TE」をお選びいただきありがとうございます。ご使用前に、本書を必ずお読みください。また、本書は読んだあとも大切に保管してください。



はじめに

【^{エーターム}Aterm WL54TE】は、無線LANアクセスポイント（親機）と組み合わせて無線LAN端末（子機）として使用することができます。

ご利用いただける無線LANアクセスポイント（親機）は次の通りです。（2004年11月現在）

- ・ AtermWL11E（アクセスポイントモード）、WL11AP、WL54AP、WL7600AP*、WL5400AP
- ・ AtermWB7000H2、WB7000H、WDR85FH、WBR75H
- ・ AtermWA7500H
- ・ AtermWR7800H、WR6600H
- ・ AtermWR7600H、WR7610HV*
- ・ AtermWD600シリーズ*
- ・ AtermWD700シリーズ*

最新のワイヤレスLAN機器の動作確認情報はホームページ「AtermStation」をご確認ください。

※のついた無線LANアクセスポイント（親機）はプロバイダ、ADSL接続事業者からご購入またはレンタルによるご提供の商品です。店頭での販売はいたしておりません。これらの無線LANアクセスポイント（親機）に関する情報は、無線LANアクセスポイント（親機）に添付の取扱説明書等に記載の窓口案内をご参照ください。

- Aterm® は、日本電気株式会社の登録商標です。
- Windows® は、米国Microsoft Corporationの米国およびその他の国における登録商標です。
- Windows® XPは、Microsoft® Windows® XP Home Edition operating system および Microsoft® Windows® XP Professional operating system の略です。
- Windows® 2000 Professionalは、Microsoft® Windows® 2000 Professional operating system の略です。
- Windows® Meは、Microsoft® Windows® Millennium Edition operating system の略です。
- Windows® 98SEは、Microsoft® Windows® 98 operating system Second Editionの略です。
- Windows® 98は、Microsoft® Windows® 98 operating system の略です。
- Mac、Macintoshは、米国その他の国で登録された米国アップルコンピュータ社の登録商標です。
- AirMacは、米国その他の国で登録された米国アップルコンピュータ社の登録商標です。
- Netscape®は米国Netscape Communications Corporationの登録商標です。
- "PlayStation®" は株式会社ソニー・コンピュータ・エンタテインメントの登録商標です。
- JavaScript®は米国Sun Microsystems, Inc.の登録商標です。
- Linux®は、Linus Torvalds氏の米国およびその他の国における商標または登録商標です。
- Acrobat® Readerは、Adobe Systems Incorporated（アドビシステムズ社）の米国およびその他の国における登録商標または商標です。
- Atheros™、ABG、Super AG 及び Total 802.11 のロゴは、Atheros Communications, Inc.の商標であり、NEC アクセステクニカ株式会社は同社の許可に基づき、同社のために当該商標を使用しています。
- その他、各会社名、各製品名は各社の商標または登録商標です。

© NEC Corporation 2003、2004 © NEC AccessTechnica, Ltd. 2003、2004

日本電気株式会社、NEC アクセステクニカ株式会社の許可なくソフトウェア、および取扱説明書の全部または一部を複製・改版、および複製物を配布することはできません。

目次

目次	2
ソフトウェアのご使用条件	3
安全に正しくお使いいただくために	7
1 はじめにお読みください	1-1
1-1 WL54TE できること	1-2
1-2 添付品を確認する	1-4
1-3 各部の名前とはたらき	1-5
1-4 あらかじめ確認してください	1-7
2 設置・接続	2-1
2-1 設置する	2-2
2-2 パソコンと接続する	2-3
3 設定する	3-1
3-1 設定手順	3-2
3-2 パソコンのIPアドレスを確認する	3-4
3-3 らくらく無線スタートで設定する	3-10
3-4 Ethernet ボックスマネージャで設定する	3-14
3-5 WWW ブラウザから設定する	3-21
3-6 WWW ブラウザでの設定について	3-29
4 お困りのときは	4-1
4-1 トラブルシューティング	4-2
4-2 初期化する	4-4
5 付録	5-1
5-1 製品仕様	5-2

ソフトウェアのご使用条件

お客様へのお願い

添付のCD-ROMを開封される前に必ずお読みください。

本商品に添付のCD-ROMには、弊社が提供する各種ユーティリティやドライバソフトウェアが含まれています。弊社が提供するソフトウェアのお客様によるご使用およびお客様へのアフターサービスについては、下記の「NEC・NECアクセステクニカが提供するソフトウェアのご使用条件」にご同意いただく必要がございます。

添付のCD-ROMを開封された場合はご同意をいただけたものと致します。

NEC・NECアクセステクニカが提供するソフトウェアのご使用条件

日本電気株式会社・NECアクセステクニカ株式会社（以下「弊社」とします。）は、本使用条件とともに提供するソフトウェア製品（以下「許諾プログラム」とします。）を日本国内で使用する権利を、下記条項に基づきお客様に許諾し、お客様も下記条項にご同意いただくものとします。なお、お客様が期待された効果を得るための許諾プログラムの選択、許諾プログラムの導入、使用および使用効果につきましては、お客様の責任とさせていただきます。

1. 期間

- (1) 本ソフトウェアの使用条件は、お客様が添付CD-ROMを開封されたときに発効します。
- (2) お客様は1ヶ月以上事前に、弊社宛に書面により通知することにより、いつでも本使用条件により許諾される許諾プログラムの使用権を終了させることができます。
- (3) 弊社は、お客様が本使用条件のいずれかの条項に違反されたときは、いつでも許諾プログラムの使用権を終了させることができるものとします。
- (4) 許諾プログラムの使用権は、上記(2)または(3)により終了するまで有効に存続します。
- (5) 許諾プログラムの使用権が終了した場合には、本使用条件に基づきお客様のその他の権利も同時に終了するものとします。お客様は、許諾プログラムの使用権の終了後、ただちに許諾プログラムおよびそのすべての複製物を破棄するものとします。

2. 使用権

- (1) お客様は、許諾プログラムを一時に1台のコンピュータにおいてのみインストールし、使用することができます。ただし、複数のコンピュータ接続ポートを持つAtermシリーズに同数のコンピュータを一時に接続しご使用になるお客様は、その接続ポート数までを限度としてコンピュータにインストールし、使用することができます。
- (2) お客様は、前項に定める条件に従い、日本国内においてのみ許諾プログラムを使用することができます。

3. 許諾プログラムの複製、改変、および結合

- (1) お客様は、滅失、毀損等に備える目的でのみ、許諾プログラムを一部に限り複製することができます。
- (2) お客様は、許諾プログラムのすべての複製物に許諾プログラムに付されている著作権表示およびその他の権利表示を付するものとします。
- (3) 本使用条件は、許諾プログラムに関する無体財産権をお客様に移転するものではありません。

4. 許諾プログラムの移転等

- (1) お客様は、賃貸借、リースその他いかなる方法によっても許諾プログラムの使用を第三者に許諾してはなりません。ただし、第三者が本使用条件に従うこと、ならびにお客様が保有する Aterm シリーズ、許諾プログラムおよびその他関連資料をすべて引き渡すことを条件に、お客様は、許諾プログラムの使用権を当該第三者に移転することができません。
- (2) お客様は、本使用条件で明示されている場合を除き許諾プログラムの使用、複製、改変、結合またはその他の処分をすることはできません。

5. 逆コンパイル等

- (1) お客様は、許諾プログラムをリバースエンジニアリング、逆コンパイルまたは逆アセンブルすることはできません。

6. 保証の制限

- (1) 弊社は、許諾プログラムに関していかなる保証も行いません。許諾プログラムに関し発生する問題は、お客様の責任および費用負担をもって処理されるものとします。
- (2) 前項の規定に関わらず、お客様による本商品のご購入の日から 1 年以内に弊社が許諾プログラムの誤り（バグ）を修正したときは、弊社は、かかる誤りを修正したプログラムもしくは修正のためのプログラム（以下「修正プログラム」といいます。）または、かかる修正に関する情報をお客様に提供するものとします。ただし、当該修正プログラムまたは情報をアフターサービスとして提供する決定を弊社がその裁量により行った場合に限ります。お客様に提供された修正プログラムは許諾プログラムと見なします。弊社では、弊社がその裁量により提供を決定した機能拡張のためのプログラムを提供する場合があります。このプログラムも許諾プログラムと見なします。
- (3) 許諾プログラムの記録媒体に物理的欠陥（ただし、許諾プログラムの使用に支障をきたすものに限ります。）があった場合において、お客様が許諾プログラムをお受け取りになった日から 14 日以内にかかる日付を記した領収書（もしくはその写し）を添えて、お求めになった取扱店に許諾プログラムを返却されたときには弊社は当該記憶媒体を無償で交換するものとします（ただし、弊社が当該欠陥を自己の責によるものと認めた場合に限ります。）これをもって記録媒体に関する唯一の保証とします。

7. 責任の制限

- (1) 弊社はいかなる場合もお客様の逸失利益、特別な事情から生じた損害（損害発生につき弊社が予見し、また予見し得た場合を含みます。）および第三者からお客様に対してなされた損害賠償請求に基づく損害についていっさい責任を負いません。また弊社が損害賠償責任を負う場合には、弊社の損害賠償責任はその法律上の構成の如何を問わずお客様が実際にお支払いになった Aterm シリーズの代金額をもってその上限とします。

8. その他

- (1) お客様は、いかなる方法によっても許諾プログラムおよびその複製物を日本国から輸出してはなりません。
- (2) 本契約に関わる紛争は、東京地方裁判所を第一審の専属的合意管轄裁判所として解決するものとします。

以上

本商品に添付の CD-ROM について

添付の CD-ROM には下記内容のソフトウェアやファイルが収録されています。ご使用の際には、表示される「この CD-ROM について」(HTML ファイル)をよくお読みください。

- ① 無線 LAN カードの無線 LAN セキュリティ設定や状態表示を行う「サテライトマネージャ」(Windows® 版)
- ② WL54TE の無線 LAN のセキュリティ設定を行う「Ethernet ボックスマネージャ」(Windows® 版)
- ③ 無線 LAN カード用のドライバー式 (Windows® 版)

●使用上のご注意

Windows® XP/2000 Professional/Me/98SE/98 でご使用の方

- ・「この CD-ROM について」(HTML ファイル)が自動起動しない場合には、以下の操作を行います。
 - ① Windows® の [スタート] をクリックし、[ファイル名を指定して実行] を選択する
 - ② 名前の欄に、CD-ROM ドライブ名と ¥index.html と入力し、[OK] をクリックする
(例：CD-ROM ドライブ名が Q の場合、Q：¥index.html)また、パソコンにより異なりますが、自動起動しないようにするには、「Shift」キーを押しながら CD-ROM をセットします。
- ・ [Aterm WARPSTAR ユーティリティ] 画面が表示されない場合は、以下の操作を行います。
 - ① Windows® の [スタート] をクリックし、[ファイル名を指定して実行] を選択する
 - ② 名前の欄に、CD-ROM ドライブ名と ¥util¥setup.exe と入力し、[OK] をクリックする
(例：CD-ROM ドライブ名が Q の場合、Q：¥util¥setup.exe)
- ・ CD-ROM をパソコンから取り出す時には、「この CD-ROM について」(HTML ファイル)を閉じたあとに行ってください。
- ・ Windows® XP/2000 Professional でサテライトマネージャ、Ethernet ボックスマネージャのインストール、ドライバのアンインストールを実行する場合は、Administrator (権限のあるアカウント) でログインしてください。

CD-ROMの動作環境

● Windows® 動作環境

- ・ Windows® XP/2000 Professional/Me/98SE/98 が正しく動作し、CD-ROM ドライブが使用できること。

● 推奨環境

ハードディスクの空き容量：30MB 以上を推奨

Windows® の推奨環境以上のパーソナルコンピュータ

メモリ 32MB 以上

800 × 600 High-Color 以上表示可能なビデオカードを備えたカラーモニタ



お知らせ

● 表示画面

・ サイズ：800 × 600 ピクセル以上

・ 色：High-Color 以上

上記以外の設定でも表示はできますが、画像にモアレ模様や色ずれが発生する場合があります。




- 「この CD-ROM について」と「らくらく無線スタート」、「サテライトマネージャ」、「Ethernet ボックスマネージャ」の画面がお互いの画面の背面に隠れて消えてしまった場合には、次の操作で画面を切り替えることができます。

・ Windows®：Alt キーを押しながら、Tab キーを押す

安全に正しくお使いいただくために

安全に正しくお使いいただくための表示について

本書には、あなたや他の人々への危害や財産への損害を未然に防ぎ、本商品を安全に正しくお使いいただくために守っていただきたい事項を示しています。その表示と図記号の意味は次のようになっています。

-  **警告** : 人が死亡する、または重傷を負う可能性が想定される内容を示しています。
-  **注意** : 人が傷害を負う可能性が想定される内容、および物的損害のみの発生が想定される内容を示しています。
-  **お願い** : 本商品の本来の性能を発揮できなかったり、機能停止をまねく内容を示しています。

警告

電源

- AC100Vの家庭用電源以外では絶対に使用しないでください。火災・感電の原因となります。差込口が2つ以上ある壁の電源コンセントに他の電気製品のACアダプタ(電源プラグ)を差し込む場合は、合計の電流値が電源コンセントの最大値を超えないように注意してください。火災、感電、故障の原因となります。
- 電源コードを傷つけたり、破損したり、加工したり、無理に曲げたり、引っ張ったり、ねじったり、たばねたりしないでください。また、重い物をのせたり、加熱したりすると電源コードが破損し、火災、感電の原因となります。
- 本商品のACアダプタ(電源プラグ)は、たこ足配線にしないでください。たこ足配線にするとテーブルタップなどが過熱、劣化し、火災の原因となります。
- ACアダプタ(電源プラグ)は必ず本商品に添付のものをお使いください。また、本商品に添付のACアダプタ(電源プラグ)は他の製品に使用しないでください。火災、感電、故障の原因となります。
- ACアダプタ(電源プラグ)にもものをのせたり布を掛けたりしないでください。過熱し、ケースや電源コードの被覆が溶けて火災、感電の原因となります。
- 本商品添付のACアダプタ(電源プラグ)は日本国内用AC100V(50/60Hz)の電源専用です。他の電源で使用すると火災、感電、故障の原因となります。

-
- ACアダプタ（電源プラグ）は風通しの悪い狭い場所（収納棚や本棚の後ろなど）に設置しないでください。過熱し、火災や破損の原因となることがあります。

警 告

こんなときには

- 万一、煙が出ている、へんな臭いがするなどの異常状態のまま使用すると、火災、感電の原因となります。すぐに本商品のACアダプタ（電源プラグ）をコンセントから抜いて、煙が出なくなるのを確認してから、別紙に示す修理受け付け先またはお問い合わせ先に修理をご依頼ください。お客様による修理は危険ですから絶対におやめください。
- 本商品を水や海水につけたり、ぬらさないでください。万一、内部に水などが入った場合は、すぐに本商品のACアダプタ（電源プラグ）をコンセントから抜いて、別紙に示す修理受け付け先またはお問い合わせ先にご連絡ください。そのまま使用すると漏電して、火災、感電、故障の原因となります。
- 本商品の通風孔などから内部に金属類や燃えやすいものなどの異物を差し込んだり、落としたりしないでください。万一、異物が入った場合は、すぐに本商品のACアダプタ（電源プラグ）をコンセントから抜いて、別紙に示す修理受け付け先またはお問い合わせ先にご連絡ください。そのまま使用すると、火災、感電、故障の原因となります。特にお子様のいるご家庭ではご注意ください。
- 電源コードが傷んだ（芯線の露出・断線など）状態のまま使用すると、火災・感電の原因となります。すぐに本商品のACアダプタ（電源プラグ）をコンセントから抜いて、別紙に示す修理受け付け先またはお問い合わせ先に修理をご依頼ください。
- 万一、落としたり破損した場合は、すぐに本商品のACアダプタ（電源プラグ）をコンセントから抜いて、別紙に示す修理受け付け先またはお問い合わせ先に修理をご依頼ください。そのまま使用すると、火災、感電の原因となることがあります。

禁止事項

- 本商品は家庭用のOA機器として設計されております。人命に直接関わる医療機器や、極めて高い信頼性を要求されるシステム（幹線通信機器や電算機システムなど）では使用しないでください。
- 本商品を分解・改造しないでください。火災、感電、故障の原因となります。
- ぬれた手で本商品を操作したり、接続したりしないでください。感電の原因となります。

その他の注意事項

- 航空機内や病院内などの無線機器の使用を禁止された区域では、本商品の電源を切ってください。電子機器や医療機器に影響を与え、事故の原因となります。
- 植込み型心臓ペースメーカーを装着されている方は、本商品をペースメーカー装着部から22cm以上離して使用してください。電波により影響を受ける恐れがあります。
- 本商品のそばに花びん、植木鉢、コップ、化粧品、薬品や水の入った容器、または小さな金属類を置かないでください。こぼれたり中に入った場合、火災、感電、故障の原因となることがあります。
- 本商品を医療機器や高い安全性が要求される用途では使用しないでください。人が死亡または重傷を負う可能性があり、社会的に大きな混乱が発生するおそれがあります。
- ふろ場や加湿器のそばなど、湿度の高いところでは設置および使用しないでください。火災、感電、故障の原因となることがあります。

⚠ 注意

設置場所

- 直射日光の当たるところや、ストーブ、ヒータなどの発熱器のそばなど温度の高いところに置かないでください。内部の温度が上がり、火災の原因となることがあります。
- 調理台のそばなど油飛びや湯気が当たるような場所、ほこりの多い場所に置かないでください。火災、感電、故障の原因となることがあります。
- ぐらついた台の上や傾いた所など、不安定な場所に置かないでください。また、本商品の上に重い物を置かないでください。バランスがくずれて倒れたり、落下してけがの原因となることがあります。
- 本商品の通風孔をふさがないでください。通風孔をふさぐと内部に熱がこもり、火災の原因となることがあります。次のような使い方はしないでください。
 - ・ 収納棚や本棚などの風通しの悪い狭い場所に押し込む
 - ・ じゅうたんや布団の上に置く
 - ・ テーブルクロスなどを掛ける
- 本商品を重ね置きしないでください。重ね置きすると内部に熱がこもり、火災の原因となることがあります。
- 温度変化の激しい場所（クーラーや暖房機のそばなど）に置かないでください。本商品の内部に結露が発生し、火災、感電、故障の原因となります。

電源

- 本商品の AC アダプタ（電源プラグ）はコンセントに確実に差し込んでください。抜くときは、必ず AC アダプタ（電源プラグ）を持って抜いてください。電源コードを引っ張るとコードが傷つき、火災、感電、故障の原因となることがあります。
- 移動させる場合は、本体の AC アダプタ（電源プラグ）をコンセントから抜き、外部の接続線を外したことを確認のうえ、行ってください。コードが傷つき、火災、感電の原因となることがあります。
- 長期間で使用にならないときは、安全のため必ず本商品の AC アダプタ（電源プラグ）をコンセントから抜いてください。
- 本商品の AC アダプタ（電源プラグ）とコンセントの間のほこりは、定期的（半年に 1 回程度）に取り除いてください。火災の原因となることがあります。

禁止事項

- 本商品に乗らないでください。特に、小さなお子様のいるご家庭ではご注意ください。壊れてけがの原因となることがあります。
- 雷が鳴りだしたら、電源コード類に触れたり周辺機器の接続をしたりしないでください。落雷による感電の原因となります。
- 取扱説明書に従って接続してください。
間違えると接続機器や回線設備が故障することがあります。
- 高い信頼性を要求される、幹線通信機器や電算機システムでは使用しないでください。
社会的に大きな混乱が発生するおそれがあります。
- 本商品のアンテナを誤って目に刺さないようにしてください。

STOP お願い

設置場所

- 本商品を安全に正しくお使いいただくために、次のような所への設置は避けてください。
 - ・ほこりや振動が多い場所
 - ・気化した薬品が充満した場所や、薬品に触れる場所
 - ・ラジオやテレビなどのすぐそばや、強い磁界を発生する装置が近くにある場所
 - ・高周波雑音を発生する高周波ミシン、電気溶接機などが近くにある場所
- 電気製品・AV・OA 機器などの磁気を帯びているところや電磁波が発生しているところに置かないでください（電子レンジ、スピーカ、テレビ、ラジオ、蛍光灯、電気こたつ、インバータエアコン、電磁調理器など）。
 - ・テレビ、ラジオなどに近いと受信障害の原因となったり、テレビ画面が乱れることがあります。
- 本商品をコードレス電話機やテレビ、ラジオなどをお使いになっている近くで使用すると影響を与える場合があります。
- 無線 LAN アクセスポイント（親機）と無線 LAN 端末（子機）の距離が近すぎると通信速度が低下したり、データ通信が切れる場合があります。このような場合は、お互いを 1m 以上離してお使いください。
- 本商品とコードレス電話機や電子レンジなどの電波を放射する装置との距離が近すぎると通信速度が低下したり、データ通信が切れる場合があります。またコードレス電話機の通話にノイズが入ったり、発信・着信が正しく動作しない場合があります。このような場合は、お互いを数メートル以上離してお使いください。

STOP お願い

禁止事項

- 落としたり、強い衝撃を与えないでください。故障の原因となることがあります。
- 製氷倉庫など特に温度が下がるところに置かないでください。本商品が正常に動作しないことがあります。
- 本商品を移動するときは、パソコンから取り外してください。故障の原因となることがあります。
- 動作中に接続コード類が外れたり、接続が不安定になると誤動作の原因となります。動作中は、コネクタの接続部には絶対に触れないでください。
- 本体の電源を切ったあと、すぐに電源を入れ直さないでください。10秒以上間隔をあけてから電源を入れてください。すぐに電源を入れると電源が入らないことがあります。

日ごろのお手入れ

- ベンジン、シンナー、アルコールなどでふかないでください。本商品の変色や変形の原因となることがあります。汚れがひどいときは、薄い中性洗剤をつけた布をよくしぼって汚れをふき取り、柔らかい布でからぶきしてください。

無線LANに関する注意

- 最大54Mbps（規格値）や最大11Mbps（規格値）は、IEEE802.11の無線LAN規格で定められたデータ転送クロックの最大値であり、実際のデータ転送速度（実効値）ではありません。
- 無線LANの伝送距離や伝送速度は壁や家具・什器などの周辺環境により大きく変動します。
- IEEE802.11aの通信モードは、屋外での仕様は電波法により禁止されています。

その他注意事項

- 通信中にパソコンの電源が切れたり、本商品を取り外したりすると通信ができなくなったり、データが壊れたりします。重要なデータは元データと照合してください。

無線 LAN 製品ご使用におけるセキュリティに関するご注意

無線 LAN では、LAN ケーブルを使用する代わりに、電波を利用してパソコン等と無線アクセスポイント間で情報のやり取りを行うため、電波の届く範囲であれば自由に LAN 接続が可能であるという利点があります。

その反面、電波はある範囲内であれば障害物（壁等）を越えてすべての場所に届くため、セキュリティに関する設定を行っていない場合、以下のような問題が発生する可能性があります。

●通信内容を盗み見られる

悪意ある第三者が、電波を故意に傍受し、ID やパスワードまたはクレジットカード番号等の個人情報、メールの内容等の通信内容を盗み見られる可能性があります。

●不正に侵入される

悪意ある第三者が、無断で個人や会社内のネットワークへアクセスし、個人情報や機密情報を取り出す（情報漏洩）特定の人物になりすまして通信し、不正な情報を流す（なりすまし）傍受した通信内容を書き換えて発信する（改ざん）コンピュータウィルス等を流しデータやシステムを破壊する（破壊）等の行為をされてしまう可能性があります。

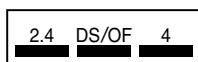
本来、無線 LAN カードや無線アクセスポイントは、これらの問題に対応するためのセキュリティの仕組みを持っていますので、無線 LAN 製品のセキュリティに関する設定を行って製品を使用することで、その問題が発生する可能性は少なくなります。

セキュリティの設定を行わないで使用した場合の問題を十分理解したうえで、お客様自身の判断と責任においてセキュリティに関する設定を行い、製品を使用することをお勧めします。

セキュリティ対策をほどこさず、あるいは、無線 LAN の仕様上やむをえない事情によりセキュリティの問題が発生してしまった場合、当社は、これによって生じた損害に対する責任はいっさい負いかねますのであらかじめご了承ください。

ワイヤレス機器の使用上の注意

- IEEE802.11a 通信利用時は 5.2GHz 帯域の電波を使用しており、屋外での使用は電波法により禁じられています。
この周波数は、2.4GHz 帯使用の IEEE802.11b、IEEE802.11g および Bluetooth 等の機器との通信はできません。
- IEEE802.11b、IEEE802.11g 通信利用時は、2.4GHz 帯域の電波を使用しており、この周波数帯では、電子レンジ等の産業・科学・医療機器のほか、他の同種無線局、工場の製造ライン等で使用される免許を要する移動体識別用構内無線局、免許を要しない特定小電力無線局、アマチュア無線局等（以下「他の無線局」と略します。）が運用されています。
- IEEE802.11b、IEEE802.11g 通信利用時は、2.4GHz 全帯域を使用する無線設備であり、移動体識別装置の帯域が回避可能です。変調方式として DS-SS 方式および、OF-DM 方式を採用しており、与干渉距離は 40m です。



- 2.4 : 2.4GHz 帯を使用する無線設備を示す
 DS/OF : DS-SS 方式及び OF-DM 方式を示す
 4 : 想定される干渉距離が 40m 以下であることを示す
 ■■■ : 全帯域を使用し、かつ移動体識別装置の帯域を回避可能であることを意味する

- (1) 本商品を使用する前に、近くで「他の無線局」が運用されていないことを確認してください。
- (2) 万一、本商品と「他の無線局」との間に電波干渉が発生した場合は、速やかに本商品の使用チャンネルを変更するか、使用場所を変えるか、または機器の運用を停止（電波の発射を停止）してください。
- (3) その他、電波干渉の事例が発生し、お困りのことが起きた場合には、別紙に示すお問い合わせ先にお問い合わせください。

1

はじめにお読みください

1

WL54TE を設置、接続する前に必ず確認しておきましょう。

- 1-1 WL54TE でできること 1-2
- 1-2 添付品を確認する 1-4
- 1-3 各部の名前とはたらき 1-5
- 1-4 あらかじめ確認してください 1-7

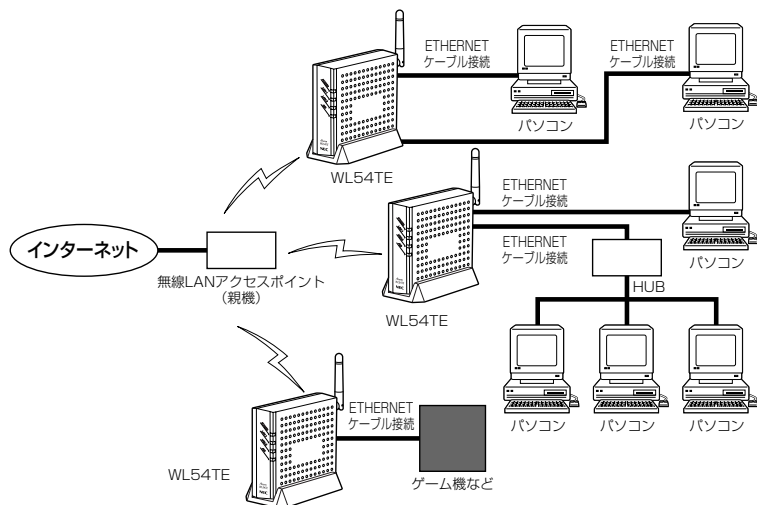
- Windows[®] XP は、Microsoft[®] Windows[®] XP Home Edition operating system および Microsoft[®] Windows[®] XP Professional operating system の略です。
- Windows[®] Me は、Microsoft[®] Windows[®] Millennium Edition operating system の略です。
- Windows[®] 2000 Professional は、Microsoft[®] Windows[®] 2000 Professional operating system の略です。
- Windows[®] 98 は、Microsoft[®] Windows[®] 98 operating system の略です。

1-1 WL54TE できること

WL54TEは、無線LANアクセスポイント（親機）の無線LAN端末（子機）としてご利用になることができます（インフラストラクチャモード）。また、無線LANアクセスポイント（親機）を経由せず、無線LAN端末（子機）どうしてパソコン間通信を行うこともできます（アドホックモード）。

※アドホックモードは、IEEE802.11b/IEEE802.11aモードのみご利用になれます。

■ アクセスポイント通信（インフラストラクチャモード）



● ご利用いただける無線LANアクセスポイント（親機）は次の通りです。（2004年11月現在）

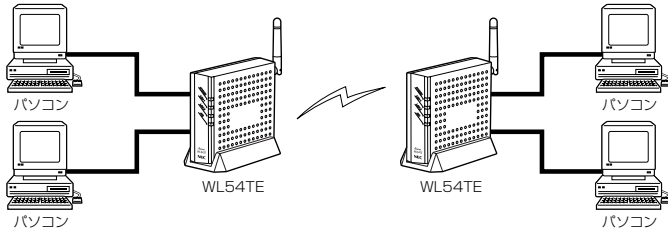
- ・ AtermWL11E（アクセスポイントモード）、WL11AP、WL54AP、WL7600AP*、WL5400AP
- ・ AtermWB7000H2、WB7000H、WDR85FH、WBR75H
- ・ AtermWA7500H
- ・ AtermWR7800H、WR6600H
- ・ AtermWR7600H、WR7610HV*
- ・ AtermWD600 シリーズ*
- ・ AtermWD700 シリーズ*

最新のワイヤレスLAN機器の動作確認情報はホームページ「AtermStation」をご確認ください。

※のついた無線LANアクセスポイント（親機）はプロバイダ、ADSL接続事業者からご購入またはレンタルによるご提供の商品です。店頭での販売はいたしておりません。これらの無線LANアクセスポイント（親機）に関する情報は、無線LANアクセスポイント（親機）に添付の取扱説明書等に記載の窓口案内をご参照ください。

■ パソコン間通信（アドホックモード）

※アドホックモードは、IEEE802.11b/IEEE802.11aモードのみご利用になれます。



1

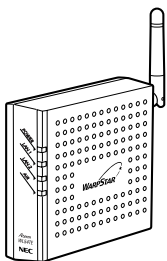
はじめにお読みください

1-2 添付品を確認する

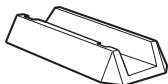
設置を始める前に、添付品がすべてそろっていることを確認してください。不足しているものがある場合は、別紙に示すお問い合わせ先にお問い合わせください。

●構成品

WL54TE



縦置きスタンド



ACアダプタ



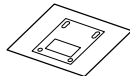
ETHERNET ケーブル
(ストレート)



壁掛け用ネジ (2本)



壁掛け用台紙



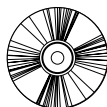
横置き用ゴム足 (4個)



取扱説明書 (本書)

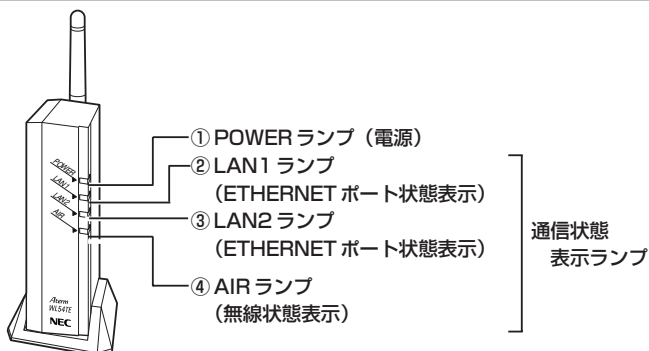


CD-ROM



1-3 各部の名前とはたらき

前面図



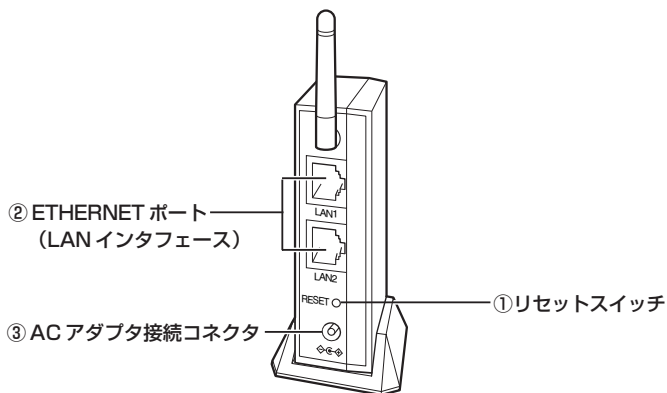
【ランプ表示】

ランプの種類	点灯状態	状態	
① POWER (電源)	緑 点灯	電源が入っているとき	
	消灯	電源が入っていないとき	
② LAN1 (ETHERNET ポート 状態表示)	緑	点灯	ETHERNET ポート (LAN1) のリンクが 100Mbps 確立しているとき
		点滅	ETHERNET ポート (LAN1) でデータ送受信中 (リンク速度 100Mbps)
	橙	点灯	ETHERNET ポート (LAN1) のリンクが 10Mbps 確立しているとき
		点滅	ETHERNET ポート (LAN1) でデータ送受信中 (リンク速度 10Mbps)
	消灯	ETHERNET ポート (LAN1) のリンクが確立していないとき	
③ LAN2 (ETHERNET ポート 状態表示)	緑	点灯	ETHERNET ポート (LAN2) のリンクが 100Mbps 確立しているとき
		点滅	ETHERNET ポート (LAN2) でデータ送受信中 (リンク速度 100Mbps)
	橙	点灯	ETHERNET ポート (LAN2) のリンクが 10Mbps 確立しているとき
		点滅	ETHERNET ポート (LAN2) でデータ送受信中 (リンク速度 10Mbps)
	消灯	ETHERNET ポート (LAN2) のリンクが確立していないとき	
④ AIR (無線状態表示)	緑	遅点滅	IEEE802.11g + b モード、IEEE802.11g モードで無線 LAN アクセスポイント (親機) とのリンクが確立しているとき
		早点滅	IEEE802.11g + b モード、IEEE802.11g モードで無線データ送受信中
	橙	遅点滅	IEEE802.11a モードで無線 LAN アクセスポイント (親機) とのリンクが確立しているとき
		早点滅	IEEE802.11a モードで無線データ送受信中
	点灯	ファームウェアをバージョンアップしているとき (●P3-33) リセットスイッチを押しているとき (●P4-4)	
	消灯	無線 LAN アクセスポイント (親機) とのリンクが確立されていないとき	

1

はじめにお読みください

背面図



名 称	説 明
① リセットスイッチ (RESET)	初期化するときに使用します。(●P4-4)
② ETHERNET ポート (LAN1、LAN2) (LAN インタフェース)	パソコンまたはゲーム機などと接続します。
③ AC アダプタ接続コネクタ	添付の AC アダプタを接続します。

1-4 あらかじめ確認してください

パソコンなどの接続機器の確認

お使いのパソコンがWL54TEをご利用になれる環境になっているか順番に確認してください。

- WWW ブラウザの設定が「ダイヤルしない」になっていること (●P1-9)
- ファイアウォールソフトの停止
WL54TE 設定の前に、ファイアウォール、ウイルスチェック等のソフトはいったん停止してください。停止しない(起動したまま)とWL54TEの設定ができなかったり、通信が正常に行えない場合があります。(パソコンによっては、ファイアウォール、ウイルスチェック等のソフトがあらかじめインストールされている場合があります。)
- ^{インターネット}ETHERNET ポート (LAN ポート) を装備していること
お使いのパソコンに ETHERNET ポートがない場合は、本商品の設置を始める前に、100BASE-TX / 10BASE-T 対応の LAN ボードまたは LAN カードを取り付けておいてください。
- TCP/IP プロトコルスタックに対応していること
必要なネットワークコンポーネントがインストールされていない場合は、パソコンの取扱説明書を参照してインストールしてください。Windows® の場合のインストール方法は「機能詳細ガイド」「ファイルとプリンタの共有」を参照してください。
- パソコンのネットワークの設定を確認すること (●P3-4)
- ゲーム機などでゲームを使用するときは
本商品はゲーム機に接続して設定することができます。(●P3-34)
WL54TE と接続機器の間に HUB などを接続しないでください。

1

はじめにお読みください

WWW ブラウザのバージョンを確認する

WL54TE は、以下の WWW ブラウザで設定できます。

<設定できる WWW ブラウザ>

Windows® XP/2000 Professional/Me/98SE/98 の場合

Microsoft® Internet Explorer Ver.5.5 以上に対応

Netscape® 6.1 以上に対応

Mac OS X/9.2/9.1/8.6 の場合

Microsoft® Internet Explorer Ver.5.0 以上に対応

Netscape® 6.01 以上に対応

“PlayStation® 2” 用ブラウザ [PlayStation® BB Navigator]

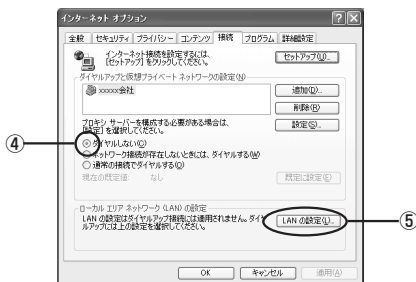
※指定以外のブラウザを使用する場合、表示・設定で正しく動作しない場合があります。
正しくご利用いただくためには指定のブラウザでご使用ください。

WWW ブラウザの設定確認

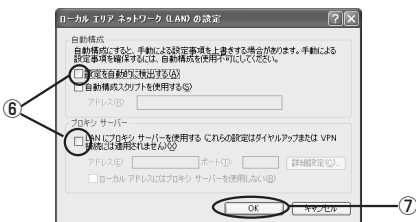
WWW ブラウザ（Internet Explorer 等）の接続設定を「ダイヤルアップしない」に変更します。

以下は Windows® XP/2000 Professional/Me で Internet Explorer Ver.6.0 をご利用の場合の設定方法の一例です。お客様の使用環境（プロバイダやソフトウェア等）によっても変わりますので詳細はプロバイダやソフトウェアメーカーにお問い合わせください。

- ① Internet Explorer のアイコンをダブルクリックして、Internet Explorer を起動します。
- ② [ツール] の [インターネットオプション] を選択します。
- ③ [接続] タブをクリックします。
- ④ ダイヤルアップの設定の欄で、[ダイヤルしない] を選択してください。



- ⑤ [LAN の設定] をクリックします。
 - ⑥ 「設定を自動的に検出する」と [LAN にプロキシサーバーを使用する] の を外して、[OK] をクリックします。
- プロバイダからプロキシの設定指示があった場合は、従ってください。



- ⑦ [OK] をクリックします。

JavaScript® の設定を確認する

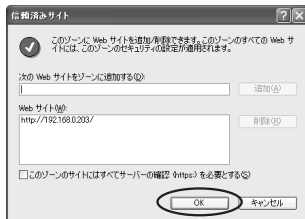
WWWブラウザで設定を行うには JavaScript® の設定を有効にする必要があります。

※ WWW ブラウザの設定でセキュリティを「高」に設定した場合、WL54TEのパスワードの設定ができないことがあります。設定ができない場合は、以下の手順で JavaScript® を「有効にする」に設定してください。

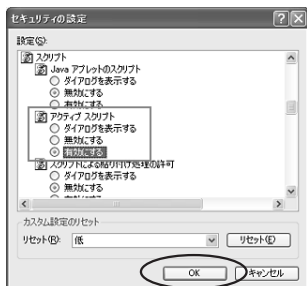
■ Internet Explorer の場合

Windows® XP の場合 (Internet Explorer のバージョン 6.0 の例です。)

- 1 [スタート] - [コントロールパネル] - [クラシック表示に切り替える] - [インターネットオプション] をダブルクリックする
- 2 [セキュリティ] タブをクリックし、[信頼済みサイト] をクリックする
- 3 [サイト] をクリックする
- 4 [このゾーンのサイトにはすべてサーバーの確認(https:)を必要とする] のチェックを外す
- 5 [次の Web サイトをゾーンに追加する] に [http://192.168.0.205/] を入力し [追加] をクリックする
※ WL54TEの IP アドレスを変更した場合は、変更後のアドレスを入力してください。
(装置 IP アドレスの設定方法 ●P3-31)
※ WL54TEの IP アドレスは、DHCP サーバのあるネットワークに接続されている場合、変更になる場合があります。その場合は WL54TE の IP アドレスを固定にすることをお勧めします。(●P3-31) WL54TEの IP アドレスは、Ethernet ボックスマネージャで確認できます。(●P3-18)
- 6 [OK] をクリックする
- 7 [レベルのカスタマイズ] をクリックし、下向き▼ (矢印) をクリックし、画面をスクロールする



- 8 [アクティブ スクリプト] を [有効にする] に変更し、[OK] をクリックする



- 9 [OK] をクリックする

Mac OS X の場合 (Internet Explorer のバージョン 5.1 の例です。)

- 1 インターネットエクスプローラを起動してメニューバーの [Explorer] から [環境設定] をクリックする
- 2 [Web ブラウザ] から [セキュリティゾーン] をクリックする
- 3 [ゾーン] から [信頼済みサイトゾーン] をクリックする
- 4 [サイトの追加] をクリックする



- 5 [このゾーンのサイトにはすべてサーバーの確認(https:)を必要とする] のチェックを外す

- 6 [追加] をクリックする

- 7 [http://192.168.0.205/] と入力する

※ WL54TE の IP アドレスを変更した場合は、変更後のアドレスを入力してください。
(装置 IP アドレスの設定方法 ●P3-31)

※ WL54TE の IP アドレスは、DHCP サーバのあるネットワークに接続されている場合、変更になる場合があります。その場合は WL54TE の IP アドレスを固定にすることを勧めます。(●P3-31) WL54TE の IP アドレスは、Ethernet ボックスマネージャで確認できます。(●P3-18)

- 8 [OK] をクリックする

- 9 [Web ブラウザ] から [Web コンテンツ] をクリックする

- 10 [アクティブコンテンツ] で、[スクリプトを有効にする] にチェックを入れる

- 11 [OK] をクリックし、メニューバーの [Explorer] から [Explorer 終了] をクリックする

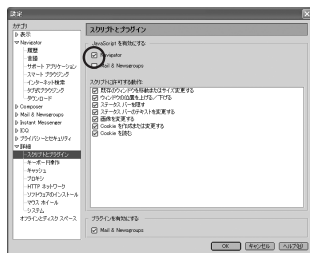
※アプリケーションを一度終了させないと、設定は登録されません。

※セキュリティレベルを「高」に設定している場合、またはカスタム設定で [スクリプト] の [スクリプトの実行] を「無効」に設定している場合には、同現象が発生します。設定時にセキュリティレベルを「低」に変更していただくかカスタム設定の [スクリプトの実行] を「有効」に設定してください。

■ Netscape の場合

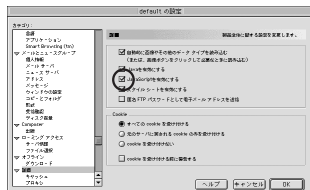
Windows® XP の場合 (Netscape のバージョン 7.1 の例です。)

- 1 Netscape を起動する
- 2 メニューバーから [編集] - [設定] をクリックする
- 3 [カテゴリ] の中から [詳細] - [スクリプトとプラグイン] をクリックする
- 4 [Javascript を有効にする] の [Navigator] にチェックを入れる
- 5 [OK] をクリックする



Mac OS の場合 (Netscape のバージョン 6.1 の例です。)

- 1 Netscape を起動する
- 2 メニューバーから [編集] - [設定] を選択する
- 3 [カテゴリ] の中から [詳細] をクリックする
- 4 [Javascript を有効にする] にチェックを入れる
- 5 [OK] をクリックし、メニューバーの [Netscape] から [Netscape を終了] をクリックする



[OK] をクリックし、メニューバーの [Netscape] から [Netscape を終了] をクリックする

※アプリケーションを一度終了させないと、設定は登録されません。



2

設置・接続



2

- 2-1 設置する2-2
- 2-2 パソコンと接続する2-3

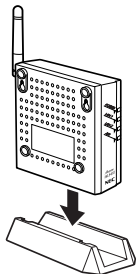
2-1 設置する

縦置きの場合

図のように縦置きスタンドを取り付けます。

設置の際は無線状態を最適にするため、アンテナが垂直になるように設置してください。

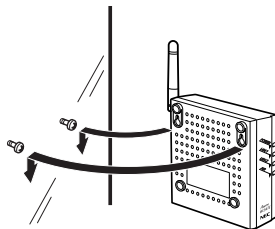
※縦置きスタンドと本体の向きを合わせてください。



壁掛けの場合

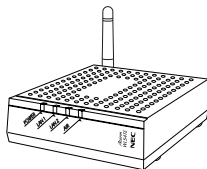
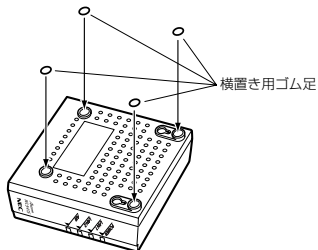
図のように壁に取り付けます。

※壁に取り付ける際は、あらかじめ壁掛け用台紙に合わせて添付のネジで取り付けてください。



横置きの場合

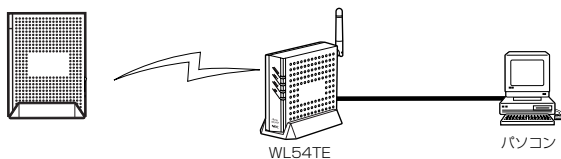
添付の横置き用のゴム足を取り付け、図のように設置します。



2-2 パソコンと接続する

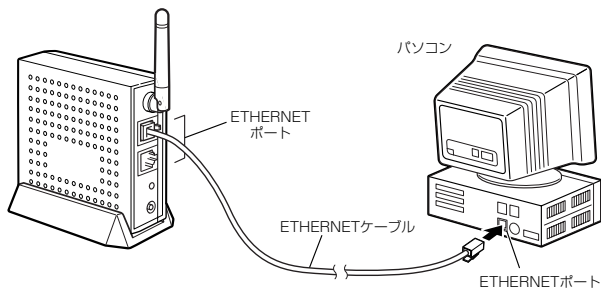
WL54TE をパソコンに接続して設定を行います。ゲーム機などパソコン以外の機器を接続する場合は、いったんパソコンに接続して設定を行ったあと、ゲーム機器に接続し直すことをお勧めします。パソコンによる設定環境がない場合は、P3-34 を参照してください。

無線 LAN アクセスポイント（親機）とのセットモデルの場合は、あらかじめ無線設定がされていますので設定の必要はありません。接続方法については、つなぎかたガイドを参照してください。



1 パソコンの電源を入れておく

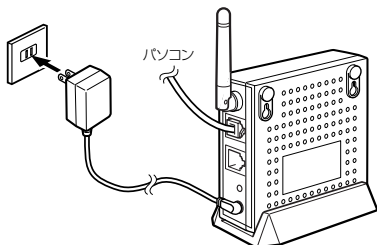
2 WL54TE の ETHERNET ポートとパソコンの ETHERNET ポートを ETHERNET ケーブルで接続する



3 AC アダプタを WL54TE に取り付ける

(次ページに続く)

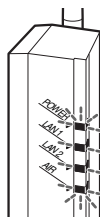
4 WL54TEのACアダプタを電源コンセントに接続する



5 WL54TEのPOWERランプが緑点灯することを確認する

※無線 LAN アクセスポイント（親機）と無線接続されていると、しばらくしてAIRランプが点滅します。セット品以外は3章の設定が完了するまで点滅しません。（各部の名前とはたらき ▶P1-5）

※ETHERNETポートにパソコンを接続しているため、LANランプも点灯します。



お願い

ゲーム機のMACアドレスを必要とするゲームアプリケーションをご利用の際に、複数台の機器を接続する場合は、以下の手順で接続してください。

- ①無線 LAN アクセスポイント（親機）とWL54TEの無線接続を確立する
- ②ゲーム機をWL54TEのETHERNETポートに接続する
(接続はLAN1、LAN2どちらでもかまいません。もう片方のETHERNETポートには、他の機器を接続しないでください。)
- ③WL54TEの電源を入れ直す
- ④ゲームアプリケーションを起動する

この手順後は、空いているETHERNETポートにパソコンやゲーム機を接続することができます。



お知らせ

●無線 LAN アクセスポイント（親機）の電源は、あらかじめ入れておいてください。

3

設定する

3-1	設定手順	3-2
3-2	パソコンのIPアドレスを確認する	3-4
3-3	らくらく無線スタートで設定する	3-10
3-4	Ethernet ボックスマネージャで 設定する	3-14
3-5	WWW ブラウザから設定する	3-21
3-6	WWW ブラウザでの設定について	3-29

- Windows® XPは、Microsoft® Windows® XP Home Edition operating system および Microsoft® Windows® XP Professional operating system の略です。
- Windows® Meは、Microsoft® Windows® Millennium Edition operating system の略です。
- Windows® 2000 Professionalは、Microsoft® Windows® 2000 Professional operating system の略です。
- Windows® 98は、Microsoft® Windows® 98 operating system の略です。

3-1 設定手順

設定はご使用環境にあわせて次のような手順で行います。

無線 LAN アクセスポイント（親機）とのセットモデルの場合は、すでに WL54TE の無線設定が行われていますので、この章での設定は必要ありません。ネットワーク名（SSID）・暗号化キーの変更を行う場合は、この章を参照して設定を行ってください。また、WL54TE を初期化した場合は、無線設定が初期化されますのでここで再設定を行ってください。

無線 LAN アクセスポイント（親機）がらくらく無線スタートに対応している場合は、らくらく無線スタートで簡単に設定することができます。

無線 LAN アクセスポイント（親機）が WARPSTAR でパソコンが Windows の場合は、Ethernet ボックスマネージャで設定できます。それ以外の場合は、WWW ブラウザ（クイック設定 Web）で設定します。

無線 LAN アクセスポイント（親機）として WR6600H、WR7800H、WR7600H をご使用になる場合は、無線 LAN アクセスポイント（親機）に添付されている CD-ROM（ユーティリティ）および取扱説明書を参照のうえ、設定を行ってください。

※Ethernet ボックスマネージャは以下の OS でご使用になれます。

Windows® XP/2000 Professional/Me

※Ethernet ボックスマネージャで設定できる無線 LAN アクセスポイント（親機）は次のとおりです。（2004年11月現在）

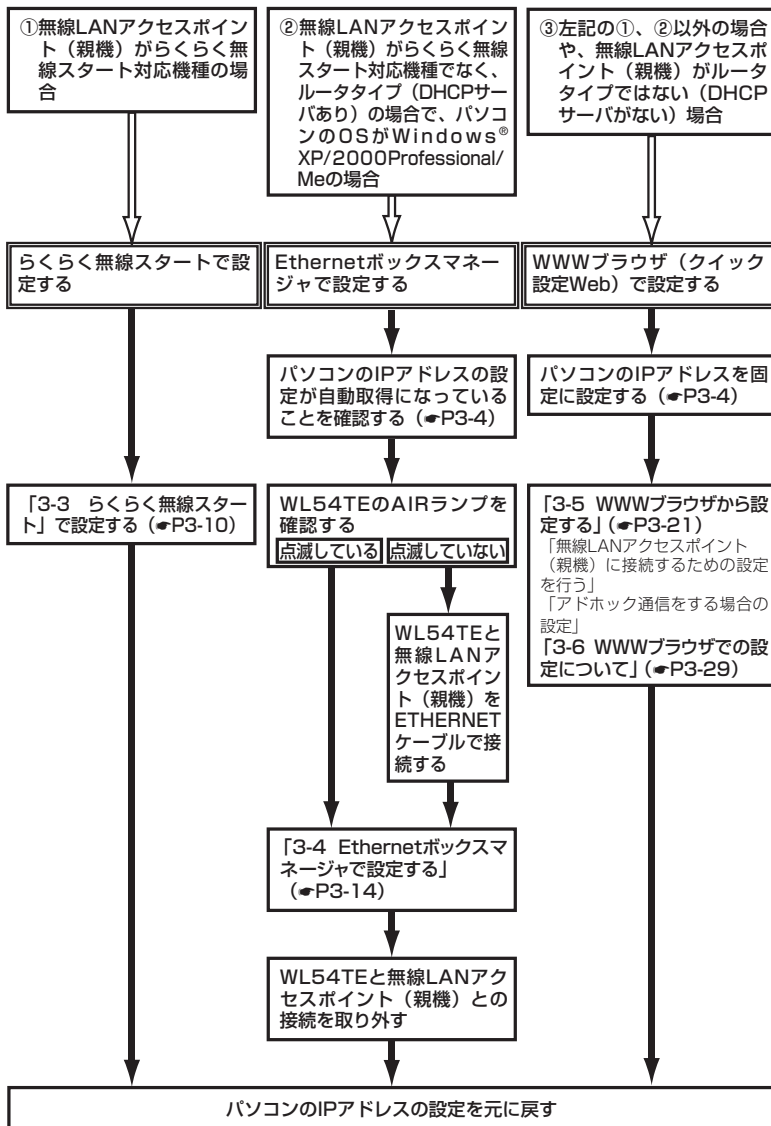
AtermWR6600H、AtermWR7800H、

AtermWL7600AP、AtermWL5400AP、AtermWD700 シリーズ、

AtermWD600 シリーズ、AtermWR7600H、AtermWR7610HV

ゲーム機から設定する場合は、「ゲーム機 PlayStation®2 用の「PlayStation® BB Navigator」で、WL54TE の設定を行う場合について」（●P3-34）を参照してください。

WL54TE 設定の手順



3

設定する

3-2 パソコンのIPアドレスを確認する

WL54TEをETHERNETポートに接続したパソコンから設定する際には、パソコンのIPアドレスの設定を固定にします。ただし、WL54TEと無線LANアクセスポイント(親機)を接続して設定する場合は、「IPアドレスを自動的に取得する」に設定します。設定後は、使用するネットワーク体系にあわせてIPアドレス/ネットマスクの設定を行ってください。

Windows® XPの場合

- 1 [スタート] - [コントロールパネル] を選択する
- 2 [ネットワークとインターネット接続] をクリックし、[ネットワーク接続] をクリックする
- 3 [ローカルエリア接続] を右クリックし、[プロパティ] をクリックする
- 4 [全般] タブをクリックし、[インターネットプロトコル (TCP/IP)] を選択し、[プロパティ] をクリックする

5 設定する環境にあわせて次のように設定する

■WL54TEと無線LANアクセスポイント(親機)を接続して設定する場合

- ① [IPアドレスを自動的に取得する] を選択する。
- ② [DNSサーバのアドレスを自動的に取得する] を選択する。
- ③ [OK] をクリックする。
- ④ [OK] または [閉じる] をクリックする。



「3-3 らくらく無線スタートで設定する」(☛P3-10) または 「3-4 Ethernet ボックスマネージャで設定する」(☛P3-14) に進みます。

■WL54TEと無線LANアクセスポイント(親機)を接続せずに設定する場合

- ① [次のIPアドレスを使う] をクリックする。

- ② 次のように入力する。

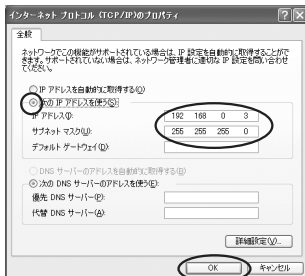
IPアドレス:

192.168.0.XXX (XXXは2～199、211～254の数字で同一ネットワーク内で使用していないIPアドレス)

サブネットマスク:

255.255.255.0

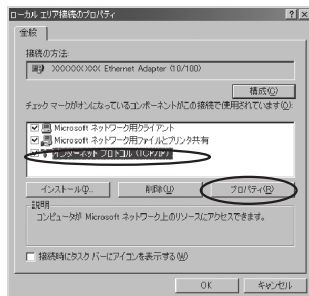
- ③ [OK] をクリックする。
- ④ [OK] または [閉じる] をクリックする。



「3-5 WWW ブラウザから設定する」(☛P3-21) に進みます。

Windows® 2000 Professional の場合

- 1 [スタート] - [設定] - [コントロールパネル] を選択する
- 2 [ネットワークとダイヤルアップ接続] をダブルクリックする
- 3 [ローカルエリア接続] を右クリックし、[プロパティ] をクリックする
- 4 リストの [インターネットプロトコル (TCP/IP)] を選択し、[プロパティ] をクリックする



- 5 設定する環境にあわせて次のように設定する

■ WL54TEと無線LANアクセスポイント（親機）を接続して設定する場合

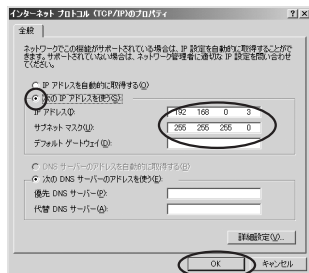
- ① [IPアドレスを自動的に取得する] を選択する。
- ② [DNSサーバのアドレスを自動的に取得する] を選択する。
- ③ [OK] をクリックする。
- ④ [OK] または [閉じる] をクリックする。



「3-3 手軽に無線スタートで設定する」(●P3-10) または 「3-4 Ethernet ボックスマネージャで設定する」(●P3-14) に進みます。

■ WL54TEと無線LANアクセスポイント（親機）を接続せずに設定する場合

- ① [次のIPアドレスを使う] をクリックする。
- ② 次のように入力する。
IPアドレス：
192.168.0.XXX (XXXは2～199、211～254の数字で同一ネットワーク内で使用していないIPアドレス)
サブネットマスク：255.255.255.0
- ③ [OK] をクリックする。
- ④ [OK] または [閉じる] をクリックする。



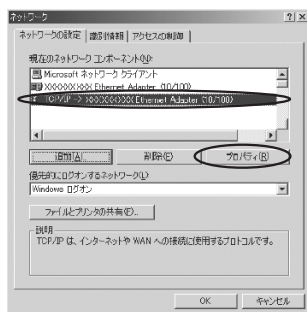
「3-5 WWW ブラウザから設定する」(●P3-21) に進みます。

Windows® Me/98SE/98 の場合

1 [スタート] - [設定] - [コントロールパネル] を選択する

2 [ネットワーク] アイコンをダブルクリックする

3 リストの [TCP/IP -> お使いの LAN カード (またはお使いの LAN ボード)] を選択し、[プロパティ] をクリックする



4 設定する環境にあわせて次のように入力する

■WL54TEと無線 LAN アクセスポイント (親機) を接続して設定する場合

① [IP アドレスを自動的に取得] をクリックする。

➡ 「3-3 らくらく無線スタートで設定する」(☛P3-10) または 「3-4 Ethernet ボックスマネージャで設定する」(☛P3-14) に進みます。

■WL54TEと無線 LAN アクセスポイント (親機) を接続せずに設定する場合

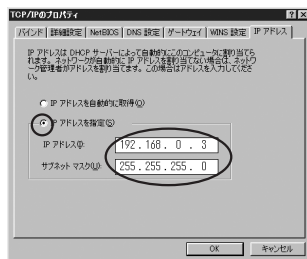
① [IP アドレスを指定] をクリックする。

② 次のように入力する。

IP アドレス :

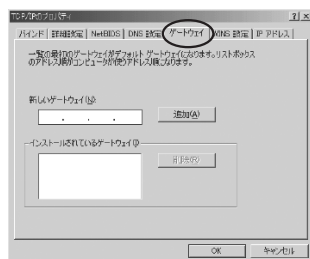
192.168.0.XXX (XXX は 2 ~ 199、211 ~ 254 の数字で同一ネットワーク内で使用していない IP アドレス)

サブネットマスク : 255.255.255.0

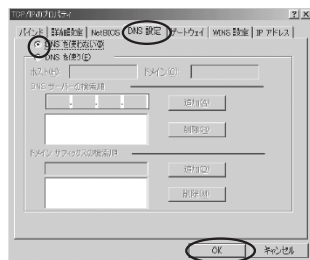


➡ 「3-5 WWW ブラウザから設定する」(☛P3-21) に進みます。

- 5 [ゲートウェイ] タブをクリックし、何も指定されていないことを確認する



- 6 [DNS 設定] タブをクリックし、[DNS を使わない] を選択して [OK] をクリックする



- 7 [OK] をクリックする

- 8 再起動の指示があった場合はパソコンを再起動する

Mac OS Xの場合

以下は、Mac OS X 10.2の例です。

1 アップルメニューの [システム環境設定] を開き、[ネットワーク] アイコンを選択する

2 [表示] を [内蔵 Ethernet] にする

3 次のように設定する

■WL54TEと無線LANアクセスポイント（親機）を接続せずに設定する場合

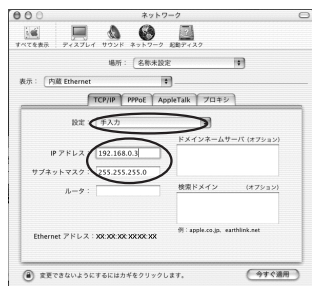
① [設定] を [手入力] にする。

② 次のように入力する。

IP アドレス：

192.168.0.XXX (XXXは2～199、211～254の数字で同一ネットワーク内で使用していないIPアドレス)

サブネットマスク：255.255.255.0



➡ 「3-5 WWW ブラウザから設定する」(●P3-21) に進みます。

4 [今すぐ適用] をクリックし、ウィンドウを閉じる

Mac OS 9.x/8.xの場合

1 アップルメニューの [コントロールパネル] の [TCP/IP] を開く

2 [経由先] を [Ethernet] にする

3 次のように設定する

■WL54TEと無線LANアクセスポイント(親機)を接続せずに設定する場合

- ① [設定方法] を [手入力] にする。
- ② IPアドレスとサブネットマスクを次のように入力する。

IPアドレス:

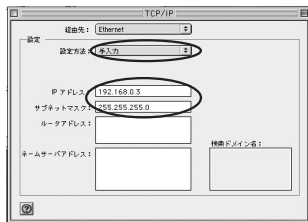
192.168.0.XXX (XXXは2～199、211～254の数字で同一ネットワーク内で使用していないIPアドレス)

サブネットマスク: 255.255.255.0



「3-5 WWWブラウザから設定する」(●P3-21)に進みます。

4 確認のダイアログが表示されたら [保存] をクリックする



3

設定する

3-3 らくらく無線スタートで設定する

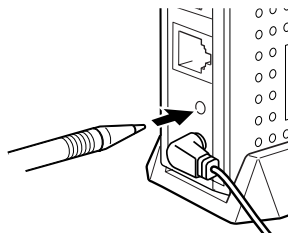
ここではWL54TEと無線LANアクセスポイント（親機）の設定をらくらく無線スタートで設定する場合を説明しています。

■ らくらく無線スタートで設定を行う場合のご注意

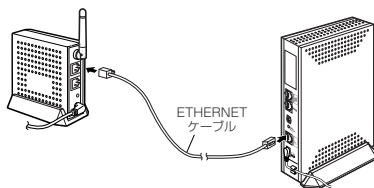


- 無線LANアクセスポイント（親機）側に暗号化設定がされていない場合は、らくらく無線スタートでの設定はできません。
- WL54TEを設定する場合は、必ずWL54TEを初期化した状態で設定してください。パスワードや他の暗号化モードが設定されている場合は、らくらく無線スタートで設定できない場合があります。
- 無線LANアクセスポイント（親機）側で「MACアドレスフィルタリング機能」を利用しているとき、設定する無線LAN端末（子機）が登録されていない場合は、らくらく無線スタートでの無線設定登録のときに、MACアドレスフィルタリングにも新たに登録されます。
ただし、MACアドレスフィルタリングのエントリーが制限数いっぱいに登録されている場合は、らくらく無線スタートは失敗になります。
WL54TEを「らくらく無線スタート」で登録する場合で、かつMACアドレスフィルタリングを有効にしている場合は、事前にWL54TEに接続するすべてのパソコンやゲーム機などのMACアドレスを登録しておく必要があります。
- 無線LANアクセスポイント（親機）側で「ESS-IDステルス機能（SSIDの隠蔽）」を「有効」に設定している場合でもらくらく無線スタートでの設定をすることができます。

- 1 WL54TEの電源が入っていることを確認する
- 2 WL54TEの背面にあるリセットスイッチをボールペンの先などで5秒押す
(AIRランプが橙点灯し、3秒以上でリセットスイッチが有効になります。)



- 3 リセットスイッチからボールペンなどははずす
- 4 WL54TEのAIRランプが消灯していることを確認する
- 5 ETHERNETケーブルでWL54TEのETHERNETポートと無線LANアクセスポイント(親機)のETHERNETポートを接続する
※無線LANアクセスポイント(親機)のETHERNETポートには設定するWL54TE以外接続しないでください。



接続後、1分間待ってから手順6へ進んでください。WL54TEが無線LANアクセスポイント(親機)からIPアドレスを取得します。

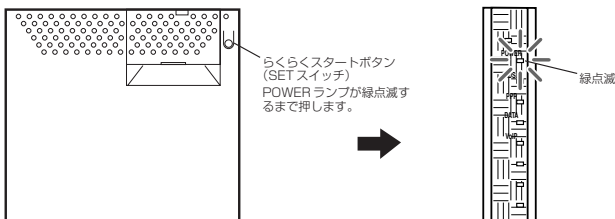
(次ページに続く)

6

無線 LAN アクセスポイント (親機) 側面のらくらくスタートボタン (SET スイッチ) を前面の POWER ランプが緑点滅に変わるまで押す (一瞬緑点滅したあと、すぐに手順 7 の緑と橙の交互点滅に変わることがあります。)

! 装置図は **WD700 シリーズの例です**

らくらくスタートボタン (SET スイッチ) の位置や形状は装置によって異なります。無線 LAN アクセスポイント (親機) の取扱説明書などで確認してください。



7

らくらくスタートボタン (SET スイッチ) をいったん離し、無線 LAN アクセスポイント (親機) 前面の POWER ランプが緑と橙の交互点滅を始めるまで待つ

緑点灯状態で橙点滅します。もし、橙のみ点滅の場合、他の無線カード (WL54AG) と接続されている可能性があります。

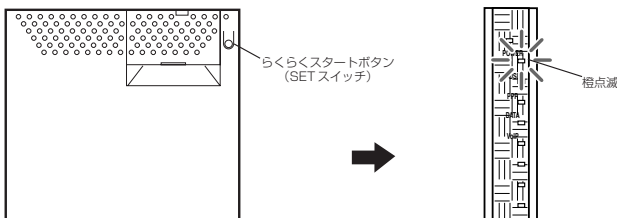
この場合は、すぐに無線 LAN アクセスポイント (親機) の電源を切り、手順 2 からやり直してください。

8

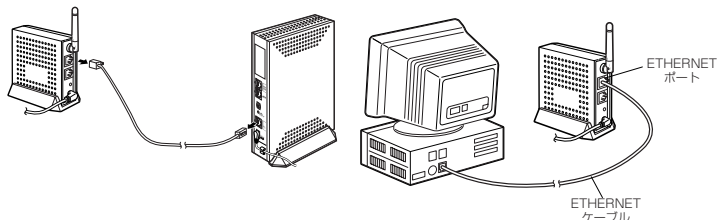
無線 LAN アクセスポイント (親機) 側面のらくらくスタートボタン (SET スイッチ) を POWER ランプが橙点灯するまで押す

POWER ランプが、橙点灯 (約 10 秒) すれば設定完了です。

もし、赤点灯した場合は、設定に失敗しています。手順 2 からやり直してください。



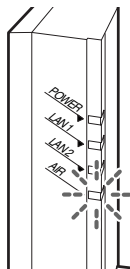
- 9 WL54TEと無線 LAN アクセスポイント（親機）の接続を取り外し、使用するパソコンやゲーム機に接続する



- 10 WL54TEのAIRランプが点滅することを確認する

無線 LAN アクセスポイント（親機）と無線通信が確立すると AIR ランプが点灯し、データ送受信中は点滅します。

- ・ 11g/11bモード ……緑点灯
- ・ 11aモード ……………橙点灯



- 11 無線 LAN アクセスポイント（親機）の接続をもとに戻す（ブロードバンドモデム等を正しく接続してください）

WL54TEに接続したパソコンやゲーム機からインターネットへアクセスしてみましょう。

パソコンの IP アドレスを確認する

パソコンの IP アドレスが「IP アドレスを自動的に取得する」になっていることを確認してください。(「3-2 パソコンの IP アドレスを確認する」(●P3-4))

WL54TE の AIR ランプを確認する

WL54TE の AIR ランプの状態を確認してください。

AIR ランプが点滅しているとき→無線 LAN アクセスポイント (親機) との無線設定は設定済みです。設定を変更する場合は、「Ethernet ボックスマネージャをインストールする」(●P3-15) に進みます。

WL54TE と無線 LAN アクセスポイント (親機) を ETHERNET ケーブルで接続しません。

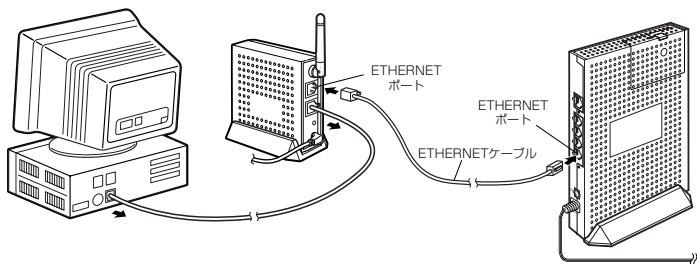
AIR ランプが消灯しているとき→「WL54TE と無線 LAN アクセスポイント (親機) を接続する」(● 下記) に進みます。

WL54TE と無線 LAN アクセスポイント (親機) を接続したあと、「Ethernet ボックスマネージャをインストールする」(●P3-15) に進みます。

WL54TE と無線 LAN アクセスポイント (親機) を接続する

WL54TE の AIR ランプが消灯しているときは、設定のため、WL54TE と無線 LAN アクセスポイント (親機) をいったん接続します。

- ETHERNET ケーブルで WL54TE の ETHERNET ポートと無線 LAN アクセスポイント (親機) の ETHERNET ポートをいったん接続する



- WL54TE とパソコンの接続はいったん外す
WL54TE の ETHERNET ポートとパソコンを接続している ETHERNET ケーブルをいったん取り外します。

Ethernet ボックスマネージャをインストールする

WL54TEを設定するために必要なユーティリティ「Ethernet ボックスマネージャ」をパソコンにインストールします。設定はWL54TEに接続したパソコンから行います。

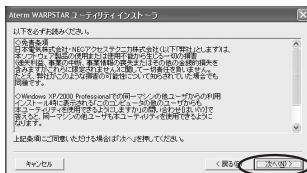
- 1 Windows® XP/2000 Professional/Me を起動する
Windows® XP/2000 Professionalの場合は、Administrator（権限のあるアカウント）でログオンしてください。
- 2 添付のCD-ROM（ユーティリティ集）をCD-ROMドライブにセットする
「このCD-ROMについて」（HTMLファイル）が表示されます。
「このCD-ROMについて」（HTMLファイル）が表示されない場合は、P3-17を参照してください。
- 3 内容を確認して または [閉じる] をクリックする

- 4 [Aterm WARPSTAR ユーティリティ] 画面で [次へ] をクリックする

[Aterm WARPSTAR ユーティリティ] 画面が表示されない場合は（●P3-17）を参照してください。

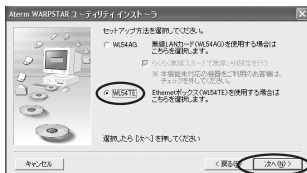
- 5 [次へ] をクリックする

- 6 画面の同意書を読み、同意できる場合は [次へ] をクリックする



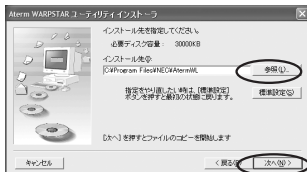
(次ページに続く)

- 7 [WL54TE] を選択し [次へ] をクリックする



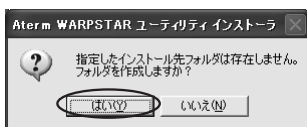
- 8 表示されたインストール先へインストールする場合は、[次へ] をクリックする

インストール先を変更する場合は、[参照] をクリックして変更してください。

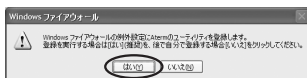


- 9 次の画面が表示された場合は、[はい] をクリックする

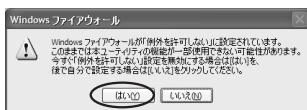
インストールが開始されます。



- 10 次の画面が表示された場合は、[はい] をクリックする

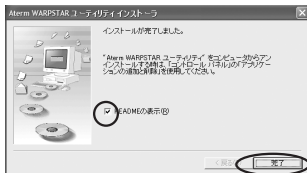


- 11 次の画面が表示された場合は、[はい] をクリックする



- 12 [READMEの表示] にチェックが入っている (☑) ことを確認し、[完了] をクリックする

Ethernet ボックスマネージャがインストールされました。




13 README をよく読み、[README] 画面を閉じる
インストールが完了します。

14 「この CD-ROM について」画面を閉じる

 「Ethernet ボックスマネージャで設定する」(●P3-18)に進みます。

Ethernet ボックスマネージャの音声ガイダンスについて

Ethernet ボックスマネージャでは音声で説明がされます。音声ガイダンスは画面左下の  をクリックして、再生か再生禁止の切り替えができます。

「この CD-ROM について」(HTML ファイル) や [Aterm WARPSTAR ユーティリティ] 画面が表示されないときは

- 「この CD-ROM について」(HTML ファイル) が自動起動しない場合には、以下の操作を行います。
 - ① Windows [®] の [スタート] をクリックし、[ファイル名を指定して実行] を選択する
 - ② 名前の欄に、CD-ROM ドライブ名と ¥index.html と入力し、[OK] をクリックする
(例：CD-ROM ドライブ名が Q の場合、Q：¥index.html)
- [Aterm WARPSTAR ユーティリティ] 画面が表示されない場合は、以下の操作を行います。
 - ① Windows [®] の [スタート] をクリックし、[ファイル名を指定して実行] を選択する
 - ② 名前の欄に、CD-ROM ドライブ名と ¥util¥setup.exe と入力し、[OK] をクリックする
(例：CD-ROM ドライブ名が Q の場合、Q：¥util¥setup.exe)

Ethernet ボックスマネージャで設定する

ここでは、無線LANアクセスポイント（親機）の設定に合わせてWL54TEを設定する場合を説明しています。無線LANアクセスポイント（親機）も同時に設定する場合は無線LANアクセスポイント（親機）の機能詳細ガイドを参照してください。

- 1 ETHERNET ケーブルでWL54TE (ETHERNET ボックス) のETHERNET ポートとパソコンのETHERNET ポートを接続する
パソコンがIPアドレスを取得するまで1分程待ちます。
- 2 無線LANアクセスポイント（親機）の電源を切る
無線LANアクセスポイント（親機）の電源はいったん切っておきます。
- 3 [スタート] - [プログラム] - [Aterm WARPSTARユーティリティ] - [Ethernet ボックスマネージャ] をクリックする

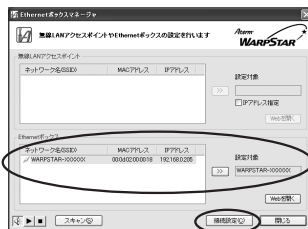


デスクトップの [Ethernet ボックスマネージャ] アイコンをダブルクリックしても起動できます。

- 4 次の画面で [設定対象] を確認し、[接続設定] をクリックする

[ETHERNET ボックス] の接続対象がWL54TEになっていることを確認してください。（MACアドレスとIPアドレスを確認してください。）MACアドレスは、WL54TEの側面に記載されています。

※うまく表示されないときは、ETHERNET ケーブルの接続を確認のうえ、[スキャン] をクリックしてください。



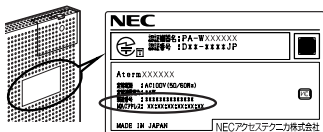
- 5 [ネットワーク名] に接続する無線LANアクセスポイント（親機）のネットワーク名 (SSID) を入力する



※無線 LAN アクセスポイント（親機）の工場出荷時のネットワーク名は、無線 LAN アクセスポイント（親機）の底面に貼ってある「無線 LAN 設定ラベル」に記載されています。



ただし、無線 LAN アクセスポイント（親機）の底面に「無線 LAN 設定ラベル」がない場合の工場出荷時のネットワーク名は、「WARPSTAR-XXXXXX」（XXXXXX は無線 LAN アクセスポイント（親機）の側面に記載されている MAC アドレスの下 6 桁）です。



6

無線 LAN アクセスポイント（親機）の設定に合わせて暗号化を設定する

■暗号化モードで WEP を使用する場合

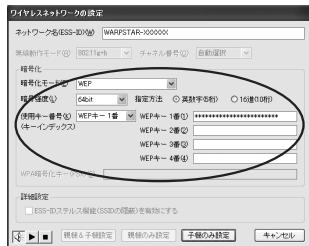
- ① [暗号化モード] で [WEP] を選択する
- ② 暗号強度を [64bit] [128bit] [152bit] から選択する
[64bit] (弱) < [128bit] < [152bit] (強) の順で強い暗号がかかります。
- ③ [指定方法] で [英数字] または [16 進] を選択する
- ④ [使用キー番号] を [キー 1 番～キー 4 番] から選択する
- ⑤ ④で指定したキー番号に③で指定した方法で任意の暗号を入力する

■暗号化モードで [WPA-PSK (TKIP)]、または [WPA-PSK (AES)] を使用する場合

- ① [暗号化モード] で [WPA-PSK (TKIP)]、または [WPA-PSK (AES)] を選択する
- ② WPA 暗号化キーを入力する
WPA 暗号化キーは、8～63 桁の英数記号、または、64 桁の 16 進数で入力します。

※無線 LAN アクセスポイント（親機）は工場出荷時には暗号化の設定がされていません。

無線 LAN アクセスポイント（親機）の底面に記載されている暗号化設定を参照して設定を行ってください。（手順 5 の図参照）



無線 LAN アクセスポイント（親機）の機種によっては出荷時の暗号化設定がされている場合があります。その場合、無線 LAN アクセスポイント（親機）底面に暗号化設定が記載されており、左記設定方法を参照のうえ設定してください。

3

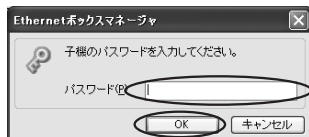
設定する

（次ページに続く）

7 [子機のみ設定]をクリックする

8 次の画面が表示されたら WL54TE のパスワードを入力し、[OK] をクリックする

初期値の場合、空欄のまま [OK] をクリックします。

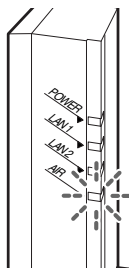


9 無線 LAN アクセスポイント（親機）の電源を入れ、無線 LAN アクセスポイント（親機）と WL54TE（子機）とを接続していた ETHERNET ケーブルを外す

10 WL54TE の AIR ランプが緑または橙点滅することを確認する

無線 LAN アクセスポイント（親機）と無線通信が確立すると AIR ランプが点灯し、データ送受信中は点滅します。

- ・ 11g/11b モード …… 緑点灯
- ・ 11a モード …………… 橙点灯



! 重要

WL54TE の設定を終了したあとは、パソコンの IP アドレスの設定をお使いのネットワーク環境（ルータなど）に合わせて戻してください。



これで無線 LAN 端末（子機）の無線設定は完了です。ここでは無線 LAN アクセスポイント（親機）の設定の必要はありません。設定する場合は、無線 LAN アクセスポイント（親機）の取扱説明書を参照してください。

パソコンの IP アドレスを確認する

パソコンの IP アドレスが固定になっていることを確認してください。(☛P3-4)

無線 LAN アクセスポイント (親機) の電源を切り、WL54TE の電源を入れ直す

WWW ブラウザで設定する場合は、無線 LAN アクセスポイント (親機) の電源を切り、WL54TE の電源をいったん切って電源を入れ直してから設定してください。

無線 LAN アクセスポイント (親機) に接続するための設定を行う

WWW ブラウザで無線 LAN アクセスポイント (親機) との通信ができるようにするための設定を行います。

Ethernet ボックスマネージャが使える機器 (Windows[®]XP/2000Professional/Me) では Ethernet ボックスマネージャでの設定をお勧めします。

ゲーム機で設定する場合は「ゲーム機 PlayStation[®]2 用の「PlayStation[®]BB Navigator」で、WL54TE の設定を行う場合について」(☛P3-34) を参照してください。

※お使いの WWW ブラウザによっては表示される画面が異なる場合があります。

1 パソコンなどを起動する

2 WWW ブラウザを起動し、WL54TE の IP アドレスを入力し、設定画面を開く (工場出荷時は 192.168.0.205 です)

例: <http://192.168.0.205/>

WWW ブラウザの設定画面が表示されない (☛P4-2)

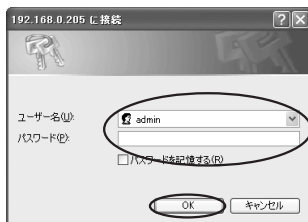
※ WL54TE の IP アドレスを変更した場合はそのアドレスを入力してください。(装置 IP アドレスの設定方法 ☛P3-31)

3 ユーザー名には「admin」と入力し、パスワードは空欄のまま [OK] をクリックする

(「admin」は、半角小文字で入力してください。)

また、パスワードはあとで登録、変更できます。パスワードは、セキュリティのため必ず設定してください。(☛P3-32)

4 [無線 LAN 設定] をクリックする



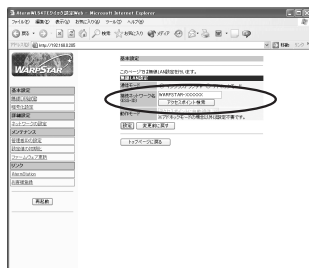
(次ページに続く)

5 通信モードで【インフラストラクチャ】を選択する

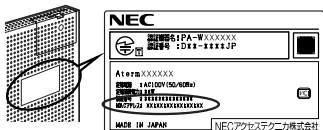


6 【接続ネットワーク名】に無線ネットワーク内で使用するネットワーク名を入力する

使用する無線 LAN アクセスポイント（親機）のネットワーク名を確認しておいてください。



- ※ 無線 LAN アクセスポイント（親機）として WARPSTAR を使う場合、工場出荷時のネットワーク名は、無線 LAN アクセスポイント（親機）の底面に貼ってある「無線 LAN 設定ラベル」に記載されています。ただし、無線 LAN アクセスポイント（親機）の底面に「無線 LAN 設定ラベル」がない場合の工場出荷時のネットワーク名は、「WARPSTAR-XXXXXX」（XXXXXX は無線 LAN アクセスポイント（親機）の側面に記載されている MAC アドレスの下 6 桁）です。
- ※ 無線 LAN アクセスポイント（親機）とのセットモデルの場合、工場出荷時のネットワーク名は、「無線 LAN 設定ラベル」（無線 LAN アクセスポイント（親機）底面に貼付のラベル）に設定済みになっています。ただし、初期化した場合は初期値の [WARPSTAR-xxxxxx]（xxxxxx は MAC アドレスの下 6 桁）になります。
- ※ [アクセスポイント検索] をクリックして選択することもできます。



7 [設定] をクリックする

8 [OK] をクリックする

9 [再起動] をクリックする

10 [暗号化設定] をクリックし、無線 LAN アクセスポイント（親機）の暗号化設定にあわせて暗号化の設定を行う

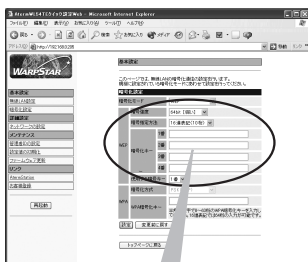
■暗号化モードでWEPを使用する場合

- ① [暗号化モード] で [WEP] を選択する
 - ② [暗号強度] を「64bit [弱い]」「128bit [普通]」「152bit [強い]」から選択する
 - ③ [暗号指定方法] で暗号化キーの種類を [英数字] または [16進表記] を選択する
- ※ [英数字] → 英数字 (0～9、a～z、A～Z) の組み合わせで暗号を作成します。
[16進表記] → 16進表記 (0～9、a～f、A～F) の組み合わせで暗号を作成します。
- ※指定した暗号強度によりそれぞれの入力桁数は異なります。
- ④ [使用する暗号化キー] を [1番～4番] から選択する
 - ⑤ [暗号化キー] は④で指定した番号に③で指定した方法で任意の暗号を入力する

※無線 LAN アクセスポイント（親機）とのセットモデルの場合は、暗号化キー1番が設定済みになっています。ただし、初期化した場合は設定がクリアされます。

■暗号化モードで [WPA-PSK (TKIP)]、または [WPA-PSK (AES)] を使用する場合

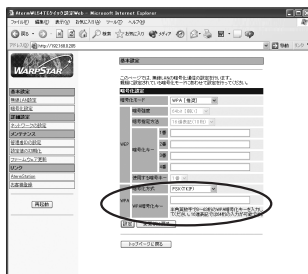
- ① [暗号化モード] で [WPA [推奨]] を選択する
- ② [暗号化方式] で [PSK (TKIP)] または [PSK (AES)] [推奨] を選択する
- ③ [WPA 暗号化キー] を入力する
WPA 暗号化キーは、8～63桁の英数字、または、64桁の16進表記で入力します。



暗号化キーの入力例：

[64bit] の場合 (16進数/10桁)
0123abcd

[128bit] の場合 (16進数/26桁)
0123456789abcd9876543210



(次ページに続く)

※暗号化キーに使用できる文字は次の通りです。

- ・ 8～63桁の場合

英数記号

【0～9、a～z、A～Z、下記の記号】

!	%)	-	:	?]	{
"	&	*	.	<	@	^	
#	'	+	/	=	[_	}
\$	(,	:	>	\	`	~

「\」（バックスラッシュ）は、パソコンの設定によっては「¥」と表示されます。

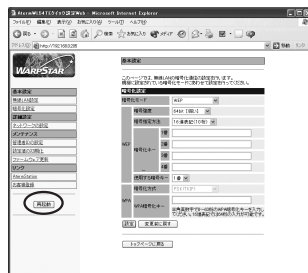
- ・ 64桁の場合

16進数【0～9、a～f、A～F】

11 【設定】をクリックする

12 【OK】をクリックする

13 【再起動】をクリックする



! 重要

WL54TE の設定を終了したあとは、パソコンの IP アドレスの設定をお使いのネットワーク環境（ルータなど）に合わせて戻してください。

📢 お知らせ

- Mac OS X で Internet Explorer をご利用の場合、WWW ブラウザでの設定が反映されないことがあります。その場合にはキャッシュの設定を行ってください。（キャッシュの設定
● P3-30）

■暗号化について

ユーザーが指定した任意の文字列（暗号化キー）を無線 LAN アクセスポイント（親機）と無線 LAN 端末（子機）に登録することによって、暗号化キーが一致した場合のみ通信ができるようになる機能です。これにより、無線 LAN アクセスポイント（親機）と無線 LAN 端末（子機）との間で送受信される無線通信データを暗号化して保護しますので、第三者からの傍受や盗聴から守ります。

<暗号化方式について>

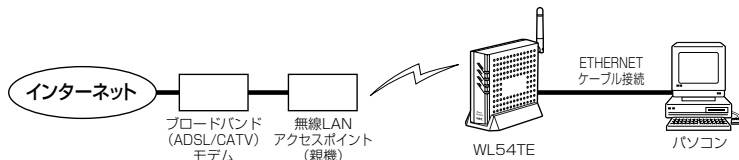
- **WEP (Wired Equivalent Privacy)**
IEEE802.11 で定められた暗号化方式。
暗号化キーが一致した場合のみ通信できるようになります。
- **TKIP (Temporal Key Integrity Protocol)**
Wi-Fi Alliance の新セキュリティプロトコル (WPA) に採用の暗号化方式。
パケットごとに暗号化キー (WEP) を変更する機能やメッセージごとに改ざんを防ぐ機能があるため、WEP よりさらに強固なガードを実現します。
- **AES (Advanced Encryption Standard)**
米国商務省標準技術局 (NIST) が選定した次世代の暗号化方式。
WEP よりさらに強固な暗号化を行うことができます。

● お願い ●

- 暗号化の設定は必ず無線 LAN アクセスポイント（親機）と無線 LAN 端末（子機）で同じ設定にしてください。
- 暗号化キーは無線 LAN アクセスポイント（親機）1 つにつき 1 つだけ使用します。複数の無線 LAN 端末（子機）を使用する場合、すべての無線 LAN 端末（子機）に無線 LAN アクセスポイント（親機）と同じ暗号化キーを設定してください。
らくらく無線スタートで暗号化の設定を行った場合、暗号化キーは 1 番に設定されています。
- 1 つのネットワークで使用できる暗号化方式は、1 つです。混在はできません。また、AES、TKIP の暗号化方式をご利用になるには、対応した無線 LAN 端末（子機）が必要です。

通信する

設定が完了したら実際にインターネットに接続するなどしてWL54TEに接続したパソコンから無線LANアクセスポイント（親機）へ通信ができることを確認してください。ここでは次のような構成でインターネットに接続する場合を例に説明します。



1 WWW ブラウザを起動する

2 外部のホームページを開く

例) ホームページ AtermStation : <http://121ware.com/aterm/>



お知らせ

- WL54TEに接続するパソコンは、使用するネットワーク体系にあわせたIPアドレス/ネットマスクの設定を行ってください。

！ 無線LANアクセスポイント（親機）でMACアドレスによる接続制限を行う場合

無線LANアクセスポイント（親機）でMACアドレスによる接続制限を行う場合（MACアドレスフィルタリング）、通常は無線LAN端末（子機）のMACアドレスを登録することで無線接続する無線LAN端末（子機）を制限できます。ただし、WL54TEを無線LAN端末（子機）として接続するときは、WL54TEのMACアドレスだけでなく、WL54TEに接続しているパソコンなどの端末のMACアドレスも登録してください。また、WL54TEに接続する端末が複数台ある場合は、すべての端末のMACアドレスを登録してください。

→WL54TEでは、接続されている複数の端末のうち、最初にアクセスのあった端末のMACアドレスを記憶し、他の端末からのアクセス時はMACアドレスを最初の端末のものに変換します。

このため、MACアドレスフィルタに未登録の端末が最初にアクセスすると、WL54TEに接続しているすべての端末が無線接続できなくなります。

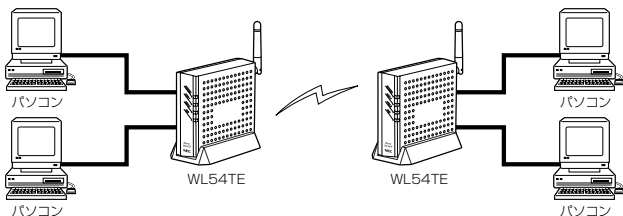
また、MACアドレスフィルタに登録済みの端末が最初にアクセスすると、MACアドレスフィルタに未登録の端末でも無線接続できてしまいます。

さらに、WL54TEのMACアドレスを登録していない場合、WL54TEからすべての端末を外したときにAIRランプが消灯します。

アドホック通信をする場合の設定

無線 LAN アクセスポイント（親機）を経由せず、無線 LAN 端末（子機）どうしてアドホック通信をする場合の設定をします。

設定するには、パソコンの IP アドレスの設定が必要です。「3-2 パソコンの IP アドレスを確認する」（☛P3-4）を参照して設定してください。



1 パソコンを起動する

2 WWW ブラウザを起動し、WL54TE の IP アドレスを入力し、設定画面を開く（工場出荷時は 192.168.0.205 です）

例) <http://192.168.0.205/>

WWW ブラウザの設定画面が表示されない（☛P4-2）

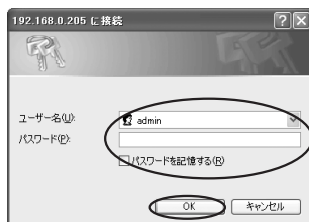
※WL54TEのIPアドレスを変更した場合はそのアドレスを入力してください。

（装置 IP アドレスの設定方法 ☛P3-31）

3 ユーザー名には「admin」と入力し、パスワードは空欄のまま【OK】をクリックする

（「admin」は半角小文字で入力してください。）

また、パスワードはあとで登録、変更できます。パスワードは、セキュリティのため必ず設定してください。（☛P3-32）



4 【無線 LAN 設定】をクリックする



5 通信モードで【アドホックモード】
を選択する



6 【接続ネットワーク名】に無線ネットワーク内で使用するネットワーク
名を入力する

※【アクセスポイント検索】をクリックして選択することもできます。

7 【動作モード】、【使用チャンネル】を接続先とあわせて設定する

8 【設定】をクリックする

9 【OK】をクリックする



10 【再起動】をクリックする

11 【暗号化設定】をクリックし、接続先の暗号化設定にあわせて暗号化の
設定を行う

暗号化の設定方法は、「無線 LAN アクセスポイント（親機）に接続するための設定を
行う」の手順 10（●P3-23）を参照してください。

12 【設定】をクリックする

13 【OK】をクリックする

14 【再起動】をクリックする

15 アドホック通信をする別の無線 LAN 端末（子機）が WL54TE の場合
は、同様に手順 1～14 の設定を行う

※アドホック通信をするそれぞれの WL54TE には、異なる IP アドレスを設定する必
要があります。WL54TE の IP アドレスの設定方法は、P3-31 を参照してください。

※WL54TE 以外の無線 LAN 端末（子機）の場合は、無線 LAN 端末（子機）に添付の
取扱説明書に従って設定してください。

! 重要

WL54TE の設定を終了したあとは、パソコンの IP アドレスの設定をお使いのネット
ワーク環境（ルータなど）に合わせて戻してください。

📢 お知らせ

●Mac OS X で Internet Explorer をご利用の場合、WWW ブラウザでの設定が反映されないこと
があります。その場合にはキャッシュの設定を行ってください。（キャッシュの設定 ●P3-30）

3-6 WWW ブラウザでの設定について

WWW ブラウザでクイック設定 Web を起動し、WL54TE の設定ができます。設定の際には、パソコンの IP アドレスが固定になっている必要があります。(●P3-4)

また、無線 LAN アクセスポイント (親機) の電源はいったん切り、WL54TE の電源を入れ直してから設定してください。

ゲーム機で設定する場合は「ゲーム機 PlayStation®2 用の「PlayStation®BB Navigator」で、WL54TE の設定を行う場合について」(●P3-34) を参照してください。

※お使いの WWW ブラウザによっては表示される画面が異なる場合があります。

起動のしかた

クイック設定 Web は次の方法で起動します。

1 パソコンなどを起動する

2 WWW ブラウザを起動し、WL54TE の IP アドレスを入力し、設定画面を開く (工場出荷時は 192.168.0.205 です)

例: <http://192.168.0.205/>

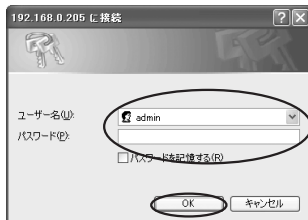
WWW ブラウザの設定画面が表示されない (●P4-2)

※ WL54TE の IP アドレスを変更した場合はそのアドレスを入力してください。(装置 IP アドレスの設定方法 ●P3-31)

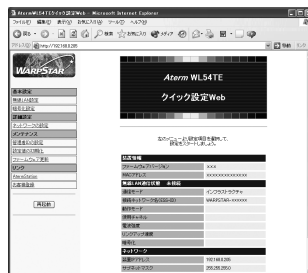
3 ユーザー名には「admin」と入力し、パスワードは空欄のまま【OK】をクリックする

(「admin」は、半角小文字で入力してください。)

また、パスワードはあとで登録、変更できます。パスワードは、セキュリティのため必ず設定してください。(●P3-32)



クイック設定 Web が表示されます。



(次ページに続く)

❗ 設定の登録のしかた

それぞれのページで [設定] をクリックしたあと、[再起動] をクリックして、WL54TE を再起動することにより設定内容を WL54TE に書き込みます。

📢 お知らせ

● Mac OS X で Internet Explorer をご利用の場合、WWW ブラウザでの設定が反映されないことがあります。その場合には、以下の手順でキャッシュの設定を行ってください。

- ① Internet Explorer を起動し、メニューバーの [Explorer] - [環境設定] をクリックします。
- ② [Web ブラウザ] の [詳細設定] をクリックします。
- ③ [キャッシュ] - [ページの更新] を [常に] にチェックします。
- ④ [OK] をクリックします。



設定項目について

ここではそれぞれの項目で何が設定できるのかを説明しています。
設定の変更が必要な場合は、それぞれの画面で設定を行ってください。

【基本設定】

■無線 LAN 設定

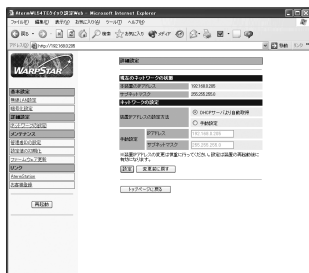
接続ネットワーク名や通信モードを設定します。
詳細については、P3-21 を参照してください。

■暗号化設定

暗号化の設定をします。
詳細については、P3-23 を参照してください。

【詳細設定】

■ネットワークの設定



現在のネットワークの状態 : WL54TEの現在の「IP アドレス」「サブネットマスク」を表示しています。

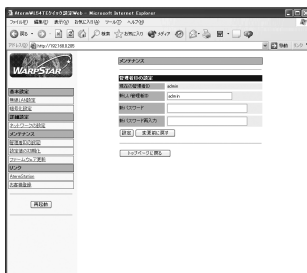
ネットワークの設定

装置 IP アドレスの設定方法 : WL54TE の IP アドレスを、無線 LAN アクセスポイント（親機）などの DHCP サーバから自動的に取得するか、手動で設定するかを選択します。

手動設定 : IP アドレス、サブネットマスクを手動で設定する場合に入力します。

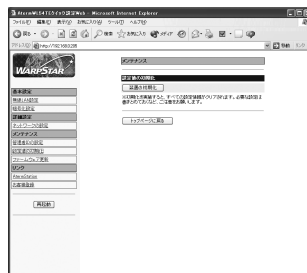
【メンテナンス】

■管理者 ID の設定



- 管理者 ID : 管理者名（ユーザー名）を変更できます。（初期値：admin）
- パスワード : 管理者パスワード（パスワード）を設定できます。
（初期値：空欄）
使用できる文字は英数半角文字と半角記号で最大 15 文字まで設定できます。

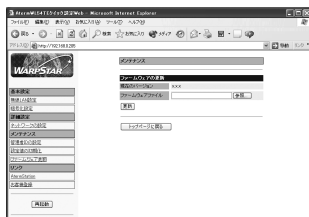
■設定値の初期化



- 装置の初期化 : ① [装置の初期化] をクリックする
② [OK] をクリックするとWL54TE の設定が初期値に戻ります。

■ファームウェア更新

次の手順で、WL54TEのバージョンアップができます。



1 最新のファームウェアをホームページ AtermStation からダウンロードする

ファイルが圧縮されている場合は、解凍します。

2 【参照】をクリックする

3 ダウンロードしたファームウェアのファイルを指定する

4 【更新】をクリックする

5 【OK】をクリックする

6 【OK】をクリックする

7 【再起動】をクリックする

3

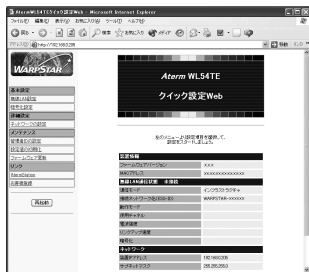
設定する

【リンク】

ホームページ AtermStation、お客様登録のページにリンクしています。

AtermStation では商品情報、資料請求、バージョンアップ、サポート情報など、Aterm について役立つ情報を掲載しています。

※お使いのモデムやルータ、およびパソコンの設定環境によってはリンク先に接続できない場合があります。



ゲーム機 PlayStation®2 用の「PlayStation® BB Navigator」で、WL54TE の設定を行う場合について

WL54TE の設定は、Ethernet ボックスマネージャで簡単に行えます。Ethernet ボックスマネージャをお使いになれるパソコン (Windows® XP/2000 Professional/Me) をお持ちの場合は、いったん WL54TE にパソコンを接続して設定することをお勧めします。(●P3-14)

パソコンによる設定環境がない場合は、以下の方法で、ゲーム機 (PlayStation®2 用「PlayStation® BB Navigator」) から設定を行うことができます。

なお、WL54TE の設定を行う前に、無線 LAN アクセスポイントの無線 LAN 使用チャネルや暗号化設定などの設定を完了させておいてください。(無線 LAN アクセスポイントの設定については、その製品の取扱説明書をご確認ください。)

? 無線 LAN アクセスポイント (親機) とのセットモデルの場合

無線 LAN アクセスポイント (親機) とのセットモデルでは無線 LAN の設定は設定済で出荷しておりますので、通常 WL54TE の設定を変更する必要はありません。設定を変更される場合は、以下の手順に従ってください。

1 設定環境を確認する

WL54TE に接続して設定を行う機器には以下の条件が必要です。

- ・ ETHERNET ポートが装備されていること
- ・ TCP/IP による通信環境が装備されていること
- ・ TCP/IP のネットワーク設定で、固定 IP アドレスの設定が可能であること
- ・ WL54TE のクイック設定 Web を開くことができる WWW ブラウザ機能 (“PlayStation®2” 用の「PlayStation®BB Navigator」) が用意されていること
- ・ WWW ブラウザソフトの画面を表示できる出力 (テレビ出力など) が装備されていること

2 WL54TE とゲーム機を接続する

WL54TE の ETHERNET ポートと、接続機器の ETHERNET ポートを ETHERNET ケーブルで直接接続します。

- ・ WL54TE と接続機器の間に HUB などを接続しないでください。
- ・ 設定が完了するまでもうひとつの ETHERNET ポートには他の機器を接続しないでください。

3 接続機器のネットワーク設定

設定を行う機器のネットワーク設定画面を開き、以下のとおり設定を行ってください。

機器のIPアドレス：192.168.0.100

サブネットマスク：255.255.255.0

※ DHCP から自動的に IP アドレスを取得せず、手動設定としてください。

※ デフォルトゲートウェイ、DNS サーバなど、それ以外の設定は空欄のままにします。

4 WL54TE のクイック設定 Web を開く

・ 次のアドレスを入力します。

http://192.168.0.205/nonpc_menu.html

❓ クイック設定 Web を開けない場合は...

「サーバが見つかりません」等のエラーメッセージが出て設定画面を開けない場合は、WL54TE が無線 LAN 通信などにより、DHCP サーバの存在するネットワークに接続されていて、WL54TE の IP アドレスが書き換わっている可能性があります。

この場合は、ネットワーク内の DHCP サーバ（無線 LAN アクセスポイントやルータ、ADSL モデムなど）の電源を切り、WL54TE を再起動したうえで、上記操作を行ってください。

DHCP サーバが存在しない状態で、WL54TE を再起動すれば、WL54TE の IP アドレスは、工場出荷時の設定（192.168.0.205）に戻ります。

5 必要な設定を行う

P3-21 を参照して、必要な無線 LAN の設定を行ってください。

❗ ご注意

もし、Web 設定画面を開く際に、無線 LAN アクセスポイントの電源を切っていた場合は、Web 設定画面が開けることを確認したあとに、無線 LAN アクセスポイントの電源を入れ直してください。

また、その後は、必要なすべての設定が完了するまで、WL54TE の再起動は行わないようご注意ください。設定途中で再起動を行うと、再度無線 LAN アクセスポイントから IP アドレスを取得してしまい、設定画面に戻ってくるができなくなる可能性があります。

6

WL54TEの電源を入れ直す

すべての設定が終わったら、WL54TEを再起動してください。

7

無線LANの通信を確認する

WL54TEのAIRランプが点滅することを確認します。

インターネットへの接続や、オンラインゲームの動作チェックなどにより、通信が正しく行われていることをご確認ください。無線LANアクセスポイント側のインターネット接続が正しく行われている必要があります。

もし正しく通信が行えない場合は、無線LANアクセスポイントの設定画面などに接続できるかどうかを、接続機器のWWWブラウザソフトを用いて確認してみてください。

無線LANアクセスポイント（親機）がWR7800H、WR6600H、WR7600Hでワイヤレスセット（TE）をご利用の場合は、無線LANアクセスポイント（親機）のクイック設定 Web (<http://web.setup/>) を開くことにより、無線LANの通信確認が行えるとともに、あわせて無線LANアクセスポイント（親機）のインターネット接続設定を行うことが可能です。詳しくは、無線LANアクセスポイント（親機）の取扱説明書をご覧ください。



重要

WL54TEの設定を終了したあとは、ゲーム機のIPアドレスの設定をお使いのネットワーク環境（ルータなど）に合わせて戻してください。



4

お困りのときは



4

- 4-1 トラブルシューティング……………4-2
- 4-2 初期化する……………4-4

4-1 トラブルシューティング

トラブルが起きたときや疑問点があるときは、まずこちらをご覧ください。該当項目がない場合や、対処をしても問題が解決しない場合は、WL54TEを初期化し(●P4-4)、初めから設定し直してみてください。初期化を行うとWL54TEのすべての設定が初期値(●P4-5)に戻りますのでご注意ください。

設置に関するトラブル

症 状		原因と対策
電源を入れたとき	POWERランプが点灯しない	電源が入っていません。 ●ACアダプタ(電源プラグ)が外れている →ACアダプタ(電源プラグ)を電源コンセントに差し込んでください。 ●ACアダプタ(電源プラグ)がパソコンの電源に連動したコンセントに差し込まれている →電源はパソコンの電源などに連動したコンセントではなく、壁などの電源コンセントに直接接続してください。パソコンの電源が切れるとWL54TEに供給されている電源も切れてしまいます。 ●ACアダプタ(電源プラグ)が破損していないか確認してください。破損している場合はすぐにACアダプタ(電源プラグ)をコンセントから外して別紙に示す修理受け付け先またはお問い合わせ先にご相談ください。
AIRランプが点滅しない		●無線LANアクセスポイント(親機)とWL54TEとの間の無線状態が悪い場合があります。無線LANアクセスポイント(親機)とWL54TEを近づけてみてください。 また、無線LANアクセスポイント(親機)とWL54TEが近すぎても通信できない場合があります。この場合は1m以上離してご使用ください。 ●設定に誤りがある場合があります。 ※どうしても動作しない場合は、初期化して最初から設定し直してください。(●P4-4)
WWWブラウザの設定画面が表示されない		●パソコンのIPアドレスが正しく設定されているか確認してください。(●P3-4) すでにWL54TEが、無線LAN等によりDHCPサーバの存在するネットワークに接続されている場合は、WL54TEのIPアドレスがDHCPにより変わってしまっている可能性があります。この場合は、ネットワーク内のDHCPサーバ(ルータやADSLモデム等)の電源を切り、再起動したうえで設定をしてください。DHCPサーバがない状態でWL54TEを再起動するとWL54TEのIPアドレスは工場出荷時の設定(192.168.0.205)に戻ります。
WL54TEが正常に動作しないが、原因がわからない		●設定に誤りがある場合があります。 ※どうしても動作しない場合は、初期化して最初から設定し直してください。(●P4-4)

通信に関するトラブル

症 状	原因と対策
通信できない	<ul style="list-style-type: none"> ● いったん、WL54TEのACアダプタを電源コンセントから抜き、接続されているパソコンを終了させて、①WL54TE→②接続されているパソコンの順に電源を入れ直してください。 ● ご使用の無線のネットワーク内で使用できる無線LAN端末（子機）は10台までです。10台以下でご使用ください。 ● 無線のネットワーク名（SSID）が間違っている。 無線LANアクセスポイント（親機）とWL54TEのネットワーク名が同じことを確認してください。 ● 暗号化の設定が一致していない。 無線LANアクセスポイント（親機）とWL54TEは暗号化キーが一致しないと通信できません。暗号化キーを確認してください。初期化すると暗号化が解除されます。 ● WL54TEの設定が正しく行われていることを確認してください。（●P3-14、3-21） ● パソコンのIPアドレスが無線LANアクセスポイント（親機）から取得できていない。（IPアドレスを自動取得に設定している場合） →IPアドレス、サブネットマスク、デフォルトゲートウェイ、DNSサーバーをお使いのネットワーク環境に合わせて設定してください。設定は、P3-4①～③の手順で表示される「インターネットプロトコル（TCP/IP）」の「プロパティ」（Windows® XPの場合）で行ってください。

4-2 初期化する

WL54TEに設定した内容を消去して初期値にします。WL54TEがうまく動作しない場合や今までとは異なった使い方をする場合は、WL54TEを初期化して初めから設定し直すことをお勧めします。

また、無線LANアクセスポイント（親機）とのセットモデルの場合は、初期化すると工場出荷時の設定（無線設定、ネットワーク名、暗号化キーの設定）が消去されますので再設定が必要になります。

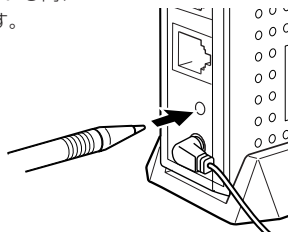
スイッチで初期化する

1 WL54TEの電源が入っていることを確認する

電源を入れ直した場合や電源を入れた場合はWL54TEが起動するまでしばらく待ちます。（30秒程度）

2 WL54TEの背面にあるリセットスイッチをボールペンの先などで約5秒間押す

リセットスイッチを押している間、AIRランプが薄い橙に点灯します。



3 リセットスイッチからボールペンなどをはずす

しばらくするとLAN1、LAN2ランプが同時に点滅します。さらに、しばらくするともう一度LAN1、LAN2ランプが同時に点滅します。

WL54TEが再起動し、設定が初期化されます。

※WL54TEのETHERNETポートと接続している機器がある場合はLAN1、LAN2ランプが点灯している場合があります。

■ WL54TE の初期値

WL54TE を初期化すると、次のような設定になります。

設定項目		初期値	
無線設定	通信モード	アクセスポイント通信モード	
	無線モード	自動的に無線 LAN アクセスポイント（親機）の設定に従います	
	ネットワーク名（SSID）	WARPSTAR-XXXXXX （XXXXXX は MAC アドレスの下 6 桁）	
	使用するチャネル	自動的に無線 LAN アクセスポイント（親機）の設定に従います	
	暗号化モード	使用しない	
	暗号化キー	キー 1	未設定
		キー 2	
キー 3			
キー 4			
	使用する暗号化キー	1	
IP アドレス	IP アドレス（DHCP 無効時）	192.168.0.205	
	ネットマスク（DHCP 無効時）	255.255.255.0	
管理者設定	管理者名	admin	
	管理者パスワード	未設定	



お知らせ

- 無線 LAN アクセスポイント（親機）とのセットモデルの場合、無線設定・ネットワーク名・暗号化キーは設定済みです。（設定内容は無線 LAN アクセスポイント（親機）底面に貼付のラベルに記載されています。）設定を初期化してしまった場合は、上記の初期値になります。この場合の再設定方法については、つなぎかたガイドを参照してください。



5

付録

5-1	製品仕様	5-2
-----	------	-----

5-1 製品仕様

■ WL54TE 仕様一覧

項目		諸元および機能	
LAN インタ フェース	物理インタフェース	8ピンモジュラージャック (RJ-45) × 2ポート	
	インタフェース	100BASE-TX/10BASE-T (Auto MDI-X 対応)	
	伝送速度	100Mbps/10Mbps	
	全二重/半二重	全二重/半二重 (自動切替)	
無線 LAN インタ フェース	IEEE802.11a	周波数帯域/ チャンネル	5.2GHz帯 (5,150-5,250MHz) / 34/38/42/46ch
		伝送方式	OFDM (直交周波数分割多重) 方式
		伝送速度	54/48/36/24/18/12/9/6Mbps (自動フォールバック) ※
	IEEE802.11g	周波数帯域/ チャンネル	2.4GHz帯 (2,400-2,484MHz) /1 ~ 13ch
		伝送方式	OFDM (直交周波数分割多重) 方式
		伝送速度	54/48/36/24/18/12/9/6Mbps (自動フォールバック) ※
	IEEE802.11b	周波数帯域/ チャンネル	2.4GHz帯 (2,400-2,484MHz) /1 ~ 13ch
		伝送方式	DSSS (スペクトラム直接拡散) 方式
		伝送速度	11/5.5/2/1Mbps (自動フォールバック) ※
	アンテナ	ダイポールアンテナ	
セキュリティ	ESS-ID、WEP(152/128/64bit)、 WPA-PSK (TKIP/AES)		
通信モード	アクセスポイント通信、パソコン間通信		
ヒューマン インタ フェース	状態表 ランプ	POWER	電源通電時点灯
		LAN1	LAN1 ポートリンク確立時点灯、データ送受信時点滅、 100Base-TX 時緑点灯、10Base-T 時橙点灯
		LAN2	LAN2 ポートリンク確立時点灯、データ送受信時点滅、 100Base-TX 時緑点灯、10Base-T 時橙点灯
		AIR	IEEE802.11a 無線リンク確立時橙遅点滅、 IEEE802.11b/IEEE802.11g 無線リンク確立時緑遅点滅、 データ送受信時早点滅、リセットスイッチ押下中およびファームウェアのバージョンアップ中橙点灯
		リセット スイッチ	リセットスイッチ × 1
電源	AC100V ± 10% 50/60Hz (ACアダプタ使用：出力 DC12V、1A)		
消費電力	最大約 8W		
外形寸法	約 30 (W) × 109 (D) × 97 (H) mm (突起部分を除く)		
質量 (本体のみ)	約 0.2kg		
動作環境	温度 0 ~ 40℃ 湿度 10 ~ 90% (結露しないこと)		

※ 表示の速度は規格による速度を示すものであり、ご利用環境や接続機器などにより、実効速度は異なります。

MEMO

MEMO

● 輸出する際の注意事項

本製品（ソフトウェアを含む）は日本国内仕様であり外国の規格などには準拠しておりません。本製品を日本国外で使用された場合、当社はいっさい責任を負いません。また、当社は本製品に関し海外での保守サービスおよび技術サポート等は行っておりません。

● ご注意

- (1) 本書の内容の一部または全部を無断転載・無断複製することは禁止されています。
- (2) 本書の内容については、将来予告なしに変更することがあります。
- (3) 本書の内容については万全を期して作成いたしましたが、万一ご不審な点や誤り・記載もれなどお気づきの点がありましたらご連絡ください。
- (4) 本商品の故障・誤動作・天災・不具合あるいは停電等の外部要因によって通信などの機会を逸したために生じた損害等の純粋経済損失につきましては、当社はいっさいその責任を負いかねますのであらかじめご了承ください。
- (5) セキュリティ対策をほどこさず、あるいは、無線 LAN の仕様上やむをえない事情によりセキュリティの問題が発生してしまった場合、当社は、これによって生じた損害に対する責任はいっさい負いかねますのであらかじめご了承ください。

● 廃棄方法について

この商品を廃棄するときは、地方自治体の条例に従って処理してください。詳しくは各地方自治体にお問い合わせ願います。

お願い

- ・ パソコンの設置や操作方法などについてのお問い合わせは、各パソコンのサポートセンターなどへお願いいたします。
- ・ ADSL など回線接続の条件などについてのお問い合わせは、各通信事業者またはプロバイダへお願いいたします。

この取扱説明書は、古紙配合率 100%の再生紙を使用しています。

NEC アクセステクニカ株式会社
Aterm WL54TE 取扱説明書 第4版

ND-23304 (J) -03
2004年11月



・ N D - 0 2 3 3 0 4 - J 0 3 D ・