

WARPSTARシリーズ ユーティリティ(Windows版)比較ガイド

本資料は、従来(製品添付CD-ROM)のユーティリティとAtermWARPSTARユーティリティ(Windows版6.21)の比較を示したガイドです。従来のユーティリティから最新ユーティリティにバージョンアップしてお使いになられる場合に、ご利用ください。

目次

1. らくらくアシスタントの基本設定、詳細設定

- 1.1 メイン画面
- 1.2 導入ウィザードとインストール時の設定について
- 1.3 ベースマネージャとWARPSTARの設定について

2. らくらくアシスタントのその他の設定

- 2.1 インターネット接続先の設定について
- 2.2 設定値のバックアップについて
- 2.3 サテライトマネージャの起動について
- 2.4 通信情報(通信ログ)について
- 2.5 オンラインユーザ登録について
- 2.6 ユーティリティのファイル情報について
- 2.7 ファームウェアのアップデートについて
- 2.8 ドライバのアンインストールについて
- 2.9 オンラインバージョンアップについて

3. らくらくアシスタントの追加機能

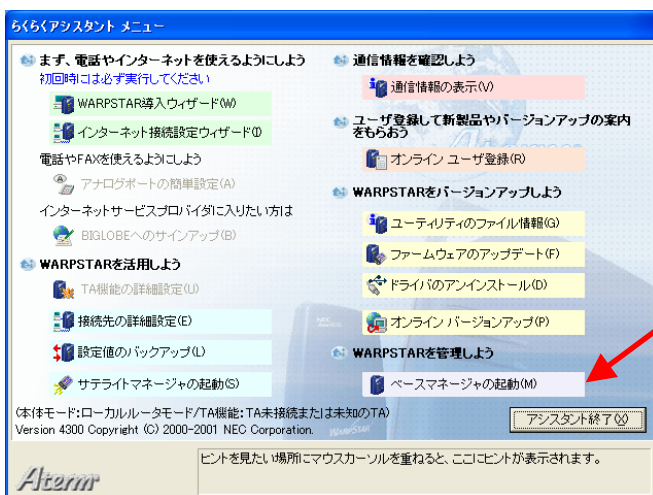
- 3.1 WL11Eとの接続について
- 3.2 システムの状態について
- 3.3 ネットワーク診断について
- 3.4 拡張(128bit)について

1. らくらくアシスタントの基本設定、詳細設定

1.1 メイン画面

らくらくアシスタントを起動し、表示されるメイン画面です。

WB65DSL、WB55TL、WB45RL、WB50T、
WL50T、WL30A、WB20R、WL20R
製品添付CD-ROM同梱のユーティリティ画面

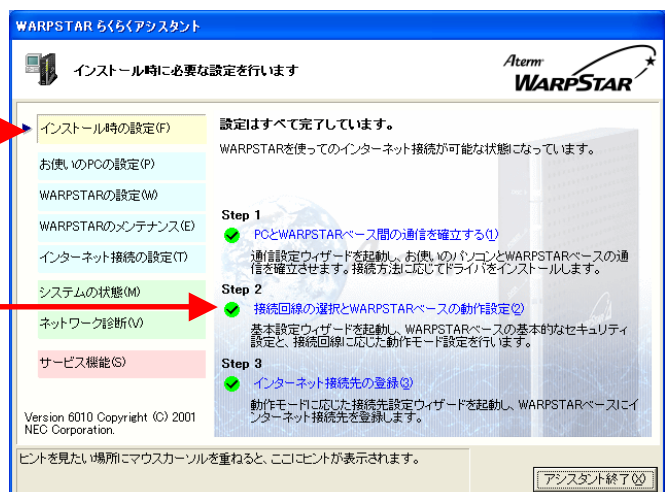


各設定の詳細へはボタンをクリックし、
次画面が表示される。

Aterm WARPSTAR ユーティリティ (Windows版6.21) 画面

設定項目の内容により分類したメニュー

分類メニューのクリックにより、右側に設定
できる項目が表示される。
項目クリックにより詳細設定の次画面が
表示される。



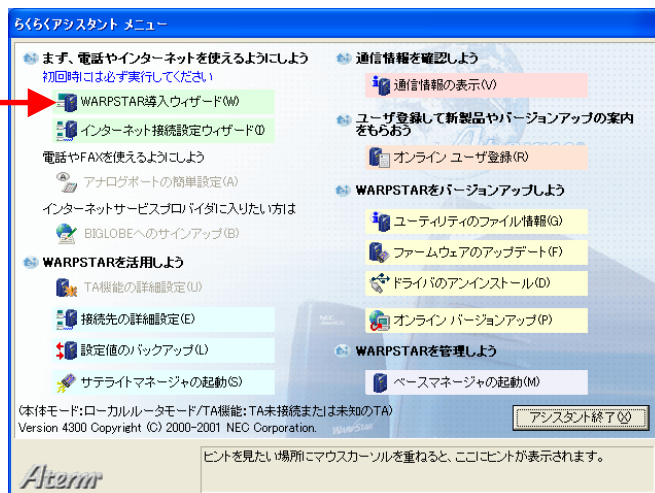
以降、製品添付CD-ROM同梱のユーティリティを“従来ユーティリティ”、Aterm WARPSTAR
ユーティリティ (Windows版6.21) を“新ユーティリティ”と表現します。

1.2 導入ウィザードとインストール時の設定について

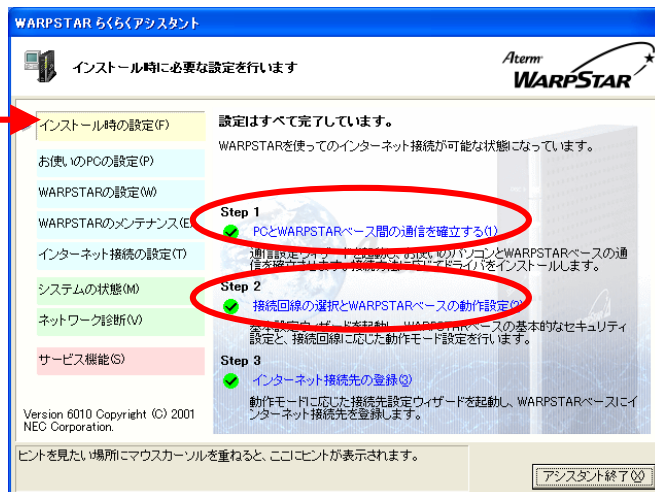
最初に設定をおこなうユーティリティです。WARPSTARとパソコンを接続したり、接続のために設定したりをおこないます。

WARPSTAR導入時におこなうウィザード形式によるユーティリティです。従来ユーティリティでは「WARPSTAR導入ウィザード」。新ユーティリティでは「インストール時の設定」の[STEP1]、[STEP2]になります。

従来ユーティリティ画面



新ユーティリティ画面

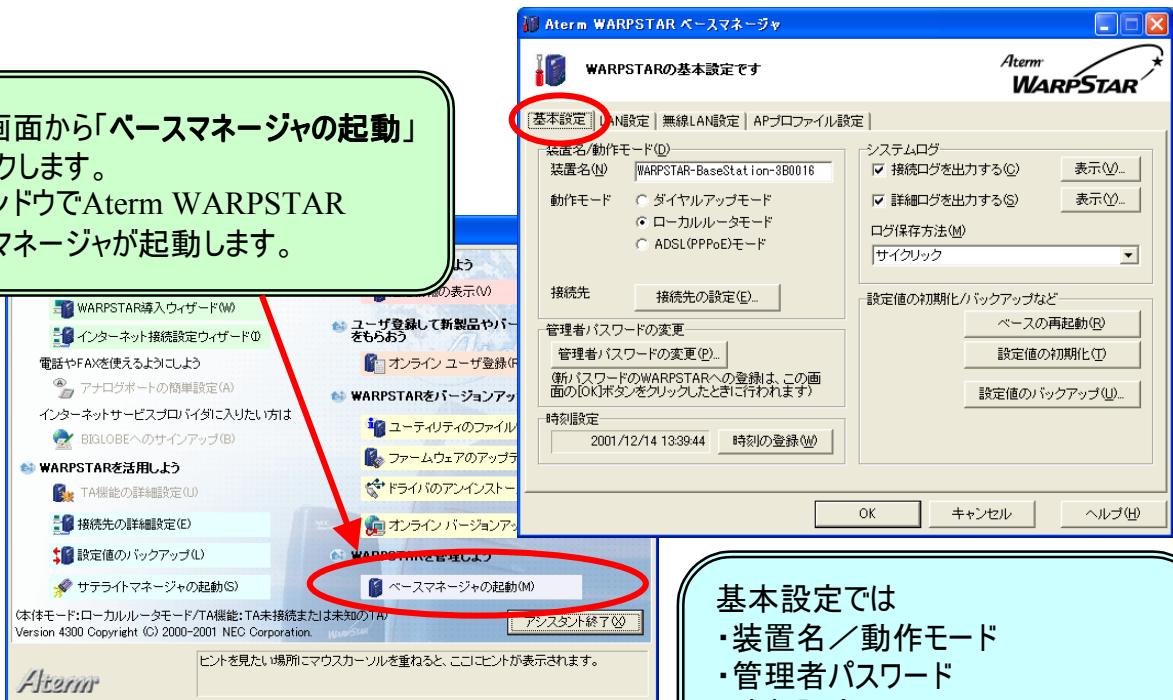


1.3 ベースマネージャとWARPSTARの設定について

WARPSTARの多様な機能を設定します。基本設定、LAN設定、無線LAN設定等をおこないます。

従来ユーティリティ画面

メイン画面から「ベースマネージャの起動」をクリックします。別ウィンドウでAterm WARPSTARベースマネージャが起動します。



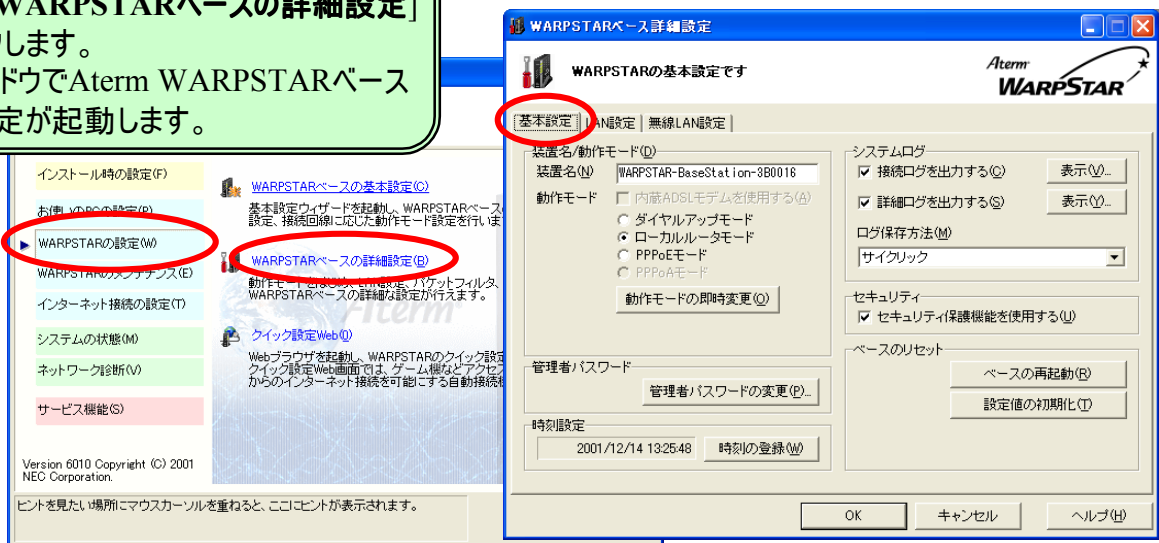
基本設定では

- ・装置名／動作モード
- ・管理者パスワード
- ・時刻設定
- ・システムログ
- ・装置の初期化 の設定が共通です。

次ページも参照してください。

新ユーティリティ画面

メイン画面の「WARPSTARの設定」をクリックし、「WARPSTARベースの詳細設定」をクリックします。別ウィンドウでAterm WARPSTARベース詳細設定が起動します。



LAN設定の項目について

従来ユーティリティ画面

The screenshot shows the 'Aterm WARPSTAR ベースマネージャ' window. The title bar reads 'WARPSTARのLAN機能に関する設定です'. The 'LAN設定' tab is selected and circled in red. The settings are as follows:

基本設定	
IPアドレス/ネットマスク/DNS	
IPアドレス(I)	192.168.0.1
ネットマスク(M)	255.255.255.0
プライマリDNS(P)	
セカンダリDNS(S)	

DHCPサーバ	
<input checked="" type="checkbox"/> DHCPサーバを有効にする(O)	
リースタイム(L)	24 時間
アドレス割り当て/リターン初期値の使用(F)	
<input type="checkbox"/> 自動設定を使用する	
自動設定使用時の割り当て数(C)	30 個
DHCPエントリー設定(U)...	

Buttons: OK, キャンセル, ヘルプ(H)

LAN設定では
・IPアドレス/ネットマスク/DNS
・DHCPサーバ
・パケットフィルタ の設定が共通です。

新ユーティリティ画面

The screenshot shows the 'WARPSTARベース詳細設定' window. The title bar reads 'WARPSTARのLAN機能に関する設定です'. The 'LAN設定' tab is selected and circled in red. The settings are as follows:

基本設定	
IPアドレス/ネットマスク/DNS	
IPアドレス(I)	192.168.0.1
ネットマスク(M)	255.255.255.0
プライマリDNS(P)	
セカンダリDNS(S)	

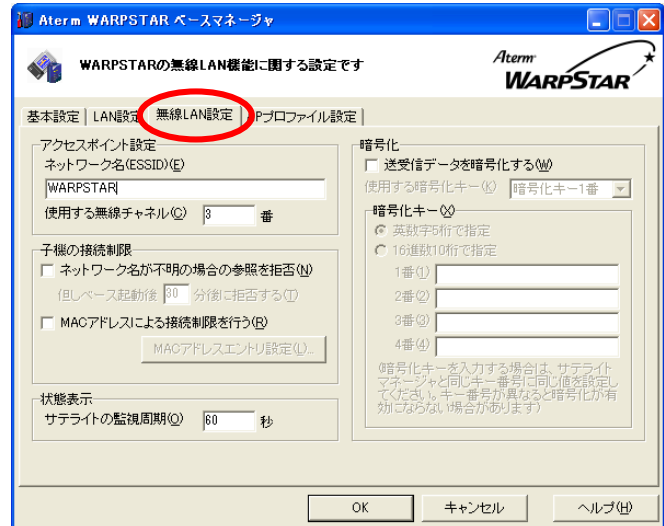
DHCPサーバ	
<input checked="" type="checkbox"/> DHCPサーバを有効にする(O)	
リースタイム(L)	24 時間
アドレス割り当て/リターン初期値の使用(F)	
<input type="checkbox"/> 自動設定を使用する	
自動設定使用時の割り当て数(C)	30 個
DHCPエントリー設定(U)...	

NAT機能の使用の有無	
<input checked="" type="checkbox"/> NAT機能を使用する(O)	
動的変換テーブルの有効時間(V)	300 秒

Buttons: OK, キャンセル, ヘルプ(H)

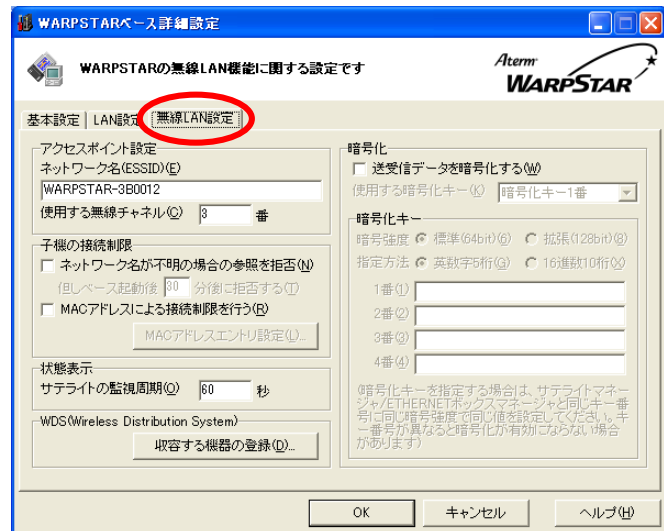
無線LAN設定の項目について

従来ユーティリティ画面



- 無線LAN設定では
- ・アクセスポイント設定
 - ・子機の接続制限
 - ・状態表示
 - ・暗号化 の設定が共通です。

新ユーティリティ画面

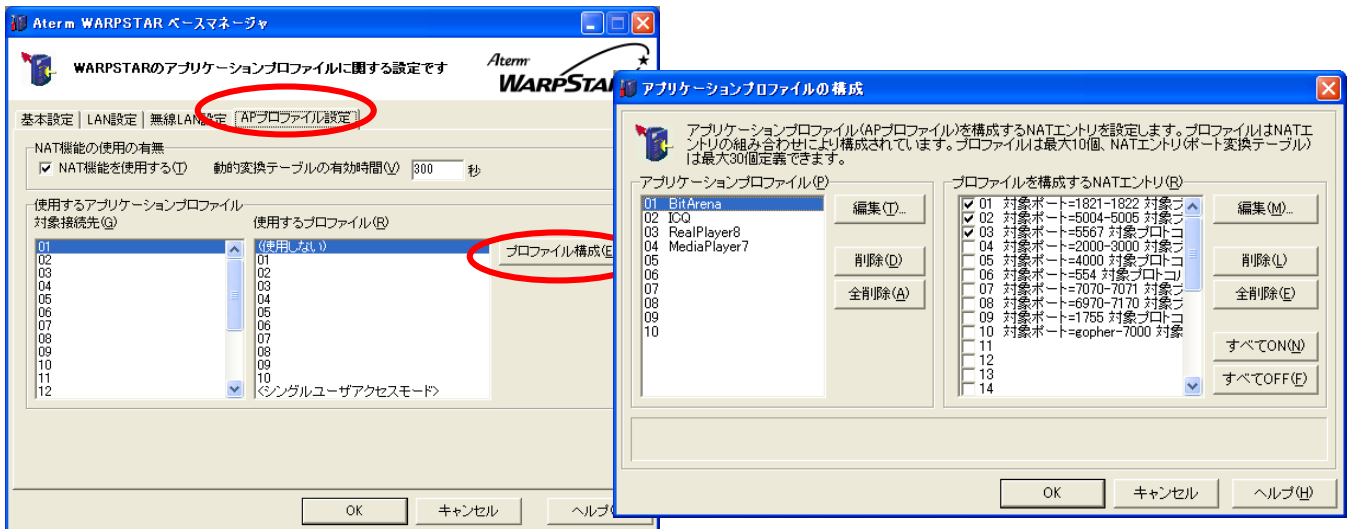


- 新ユーティリティでは、
- ・WDS(Wireless Distribution System)の「**收容する機器の登録**」
Aterm WL11E 收容可能
 - ・「**暗号化キー**」での「**拡張(128bit)**」
128bit WEP 対応
- の設定が追加されています。

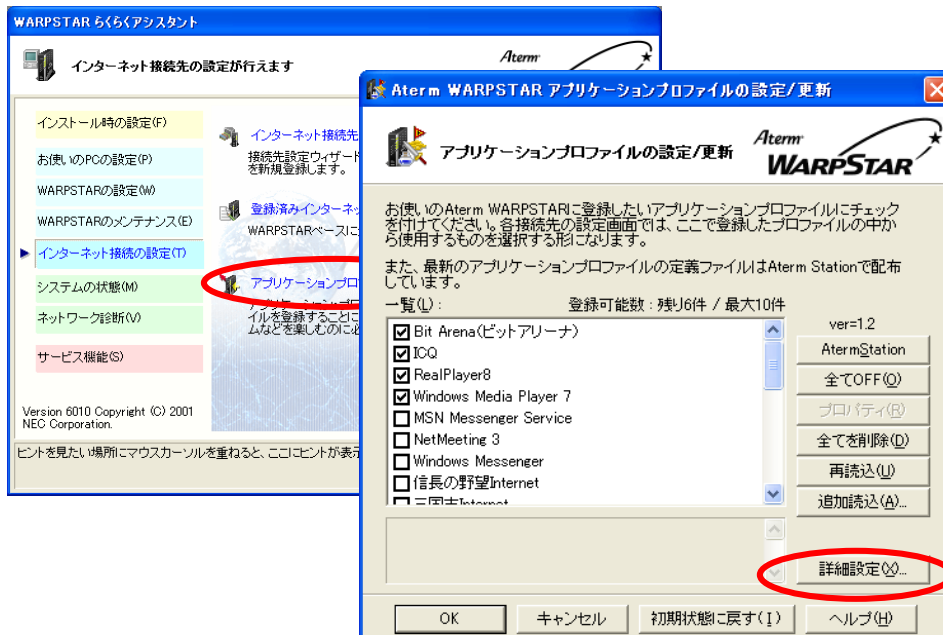
APプロフィール設定の項目について

従来ユーティリティの「APプロフィール設定」タブの[プロフィール]での設定は
新ユーティリティの「インターネット接続の設定」の[アプリケーションプロフィールの設定]の[詳細設定]
にて設定できます。

従来ユーティリティ画面



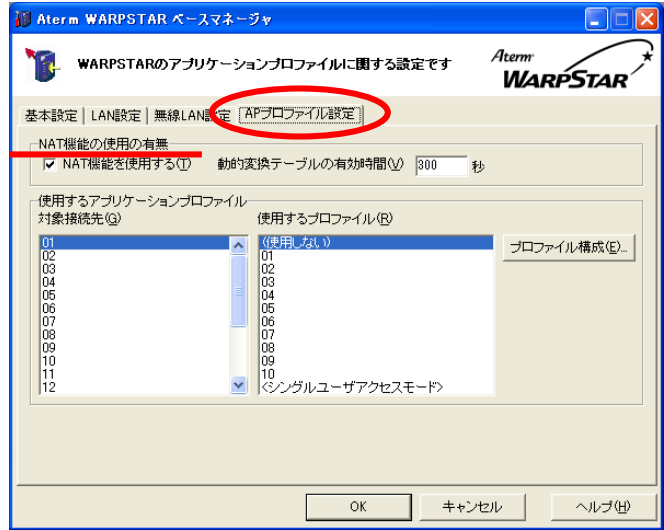
新ユーティリティ画面



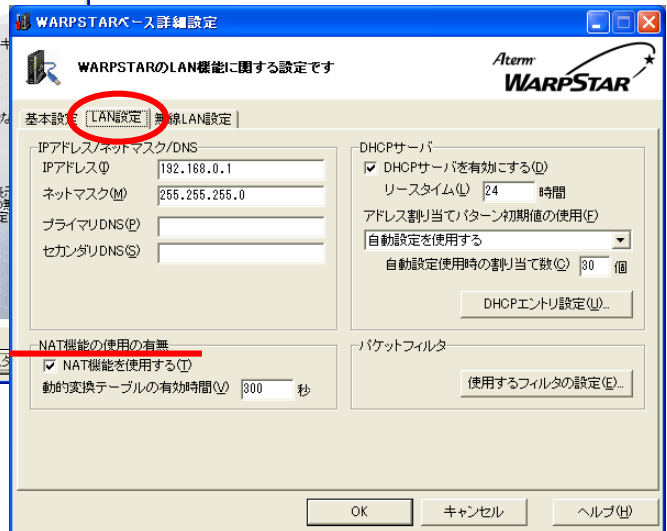
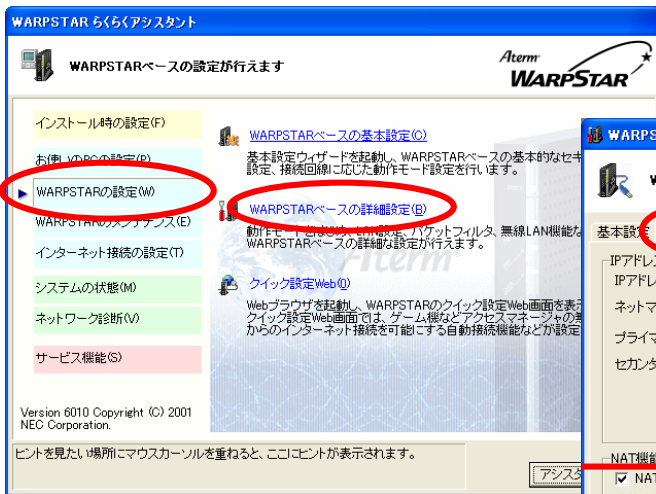
アプリケーションプロフィールの設定/更新の詳細はヘルプを参照してください。

従来ユーティリティ画面

従来ユーティリティの「NAT機能の使用の有無」の設定は
 新ユーティリティの「WARPSTARの設定」の
 [WARPSTARベースの詳細設定]-[LAN
 設定]にて設定できます。



新ユーティリティ画面

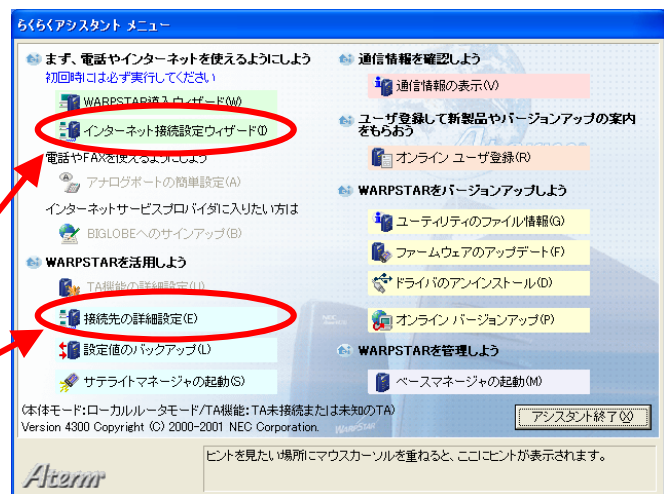


2. らくらくアシスタントのその他の設定

2.1 インターネット接続先の設定について

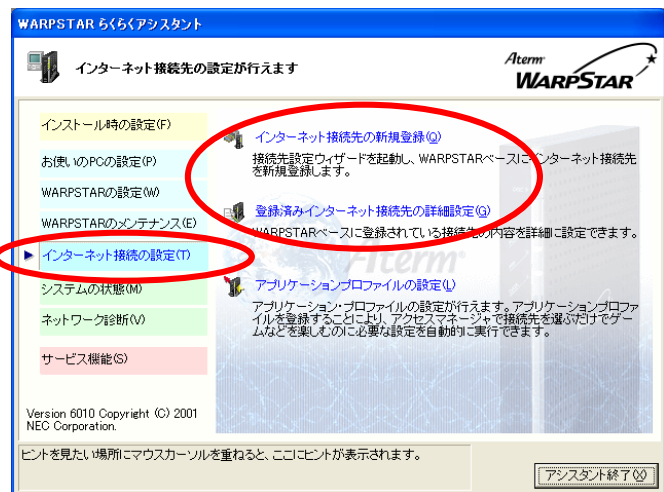
インターネットの接続先設定をおこないます。

従来ユーティリティ画面



従来ユーティリティの「インターネット接続の設定ウィザード」および「接続先の詳細設定」の設定は
新ユーティリティの「インターネット接続の設定」の[インターネット接続先の新規登録]
および[登録済みインターネット接続先の詳細設定]
にて設定できます。

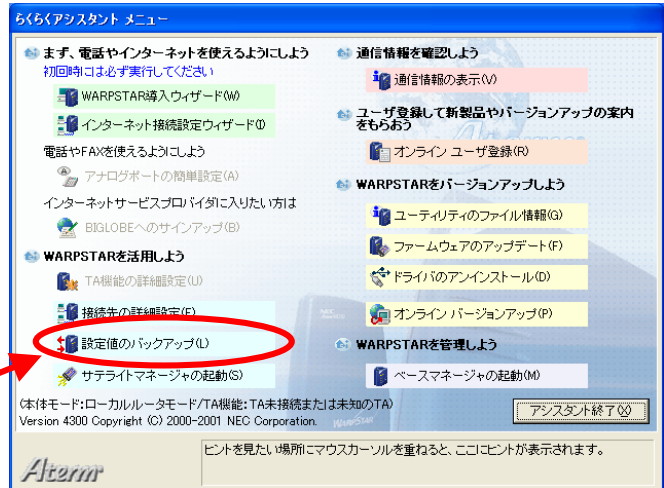
新ユーティリティ画面



2.2 設定値のバックアップについて

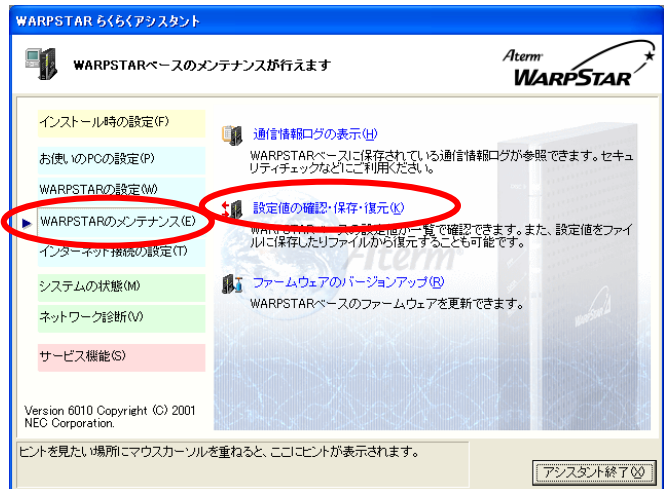
設定をおこなった値をバックアップする機能です。

従来ユーティリティ画面



従来ユーティリティの「設定値のバックアップ」の起動は
新ユーティリティの「WARPSTARのメンテナンス」の「設定値の確認・保存・復元」にて起動できます。

新ユーティリティ画面

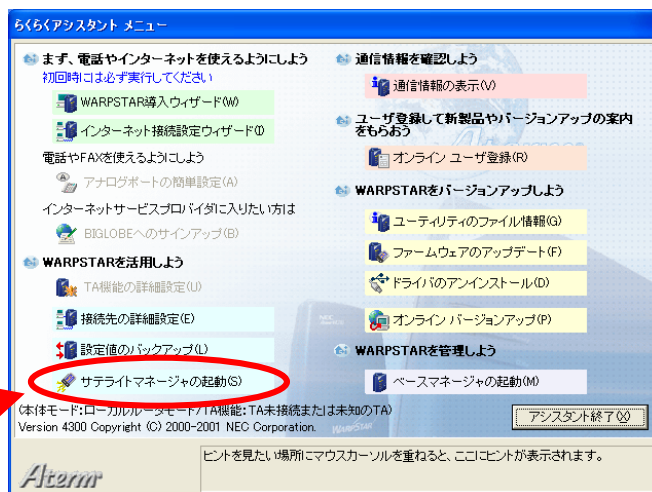


WARPSTARのメンテナンスの詳細はヘルプを参照してください。

2.3 サテライトマネージャーの起動について

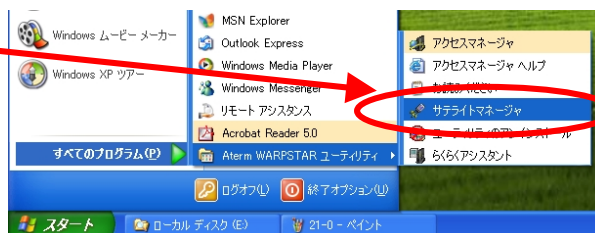
サテライトマネージャーを起動します。

従来ユーティリティ画面



従来ユーティリティの「サテライトマネージャの起動」は
新ユーティリティではらくらくアシスタントからの
起動ではなく
[スタート]-[すべてのプログラム]-
[Aterm WARPSTARユーティリティ]の
[サテライトマネージャ]をクリックして起動
します。

新ユーティリティ画面



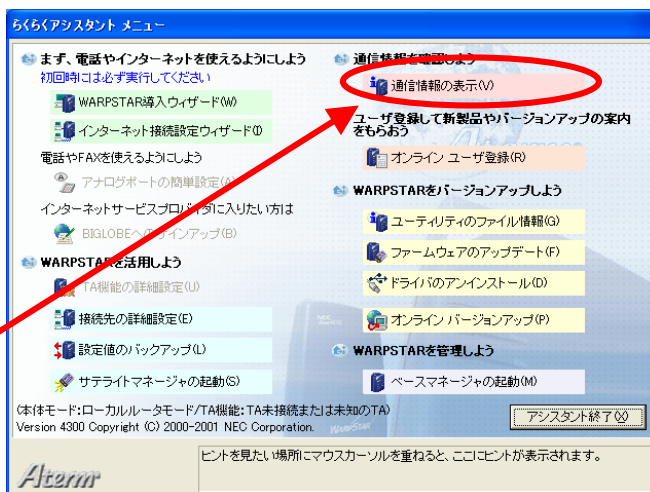
WindowsXPでAtermWL11CA/WL11Cを
ご使用の場合は、サテライトマネージャは
ご使用になれません。
代わりに、
WindowsXPのワイヤレスネットワーク
をご使用ください。

サテライトマネージャの詳細はヘルプを参照してください。

2.4 通信情報(通信ログ)について

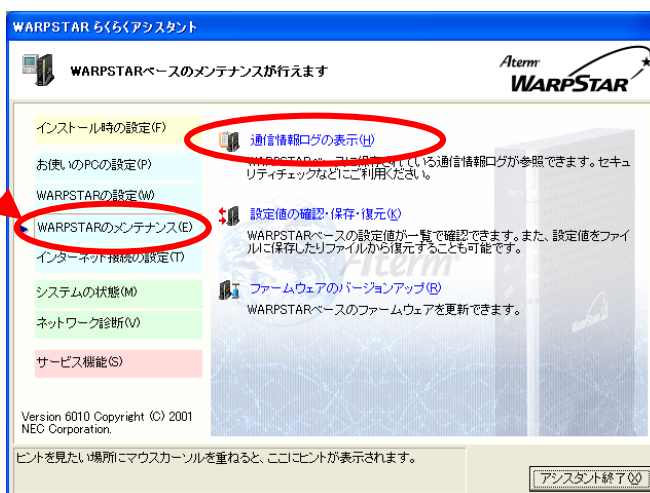
通信ログを確認します。

従来ユーティリティ画面



従来ユーティリティの「通信情報の表示」による通信ログの表示は
新ユーティリティでは「WARPSTARのメンテナンス」の[通信情報ログの表示]をクリックして表示します。

新ユーティリティ画面

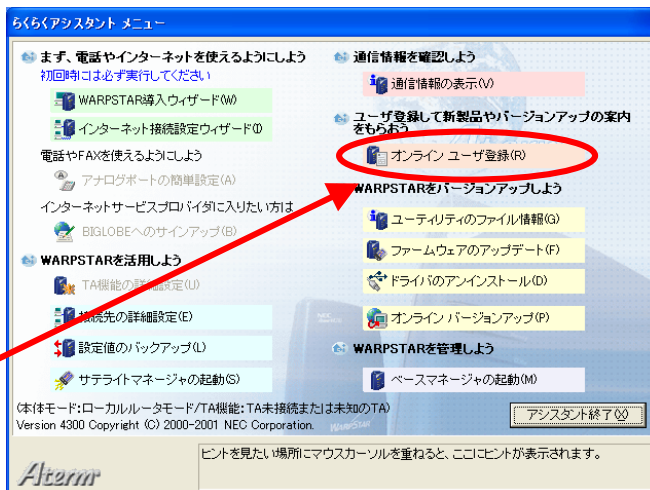


通信情報ログの詳細はヘルプを参照してください。

2.5 オンラインユーザ登録について

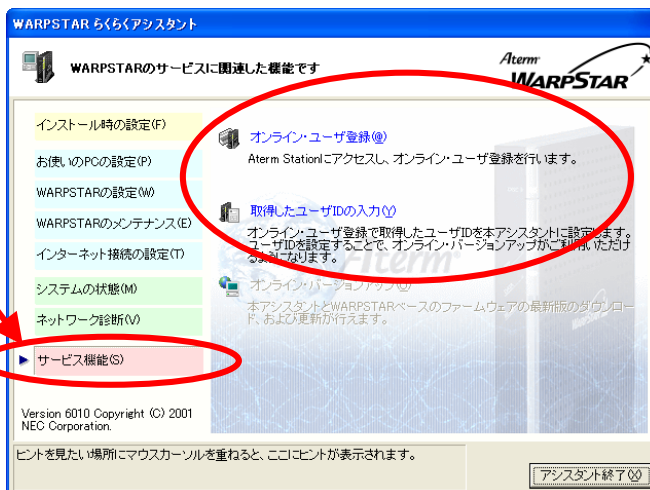
ユーザ登録をおこないます。

従来ユーティリティ画面



従来ユーティリティの「オンライン ユーザ登録」の設定は
新ユーティリティでは「サービス機能」の「オンライン・ユーザ登録」および「取得したユーザIDの入力」から設定します。

新ユーティリティ画面

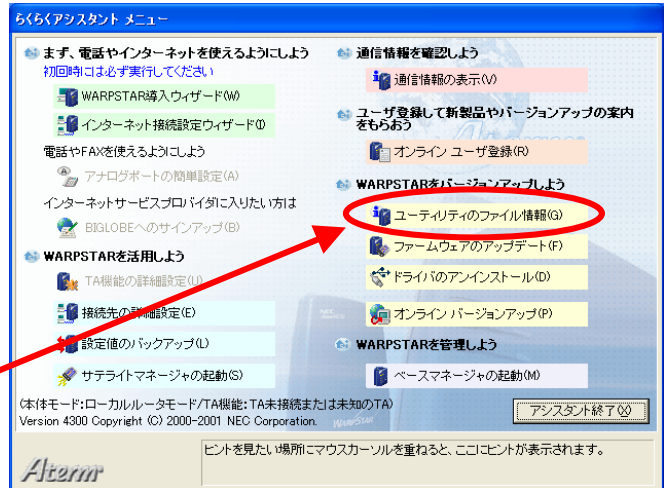


オンラインユーザ登録の詳細はヘルプを参照してください。

2.6 ユーティリティのファイル情報について

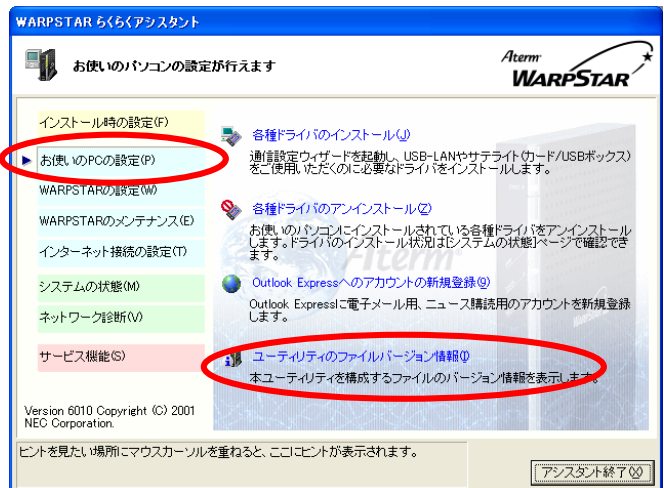
パソコンにインストールされているユーティリティファイルの情報を確認します。

従来ユーティリティ画面



従来ユーティリティの「ユーティリティのファイル情報」の表示は
新ユーティリティでは「お使いのPCの設定」
の[ユーティリティのファイルバージョン情報]
から確認します。

新ユーティリティ画面

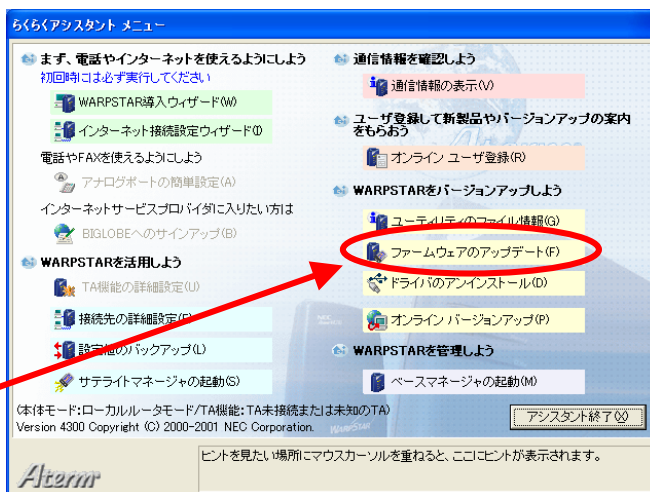


お使いのPCの設定の詳細はヘルプを参照してください。

2.7 ファームウェアのアップデートについて

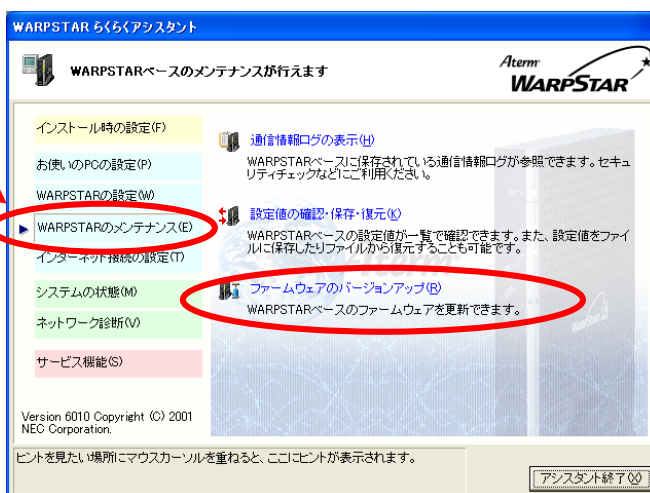
WARPSTARのファームウェアをアップデートします。

従来ユーティリティ画面



従来ユーティリティの「ファームウェアのアップデート」の起動は
新ユーティリティでは「WARPSTARのメンテナンス」の「ファームウェアのバージョンアップ」
から起動します。

新ユーティリティ画面

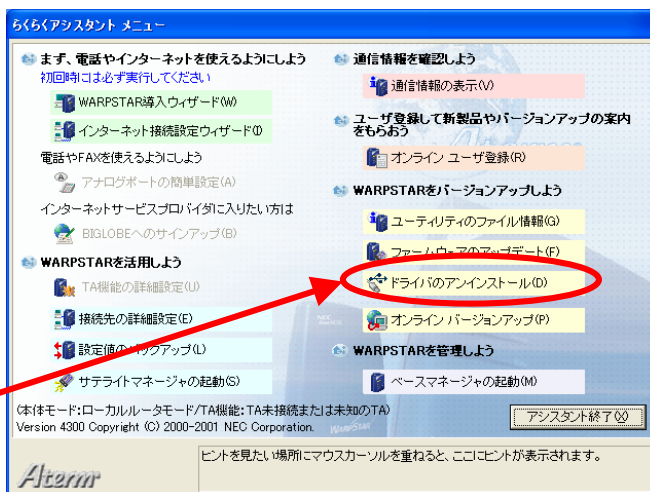


ファームウェアのバージョンの詳細はヘルプを参照してください。

2.8 ドライバのアンインストールについて

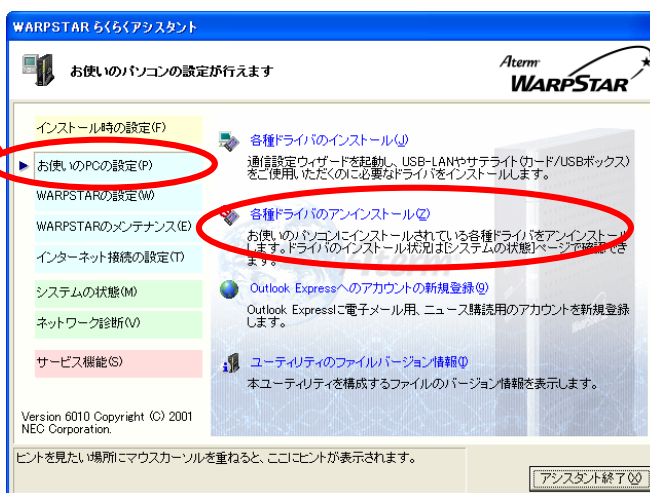
パソコンにインストールされているドライバをアンインストールします。

従来ユーティリティ画面



従来ユーティリティの「ドライバのアンインストール」の起動は
新ユーティリティでは「お使いのPCの設定」
の[各種ドライバのアンインストール]から
起動します。

新ユーティリティ画面

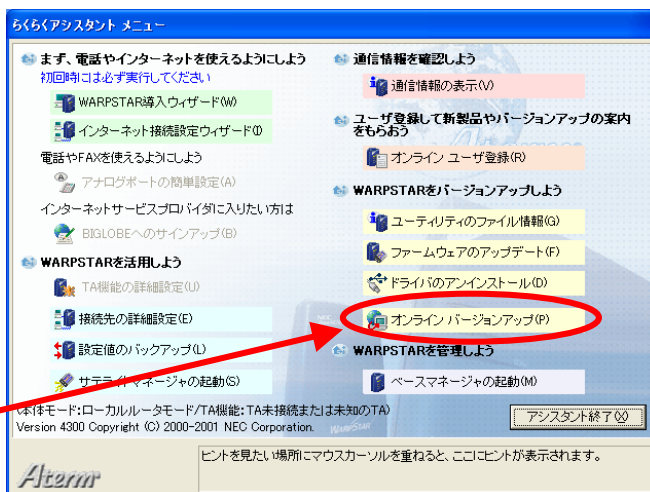


お使いのPCの設定の詳細はヘルプを参照してください。

2.9 オンラインバージョンアップについて

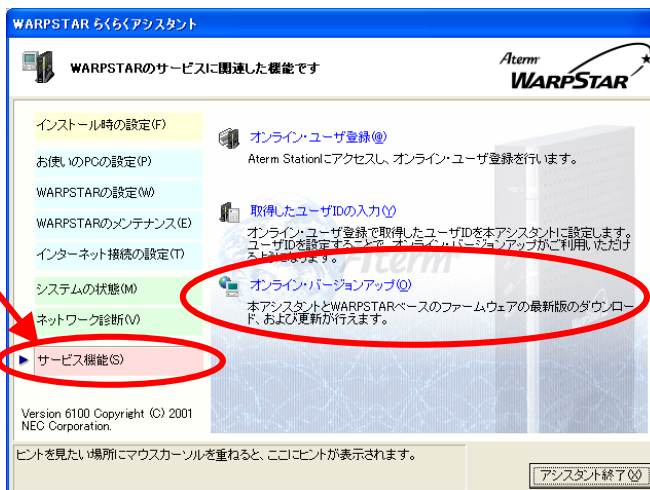
WARPSTARをオンラインでバージョンアップします。

従来ユーティリティ画面



従来ユーティリティの「オンラインバージョンアップ」の起動は
新ユーティリティでは「サービス機能」の[オンラインバージョンアップ]から起動します。

新ユーティリティ画面



サービス機能の詳細はヘルプを参照してください。

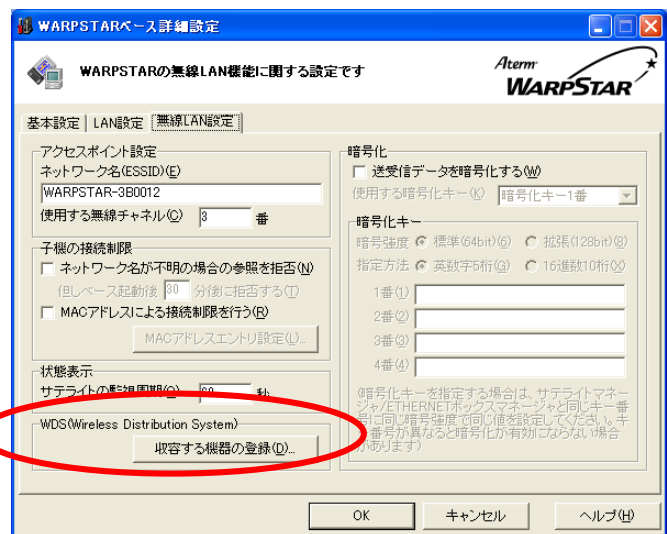
3. らくらくアシスタントの追加機能

従来ユーティリティにはなく、新ユーティリティに追加された機能の概要を記載します。
詳細については、ヘルプ等を参考にしてください。

3.1 WL11Eとの接続について

WDS機器(WL11E)を接続して使用するための登録設定をおこないます。

「WARPSTARベースの詳細設定」に
[WDS (Wireless Distribution System)]
を追加しています、本設定にてWDS機器
の登録ができます。

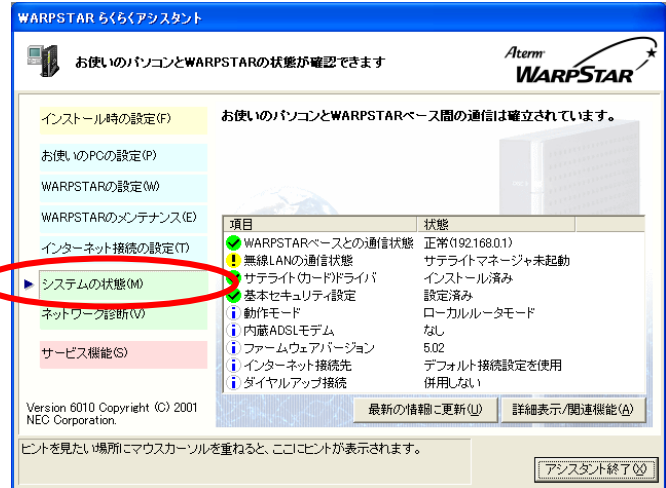


WDSの詳細はヘルプおよびWDS機器の取扱説明書を参照してください。

3.2 システムの状態について

WARPSTARベースとパソコン間の通信状態やWARPSTARのシステムの状態を表示します。

「システムの状態」から参照できます。

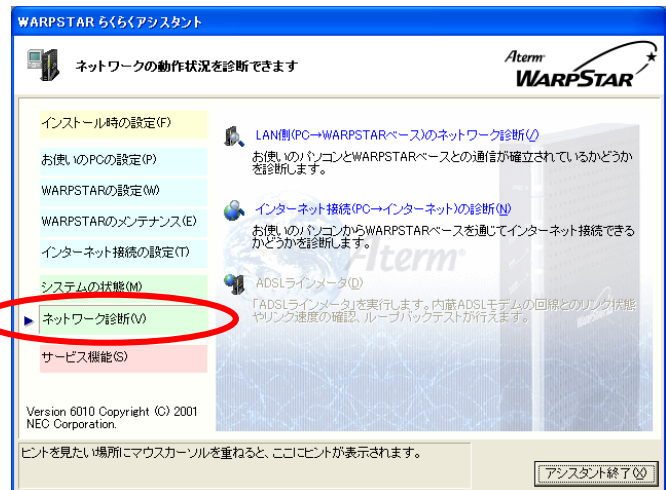


システムの状態の詳細はヘルプを参照してください。

3.3 ネットワーク診断について

WARPSTARが正しく動作しているか診断することができます。

「ネットワーク診断」から参照できます。

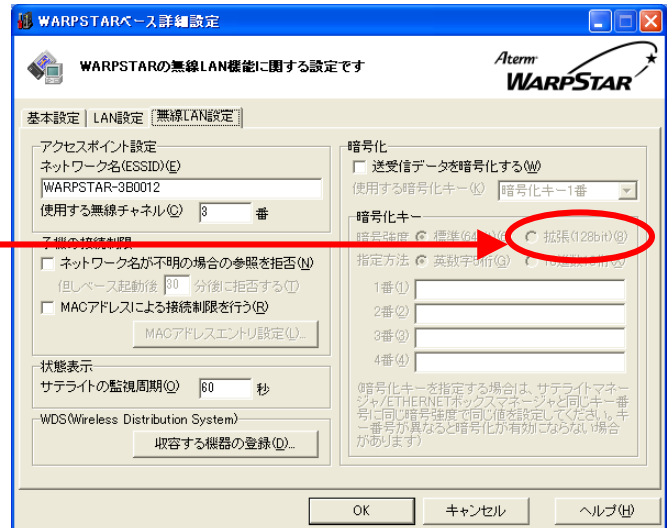


ネットワーク診断の詳細はヘルプを参照してください。

3.4 拡張(128bit)について

無線データの暗号化の設定をします。

「暗号化キー」に[拡張(128bit)]
を追加しています、
本設定にて無線データの暗号化が
従来に比べ高セキュリティになりました。



拡張(128bit)の詳細はヘルプを参照してください。

以上です。