

Aterm WR7600H

PA-WR7600H/B

Aterm WR7600H ワイヤレスセット(TC)

PA-WR7600H/TC

# つなぎかたガイド

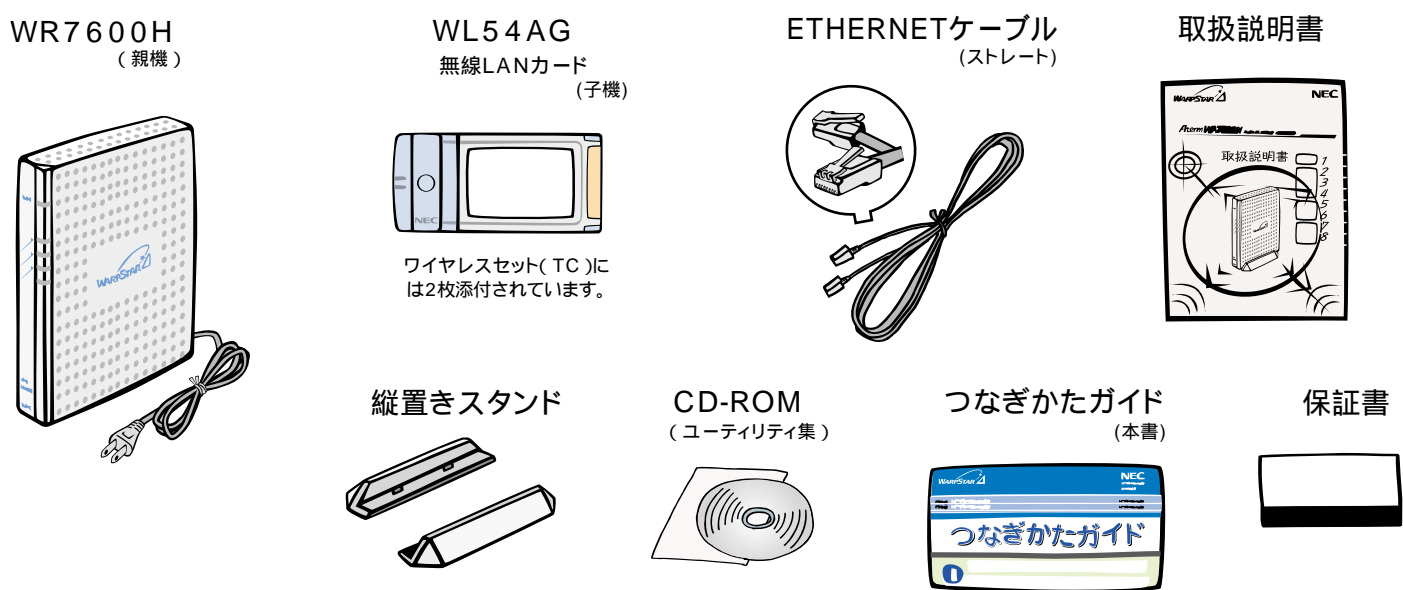
本書では、WR7600Hを親機、WL54AGを子機と呼びます **取扱説明書 Px-** は本商品の取扱説明書をご覧ください。

Windows®は米国 Microsoft Corporation の米国およびその他の国における登録商標です。 Netscape®は米国 Netscape Communications Corporation の登録商標です。 Mac, Macintoshは米国その他の国で登録された米国アップルコンピュータ社の登録商標です。 JavaScript®は米国Sun Microsystems, Inc.の米国およびその他の国における登録商標です。 その他、各会社名、各製品名は各社の商標または登録商標です。

© NEC Corporation 2003. © NEC Access Technica, Ltd. 2003  
この取扱説明書は、古紙配合率100%の再生紙を使用しています。

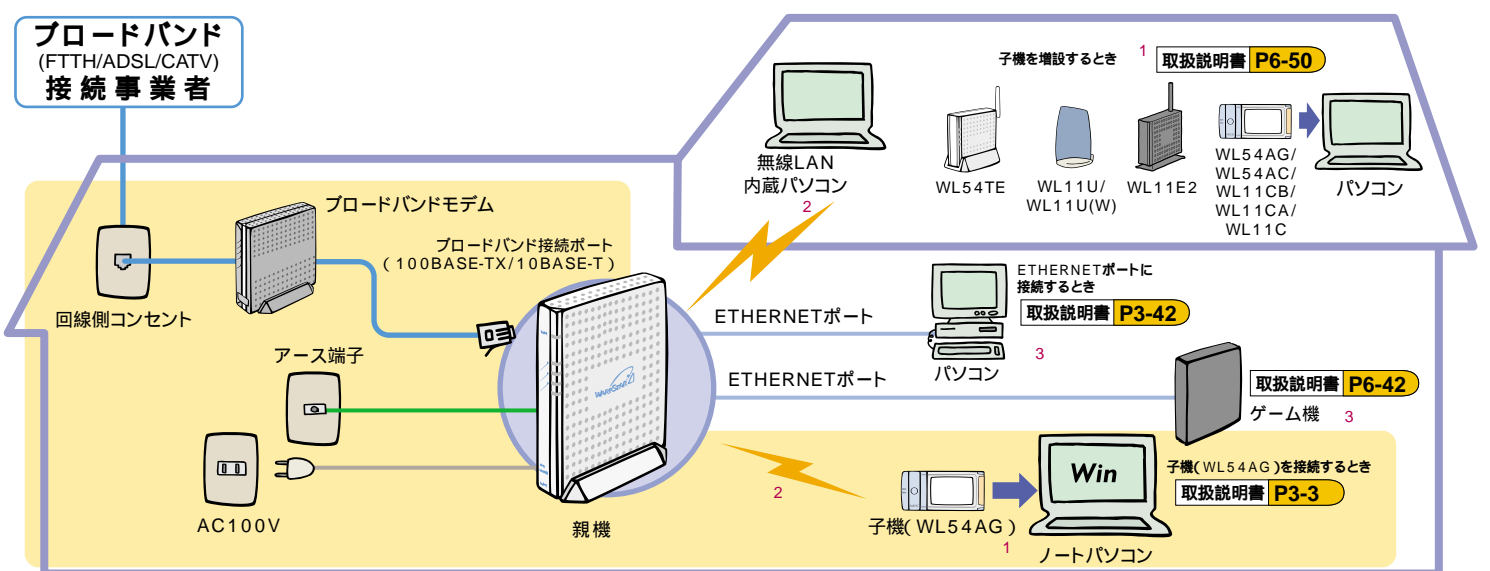
## 1 箱の中身をチェックしよう

不足しているものがありませんか、お買い上げいただいた販売店にご連絡ください。



## つなぎかたいろいろ

お買い上げいただいた本商品には、全部でこれだけつなぐことができます。この「つなぎかたガイド」では、一部の接続方法について説明しています。その他の接続方法については取扱説明書をご覧ください。



接続できる機器は全部で32台までです。10台以下でのご使用を推奨します。接続できる子機は、親機の無線動作モードにより異なります。

- 1 WL54AGの子機として接続できるパソコンはWindows® XP/Me/2000 Professionalのみです。WL54AG以外の子機の対応OSについては、カタログおよび各子機の取扱説明書をご覧ください。
- 2 親機からワイヤレス子機(WL54AGなど)に電波が届くのは、障害物のない環境で20~180mです(環境や動作モードにより変わります)。電波状態が悪いときは、別売のワイヤレスLAN外部アンテナ(PA-WLAN/T3)をご使用ください。ただし、周囲の電波状況や電磁波(鉄筋、防音壁、新築等)などにより、接続状態は異なります。
- 3 LANポートを装備していること

## 2 回線契約とプロバイダを確認しよう

本商品をお使いの前にあらかじめ回線契約とプロバイダの契約を済ませておいてください。

本商品の設定に必要な情報を契約時に入手した接続情報の書類で確認してください。

### 回線の契約

#### ADSL接続の場合

ADSL接続事業者 / プロバイダとの契約 (フレッツ・ADSL、アッカ・ネットワークス、イーアクセス、YahooBBなど)

- ADSL接続のためのプロバイダからの接続ユーザ名 / 接続パスワード (PPPoE接続サービスの場合) あるいは、IPアドレスなどの設定情報 (固定IPサービスの場合)

#### CATV接続の場合

CATV接続事業者との契約

- IPアドレスなどの設定情報

#### FTTH接続の場合

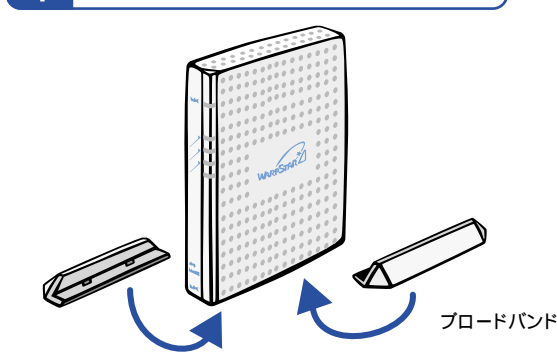
FTTH接続事業者との契約 本商品の設定に必要な情報を契約時に入手した接続情報の書類で確認してください。

- 接続ユーザ名 / 接続パスワード (PPPoE接続サービスの場合)
- IP接続サービスのためのIPアドレスなどの設定情報

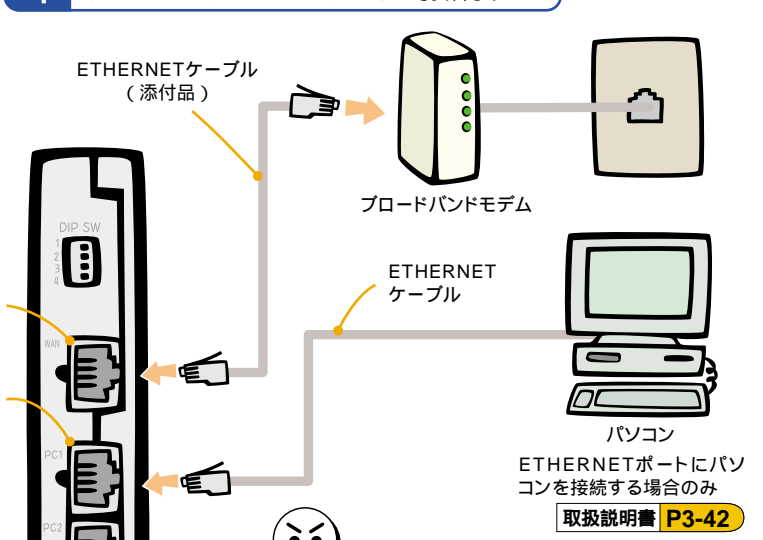
ブロードバンドモデム / 回線終端装置は別途ご用意ください。

## 3 接続して電源を入れよう

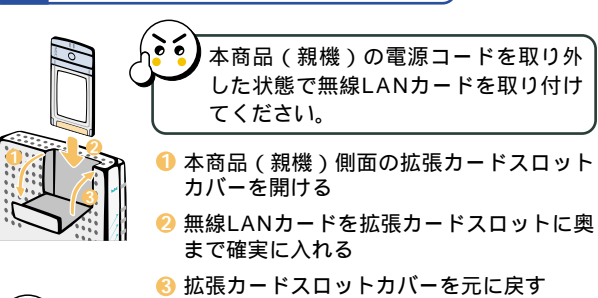
### 1 縦置きスタンドを取り付ける



### 4 ブロードバンドモデムに接続する

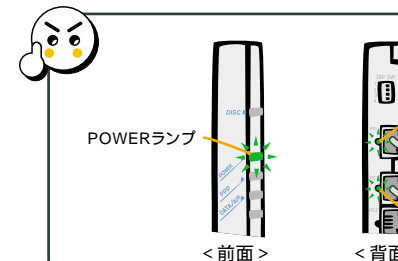
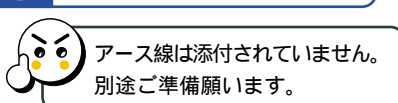


### 2 無線LANを利用する場合は、無線LANカードを取り付ける



あとから無線LANを利用する場合は、無線セキュリティ対策のため、子機を設定する際に取り付けてください。

### 3 アース線を接続する



### 5 電源コードを接続する (POWERランプ点灯)

電源ケーブル接続後、親機のPOWERランプとブロードバンド接続ポート状態表示LEDが緑色に点灯することを確認してください。緑点灯しない場合は、ETHERNETケーブルの接続状態やブロードバンドモデムの電源を確認してください。 [取扱説明書 P2-5]

ETHERNETポートにパソコンを接続している場合はETHERNETポート状態表示LEDが緑点灯することを確認してください。

## 4 インストールの前に確認しよう

### パソコン側での準備

操作方法など不明な場合は、各パソコンメーカー等にお問い合わせください。

#### LANポートの準備

子機(WL54AG)から無線で接続する場合は、Card Bus(カードバス)準拠のPCカードスロットがパソコンに装備されていることを確認してください。ETHERNETポートに接続する場合は、パソコンにLANポートが必要です。装備されていない場合は、市販のLANカード/LANボードを購入して、LANポートが使用できるよう設定しておいてください。

#### パソコンのネットワークの確認

本商品を設定する際は、パソコンのネットワークの設定が「IPアドレスを自動的に取得する」「DNSサーバのアドレスを自動的に取得する」になっている必要があります。確認のしかた [取扱説明書 P1-16]

#### ファイアウォールソフトの停止

本商品設定の前に、ファイアウォール、ウイルスチェック等のソフトは一旦停止してください。停止しない(起動したまま)と本商品の設定ができなかったり、通信が正常に行えない場合があります。(パソコンによっては、ファイアウォール、ウイルスチェック等のソフトがあらかじめインストールされている場合があります。)

#### プロバイダから配布された接続ツールを停止

プロバイダから配布されるPPPoEなどの接続ツールを停止しておいてください。

#### WWWブラウザの設定

WWWブラウザ(Internet Explorer等)をLANの設定(ダイヤルしない)にしておいてください。 [取扱説明書 P1-21] またJavaScript®を有効にする設定にしておいてください。 [取扱説明書 P1-22]

### 設定方法を選ぶ

本商品の設定は次の2通りの方法で行えます。本書では、「らくらくウィザード」での設定方法を説明しています。ご使用の環境に合わせて、それぞれの方法で設定を行ってください。

#### らくらくウィザードで設定する

本商品の初期購入時の基本設定をするユーティリティです。無線LANカードなど子機を接続する場合のドライバのインストールを行ったり、インターネット接続のための設定を簡単に行うことができます。 → 5へ

#### クイック設定Webで設定する

WWWブラウザのWeb画面で、ドライバのインストール以外の本商品のすべての設定が行えます。ゲーム機やMacintoshパソコンなどからご使用になる場合は、必ずクイック設定Webで設定してください。 [取扱説明書 P4-1]

クイック設定Webアドレス (http://web.setup/)

子機(WL54AG)は以下のOSでご使用になれます。  
・Windows® XP/Me/2000 Professional(日本語版)

以下のWWWブラウザでご使用になれます。  
Windows® XP/2000 Professional/Me/98SE/98の場合  
Microsoft® Internet Explorer Ver.5.5以上に対応  
Microsoft® Internet Explorer Ver.6.1以上に対応  
Mac OS X/9.2/9.1/8.6の場合  
Microsoft® Internet Explorer Ver.5.0以上に対応  
Netscape® Ver.6.0.1以上に対応  
Net Front for PC(株式会社ACCESS) PlayStation®2 対応WWWブラウザ  
■基本設定のみ

## 5 らくらくウィザードをインストールする Windows® XPの場合

本商品を設定するためのユーティリティ「らくらくウィザード」をパソコンにインストールします。ここではWindows® XPの場合を例に説明しています。

### 1 Windows®を起動する

2 添付のCD-ROM(ユーティリティ集)をCD-ROMドライブにセットする  
メニュー画面が表示されます。メニューが表示されないときは [取扱説明書 P3-6]

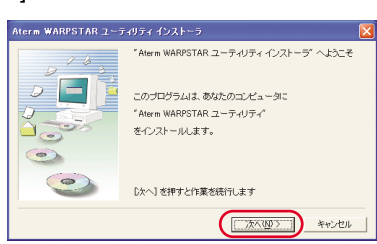
3 [WARPSTARのセットアップの開始]をクリックする



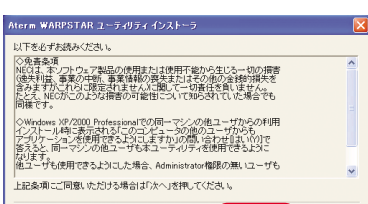
### 4 [次へ]をクリックする



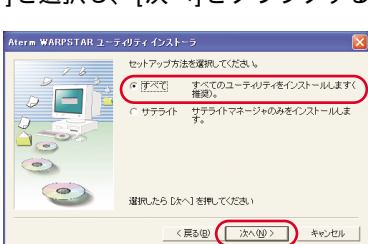
### 5 [次へ]をクリックする



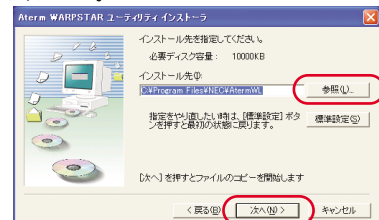
### 6 画面の同意書を読み、同意できる場合は[次へ]をクリックする



### 7 [すべて]を選択し、[次へ]をクリックする



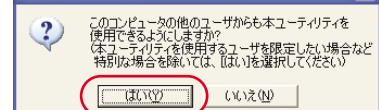
### 8 表示されたインストール先へインストールする場合は[次へ]をクリックする インストール先を変更する場合は[参照]をクリックして変更してください。



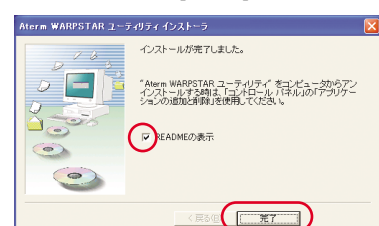
### 9 [はい]をクリックする

インストールが開始されます。

### 10 [はい]をクリックする



### 11 [READMEの表示]にチェックが入っている(☑)ことを確認し、[完了]をクリックする



### 12 READMEをよく読み、[README]画面を閉じる

インストールが完了し、らくらくウィザードが起動します。

### 13 メニュー画面の[終了]をクリックする



# 6 らくらくウィザードで設定する

ここではWindows® XPのパソコンに子機 (WL54AG) を接続してご使用になる場合を例に説明しています。親機のETHERNETポートや他のOSに接続する場合などは取扱説明書をご覧ください。

ETHERNETポートの場合 **取扱説明書 P3-42**

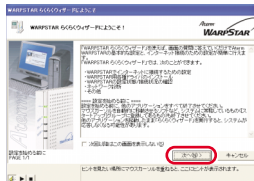
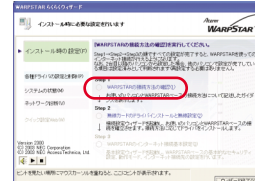
らくらくウィザードでは、音声ガイドでも設定の説明をしています。

## STEP1. WARPSTARの接続方法の確認

**1** らくらくウィザードを起動する  
5でらくらくウィザードをインストールした直後は自動的に起動されています。

**2** [次へ]をクリックする

**3** [インストール時の設定]の[Step1 WARPSTARの接続方法の確認]をクリックし、接続方法を確認する  
ここでは3で、すでに接続が完了しているため[Step2 無線カードのドライバインストールと無線設定]に進みます。

## STEP2. 無線カードのドライバインストールと無線設定 子機 (WL54AG) の場合

手順2までは子機 (WL54AG) をパソコンのカードスロットに取り付けなくても大丈夫です。  
STEP2をはじめる前に親機の電源が入っていることを確認してください。

**1** [インストール時の設定]の[Step2 ドライバのインストールや接続確認]をクリックする

**2** 次の画面が表示されたら、子機 (WL54AG) をパソコンに取り付ける  
子機を取り付ける  
パソコンのPCカードスロットに子機を取り付けます。コネクタの向きに注意して、しっかりと奥まで差し込んでください。

**3** [実行]をクリックする

**4** 接続する親機のネットワーク名をクリックする  
工場出荷時のネットワーク名 (ESS-ID) は、「WARPSTAR-XXXXXX」(XXXXXXは、親機の側面に記載されているMACアドレスの下6桁)です。

**5** [親機の無線設定も設定する]の☑にチェックされていることを確認する  
2台目の子機など親機の無線設定を変更しない場合はチェックを外してください。

**6** [次へ]をクリックする

**7** 次の画面で、親機の設定に合わせて無線LANカードの設定を行い、[次へ]をクリックする

**8** 次の画面が表示された場合は、親機に設定した管理者パスワードを入力し、[OK]をクリックする

**9** [設定終了]をクリックする


**10** らくらくウィザード画面に戻り、Step2に🟢がつくことを確認する

**！** こんなときには  
次の画面に🟡が表示されたときは、親機との通信が確立できていません。取扱説明書を参照してください。

Step2が完了すると以降の設定をクイック設定Webで行うこともできます。









## STEP3. WARPSTARのインターネット接続基本設定

ここでは、ADSL回線に接続する場合を説明しています。他のブロードバンド回線に接続する場合は下記の表を参照してください。

取扱説明書 P3-17

接続事業者 (例)	親機の動作モード
FTTHの場合	NTT東日本/西日本 Bフレツツ PPPoEモード 東京電力 TEPCOひかり PPPoEモード ケイ・オプティコム eoホームファイバー ローカルルータモード 有線ブロードネットワークス (IP接続で接続する事業者の場合)
ADSL接続の場合	NTT東日本/西日本 フレツツ・ADSL 1 PPPoEモード イー・アクセス / アッカ・ネットワークス / その他のADSL事業者 2 ローカルルータモードまたは無線HUBモード 3 Yahoo! BB ローカルルータモード
CATV接続の場合	CATV接続の場合 ローカルルータモード

1 ルータタイプのADSLモデムを利用する場合は無線HUBモードのご使用をお勧めします。  
2 プロバイダまたはADSL事業者によっては、ADSLモデムがPPPoEブリッジタイプまたは、PPPoEブリッジモードへ変更可能な場合があります。PPPoEブリッジで使用する場合は、PPPoEモードを選択してください。  
3 ADSLモデムのルータ機能を利用する場合は無線HUBモードのご使用をお勧めします。 **取扱説明書 P3-18**

**1** 「インストール時の設定」の[Step3 WARPSTARのインターネット接続基本設定]をクリックする

**2** 管理者パスワードを入力し、[次へ]をクリックする

**3** セキュリティの設定を入力する  
1.[管理者用パスワード]にパスワードを入力します。パスワードには任意の半角英数字64文字まで入力できます。管理者用パスワードは、あとで親機を設定する際に必要となりますので覚えておいてください。  
管理者用パスワード控え：  
2.[装置名] (親機の名称) を変更したい場合は入力します。通常は、お買い上げ時の設定のままかまいません。

**4** 利用している接続事業者を選択し、[次へ]をクリックする

**5** 表示される画面にあわせて、インターネット接続に必要な情報を入力し、[次へ]をクリックする。

**6** 設定内容を確認し、[実行]をクリックする  
親機の設定が自動的に行われ、親機が再起動します。

**7** PPPoEモードの場合 [設定終了]をクリックする  
らくらくウィザードのメニュー画面に戻ります。

**8** らくらくウィザードのメニュー画面のStep 3に🟢がつくことを確認する

**！** こんなときには  
らくらくウィザードを終了するときは、[ウィザード終了]をクリックする

ローカルルータモード接続の場合  
次の画面が表示されるので [OK] をクリックし、WAN側IPアドレスの欄にIPアドレスが表示されていることを確認して、[設定終了]をクリックする

ローカルルータモードの場合  
「インターネット接続に必要な基本情報を設定します」画面が表示されます。  
ご加入の接続事業者の案内に何も記載されていない場合は何も設定する必要はありません。

DHCPクライアント機能  
WAN側のIPアドレスを自動で取得する場合は [WAN側をDHCPクライアントとして扱う] にチェック (☑) します。接続事業者から固定のIPアドレスを指定されている場合はチェックをはずしてください。

IPアドレス/ネットマスク  
接続事業者から固定IPアドレスを指定されている場合は、そのIPアドレス、ネットマスクを入力します。WAN側をDHCPクライアントとして使用する場合は特に指定する必要はありません。

ゲートウェイアドレス  
接続事業者からゲートウェイアドレスを指定されている場合は、そのアドレスを入力します。特に指定されていない場合は空欄のままかまいません。

プライマリ/セカンダリDNS  
サーバから自動で取得する場合は、[サーバから自動取得した値を使用する] にチェック (☑) します。

ドメイン名/ホスト名  
接続事業者からドメイン名、ホスト名を指定されている場合は、その名前を入力します。接続事業者から指定がない場合は空欄のままかまいません。

基本設定ウィザード  
WARPSTARケーブルモデム (WL54AG) を接続していただき、正しい接続が確認されたことを確認し、基本設定ウィザードをクリックしてください。

WAN側IPアドレスの欄が空欄または「0.0.0.0」の場合は、ブロードバンドモデム (ADSLモデム/CATVモデム) と正しく接続されていません。  
①ローカルルータモードでWAN側IPアドレスが正しく接続されていない場合」をご覧ください。 **取扱説明書 P3-22**

# 7 インターネットに接続しよう

- WWWブラウザ (Internet Explorer等) のアプリケーションを起動する
- 外部のホームページを開く 例) ホームページAtermStation : <http://121ware.com/aterm/>

**！** インターネットに接続できないときは  
取扱説明書 P7-10 **CD-ROM お困りのときは**

暗号化などのセキュリティの設定をすることをおすすめします。詳しくは取扱説明書を参照してください。 **取扱説明書 P6-2**



Aterm<sup>®</sup> WR7600H ワイヤレスセット(TE)

PA-WR7600H/TE

# つなぎかたガイド

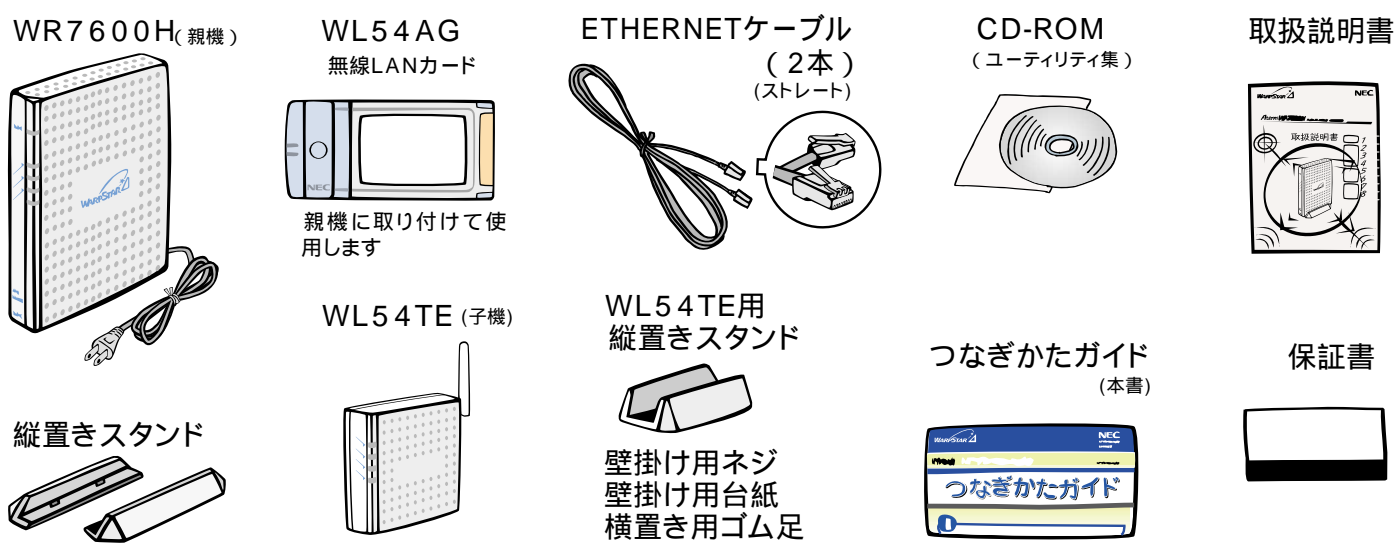
この取扱説明書は、古紙配合率100%の再生紙を使用しています。  
本書では、WR7600Hを親機、WL54TEを子機と呼びます。取扱説明書 P x ~ は本商品の取扱説明書をご覧ください。

Windows<sup>®</sup>は米国 Microsoft Corporation の米国およびその他の国における登録商標です。  
Netscape<sup>®</sup>は米国 Netscape Communications Corporation の登録商標です。  
Mac、Macintoshは米国その他の国で登録された米国アップルコンピュータ社の登録商標です。  
JavaScript<sup>®</sup>は米国 Sun Microsystems, Inc. の米国およびその他の国における登録商標です。  
その他、各会社名、各製品名は各社の商標または登録商標です。

© NEC Corporation 2003. © NEC Access Technica, Ltd. 2003

## 1 箱の中身をチェックしよう

不足しているものがありましたら、お買い上げいただいた販売店にご連絡ください。



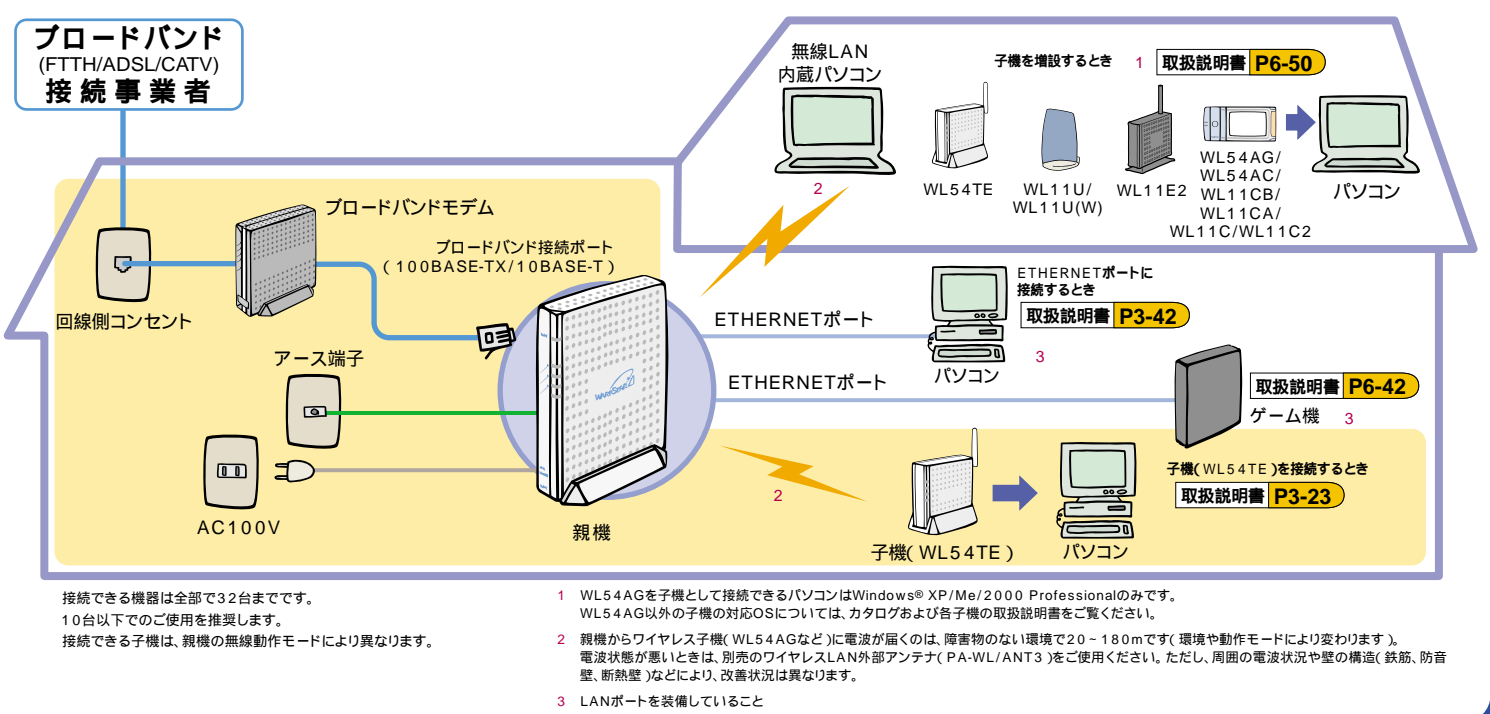
## 3 親機を接続して電源を入れよう

<本商品の背面>

- 縦置きスタンドを取り付ける**
- 無線LANを利用する場合は、無線LANカードを取り付ける**  
 本商品(親機)の電源コードを取り外した状態で無線LANカードを取り付けてください。  
 ① 本商品(親機)側面の拡張カードスロットカバーを開ける  
 ② 無線LANカードを拡張カードスロットに奥まで確実に入れる  
 ③ 拡張カードスロットカバーを元に戻す  
 あとから無線LANを利用する場合は、無線セキュリティ対策のため、子機を設定する際に取り付けてください。
- アース線を接続する**  
アース線は添付されていません。別途ご準備願います。
- 電源コードを接続する (POWERランプ点灯)**
- ブロードバンドモデムに接続する**  
ブロードバンド接続ポートにブロードバンドモデムを接続し、ETHERNETケーブルでパソコンに接続します。
- 電源ケーブル接続後、親機のPOWERランプとブロードバンド接続ポート状態表示LEDが緑色に点灯することを確認してください。緑点灯しない場合は、ETHERNETケーブルの接続状態やブロードバンドモデムの電源を確認してください。取扱説明書 P2-5**
- ETHERNETポートにパソコンを接続している場合はETHERNETポート状態表示LEDが緑点灯することを確認してください。**

## つなぎかたいろいろ

お買い上げいただいた本商品には、全部でこれだけつなぐことができます。この「つなぎかたガイド」では、部分の接続方法について説明しています。その他の接続方法については取扱説明書をご覧ください。



## 2 回線契約とプロバイダを確認しよう

本商品をお使いの前にあらかじめ回線契約とプロバイダの契約を済ませておいてください。

本商品の設定に必要な情報を契約時に入手した接続情報の書類で確認してください。

### 回線の契約

#### ADSL接続の場合

ADSL接続事業者/プロバイダとの契約 (フレッツ・ADSL、アッカ・ネットワークス、イーアクセス、Yahoo!BB!など)

- ADSL接続のためのプロバイダからの接続ユーザ名/接続パスワード (PPPoE接続サービスの場合) あるいは、IPアドレスなどの設定情報 (固定IPサービスの場合)

#### CATV接続の場合

CATV接続事業者との契約

- IPアドレスなどの設定情報

#### FTTH接続の場合

FTTH接続事業者との契約 本商品の設定に必要な情報を契約時に入手した接続情報の書類で確認してください。

- 接続ユーザ名/接続パスワード (PPPoE接続サービスの場合)
- IP接続サービスのためのIPアドレスなどの設定情報

ブロードバンドモデム/回線端末装置は別途ご用意ください。

## 4 WL54TE(子機)の電源を接続しよう

- WL54TE用縦置きスタンドを取り付ける**  
子機(WL54TE)とパソコンの接続は? しばらくウィザードの画面で指示されるまで(7)のSTEP2)パソコンに挿入しないでください。
- ACアダプタをWL54TE(子機)に接続する**
- ACアダプタを電源コンセントに接続する**
- POWERランプが緑点灯することを確認する**
- AIRランプが緑または橙点滅することを確認する**

POWERランプが点灯しないときは? WL54TEにACアダプタが正しく接続されているか確認してください。  
AIRランプが点滅しないときは? 親機との無線状態がよくありません。親機と子機を近づけてみてください。AIRランプが消灯しているときは、親機との通信ができていません。誤って初期化した可能性があります。本書の裏面に記載されている「ご利用上の注意」を参照して、再度設定してください。

## 5 インストールの前に確認しよう

パソコン側での準備 操作方法など不明な場合は、各パソコンメーカー等にお問い合わせください。

- LANポートの準備**  
親機または子機のETHERNETポートに接続するには、パソコンにLANポートが必要です。装備されていない場合は、市販のLANカード/LANボードを購入して、LANポートが使用できるよう設定しておいてください。
- パソコンのネットワークの確認**  
パソコンの設定する際は、パソコンのネットワークの設定が「IPアドレスを自動的に取得する」、「DNSサーバのアドレスを自動的に取得する」になっている必要があります。確認のしかた 取扱説明書 P1-16
- ファイアウォールソフトの停止**  
本商品設定の前に、ファイアウォール、ウイルスチェック等のソフトはいったん停止してください。停止しない(起動したままだ)と本商品の設定ができなかったり、通信が正常に行えない場合があります。(パソコンによっては、ファイアウォール、ウイルスチェック等のソフトがあらかじめインストールされている場合があります。)
- プロバイダから配布された接続ツールを停止**  
プロバイダから配布されるPPPoEなどの接続ツールを停止しておいてください。
- WWWブラウザの設定**  
WWWブラウザ(Internet Explorer等)をLANの設定(ダイヤルしない)にしておいてください。取扱説明書 P1-21  
またJavaScript<sup>®</sup>を有効にする設定にしておいてください。取扱説明書 P1-22

設定方法を選ぶ 本商品の設定は次の2通りの方法で行えます。本書では、「らくらくウィザード」での設定方法を説明しています。ご使用の環境に合わせて、それぞれの方法で設定を行ってください。

- らくらくウィザードで設定する**  
本商品の初期購入時の基本設定をするユーティリティです。無線LANカードなど子機を接続する場合のドライバのインストールを行ったり、インターネット接続のための設定を簡単に行うことができます。 → 6へ
  - クイック設定Webで設定する**  
WWWブラウザのWeb画面で、ドライバのインストール以外の本商品のすべての設定が行えます。ゲーム機やMacintosh/パソコンなどからご使用になる場合は、必ずクイック設定Webで設定してください。取扱説明書 P4-1  
親機(WL7600H)のクイック設定Webアドレス (http://web.setup/) 子機(WL54TE)をWWWブラウザで設定する場合は、WL54TEのIPアドレスを入力する必要があります。(ワイヤレスセットでは設定済みのため設定の必要はありません。) 取扱説明書 P6-23
- らくらくウィザードは以下のOSでご使用になれます。  
・Windows<sup>®</sup> XP/2000 Professional/Me(日本語版)
- 以下のWWWブラウザでご使用になれます。  
Windows<sup>®</sup> XP/2000 Professional/Me/98SE/98の場合  
Microsoft<sup>®</sup> Internet Explorer Ver.5.5以上に対応  
Netscape Ver.6.1以上に対応  
Mac OS X/9.2/9.1/8.6の場合  
Microsoft<sup>®</sup> Internet Explorer Ver.5.0以上に対応  
Netscape Ver.6.0以上に対応  
NetFront for PlayStation<sup>®</sup> 2 対応WWWブラウザ  
基本設定のみ

## 6 らくらくウィザードをインストールする Windows<sup>®</sup> XPの場合

本商品を設定するためのユーティリティ「らくらくウィザード」をパソコンにインストールします。ここではWindows<sup>®</sup> XPの場合を例に説明しています。

- Windows<sup>®</sup>を起動する
- 添付のCD-ROM(ユーティリティ集)をCD-ROMドライブにセットする。メニュー画面が表示されます。メニューが表示されないときは 取扱説明書 P3-6
- [WARPSTARのセットアップの開始]をクリックする
- [次へ]をクリックする
- [すべて]を選択し、[次へ]をクリックする
- 画面の同意書を読み、同意できる場合は[次へ]をクリックする
- 表示されたインストール先へインストールする場合は[次へ]をクリックする。インストール先を変更する場合は[参照]をクリックして変更してください。
- [はい]をクリックする。インストールが開始されます。
- [はい]をクリックする
- [READMEの表示]にチェックが入っている(☑)ことを確認し、[完了]をクリックする
- READMEをよく読み、[README]画面を閉じる。インストールが完了し、らくらくウィザードが起動します。
- メニュー画面の[終了]をクリックする



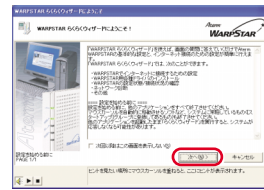
# 7 らくらくウィザードで設定する

ここではWindows® XPのパソコンに子機 (WL54TE) を接続してご使用になる場合を例に説明しています。親機のETHERNETポートや他のOSに接続する場合などは取扱説明書をご覧ください。らくらくウィザードでは音声ガイドでも設定の説明をしています。

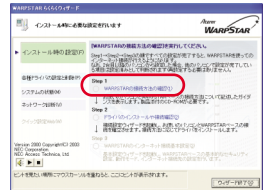
ETHERNETポートの場合 [取扱説明書 P3-42](#)

## STEP1. WARPSTARの接続方法の確認

- らくらくウィザードを起動する  
⑥でらくらくウィザードをインストールした直後は自動的に起動されています。
- [次へ]をクリックする

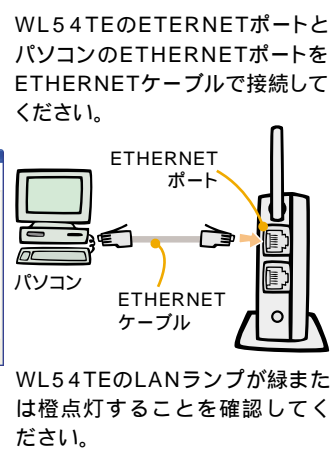
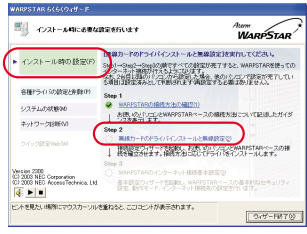


- [インストール時の設定]の[Step1 WARPSTARの接続方法の確認]をクリックし、接続方法を確認する  
ここでは③で、すでに接続が完了しているため[Step2無線カードのドライバのインストールと無線設定]に進みます。

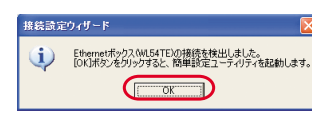


## STEP2. 無線カードのドライバインストールと無線設定 WL54TEの場合

- [インストール時の設定]の[Step2 無線カードのドライバインストールと無線設定]をクリックする
- 次の画面が表示されたら、子機 (WL54TE) をパソコンに取り付ける



- [OK]をクリックする
- 次の画面で無線の設定を確認し、[閉じる]をクリックする



- [設定終了]をクリックする

- らくらくウィザード画面に戻り、Step 2に⑥がつくことを確認する



Step 2が完了すると以降の設定をクイック設定Webで行うことができます。  
[取扱説明書 P4-1](#)

**こんなときには**  
次の画面に⑥が表示されたときは、親機との通信が確立できていません。取扱説明書を参照してください。  
[取扱説明書 P3-12](#)

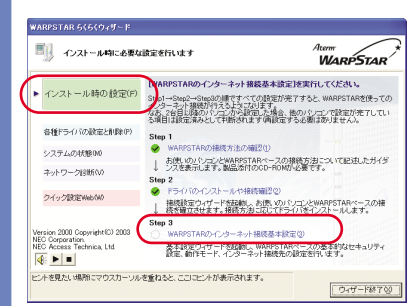
## STEP3. WARPSTARのインターネット接続基本設定

ここでは、ADSL回線に接続する場合を説明しています。他のブロードバンド回線に接続する場合は下記の表を参照してください。[取扱説明書 P3-17](#)

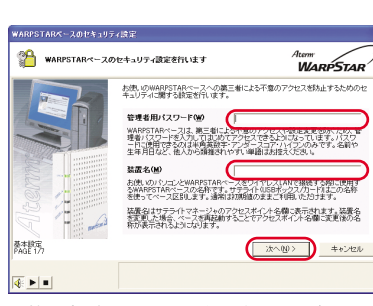
接続事業者 (例)	親機の動作モード
<b>FTTHの場合</b>	
NTT東日本/西日本 Bフレッツ	PPPoEモード
東京電力 TEPCOひかり	ローカルルーターモード
ケイ・オプティコム eoホームファイバー	ローカルルーターモード
有線ブロードネットワークス (IP接続で接続する事業者の場合)	ローカルルーターモード
<b>ADSL接続の場合</b>	
NTT東日本/西日本 フレッツ・ADSL 1	PPPoEモード
イー・アクセス / アッカ・ネットワークス / その他のADSL事業者 2	ローカルルーターモード または無線HUBモード 3
Yahoo! BB	ローカルルーターモード
<b>CATV接続の場合</b>	ローカルルーターモード

- ルータタイプのADSLモデムを利用する場合は無線HUBモードのご使用をお勧めします。
- プロバイダまたはADSL事業者によっては、ADSLモデムがPPPoEブリッジタイプまたは、PPPoEブリッジモードへ変更可能な場合があります。PPPoEブリッジでご利用の場合は、PPPoEモードを選択してください。
- ADSLモデムのルータ機能を利用する場合は無線HUBモードのご使用をお勧めします。[取扱説明書 P3-18](#)

- 「インストール時の設定」の[Step3 WARPSTARのインターネット接続基本設定]をクリックする



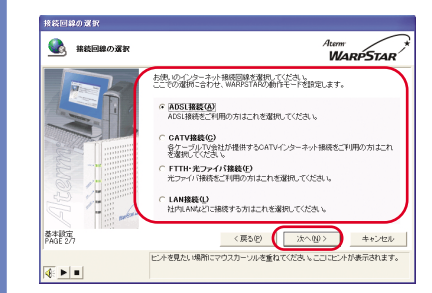
- 管理者パスワードを入力し、[次へ]をクリックする



### セキュリティの設定を入力する

- [管理者用パスワード]にパスワードを入力します。パスワードには任意の半角英数字64文字まで入力できます。管理者用パスワードは、あとで親機を設定する際に必要となりますので覚えてください。管理者用パスワード入力例：
- [装置名] (親機の名称) を変更したい場合は入力します。通常は、お買い上げ時の設定のままでかまいません。

- 利用している接続回線を選択し、[次へ]をクリックする



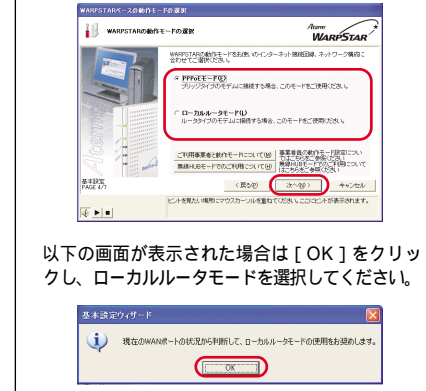
CATV接続、LAN接続を選択し、[次へ]をクリックした場合は手順5へ進みます。

- 利用している接続事業者を選択し、[次へ]をクリックする



画面はADSL接続の場合の例です。画面にお使いの接続事業者が表示されていない場合は、[その他]を選択し[次へ]をクリックします。

- [その他]を選択し[次へ]をクリックした場合ご使用の環境に合わせて動作モードを選択し、[次へ]をクリックする



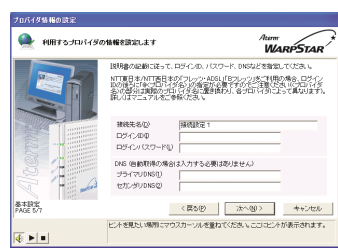
以下の画面が表示された場合は[OK]をクリックし、ローカルルーターモードを選択してください。

- 表示される画面にあわせて、インターネット接続に必要な情報を入力し、[次へ]をクリックする。

### PPPoEモードの場合

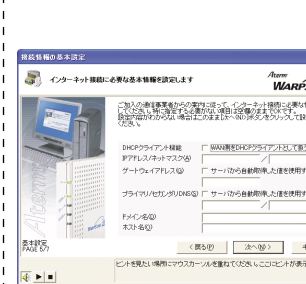
「利用するプロバイダの情報を入力します」画面が表示されます。

- [接続先名]にプロバイダの名称など接続先としてわかる名称を入力します。好きな名称でかまいません。
- 接続事業者/プロバイダからの情報に従って「ログインID」(接続ユーザー名) (例: XXXXX@biglobe.ne.jpなど)と「パスワード」を入力します。[プライマリDNS]、[セカンダリDNS]をプロバイダなどから指定されている場合は、半角英数字で入力します。



### ローカルルーターモードの場合

「インターネット接続に必要な基本情報を設定します」画面が表示されます。ご加入の接続事業者の案内に従って入力してください。接続事業者の案内にも記載されていない場合は何も設定する必要はありません。



### DHCPクライアント機能

WAN側のIPアドレスを自動で取得する場合は[WAN側をDHCPクライアントとして扱う]にチェック(☑)します。接続事業者から固定のIPアドレスを指定されている場合はチェックを外してください。

### IPアドレス/ネットマスク

接続事業者から固定IPアドレスを指定されている場合は、そのIPアドレス、ネットマスクを入力します。WAN側をDHCPクライアントとして使用する場合は特に指定する必要はありません。

### ゲートウェイアドレス

接続事業者からゲートウェイアドレスを指定されている場合は、そのアドレスを入力します。特に

### 指定されていない場合は空欄のままでかまいません。

### プライマリ/セカンダリDNS

サーバから自動で取得する場合は、[サーバから自動取得した値を使用する]にチェック(☑)します。接続事業者からDNSサーバアドレスを指定されている場合は、そのアドレスを入力します。

### ドメイン名/ホスト名

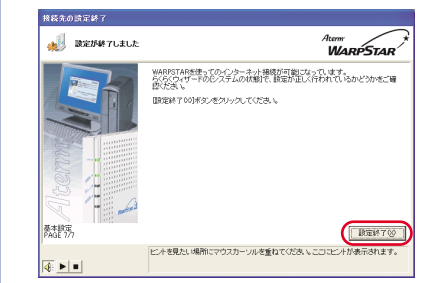
接続事業者からドメイン名、ホスト名を指定されている場合は、その名前を入力します。接続事業者から指定がない場合は空欄のままでかまいません。

- 設定内容を確認し、[実行]をクリックする  
親機の設定が自動的に行われ、親機が再起動します。

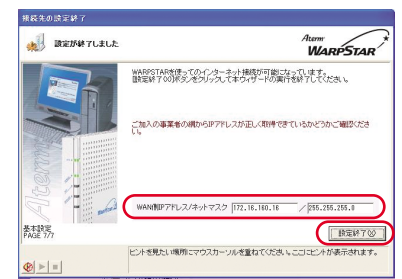
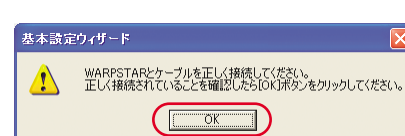


画面はローカルルーターモードの例です。

- PPPoEモードの場合[設定終了]をクリックする  
らくらくウィザードのメニュー画面に戻ります。

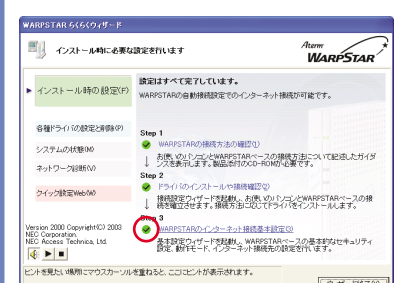


- ローカルルーターモードの場合  
次の画面が表示されるので[OK]をクリックし、WAN側IPアドレスの欄にIPアドレスが表示されていることを確認して、[設定終了]をクリックする



WAN側IPアドレスの欄が空欄または「0.0.0.0」の場合は、ブロードバンドモデム (ADSLモデム/CATVモデム) と正しく接続されていません。「②ローカルルーターモードでWAN側IPアドレスが正しく接続されていない場合」をご覧ください。[取扱説明書 P3-22](#)

- らくらくウィザードのメニュー画面のStep 3に⑥がつくことを確認する



らくらくウィザードを終了するときは[ウィザード終了]をクリックする

# 8 インターネットに接続しよう

- WWWブラウザ (Internet Explorer等) のアプリケーションを起動する
- 外部のホームページを開く 例) ホームページAtermStation : <http://121ware.com/aterm/>

**インターネットに接続できないときは**  
[取扱説明書 P7-10](#) **CD-ROM お困りのときは**

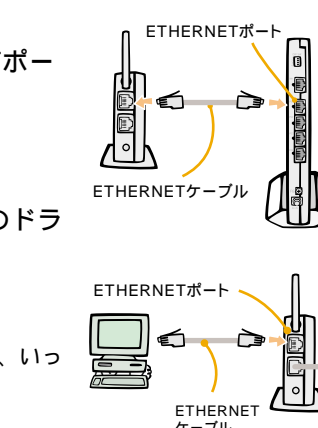
暗号化などのセキュリティの設定をすることをお勧めします。詳しくは取扱説明書を参照してください。[取扱説明書 P6-2](#)

## ご利用上の注意

- 本商品を初期化すると無線設定が初期化され、ワイヤレス通信が利用できなくなります。この場合は下記の手順で、再設定を行ってください。
- 本商品は、すでにWR7600H (親機) とWL54TE (子機) の無線設定がされた状態で出荷していますので、通常は、無線設定は必要ありません。設定を変更する場合は、下記の手順で設定を行ってください。

### 無線再設定のしかた

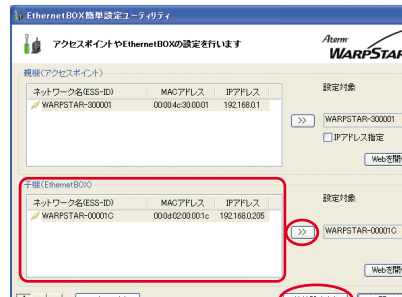
- AIRランプが消灯していることを確認する  
点滅しているときは親機と子機を接続せず「⑦らくらくウィザードで設定する」で設定してください。
- ETHERNETケーブルでWL54TEのETHERNETポートと親機のETHERNETポートを接続する
- 「らくらくウィザード」を起動する
- [インストール時の設定][STEP2 無線カードのドライバインストールと無線設定]をクリックする
- 子機とパソコンを接続する  
すでに子機 (WL54TE) とパソコンを接続していた場合は、いったん接続を外して接続しなおします。
- [OK]をクリックする
- 「親機 (アクセスポイント)」から設定する親機のネットワーク名 (ESS-ID) を選択し、>>> をクリックする  
親機のネットワーク名 (ESS-ID) の初期値は、WARPSTAR-XXXXXX (XXXXXXは側面に記載されているMACアドレスの下6桁) です。



- 「子機 (EthernetBOX)」から設定する子機のネットワーク名 (ESS-ID) を選択し、>>> をクリックする  
子機のネットワーク名 (ESS-ID) の初期値は、WARPSTAR-XXXXXX (XXXXXXは側面に記載されているMACアドレスの下6桁) です。

- [接続設定]をクリックする

- [ネットワーク名 (ESS-ID)] にWR7600H (親機) またはWL54TE (子機) の底面に記載されているネットワーク名を入力する



- 暗号化を設定する  
暗号化モード 「WEP」を選択する  
暗号強度 「128bit」を選択する  
指定方法 「英数字 (13桁)」を選択する  
使用キー番号 キー1番  
WR7600H (親機) またはWL54TE (子機) の底面に記載されている暗号化キーの英数字を入力する
- [親機 & 子機設定]をクリックする
- 親機の管理者パスワードを入力する画面が表示されたら、管理者パスワードを入力し、「OK」をクリックする
- 子機のパスワードを入力する画面が表示されたら、パスワードを入力し、「OK」をクリックする
- WL54TEと親機の接続を取り外し、「OK」をクリックする
- [設定終了]をクリックする
- [ウィザード終了]をクリックする