

Aterm シリーズを Windows®XP でお使いのお客様へ (Windows®2000 から Windows®XP へ アップグレードするパソコンをご使用の場合)

2004 年 10 月

【対応機種】

機種名	ソフト名	バージョン
AtermITX92BT	ファームウェア	Ver.1.20 以降
	ユーティリティ(Windows 版)	Ver.1.21 以降
AtermITX72/ITX62/IT42	ファームウェア	Ver.1.30 以降
	ユーティリティ(Windows 版)	Ver.1.30 以降
	Ver.1.32 以降では WindowsXP SP2 に対応しています。	
AtermITX80/D,ITX80,ITX70/D	ファームウェア	Ver.1.60 以降
	ユーティリティ(Windows 版)	Ver.1.50 以降
AtermIT21L, AtermIT31L	ファームウェア	Ver.1.60 以降
	ユーティリティ(Windows 版)	Ver.1.50 以降
	Ver.1.52 以降では WindowsXP SP2 に対応しています。	
AtermIWX70 & RS20	ファームウェア(IWX70)	Ver.2.30 以降
	ファームウェア(RS20)	Ver.3.30 以降
	ユーティリティ(Windows 版)	Ver.1.41 以降
AtermIWX70 & RS7	ファームウェア(IWX70)	Ver.2.30 以降
	ファームウェア(RS7)	Ver.2.30 以降
	ユーティリティ(Windows 版)	Ver.1.31 以降
AtermIWX70 & RC45	ファームウェア(IWX70)	Ver.2.30 以降
	ファームウェア(RC45)	Ver.1.02a 以降
	ユーティリティ(Windows 版)	Ver.1.41 以降

【著作権者】 NEC アクセステクニカ株式会社

【対象ユーザ】 上記の Aterm を Windows®2000 から Windows®XP へ
アップグレードするパソコンでご使用のお客様

【転載条件】 転載禁止

(お知らせ)

「Aterm シリーズ Windows®XP サポートユーティリティ集 CD-ROM」(以下、XP サポート CD-ROM と称します)を
お持ちでないお客様は、あらかじめ Aterm Station ホームページ
から以下のものをダウンロードしておいてください。

- ・ Windows®XP に対応したららくアシスタント
- ・ Windows®XP に対応したファームウェア
- ・ 「Windows®XP 対応ドライバセット」

ご注意:「Windows®XP 対応ドライバセット」は解凍してから
FD 等に保存しておいてください。

もくじ

1. お使いになる前に
2. アップグレード前にやっておくこと
 - 2.1 USBドライバのアンインストール
 - 2.2 ユーティリティのアンインストール
 - 2.2.1 「着信履歴 for USB ユーティリティ」のアンインストール
 - 2.2.2 「ITMUX ステータス for USB ユーティリティ」のアンインストール
 - 2.2.3 「らくらくアシスタント」のアンインストール
 - 2.2.4 「Aterm メールポスト君」のアンインストール
3. Windows®XP へのアップグレード
4. アップグレード後にやること
 - 4.1 らくらくアシスタントのインストール
 - 4.2 ディップスイッチの確認とUSBドライバのインストール
 - 4.2.1 シリアルポート接続の場合
 - 4.2.2 USBポート接続の場合
 - 4.3 ファームウェアのバージョンアップ
 - 4.4 インターネット接続の設定
 - 4.5 インターネットへの接続
5. ユーティリティ類のインストール

1. お使いになる前に

Windows®2000 から Windows®XP へアップグレードするパソコンで Aterm シリーズをご使用になる場合には、本装置用のユーティリティやファームウェアを Windows®XP 対応のものにバージョンアップすることが必要です。

XP サポート CD-ROM をお持ちでないお客様は、パソコンを Windows®XP へアップグレードする前にあらかじめ AtermStation ホームページから以下のものをダウンロードしておいてください。

- ・ Windows®XP に対応したらくらくアシスタント
- ・ Windows®XP に対応したファームウェア
- ・ 「Windows®XP 対応ドライバセット」

お使いのパソコンによっては、Windows®XP で表示される画面が、下記で説明している画面と異なることがあります。

《お知らせ》

- ・ XP サポート CD-ROM をお持ちでないお客様は「Windows®XP 対応ドライバセット」を解凍して FD 等に保存しておいてください。
- ・ 本文内で「AtermIT」と説明している部分はお使いの機種により適宜お読み替えください。

作業手順

XP サポート CD-ROM をお持ちのお客様は からお始めください。

Windows®XP 対応の本装置用のユーティリティやファームウェア等を AtermStation からダウンロードする

USB ドライバをアンインストールし、本装置をパソコンから取り外す。(USB ポート使用の場合のみ)

現在ご使用中のユーティリティをアンインストールする。

Windows®XP へアップグレードする。

らくらくアシスタントをインストールする。(USB ポート使用の場合は、ドライバのインストールも行う)

ファームウェアをバージョンアップする。

インターネット接続の設定を行う。

ユーティリティ類をインストールする。

2. アップグレード前にやっておくこと

2.1 USB ドライバのアンインストール

Windows®2000 で本装置を USB ポートに接続してお使いの場合には、Windows®XP へアップグレードする前に既存の USB ドライバをアンインストールする必要があります。

USBドライバのアンインストール

1. 起動中のアプリケーションを全て終了させる。
2. XP サポート CD-ROM または
解凍した「Windows®XP 対応ドライバセット」を用意する。
3. Windows の [スタート] ボタン [ファイル名を指定して実行] をクリックする。
4. 名前の欄に下記のように入力する。
XP サポート CD-ROM をお持ちの方は
D:¥IT_ITX¥USB¥ITUSBUninst.exe
(D は C D-ROM ドライブ名)

お持ちでない方は
A:¥ATERMITDRV¥USB¥ITUSBUninst.exe
(A は FD ドライブ名)
5. [OK] をクリックする。
6. 「AtermIT シリーズ USB ドライバを削除します。よろしいですか？」と画面に表示されるので、[はい] をクリックする。
アンインストーラが起動し、アンインストール作業を実行します。

本装置をパソコンから取り外す

1. 本装置をパソコンから取り外す。
2. ディップスイッチが、すべて「OFF」になっていることを確認する。

《お知らせ》

ディップスイッチが ON のものがある場合には、OFF に切り替えてから電源を OFF ON してください。

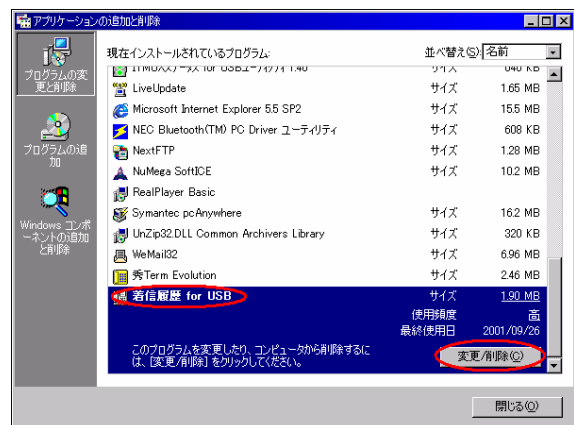
2.2 ユーティリティのアンインストール

2.2.1 「着信履歴 for USB ユーティリティ」のアンインストール

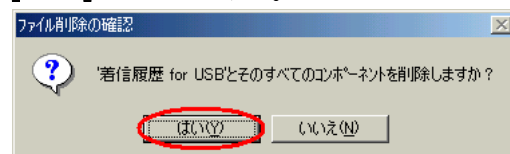
Windows®2000 で「着信履歴 for USB ユーティリティ」をお使いの場合は、アンインストールします。

**ユーティリティを起動中の場合は終了させてください。
アンインストール**

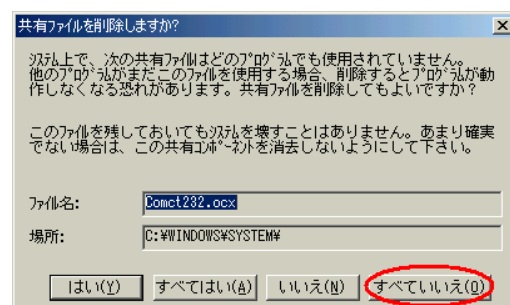
1. Windows の [スタート] ボタン [設定] [コントロールパネル] の順にクリックする。
コントロールパネルが表示されます。
2. 「アプリケーションの追加と削除」をダブルクリックする。
3. 「着信履歴 for USB」をクリックし、[変更 / 削除] をクリックする。



4. [はい] をクリックする。



5. [すべていいえ] をクリックする。



6. [OK] をクリックする。

アンインストールが終了します。

2.2.2 「ITMUX ステータス for USB ユーティリティ」のアンインストール

Windows®2000 で「ITMUX ステータス for USB ユーティリティ」をお使いの場合は、アンインストールします。

ユーティリティを起動中の場合は終了させてください。

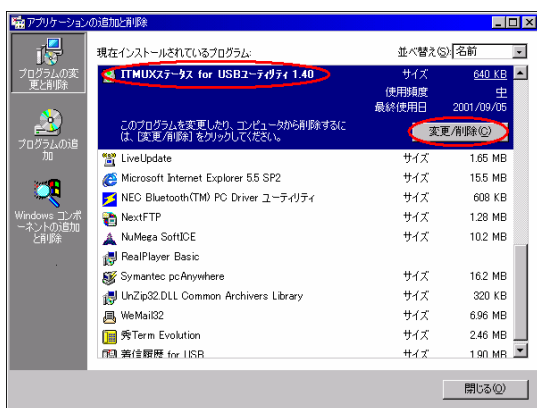
アンインストール

1.Windows の[スタート]ボタン [設定] [コントロールパネル]の順にクリックする。

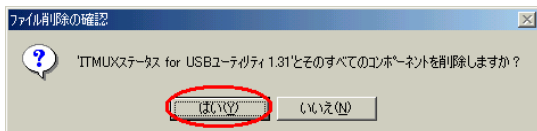
コントロールパネルが表示されます。

2. 「アプリケーションの追加と削除」をダブルクリックする。

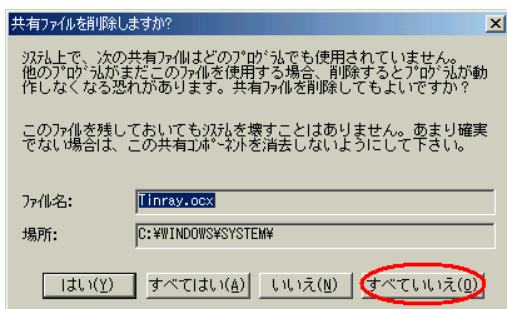
3. 「ITMUX ステータス for USB ユーティリティ」をクリックし、[変更/削除]をクリックする。



4. [はい]をクリックする。



5. [すべていいえ]をクリックする。



6. [OK]をクリックする。

アンインストールが終了します。

2.2.3 「らくらくアシスタント」のアンインストール

Windows®2000 で「らくらくアシスタント」をお使いの場合は、アンインストールします。

アンインストール

1.Windows の[スタート]ボタン [プログラム] 「AtermIT x x xユーティリティ」 「ユーティリティのアンインストール」の順にクリックする。

2. [はい]をクリックする。

3. [OK]をクリックする。

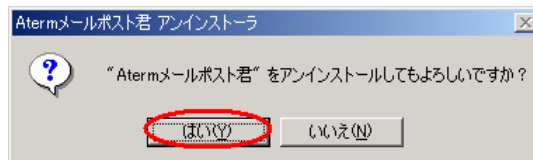
2.2.4 「Aterm メールポスト君」のアンインストール

Windows®2000 で「Aterm メールポスト君」をお使いの場合は、アンインストールします。「Aterm メールポスト君」を起動中の場合は、終了させてください。

アンインストール

1.Windows の[スタート]ボタン [プログラム] [Aterm メールポスト君] [Aterm メールポスト君のアンインストール]の順にクリックする。

2. [はい]をクリックする。



3. [OK]をクリックする。

アンインストールが終了します。

お知らせ

- Windows®2000 で「UII メール EX」をお使いの場合も、アンインストールしてください。尚、「UII メール EX」は、Windows®XP ではご利用になれません。

3. Windows®XP へのアップグレード

Windows®2000 から Windows®XP へのアップグレードを行います。

アップグレード作業は、Windows®XP に添付の取扱説明書に従ってください。

4. アップグレード後にやること

4.1 らくらくアシスタントのインストール

Windows®XP へのアップグレードが終了したら、本装置の Windows®XP 対応のらくらくアシスタントをインストールしてください。

4.2 ディップスイッチの確認と USB ドライバのインストール

4.2.1 シリアルポート接続の場合

ディップスイッチの確認 (Atermモード)

本装置のディップスイッチは、すべて OFF にしてください。続けて、「インターネットへの接続」を行う場合には、4.5 項へ進んでください。

〈お知らせ〉

ディップスイッチが ON のものがある場合には、OFF に切り替えてから電源を OFF ON してください。

4.2.2 USBポート接続の場合

ディップスイッチの確認 (Atermモード)

本装置のディップスイッチは、すべて OFF にしてください。

《お知らせ》

ディップスイッチが ON のものがある場合には、OFF に切り替えてから電源を OFF ON してください。

USBドライバのインストール (Atermモード)

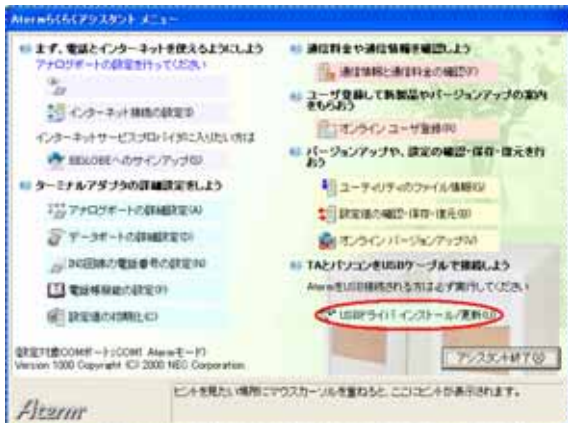
Aterm モード用の USB ドライバをインストールします。

1. Windows の [スタート] ボタン [プログラム] [AtermIT × × × ユーティリティ] [Aterm らくらくアシスタント] の順にクリックする。

「らくらくアシスタント」が起動します。

2. 「Aterm らくらくアシスタントによるこそ」画面が表示されたら、[次へ] をクリックする。

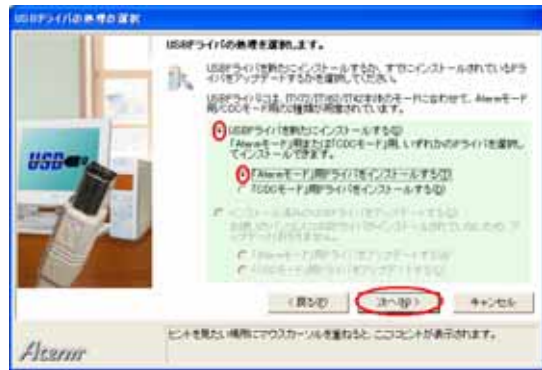
3. [USB ドライバインストール / 更新] をクリックする。



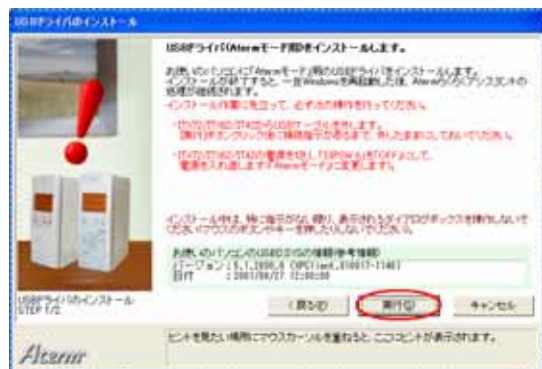
4. [次へ] をクリックする。



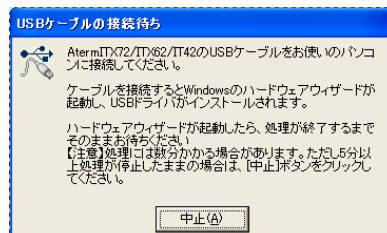
5. 「USB ドライバを新たにインストールする」と「Aterm モード」用ドライバをインストールする」を選択し、[次へ] をクリックする。



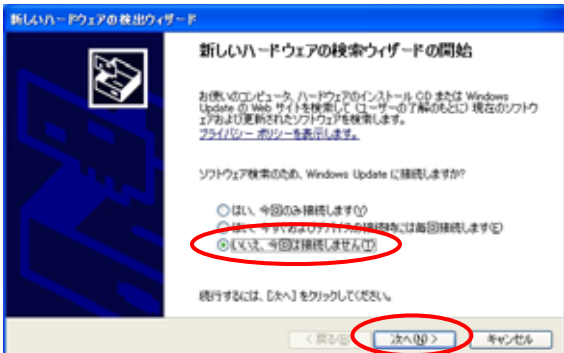
6. [実行] をクリックする。



7. 下記の画面が表示されたら、パソコンとの USB ポートと Aterm の USB ポートを USB ケーブルで接続する。



8. 以下の画面で停止する場合、「いいえ、今回は接続しません」を選択し、「次へ」をクリックする。



ご利用のパソコンが Windows®XP のサービスパック 2 を適用済みの場合、上記の検索ウィザード開始画面が表示されることがあります。

注) AtermITX72/ITX62/IT42 ユーティリティ Ver.1.32
以降および AtermIT21L/IT31L ユーティリティ
Ver.1.52 以降では本画面は表示されません。

8. [再起動] をクリックする。

4.3 ファームウェアのバージョンアップ

ファームウェアのバージョンアップを行います。
バージョンアップは、製品に添付の取扱説明書や
XP サポート CD-ROM をお持ちのお客様は
「WindowsXP 用 CD-ROM メニュー」の
「インストール手順」に従ってください。

4.4 インターネット接続の設定

インターネット接続を行うためのダイヤルアップ接続アイコン
の作成は、「らくらくアシスタント」で行います。詳細は、本装
置に添付の取扱説明書または本装置に添付の CD-ROM 内の「電
子マニュアル」をご覧ください。

《お知らせ》

らくらくアシスタントでダイヤルアップ接続アイコンを
作成した場合は、下記の手順で「TCP/IP の設定」を変
更することを推奨します。

1. 作成された [ダイヤルアップ接続] アイコンを右クリ
ックし、ショートカットメニューの [プロパティ] を
クリックする。
2. [ネットワーク] タブをクリックする。
3. [インターネット プロトコル (TCP/IP)] をチェッ
クし、[プロパティ] をクリックする。
4. [詳細設定] をクリックする。
5. [WINS] タブをクリックする。
6. [NetBIOS over TCP/IP を無効にする] をクリッ
クし、[OK] をクリックする。
7. [OK] をクリックする。
8. [詳細設定] タブをクリックする。
9. [インターネットからこのコンピュータへのアクセス
を制限したり防いだりして、コンピュータとネット
ワークを保護する] をチェックし、[OK] をクリッ
クする。

4.5 インターネットへの接続

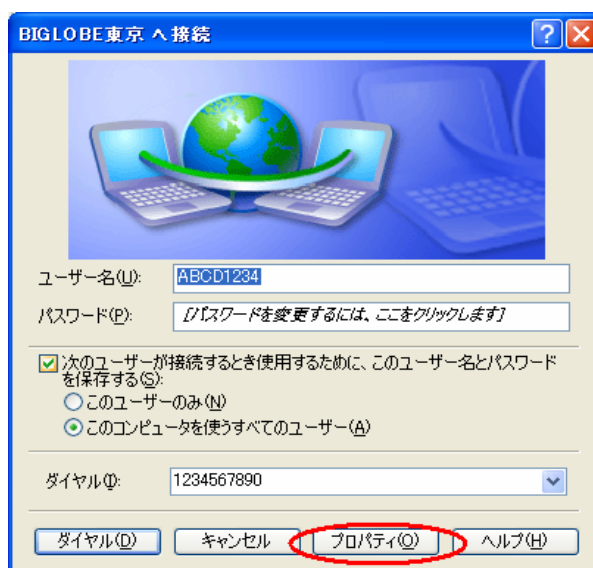
プロバイダのサーバーに正しく接続できるか、接続操作で確認
します。

1. 作成された [ダイヤルアップ接続] アイコンをダブルクリッ
クする。

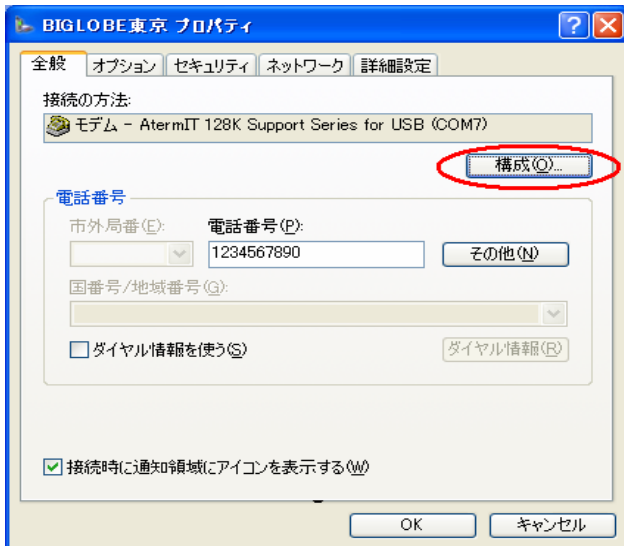


「接続」画面が表示されます。

- 2 「プロパティ」をクリックする。



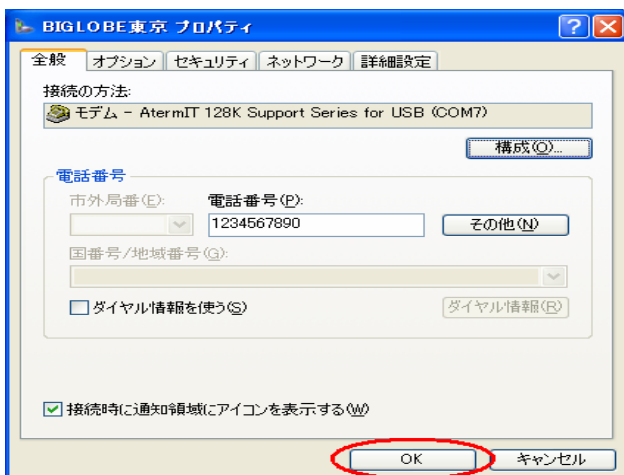
3 「構成」をクリックします。



4 モデムのプロトコルを PPP(64K)にする。 128K マルチリンク通信で使用する場合は PPP(128K)にする。 「OK」をクリックする。



5 「OK」をクリック



6. [ダイヤル]をクリックする。

アクセスポイントにダイヤルされます。

接続されると「ユーザー名」と「パスワード」が確認され、インターネットへの接続が完了すると、画面右下のタスクトレイに「ダイヤルアップ接続アイコン」が表示されます。



7. 電子メールソフトや WWW ブラウザなどのアプリケーションを起動する。

この状態で、さまざまなインターネットアプリケーションを使用できます。

8. インターネットへの接続を切断するときには、タスクトレイの「ダイヤルアップ接続アイコン」をダブルクリックし、[切断]をクリックする。

回線が切断されます。

5. ユーティリティ類のインストール

本装置のユーティリティ類をインストールします。

ユーティリティ類は、AtermStation で公開されている該当機種種の最新バージョンのものをダウンロードしてきて、インストールすることを推奨します。