

3-3. Atermのメール機能を利用する

INS ネット64の基本サービス「ユーザ間情報通知サービス (UUI)」でメールサービスが利用できます。

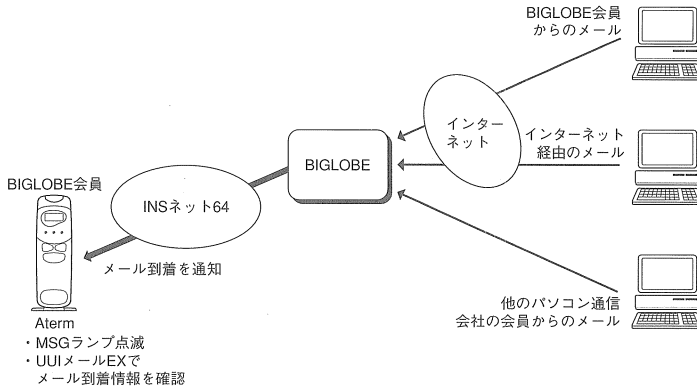
メールサービスについて

Atermで利用できるメールサービスは次の3種類です。

● 電子メール着信通知

BIGLOBEに電子メールが届くと、Atermの「MSG」ランプが点滅して電子メールの到着を知らせます。BIGLOBEへの加入が必要です。

また、ユーティリティソフト「UUIメールEX」をインストールしておくことで電子メールの到着のほか、電子メールの発信者 (From) や件名 (Subject) の情報もパソコン画面で確認できます。



Atermの表示と
ボタン操作

便利な電話機能

便利な通信機能

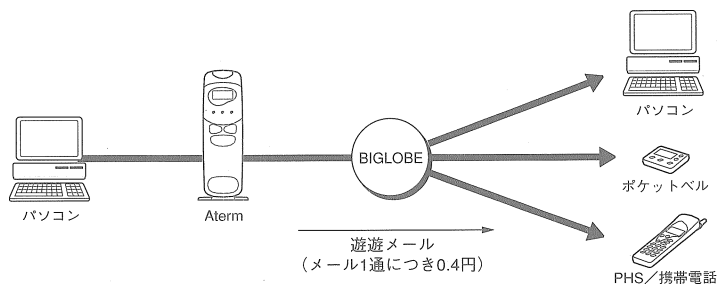
さまざまな情報を見る

Atermを設定する

付録

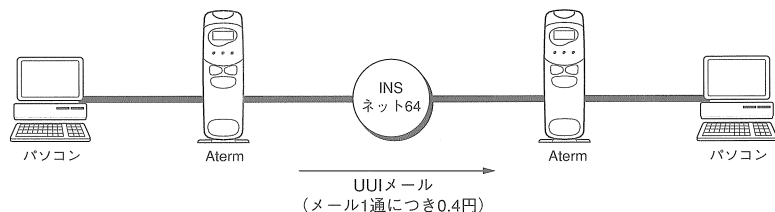
● 遊遊メール (UII メール変換サービス)

BIGLOBEにUIIメールを送信すると、BIGLOBEのサーバが電子メールの形式を変換してインターネット上に送信します。電子メールでの呼び出しやメッセージ送信ができるPHS、携帯電話、ポケットベルのショートメッセージサービスを利用することもできます。BIGLOBEへの加入が必要です。また、Atermに接続した電話機からも送信することができます (テレホン遊遊メール ☎ 3-65, 3-66, 3-67 ページ)。



● UII メール

プロバイダやパソコン通信サービスを経由せずに、Aterm間で直接メールを送受信することができます。またAtermに接続した電話機からも送信することができます。(テレホンUIIメール ☎ 3-64 ページ)。



- ・「BIGLOBE」は、NECが運営するインターネットとパソコン通信の垣根をなくしたプロバイダです。
- ・「電子メール着信通知」「遊遊メール」を利用するには、BIGLOBEへの加入 (有料) とメールオプションの申し込み (有料) が必要です。
- ・メールサービスの詳細を下記のホームページでご案内しています。

<http://aterm.cplaza.ne.jp/special/uuimex/index.html>
(平成12年1月現在)

利用するには

「電子メール着信通知」「遊遊メール」「UIメール」を利用するために必要なことを説明します。必ず確認してください。

必要な申し込み

メールサービス		電子メール着信通知	遊遊メール	UIメール
INSネット64 基本サービス	ユーザ間情報通知	着信許可		
	発信者番号通知	—	—	通常通知（通話ごと非通知）または通常非通知（回線ごと非通知）※1
	通信中着信通知	申し込み推奨 ※2	—	—
BIGLOBE		BIGLOBEの加入とメールオプションの申し込み（有料）※3		—

※1「通常非通知」にてご契約になっている方はらくらくユーティリティの設定で、データポートの発信者番号通知を「おこなう」に設定する必要があります。

※2「通信中着信通知」をお申し込みいただくと、2Bチャンネルを使った通信中でも、UIメールの着信を受け付けることができるようになります。

※3 BIGLOBE についてのご紹介やお申し込み方法は下記のホームページをご覧ください。（平成12年1月現在）

- BIGLOBEの加入 <http://www.biglobe.ne.jp/>
- BIGLOBE メール「メールオプションの設定」
<http://www.biglobe.ne.jp/blmail/>

Aterm の設定

データポートに発信者通知番号と着信番号を設定します。

Windows98/Windows95, Windows NT4.0 ☎ 5-20 ページ

Macintosh ☎ 5-37 ページ

使用ツール

	電子メール着信通知	遊遊メール	UIメール
UIメールEX ☎ 次ページ (Windows版・Macintosh版)	○※1	○※2	○
テレホンUIメール ☎ 3-64 ページ (電話機)	×	×	○
テレホン遊遊メール ☎ 3-64 ページ (電話機)	×	○※2	×

※1 BIGLOBE で設定した「通知表示名」の登録が必要です。

※2 BIGLOBE-ID の登録が必要です。

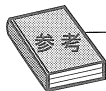
3-3. Aterm のメール機能を利用する

UII メール EX を使う

メールサービスを利用するには、AtermIT60L に添付されているユーティリティソフト「UII メール EX」を使用します。

Windows98/Windows95、WindowsNT4.0  本ページ

Macintosh  3-57 ページ



「UII メール EX」については、添付 CD-ROM「AtermIT60L ユーティリティ集」に HTML 形式のオンラインマニュアルが保存されています。CD-ROM の「HTML」フォルダ内の「index.htm」ファイルをブラウザで開くと、UII メール EX の詳しい説明を見ることができます。

Windows98/Windows95、WindowsNT4.0 の場合

● UII メール EX をインストールする

- ステップ 1 パソコンを起動します
- ステップ 2 添付 CD-ROM「AtermIT60L ユーティリティ集」を CD-ROM ドライブにセットします
- ステップ 3 [スタート] → [ファイル名を指定して実行] を選択します
- ステップ 4 「名前」に半角で次のように入力します

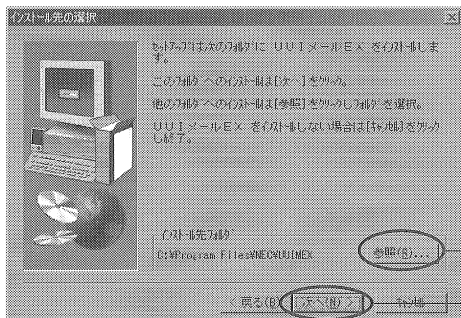


- ステップ 5 **OK** ボタンをクリックします

[インストール先の選択] 画面が表示されます。

ステップ6

インストール先とフォルダ名を指定し、**次へ** ボタンをクリックします



[参照] ボタン

[次へ] ボタン

変更の必要がない場合は、そのまま **次へ** ボタンをクリックします。

インストール先、フォルダ名を変更するときは **参照** ボタンをクリックし、インストール先を指定します。

新しいフォルダ名を指定すると「指定したインストール先フォルダは存在しません。フォルダを作成しますか?」と表示されますので、**はい** ボタンをクリックします。

[プログラムフォルダの選択] 画面が表示されます。

ステップ7

プログラムフォルダ名を指定し、**次へ** ボタンをクリックします

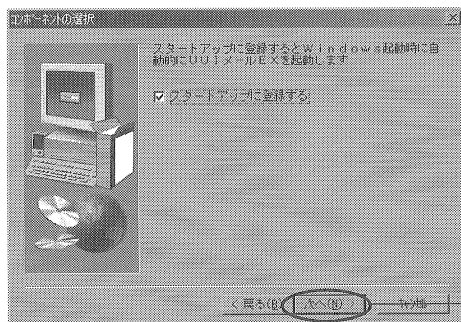
プログラムフォルダ名を変更するときは、フォルダ名を入力するか、または「既存のフォルダ」から選択します。

インストールが始まります。

[コンポーネントの選択] 画面が表示されます。

ステップ8

「スタートアップに登録する」のチェックボックスが になっていることを確認して **次へ** ボタンをクリックします



[次へ] ボタン

「スタートアップに登録する」がチェックされていると、パソコンの起動時に自動的にUIメールEXが起動します。

[セットアップの完了] 画面が表示されます。

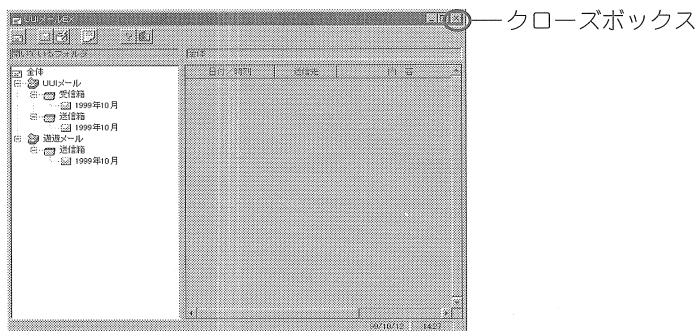
ステップ9

「今すぐUIメールEXを起動する」と「README.TXTを参照する」のチェックボックスがになっていることを確認して **終了** ボタンをクリックします
メモ帳が起動し、UIメールEXの説明が表示されます。

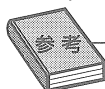
ステップ10

READMEを読み終えたらクローズボックスをクリックし、メモ帳を終了します

[UIメールEX] 画面が表示されます。



クローズボックスをクリックすると、[UIメールEX] 画面が閉じます。



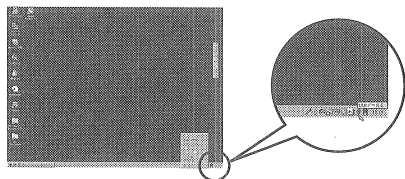
参考

クローズボックスをクリックしてもUIメールEXは終了しません。終了するには、タスクトレイ内の「UIメールEX」アイコンを右クリックしてポップアップメニューを表示し、「終了」を選択してください。

● UIメールEXの環境設定をする

ステップ1

タスクトレイ内の「UIメールEX」アイコン  を右クリックします

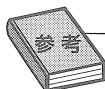


ポップアップメニューが表示されます。

ステップ2

「環境設定」を選択します

「環境設定」画面が表示されます。



「UIメールEX」画面の「環境設定」アイコンをクリックして環境設定画面を表示させることもできます。

ステップ3

「メール着信通知」「UIメール」「遊遊メール」の中から、利用するメールサービスの設定をします

メール着信通知

「メール到着検出時にポップアップする」をにすると電子メールが着信したことをパソコン画面で知らせます。



ふだん使っている電子メールソフトを選択します。

利用するメールソフトを指定します。

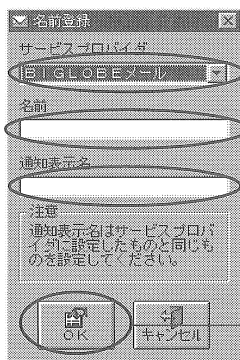
[参照] ボタンをクリックすると電子メールソフトが表示されます。ふだん使って電子メールソフトを指定していない場合は空欄です。

電子メール通知設定をします。メール着信通知をするときの名前は以下の手順で登録します。

[登録] ボタン

① 名前を登録する欄をクリックし [登録] ボタンをクリックします。

[名前登録] 画面が表示されます。



「サービスプロバイダ」には「BIGLOBEメール」が表示されています。

電子メールが着信したときに表示させる自分の名前を入力します。

BIGLOBE メールオプション設定で入力した通知表示名と同じ名前を入力します。

[OK] ボタン

② **OK** ボタンをクリックします。

「メール通知設定」を複数登録するときは、手順 ①～② をくり返します。

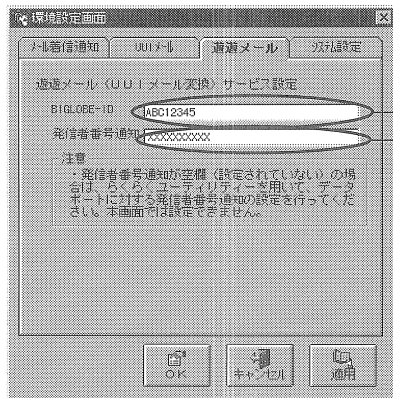
UI メール



「メール到着検出時にポップアップする」を すると、UIメールが着信したことをパソコン画面で知らせます。

「発信者名」を入力します。任意の名前を付けてください。

遊遊メール



「BIGLOBE-ID」を入力します。

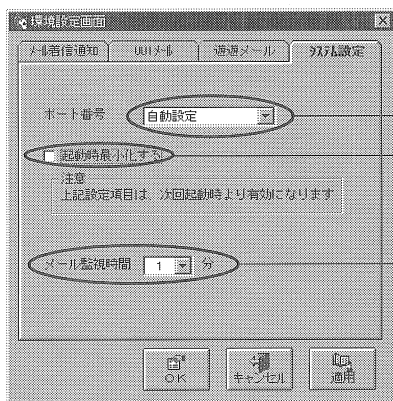
「発信者番号通知」が表示されていることを確認してください。

発信者通知番号が表示されていないときは、「らくらくユーティリティ」を起動して契約者回線番号を設定してください。

ステップ4

[システム設定] タブをクリックします

[システム設定] 画面が表示されます。



「ポート番号」でAtermが接続されているCOMポートを選択します。「自動設定」を選択すると、起動時にUIメールEXがCOMポートを自動で検索します。

「起動時最小化する」をチェックすると起動時にUIメールEXのメイン画面が最小化します。

「メール監視時間」でAtermに対してメール到着の確認を何分ごとにするかを設定します。

ステップ5

[適用] ボタンをクリックしてから [OK] ボタンをクリックします

● アドレス帳に登録する

メールを送信する相手をアドレス帳に登録します。

ステップ1

タスクトレイ内の「UIメールEX」アイコン  を右クリックします

ポップアップメニューが表示されます。

ステップ2

[アドレス帳] を選択します

[アドレス帳] 画面が表示されます。

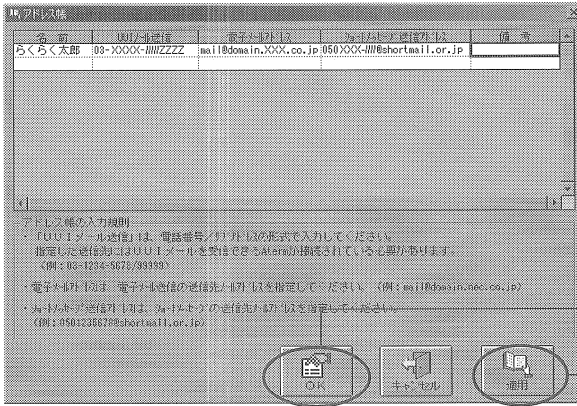


参考

- [UIメール送信] 画面の [アドレス帳] ボタンをクリックしても [アドレス帳] 画面を表示させることができます。
- [UIメールEX] 画面の「アドレス帳アイコン」をクリックしても [アドレス帳] 画面を表示させることができます。

ステップ3

入力する欄をクリックし、アドレスを入力します



[OK] ボタン

[適用] ボタン

名前

送信相手の名前を入力します。

UIメール送信

UIメール送信をおこなう相手の電話番号を入力します。サブアドレスがある場合は、「/」のあとにサブアドレスを入力します。

電子メールアドレス

電子メール送信をおこなう相手の電子メールアドレスを入力します。

ショートメッセージ送信アドレス

ショートメッセージ送信をおこなう相手のドメイン名を入力します。

備考

備考が必要なときに入力します。

ステップ4

適用 ボタンをクリックします

[UIメール送信] 画面に戻ります。

続けて登録する場合は、ステップ3～ステップ4をくり返します。

ステップ5

OK ボタンをクリックして、[アドレス帳] 画面を閉じます

● メールを送信する

ステップ1

タスクトレイ内の「UIメール EX」アイコン  を右クリックします

ステップ2

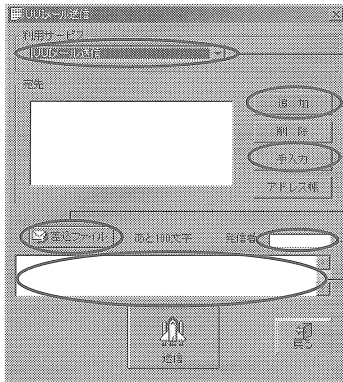
メニューの中から利用するメール送信サービス (UIメール送信、電子メール送信、ショートメッセージ送信のいずれか) を選択します

UIメール送信	Aterm間で直接メール送信するとき
電子メール送信	遊遊メールで電子メールを送信するとき
ショートメッセージ送信	遊遊メールで、メッセージ受信ができる PHS、携帯電話、ポケットベルへショートメッセージを送信するとき

[UIメール送信] 画面が表示されます。

ステップ3

メール送信先とメッセージ内容を入力します



利用するメール送信を確認します。

[追加] ボタン

[手入力] ボタン

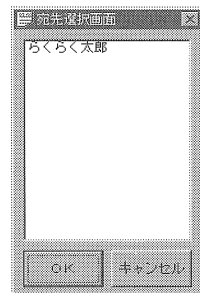
[差込ファイル] ボタン

発信者を確認します。

メッセージを入力します。

- ① 「利用サービス」欄がステップ2で選択した「メール送信サービス」になっていることを確認します
- ② 「宛先」の **追加** ボタンをクリックします
[宛先選択画面] にアドレス帳に登録されている名前が表示されるので、送信する相手を選択します。

送信先を直接入力するときは **手入力** ボタンをクリックし、[宛先入力画面] で相手の電話番号やメールアドレスを入力して **OK** ボタンをクリックします。



③ 発信者名が表示されていることを確認します

UUI メール送信	環境設定の「UUI メール」の発信者名に入力した名前が表示されます。
電子メール送信	環境設定の「遊遊メール」のBIGLOBE-IDが表示されます。
ショートメッセージ送信	

④ 送信するメッセージを入力します

メッセージ入力欄の上に入力可能文字数（半角）が表示されるので、その範囲内で入力してください。

あらかじめ保存しておいたメッセージを入力する場合は、**差込ファイル** ボタンをクリックしてメッセージの保存されているファイル名を指定します。

ステップ4

送信 ボタンをクリックし、送信を実行します

送信結果（「送信完了」または「送信失敗」）が表示されます。

ステップ5

AtermのSD/RDランプが消灯していることを確認し **OK** ボタンをクリックします

● 着信した電子メールやUUIメールを見る

BIGLOBEに電子メールが届いたとき、あるいはUUIメールが届いたときは、AtermのMSGランプがオレンジ色に点滅し、タスクトレイの「UUIメールEX」アイコンも点滅します。



注意!

電子メール着信通知サービスの設定が正しくおこなわれていないと「MSG」ランプは点滅しません。

電子メール着信通知の場合

[新着メール通知] 画面が表示されるので **はい** ボタンをクリックし、[メール参照] 画面でメールの「From」と「Subject」を確認します。

UUIメール着信通知の場合

タスクトレイ内の「UUIメールEX」アイコンを右クリックし、[UUIメール受信] を選択して内容を確認します。



参考

インターネットに接続しているときはAtermに接続されたパソコンのCOMポート（通信ポート）が使用中なので、UUIメールEXを起動することはできません。

Macintosh の場合

● UUI メール EX をインストールする

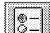
- ステップ1 パソコンを起動します
- ステップ2 添付CD-ROM「AtermIT60Lユーティリティ集」をCD-ROMドライブにセットします
デスクトップにCD-ROMのアイコンが表示されます。
- ステップ3 CD-ROMのアイコンをダブルクリックします
- ステップ4 CD-ROMの中の「UUIメールEX」フォルダをハードディスクにコピーします
UUIメールEXのインストールが完了します。
- ステップ5 CD-ROMを取り出します

● UUI メール EX の環境設定をする

- ステップ1 ハードディスクの中の「UUIメールEX」フォルダをダブルクリックします
- ステップ2 「UUIメールEX」のアイコンをダブルクリックします



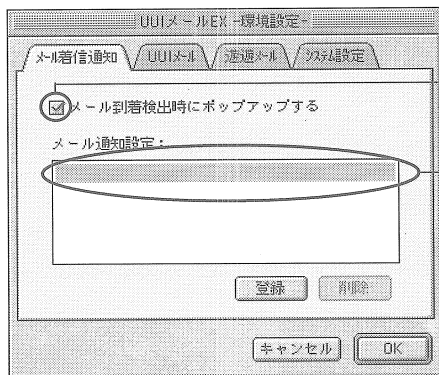
- ステップ3 「まず初めに、環境設定を行ってください。」と表示されるので、**OK** ボタンをクリックします

すでに環境設定がしてある場合は、[UUIメールEX] 画面でツールバーの  ボタンをクリックします。

[UUIメールEX -環境設定-] 画面が表示されます。

「メール着信通知」「UIIメール」「遊遊メール」の中から、利用するメールサービスの設定をします

メール着信通知

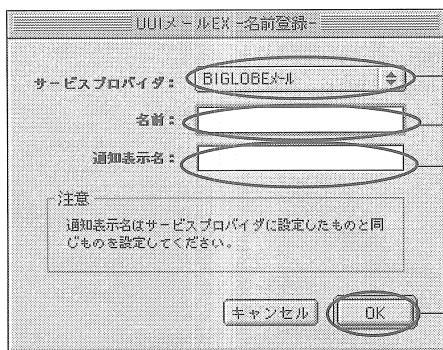


「メール到着検出時にポップアップする」を にすると、UIIメールが着信したことをパソコン画面で知らせます。

電子メール通知設定をします。メール着信通知をするときの名前は以下の手順で登録します。

- 1 「登録」 ボタンをクリックし、「メール通知設定」をします。

[名前登録] 画面が表示されます。



「サービスプロバイダ」には「BIGLOBEメール」が表示されます。

電子メールが着信したときに表示させる自分の名前を入力します。

BIGLOBEのホームページで設定した通知表示名（電子メール着信通知サービスの設定画面で入力したもの）を入力します。

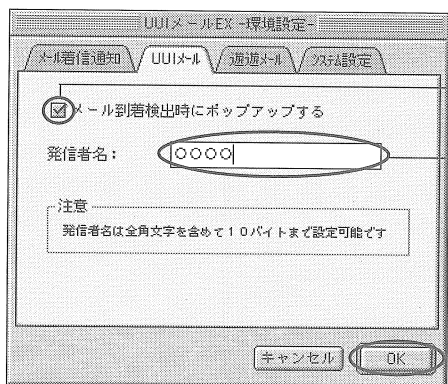
[OK] ボタン

- 2 「OK」 ボタンをクリックします。

[メール着信通知] 画面にもどります。

「メール通知設定」を複数登録するときは、手順 ①～② をくり返します。

UI メール

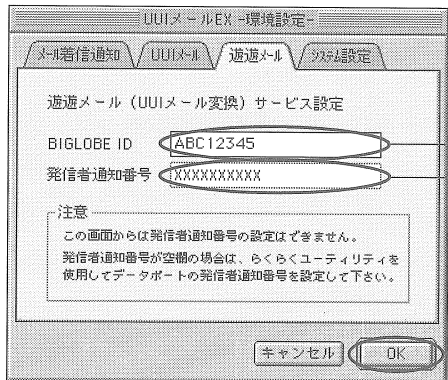


「メール到着検出時にポップアップする」を にすると、UIメールが着信したことをパソコン画面で知らせます。

「発信者名」を入力します。任意の名前を入力してください。

[OK] ボタン

遊遊メール



「BIGLOBE ID」を入力します。

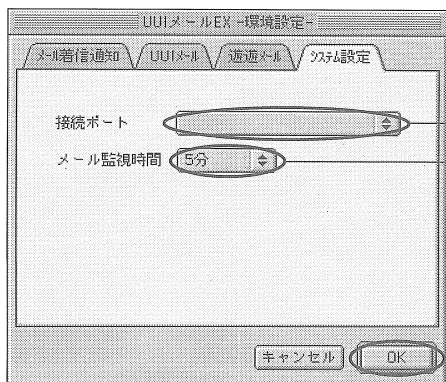
「発信者通知番号」が表示されていることを確認してください。発信者通知番号が表示されていないときは、「らくらくユーティリティ」を起動して契約者回線番号を設定してください。

[OK] ボタン

ステップ 5

[システム設定] タブをクリックします

[システム設定] 画面が表示されます。



「接続ポート」でAtermが接続されているポート「モデムポート」または「プリンタポート」を選択します。

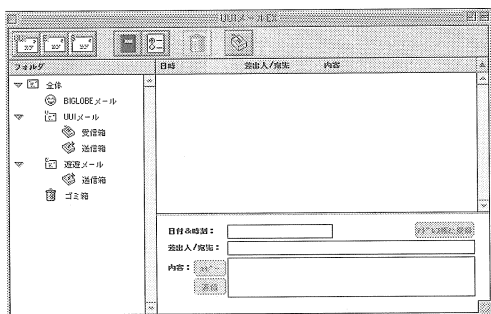
「メール監視時間」でAtermに対してメール到着の確認を何分ごとにするかを設定します。

[OK] ボタン

ステップ6

OK ボタンをクリックします

[UI メールEX] 画面が表示されます。



● アドレス帳に登録する

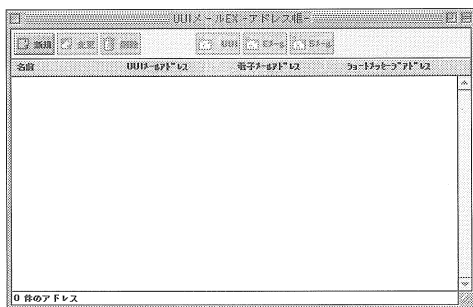
メールを送信する相手をアドレス帳に登録します。

ステップ1

[UI メールEX 画面] のツールバーの  ボタンをクリックします

ハードディスクの「UI メールEX」フォルダ内の「アドレス帳」アイコンをダブルクリックすることもできます。

[UI メールEX - アドレス帳 -] 画面が表示されます。



ステップ2

「新規」  ボタンをクリックします

[UI メールEX - アドレスの編集 -] 画面が表示されます。

ステップ3

入力する欄をクリックし、アドレスを入力します

UIEメールEX-アドレスの編集

名前: 日電 太郎

UIEメールEX-アドレス: 0312345678 / 999999

電子メールアドレス: nichiden@xxxxxx.co.jp

ショートメッセージアドレス: 07012345678@xxxxxx.ne.jp

アドレスの入力規則
ショートメッセージメールアドレスは、ショートメッセージの送信先メールアドレスを指定してください。
(例: 07012345678@shortmail.ne.jp)

キャンセル OK

名前

送信相手の名前を入力します。

UIE メールアドレス

UIE メール送信をおこなう相手の電話番号を入力します。サブアドレスがある場合は、「/」のあとにサブアドレスを入力します。

電子メールアドレス

電子メール送信をおこなう相手の電子メールアドレスを入力します。

ショートメッセージアドレス

ショートメッセージ送信をおこなう相手のドメイン名を入力します。

ステップ4

OK ボタンをクリックします

[UIE メールEX-アドレス帳] の画面にもどります。

続けて登録する場合は、ステップ2～ステップ4をくり返します

ステップ5


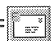
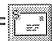
クローズボックスをクリックし、[UIEメールEX-アドレス帳] 画面を閉じます

● メールを送信する

ステップ1

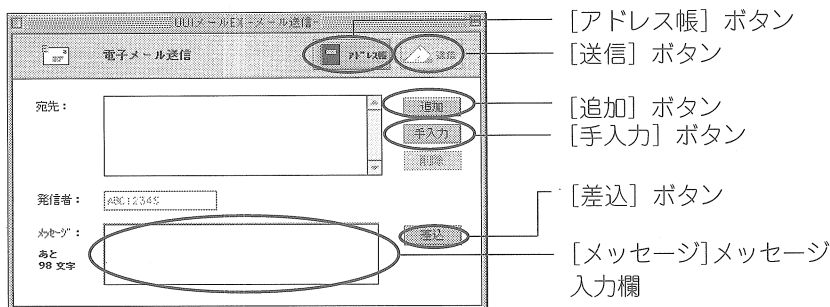
ハードディスクの「UIIメールEX」フォルダ内の「UIIメールEX」アイコンをダブルクリックし、UIIメールEXを起動します

ステップ2

[UIIメールEX] 画面のツールバー中から利用するメール送信サービス (UIIメール=、電子メール=、ショートメッセージ=) のボタンをクリックします

UIIメール送信	Aterm間で直接メール送信するとき
電子メール送信	遊遊メールで電子メールを送信するとき
ショートメッセージ送信	遊遊メールで、メッセージ受信ができるPHS、携帯電話、ポケットベルへショートメッセージを送信するとき

[UIIメールEX-メール送信-] 画面が表示されます。



〈例〉「電子メール送信」の場合

ステップ3

アドレス帳 ボタンをクリックし、「宛先」を指定します。アドレス帳に登録されていない場合は **手入力** ボタンをクリックして宛先を入力します

同じ内容のメールを複数の相手に送信する場合は、**追加** ボタンをクリックして宛先を追加します。

ステップ4

「メッセージ」に送信するメッセージを入力します

入力可能文字数 (半角) が「あとXX文字」と表示されるので、その範囲内で入力してください。

あらかじめ保存しておいたメッセージを入力する場合は、**差込** ボタンをクリックしてメッセージの保存されているファイルを指定します。

ステップ5

送信 ボタンをクリックし、送信を実行します

送信結果（「送信完了」または「送信失敗」）が表示されます。

ステップ6

AtermのSD/RDランプが消灯していることを確認し **OK** ボタンをクリックします

SD/RDランプの消灯は、送信が終了したことを示しています。

●着信した電子メールを見る

ステップ1

BIGLOBEに電子メールが届くとAtermのMSGランプがオレンジ色に点滅し、「新着メールがあります。」と画面に表示されます

注意!

電子メール着信通知サービスの設定が正しくおこなわれていないと「MSG」ランプは点滅しません。

ステップ2

OK ボタンをクリックします

ステップ3

「UUIメールEX」を起動します

電子メール着信通知の一覧が表示され、メールの内容が確認できます。

テレホンUII メール／テレホン遊遊メール

テレホンUII メールやテレホン遊遊メールはAtermのアナログポートに接続した電話機からメッセージを送ることができます。

● メールを送る

テレホンUII メールを送る

テレホンUII メールは、電話機のプッシュボタンを使って別の場所のAtermにUII メール（メッセージ）を送ることができます。

利用条件

INS ネット 64 お申込票の「ご確認項目***必須項目***」の「ユーザ間情報通知サービス」の「着信許可」にチェックします。また「ご確認項目***付加項目（無料）***」の「通信中着信通知サービス」もチェックしてください。

送信方法

受話器をあげる→【*】【*】【2】【*】【1】【*】【相手の電話番号*¹】【#】【サブアドレス*²】【#】【*】【メッセージを作成*³】【#】【#】→受話器を置く

- *¹ 【相手の電話番号】のかわりに【*】【3】を押すと前回の電話番号が表示されます。
- *² サブアドレスをつける場合は【*】を押します。サブアドレス（最大 15 桁）を入力後【#】を押します。サブアドレスが確定します。
サブアドレスをつけない場合は、【#】を押します。
- *³ メッセージの作成方法は ☎3-69 ページ。【*】【3】を押すと前回のメッセージが表示されます。

例) 03-1234-5678 へ「ゲンキデスカ？」を送る場合

***2*1*0312345678##*240403224404332167##

送信が終了すると「ソウシンシマシタ」が5秒間表示されます。

メッセージの送信をやめるときは、最後の【#】を押す前に受話器を置きます。

メッセージの送信が失敗したときは、「ソウシンシツパイサイソウシンシテクダサイ」が表示されます。再送信してください。☎3-71 ページ

テレホン遊遊メールでポケットベル、PHS・携帯電話へショートメッセージを送る（遊遊メール利用）

電話機のプッシュボタンを使って、ポケットベルやPHS、携帯電話に、ショートメッセージを送ることができます。

利用条件

- NECのインターネットプロバイダ「BIGLOBE」への加入と「遊遊メール」サービスの申し込みをする必要があります。
このとき、BIGLOBEにお客様の電話番号、送信時のお名前と署名をあらかじめ設定する必要があります。
- 「BIGLOBE」のID番号をあらかじめ登録する必要があります。
登録の方法は [☎3-67 ページ](#)
- 発信者番号通知が必要です。
INSネット64で「通常非通知」をご契約になっている方は、らくらくユーティリティの設定で、データポートの発信者番号通知を「行う」に設定する必要があります。

送信方法

受話器をあげる→【*】【*】【3】【1】（～【3】【8】*¹）【*】【相手のポケットベル番号*²】【#】【*】【メッセージの作成*³】【#】【#】→受話器を置く

- *¹ 31から38には、あらかじめPHS・携帯電話、ポケットベルサーバーのドメインネームを登録しておきます。登録したドメインネームの番号を入力します。ドメインネーム登録のときにサーバーネームも登録しておく、液晶ディスプレイにサーバーネームも表示されます。サーバーネームを登録していないときは、ドメインNo.だけが表示されます。
ドメインネームの登録の方法は [☎3-67 ページ](#)
- *² パスワードがある場合は、続けてパスワードも入力します。
パスワードで“_”入力が必要なときは、【*】【9】【1】と押します。
【相手のポケットベル番号】のかわりに【*】【3】を押すと前回の電話番号が表示されます。
- *³ メッセージの作成方法は [☎3-69 ページ](#)。【*】【3】を押すと前回のメッセージが表示されます。

送信が終了すると「ソウシンシマシタ」が5秒間表示されます。


メッセージの送信をやめるときは、最後の【#】を押す前に受話器を置きます。

メッセージの送信が失敗したときは、「ソウシンシッパイサイソウシンシテクダサイ」が表示されます。再送信してください。 [☎3-71 ページ](#)

テレホン遊遊メールで電子メールにメッセージを送る（遊遊メール利用）

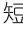

「BIGLOBE」の「遊遊メール」サービスを利用して電子メールの宛先に、電話機のプッシュボタンを使って電子メールを送ることができます。

利用条件

- NECのインターネットプロバイダ「BIGLOBE」への加入と「遊遊メール」サービスの申し込みをする必要があります。
このとき、BIGLOBEにお客様の電話番号、送信時のお名前と署名をあらかじめ設定する必要があります。
- 「BIGLOBE」のID番号をあらかじめ登録する必要があります。
登録の方法は  [次ページ](#)
- 発信者番号通知が必要です。
INS ネット64で発信者番号通知を「通常非通知」でご契約になっている方は、らくらくユーティリティの設定で、データポートの発信者番号通知を「行う」に設定する必要があります。

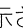
送信方法

受話器をあげる→【*】【*】【4】【1】*¹【*】【相手のメールアドレス*²】【#】【*】
【メッセージを作成*³】【#】【#】→受話器を置く

- *¹ 【*】【*】【4】【1】のかわりに【*】【*】【4】【2】と押すと、あらかじめ短縮番号に登録したメールアドレスを使うことができます。短縮番号は、1～9を使います。
短縮番号の設定方法は  [3-68 ページ](#)
- *² 【*】【*】【4】【2】と押した場合は、短縮番号を入力します。短縮番号は、1～9を入力します。入力した番号にメールアドレスが登録されていないときは、入力した短縮番号と「トウロクナシ」を液晶ディスプレイに表示します。
英数字記号は、[3-70 ページ](#)の「文字入力コマンド一覧表」を参照してください。
【相手のメールアドレス】のかわりに【*】【3】を押すと前回のメールアドレスが表示されます。
- *³ メッセージの作成方法は  [3-69 ページ](#)。【*】【3】を押すと前回のメッセージが表示されます。

送信が終了すると「ソウシンシマシタ」が5秒間表示されます。

メッセージの送信をやめるときは、【#】を押す前に受話器を置きます。

メッセージの送信が失敗したときは、「ソウシンシッパイサイソウシンシテクダサイ」が表示されます。再送信してください。  [3-71 ページ](#)

テレホン遊遊メールの設定

● 「BIGLOBE」のID番号の登録

テレホン遊遊メールは、送信操作をしているときの送信先へ直接送信するのではなく、一度BIGLOBEのサーバーを介してポケットベルサービスや電子メールの宛先にメッセージを送っています。必ず「BIGLOBE」のID番号の登録をおこなってください。

登録していない場合は、テレホン遊遊メールを使ったメッセージ送信をすることはできません。

ID番号の登録

受話器をあげる→【*】【*】【8】【5】【*】【0】【1】【*】【ID番号の入力】【#】【#】
→受話器を置く

● PHS・携帯電話、ポケットベルサーバーのドメイン名の登録

テレホン遊遊メールでPHS・携帯電話、ポケットベルショートメッセージを送信するときのサーバーのドメイン名とサービス名を登録します。

ドメイン名の登録

受話器をあげる→【*】【*】【8】【4】【*】【登録する短縮番号の入力*1】【*】【ドメイン名の入力*2】【#】【*】【サービス名の入力*3】【#】【#】→受話器を置く

*1 短縮番号は、01～08の中から選びます。

01～08の短縮番号は、テレホン遊遊メールを送信するときのステップ2の31～38に対応します。01に登録したドメイン名の宛先に送信するときは31に、08に登録したドメイン名の宛先に送信するときは38になります。

*2 最大40文字入力できます。

*3 入力方法は、メッセージ作成方法と同じです。☎3-69ページ

サービス名を入力しない場合は、ドメイン名だけの登録になります。最大12文字入力できます。

● 電子メールアドレスを短縮番号に登録

テレホン遊遊メールで電子メールを送信するときの送信先電子メールアドレスを短縮番号に登録します。

メールアドレスの短縮番号登録

受話器をあげる→【*】【*】【8】【3】【*】【登録する短縮番号の入力*1】【*】【電子メールアドレスの入力*2】【#】【#】→受話器を置く

*1 短縮番号は、01～09の中から選びます。

01～09の短縮番号は、テレホン遊遊メールを送信するときのステップ2の1～9に対応します。01に登録した電子メールの宛先に送信するときは1に、9に登録した電子メールの宛先に送信するときは9になります。

*2 メッセージの作成方法と同じです。☎ 次ページ

最大40文字入力できます。

● メッセージを作成する

「文字入力コード一覧表」(☎次ページ)を参照しながらメッセージを作成します。入力できる文字数は、テレホンUIメールでは100文字、テレホン遊遊メール(PHS・携帯電話、ポケットベル)では、[98文字-電話番号-ドメイン名]、テレホン遊遊メール(電子メール)では、[98文字-相手メールアドレス]になります。入力可能文字数を超えると、エラー通知音(ピッピッ)が鳴り、超えた入力文に関しては無視されます。

英字の大文字/小文字を切り替えるときは、【*】【5】を押してから入力します。数字に切り替えるときは、【*】【8】を押してから入力します。文字入力に戻すときは【*】【2】【*】【2】を押します。ただし、自作伝言文登録の時は、数字に切り替えることができません。

定型文または、あらかじめ登録した自作伝言文を入れるときは【*】【0】【5】を入力してから定型文の番号を入れます。定型文の番号は「定型文入力コード一覧表」(☎次ページ)を参照してください。

自作伝言文の登録

電話機のプッシュボタンを使って自作伝言文を作成し登録します。

受話器をあげる→【*】【*】【8】【2】【*】【自作伝言文を登録する番号を入力*1】
【*】【メッセージの作成*2】【#】【#】→受話器を置く

- *1 登録する番号は30～59の中から選びます。
10～29には定型文が登録されています。誤って10～29を入力したときは、入力した番号の定型文が液晶ディスプレイに表示されます。【#】を押すと自作伝言文を登録する番号入力に戻ります。
- *2 メッセージの作成方法は☎同ページ上「メッセージを作成する」。最大22文字入力できます。
ただし、【*】【8】(数字に切り替える)、【*】【2】【*】【2】(文字入力に戻す)は使用できません。

例)「アシタハ?」の場合

【1】【1】【3】【2】【4】【1】【6】【1】【6】【7】と入力します



作成中に先頭行を見たいときは【*】【1】を押します。
【*】【1】を押すごとに行が切り替わります。
文字を削除するときは、【*】【*】を押します。
【*】【*】を押すと1文字分削除します。

定型文入力コード一覧表

コマンド	メッセージ	コマンド	メッセージ
10	デンワクダサイ	20	シキユウ!
11	オクレマス	21	OK デス
12	ヘンコウシマス	22	NG デス
13	チュウシデス	23	シュウゴウ!
14	サキニカエリマス	24	マッテテ!
15	ルスデンアリ	25	ナニシテル?
16	ジカンドス	26	ドコニイル?
17	ジタク	27	イマイソガシイ
18	カイシャ	28	ゴメンナサイ
19	ガッコウ	29	アリガトウ

文字入力コマンド一覧表

ア	11	イ	12	ウ	13	エ	14	オ	15
カ	21	キ	22	ク	23	ケ	24	コ	25
サ	31	シ	32	ス	33	セ	34	ソ	35
タ	41	チ	42	ツ	43	テ	44	ト	45
ナ	51	ニ	52	ヌ	53	ネ	54	ノ	55
ハ	61	ヒ	62	フ	63	ヘ	64	ホ	65
マ	71	ミ	72	ム	73	メ	74	モ	75
ヤ	81	(82	ユ	83)	84	ヨ	85
ラ	91	リ	92	ル	93	レ	94	ロ	95
ワ	01	ヲ	02	ン	03	・	04	°	05
A	16	B	17	C	18	D	19	E	10
F	26	G	27	H	28	I	29	J	20
K	36	L	37	M	38	N	39	O	30
P	46	Q	47	R	48	S	49	T	40
U	56	V	57	W	58	X	59	Y	50
Z	66	?	67	!	68	-	69	/	60
¥	76	&	77	_	78	,	79	%	70
*	86	#	87	スペース	88	.	89	@	80
1	96	2	97	3	98	4	99	5	90
6	06	7	07	8	08	9	09	0	00
訂正	**	頁メクリ	*1	-	*2	前回のデータ	*3	[*4
大/小文字	*5]	*6	数字に切替	*8	_	*91	;	*92注

注：遊遊メールでは使用できません。

● メールを再送信する

メッセージの送信が失敗したときや、同じ相手にもう一度同じメッセージを送りたいときに再送信をします。

再送信できるUIIメールは、テレホンUIIメール、テレホン遊遊メール（PHS・携帯電話、ポケットベル）、テレホン遊遊メール（電子メール）の区別なく1つ前のものだけです。

前回送信したのがテレホンUIIメールのときは、テレホンUIIメールの再送信だけおこなうことができます。他のUIIメールを使った再送信をすることはできないので、テレホンUIIメールで作成したメッセージを、再送信の操作を使ってテレホン遊遊メール（PHS・携帯電話、ポケットベル）の相手やテレホン遊遊メール（電子メール）の相手へ送信することはできません。

<テレホンUIIメールの場合>

受話器をあげる→【*】【*】【2】【*】【3】【#】→受話器を置く

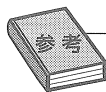
<テレホン遊遊メール（PHS・携帯電話、ポケットベル）の場合>

受話器をあげる→【*】【*】【3】【9】【#】→受話器を置く

<テレホン遊遊メール（電子メール）の場合>

受話器をあげる→【*】【*】【4】【9】【#】→受話器を置く

再送信が終了すると「ソウシンシマシタ」が表示されます。



前回送信したメールと違うメールの再送信コマンドが入力されると、「サイソウシンデキマセン アテサキマチガイ」が表示されます。

例) 前回、ポケットベルメールを送信したが、再送信のコマンドが電子メールの再送信（【*】【*】【4】【9】）コマンドになっている

このような場合は、もう一度やり直してください。

●受信した UUI メールを液晶ディスプレイで参照したいとき

UUI メールを受信すると Aterm の MSG ランプがオレンジ色に点滅します。

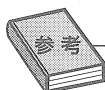
UUI メールは、最大 50 件まで保存できます。受信したメールを指定して Aterm の液晶ディスプレイに表示させることができます。

受話器をあげる→【*】【*】【2】【*】【2】【*】【見たいメールの番号を入力*1】【*^{*2}】
→受話器を置く

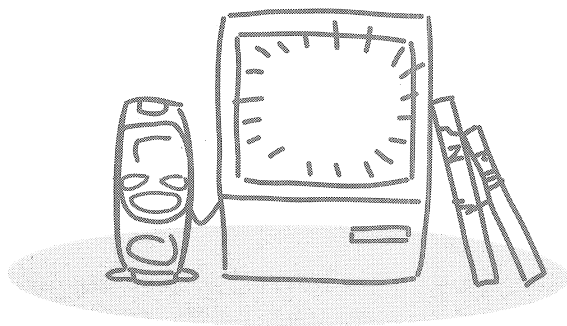
*1 メール番号は 01～50 を入力します。

*2 次のページを見るときは、【1】を押します。押すごとにページが切り替わります。

- 表示しているメール番号を確認するときは、【2】を押します。
- 次のメールを表示させるときは、【3】を押します。表示しようとしたメール情報がパソコンから送信された全角文字を含むものの場合、液晶ディスプレイに「PC メールデス」が表示されるので、「UUI メールEX」を使って内容を確認してください。
- 前のメールを表示させるときは、【4】を押します。前のメールまたは次のメールがないときは「メールガアリマセン」が表示されます。電話機のどれかのボタンを押すと「メール選択」画面に戻ります。
- メール画面に戻るときは、【5】を押します。
- 表示中のメールを削除するときは、【*】【*】を押します。【*】を1回押すと「サクジョサレマス」が表示されます。ここで、【*】以外を押すとピッピッと音が鳴ってメッセージ画面に戻ります。



受信したメールは、「01」から順番にメール番号がつけられます。メールの受信数が 50 を超えると、古いメールから順に削除されてメール番号がずれていきます。メールを削除した場合も同様にメール番号がずれていきます。



4 さまざまな情報を見る

ここでは、らくらくユーティリティや、電話機を使って
いろいろな情報を表示させる方法を説明します。

4-1. パソコンで情報を見る (Windows98/Windows95, Windows NT4.0の場合)

「らくらくユーティリティ」を使って、いろいろな情報を表示することができます。
あらかじめ「らくらくユーティリティ」をインストールしておいてください。

☞「はじめにお読みください」3-2 ページ

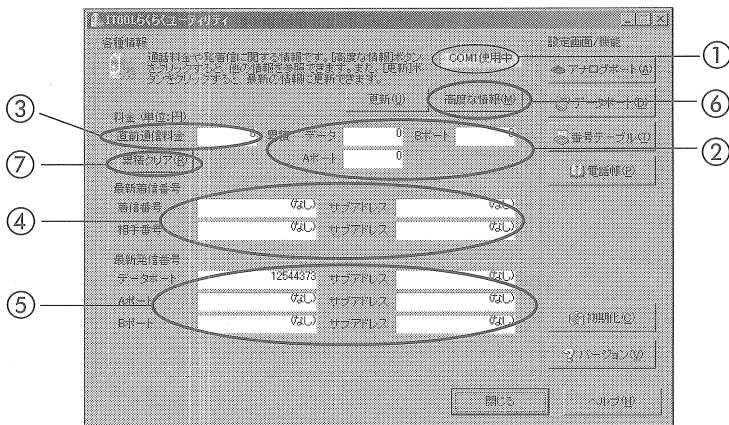
注意!

情報を表示している間は、通信はできません。

パソコンの電源を入れます

タスクバーの [スタート] → [プログラム] → [AtermIT60L ユーティリティ]
→ 「IT60L らくらくユーティリティ」の順に選択します

「IT60L らくらくユーティリティ」情報表示画面が表示されます。



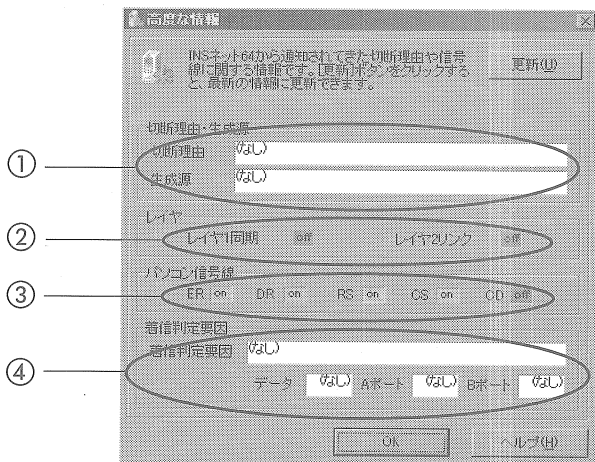
- ① Aterm が接続されているポートを表示します。
- ② 現在までの電話料金の累計を表示します。
- ③ 直前のデータ送信料金を表示します。
- ④ 最新の着信電話番号を表示します。
- ⑤ 最後に発信した電話番号を表示します。
- ⑥ **高度な情報** ボタンをクリックすると詳細画面が表示されます。
- ⑦ **累積クリア** ボタンをクリックすると通話料金が0円に戻ります。

Windows®98 は、Microsoft® Windows®98 operating system の略です。

Windows®95 は、Microsoft® Windows®95 operating system の略です。

Windows NT®4.0 は、Microsoft® Windows NT® operating system version 4.0 の略です。

高度な情報 ボタンをクリックすると詳細表示の画面が表示されます。



- ① 発信側でのデータポートの切断理由と切断した場所を表示します。発信したけれど相手と接続できなかった場合に、原因を探ることができます。切断理由には、INS ネット 64 から通知された切断理由を表示します。生成源には、INS ネット 64 から通知された生成源を表示します。
☞ 6-36 ページ
- ② INS ネット 64 のレイヤ 1 同期、レイヤ 2 同期が正常に確立しているかを表示します。緑色に表示されていれば正常、灰色の表示は異常です。
☞ 『お困りのときには』 1-3 ページ
- ③ データポートの各信号線の状態を表示します。緑色に表示されている信号線はオン、灰色ならオフです。
- ④ 着信判定要因に、Aterm が着信を拒否した理由を表示します。データ・A ポート、B ポートに表示されるコードは、診断情報です。
☞ 6-37 ページ

4-2. パソコンで情報を見る (Macintoshの場合)

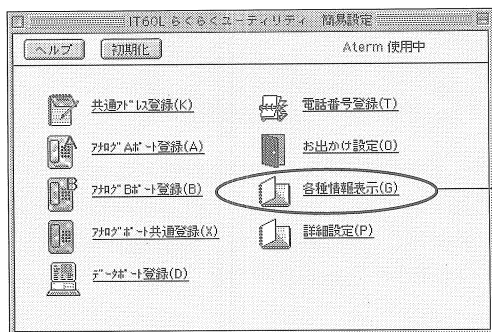
「らくらくユーティリティ」を使って、いろいろな情報を表示することができます。
あらかじめ「らくらくユーティリティ」をインストールしておいてください。

🔊 「はじめにお読みください」 3-24 ページ

ステップ1 パソコンの電源を入れます

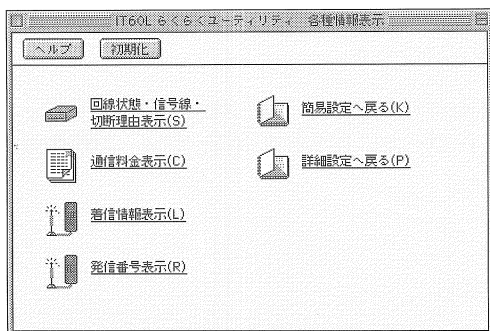
ステップ2 [IT60L ユーティリティ] アイコンをダブルクリックします
[IT60L らくらくユーティリティ簡易設定] 画面が表示されます。

ステップ3 [各種情報表示] アイコンをクリックします



[各種情報表示] 画面が表示されます。

ステップ4 見たい情報のアイコンをクリックします



各情報の内容については、

ヘルプ ボタンをクリックして確認してください。

4-3. Atermのディスプレイで情報を見る

アナログポートに接続した電話機またはAterm前面の操作ボタンを利用して、Atermの液晶ディスプレイに次の情報を表示することができます。

- 各ポートの電話料金の累計（累積料金の表示）
- 着信履歴表示 Ⅰ☎ 2-29 ページ
- ファームウェアのバージョン

注意!

- ・使用中のポートが1つでもあると、電話機を使って情報を表示する操作はできません。
- ・操作中は電話がかかってきても着信しません。
- ・電話機独自の機能で既に【*】【*】【1】を使用しているときは、電話機で設定できません。【*】【*】【1】が使用できるかどうかは、電話機メーカーにお問い合わせください。

累積料金の表示

Atermの液晶ディスプレイ

ステップ1 アナログポートに接続した電話機の受話機をあげます

A
12月 1日 0:00

ステップ2 【*】【*】【1】を押します

A
キノウセッテイ

ステップ3 【*】を押します

A
セッテイホ^oートセンタク

ステップ4 【4】を押します

A
キョウツウ セッテイ 1

ステップ5 【*】【7】【0】を押します

A
ルイセキリョウキン

ステップ6 【*】を押します


データポートの累積料金が表示されます。

A
ルイセキ デ^oータ
15600円

【*】を押すごとに（データポートの累積料金→アナログA→アナログB→データポートでの累積料金）の順に表示されます。

累積料金を「0」にするときは、【1】を
押します。


すべてのポートの累積料金が0円になり
ます。


ルイセキ データ 0円

ステップ7


【#】を押します

設定ポートの選択に戻ります。


セッテイポ ートセンタク

ステップ8

【#】を押します


セッテイシマシタ

ステップ9

受話器を置きます

12月 1日 0:05

ファームウェアのバージョンの確認

ステップ1

Aterm 前面の MENU ボタンを押します

Aterm の液晶ディスプレイ

1:チャクシンリレキ

ステップ2

SELECT ボタンを4回を押します

5:バージョン

ステップ3

ENTER ボタンを押します

現在のファームウェアのバージョンが表示
されます。

バージョン 1.40

(ファームウェアのバージョンの
数値は一例です)

ステップ4

MENU ボタンを押します

通常の表示に戻ります。

12月 1日 0:05