

# Aterm シリーズを Windows®XP でお使いのお客様へ ( Windows®XP が PreInstall されたパソコンをご使用の場合 )

2004 年 10 月

**【対応機種】**

機種名	ソフト名	バージョン
AtermITX92BT	ファームウェア	Ver.1.20 以降
	ユーティリティ(Windows 版)	Ver.1.21 以降
AtermITX72/ITX62/IT42	ファームウェア	Ver.1.30 以降
	ユーティリティ(Windows 版)	Ver.1.30 以降
	Ver.1.32 以降では WindowsXP SP2 に対応しています。	
AtermITX80/D,ITX80,ITX70/D	ファームウェア	Ver.1.60 以降
	ユーティリティ(Windows 版)	Ver.1.50 以降
AtermIT21L, AtermIT31L	ファームウェア	Ver.1.60 以降
	ユーティリティ(Windows 版)	Ver.1.50 以降
	Ver.1.52 以降では WindowsXP SP2 に対応しています。	
AtermIWX70 & RS20	ファームウェア(IWX70)	Ver.2.30 以降
	ファームウェア(RS20)	Ver.3.30 以降
	ユーティリティ(Windows 版)	Ver.1.41 以降
AtermIWX70 & RS7	ファームウェア(IWX70)	Ver.2.30 以降
	ファームウェア(RS7)	Ver.2.30 以降
	ユーティリティ(Windows 版)	Ver.1.31 以降
AtermIWX70 & RC45	ファームウェア(IWX70)	Ver.2.30 以降
	ファームウェア(RC45)	Ver.1.02a 以降
	ユーティリティ(Windows 版)	Ver.1.41 以降

**【著作権者】** NEC アクセステクニカ株式会社

**【対象ユーザ】** 上記の Aterm を Windows®XP が PreInstall されたパソコンで  
ご使用のお客様

**【転載条件】** 転載禁止

# もくじ

---

1. 「Aterm シリーズ WindowsXP サポートユーティリティ集」をお持ちでない場合の手順
  - 1.1 お使いになる前に
  - 1.2 シリアルポート接続の場合
  - 1.3 USB ポート接続の場合
    - 1.3.1 USB ドライバの手動インストール
    - 1.3.2 USB ドライバのアンインストール
  - 1.4 ダイアルアップ接続
    - 1.4.1 ダイアルアップ接続アイコンの作成
    - 1.4.2 TCP/IP の設定
    - 1.4.3 インターネットへの接続
  - 1.5 ユーティリティのインストール
  - 1.6 ファームウェアのバージョンアップ
2. 「Aterm シリーズ WindowsXP サポートユーティリティ集」をお持ちの場合の手順
  - 2.1 お使いになる前に
  - 2.2 「らくらくアシスタント」のインストール
  - 2.3 ディップスイッチの確認
    - 2.3.1 シリアルポート接続の場合
    - 2.3.2 USB ポート接続の場合
  - 2.4 USB ドライバのインストール
  - 2.5 ファームウェアのバージョンアップ
  - 2.6 インターネット接続
    - 2.6.1 インターネット接続の設定
    - 2.6.2 インターネットへの接続
  - 2.7 ユーティリティ類のインストール

# 1. 「Aterm シリーズ WindowsXP サポートユーティリティ集」 をお持ちでない場合の手順

## 1-1. お使いになる前に

「Aterm シリーズ WindowsXP サポートユーティリティ集」(以下 XP サポート CD-ROM と称します。)をお持ちの方は、2章. 「Aterm シリーズ WindowsXP サポートユーティリティ集」を使用した場合の手順から作業を始めてください。

Windows®XP が PreInstall されたパソコンで Aterm シリーズをご使用になる場合には、Aterm モード用のシリアルモデムや USB ドライバを手動でインストールすることが必要です。インストールには、本装置に添付の CD-ROM が必要です。お使いのパソコンによっては、Windows®XP で表示される画面が下記で説明している画面と異なることがあります。

### 《お知らせ》

- ・ Aterm は、必ずデップスイッチをすべて OFF にしてから、電源を入れてください。
- ・ 本文内で「AtermIT」と説明している部分はお使いの機種により適宜お読み替えてください。

### 作業手順

COM ポートへのインストール (USB ポート使用の場合は、ドライバのインストールを行う)

インターネット接続の設定を行う。

ユーティリティのインストールする。

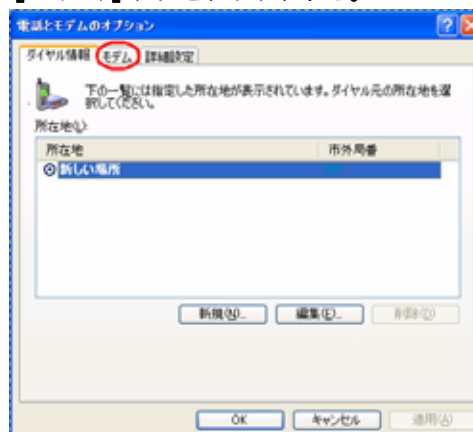
ファームウェアをバージョンアップする。

## 1-2. シリアルポート接続の場合

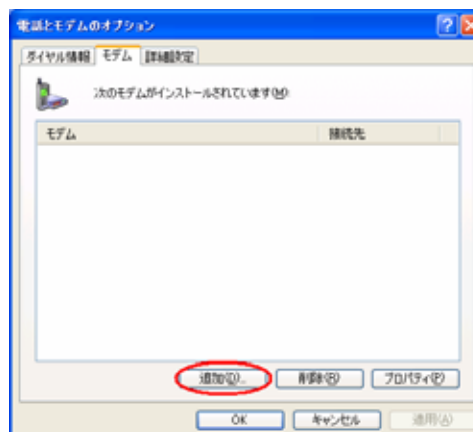
### COMポートへのインストール

本装置をシリアルポートに接続する場合は、「AtermIT 128K Support Series」を COM ポートへインストールします。

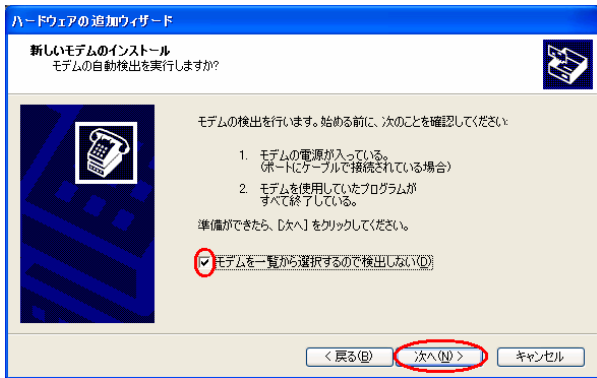
1. Windows®XP を起動する。
2. パソコンのシリアル (COM) ポートと本装置のシリアルポートを接続する。
3. Windows の [スタート] ボタン 「コントロールパネル」の順にクリックする。  
コントロールパネルが表示されます。
4. 「プリンタとその他のハードウェア」をクリックする。
5. 「電話とモデムのオプション」をクリックする。  
「電話とモデムのオプション」画面が表示されます。
6. [モデム] タブをクリックする。



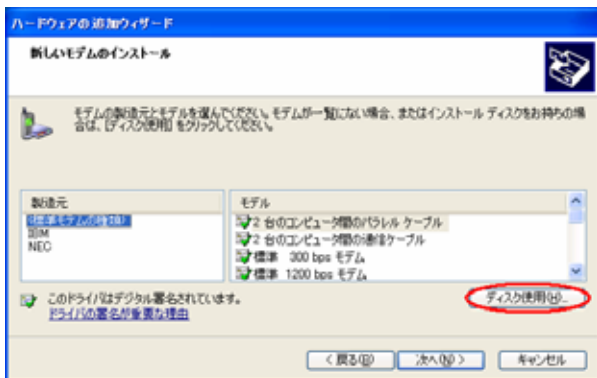
7. [追加] をクリックする。  
「ハードウェアの追加ウィザード」が起動します。



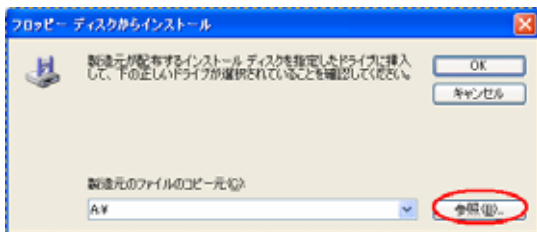
8. 「モデムを一覧から選択するので検出しない」をチェックし、[次へ]をクリックする。



9. [ディスク使用]をクリックする。

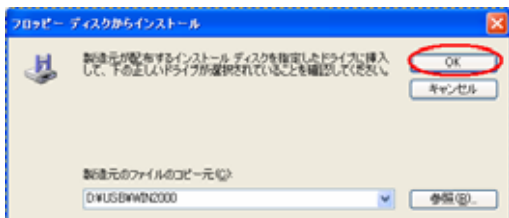


10. 本装置に添付の CD-ROM をセットし、[参照]をクリックする。

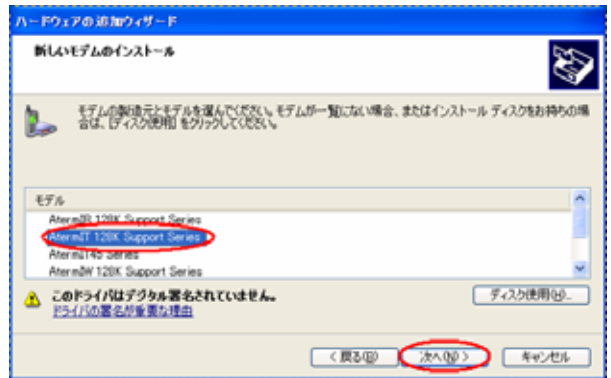


11. [D:\\$USB\$WIN2000] (D は CD-ROM ドライブ名) フォルダを選択し、[OK]をクリックする。

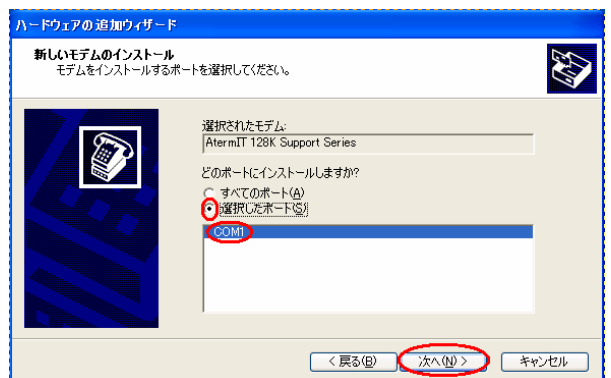
12. [OK]をクリックする。



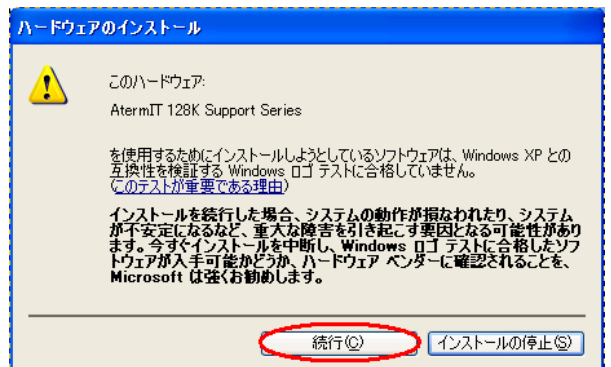
13. 「AtermIT 128K Support Series」を選択し、[次へ]をクリックする。



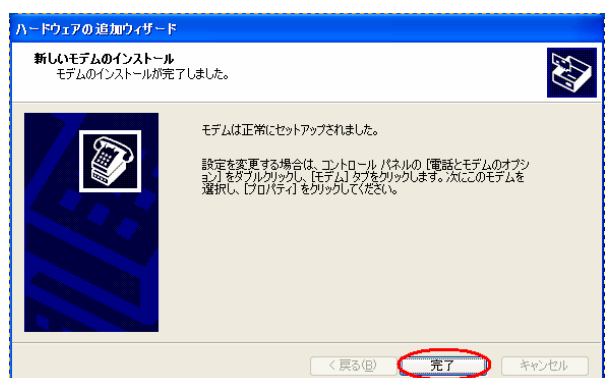
14. 「選択したポート」を選択し、インストールする COM ポートを選択し、[次へ]をクリックする。



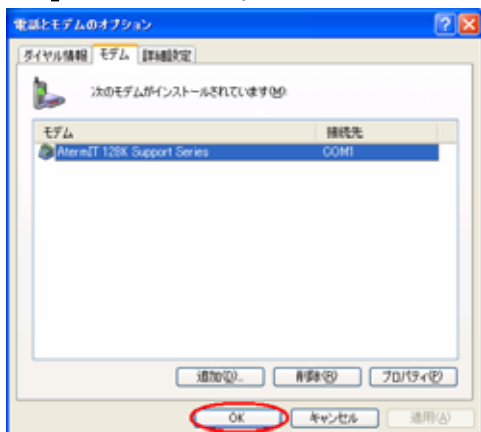
15. [続行]をクリックする。



16. [完了]をクリックする。



17. [OK] をクリックする。



「電話とモデムのオプション」が終了します。

COMポートへのインストールの確認

「AtermIT 128K Support Series」がCOMポートへインストールされたことを確認します。

1.Windowsの[スタート]ボタン「コントロールパネル」の順にクリックする。

コントロールパネルが表示されます。

2.「パフォーマンスとメンテナンス」をクリックする。

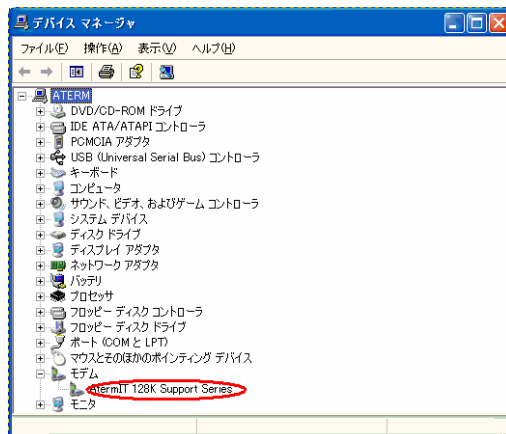
3.「システム」をクリックする。

「システム」画面が表示されます。

4.[ハードウェア]タブをクリックする。

5.[デバイスマネージャ]をクリックする。

6.「モデム」をクリックし、[AtermIT 128K Support Series]が表示されていることを確認する。



続けてプロバイダにダイヤルアップ接続するために、アイコンを作成する場合は、1.4章へ進んでください。

## 1-3. USB ポート接続の場合

### 1.3.1 USB ドライバの手動インストール

#### USBドライバのインストール

本装置を USB ポートに接続する場合は、「AtermIT 128K Support Series for USB」をインストールします。

##### 1.Windows®XP を起動する。

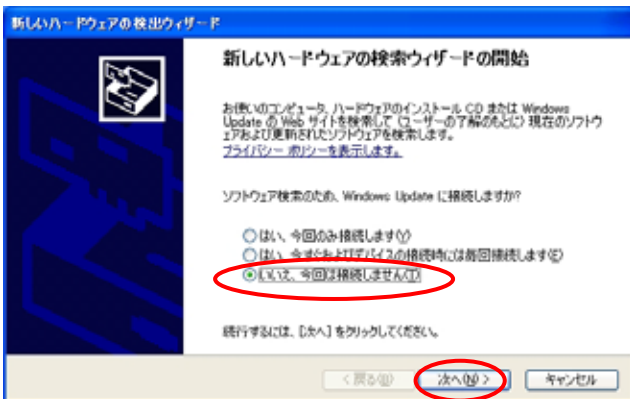
起動中のアプリケーションがある場合は、すべて終了させてください。

##### 2.本装置に添付の CD-ROM をセットする。

##### 3.パソコンの USB ポートと本装置の USB ポートを USB ケーブルで接続する。

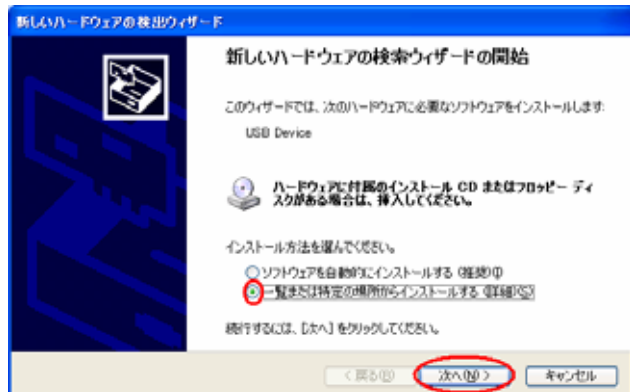
接続を確認したら、本装置の電源を ON にしてください。「新しいハードウェアの検出ウィザード」が起動します。

##### 4.「いいえ、今回は接続しません」を選択し、[次へ]をクリックする。(サービスパック 2 適用 Windows®XP のみ表示)

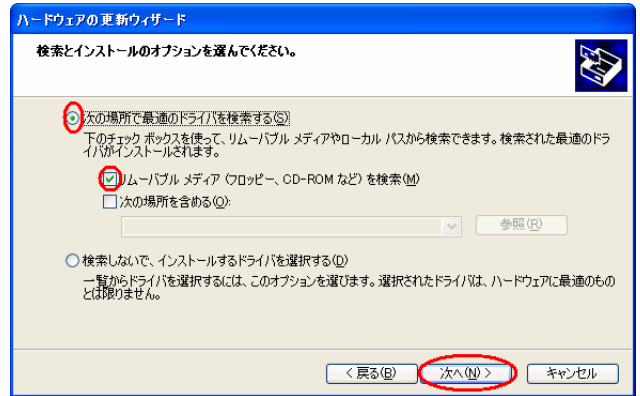


ご利用のパソコンが Windows®XP のサービスパック 2 を適用済みの場合、上記の検索ウィザード開始画面が表示されます。

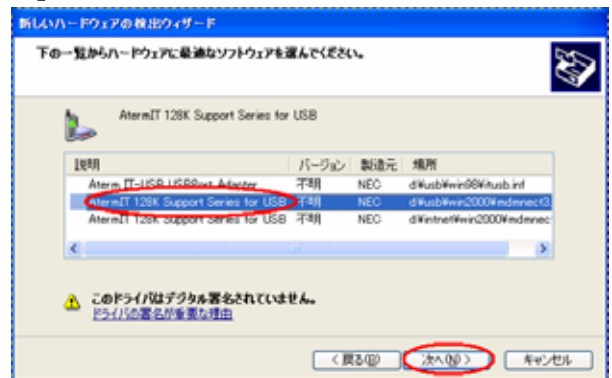
##### 5.「一覧または特定の場所からインストールする(詳細)」を選択し、[次へ]をクリックする。



##### 6.「次の場所で最適なドライバを検索する」を選択し、「リムーバブル メディア(フロッピー、CD-ROM など)」を検索」をチェックし、[次へ]をクリックする。



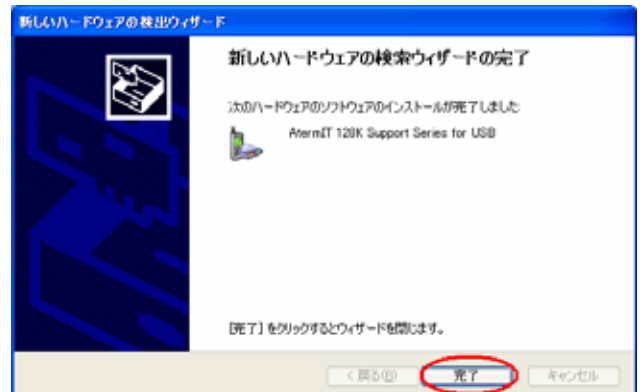
##### 7.「AtermIT 128K Support Series for USB」を選択し、[次へ]をクリックする。



##### 8.[続行]をクリックする。



##### 9.[完了]をクリックする。



「新しいハードウェアの検出ウィザード」が終了します。

## USBドライバのインストールの確認

「AtermIT 128K Support Series for USB」がインストールされたことを確認します。

### 1.Windows の [ スタート ] ボタン [ コントロールパネル ] の順にクリックする。

コントロールパネルが表示されます。

### 2. 「パフォーマンスとメンテナンス」をクリックする。

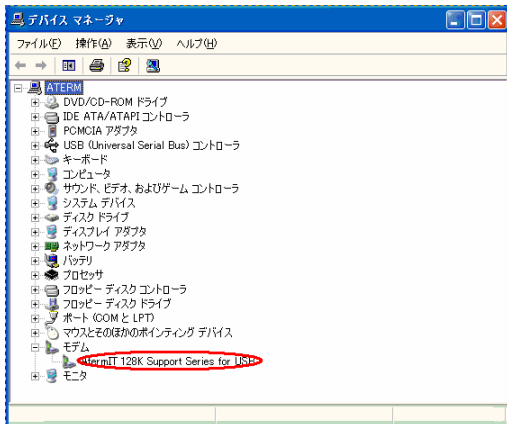
### 3. 「システム」をクリックする。

「システム」画面が表示されます。

### 4. [ ハードウェア ] タブをクリックする。

### 5. [ デバイスマネージャ ] をクリックする。

### 6. 「モデム」をクリックし、[ AtermIT 128K Support Series for USB ] が表示されていることを確認する。



続けてプロバイダにダイヤルアップ接続するために、アイコンを作成する場合は、1.4章へ進んでください。

### 《注意》

- ・ [ AtermIT 128K Support Seriesfor USB ] に「！」が表示される場合、インストールが失敗した可能性があります。この場合は、USB ドライバのアンインストールを実行した後、インストールをやり直してください。
- ・ USB ドライバのインストールが失敗し、やり直す場合には、使用するパソコンの USB ポートを変えてみることを推奨します。

## 1.3.2 USB ドライバのアンインストール

パソコンに本装置の USB ドライバを正常にインストールできなかった場合や、パソコンを USB ドライバインストール前の状態に戻したい場合は、USB ドライバのアンインストールを行います。

### 1. 起動中のアプリケーションを全て終了させる。

### 2. 本装置に添付の CD-ROM をセットする。

### 3.Windows の [ スタート ] ボタン [ ファイル名を指定して実行 ] をクリックする。

### 4. 名前の欄に下記のように入力する。

D:¥USB¥ITUSBUninst.exe

(D は CD-ROM ドライブ名)

### 5. [ OK ] をクリックする。

### 6. 「AtermIT シリーズ USB ドライバを削除します。よろしいですか？」と画面に表示されるので、[ はい ] をクリックする。アンインストーラが起動し、アンインストール作業を実行します。



## 1-4. ダイヤルアップ接続アイコンの作成

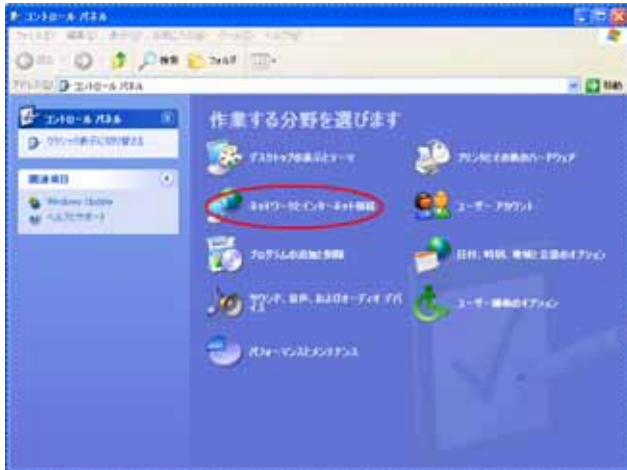
### 1.4.1 ダイヤルアップ接続アイコンの作成

プロバイダにダイヤルアップ接続するためのアイコンを作成します。尚、設定内容はプロバイダによって異なるため、詳細はご利用になるプロバイダにお問い合わせください。

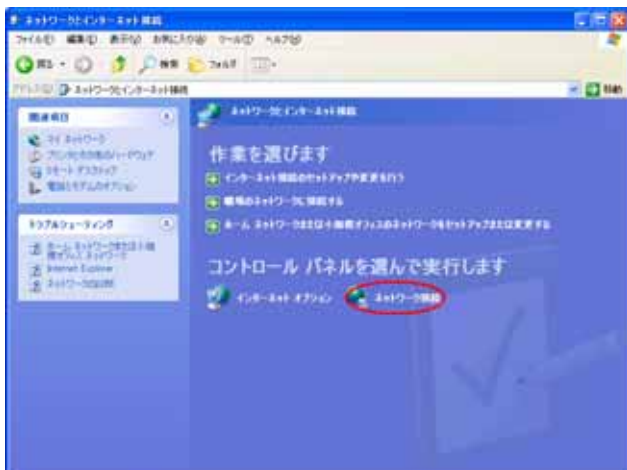
#### 1.Windows の [ スタート ] ボタン [ コントロールパネル ] の順にクリックする。

コントロールパネルが表示されます。

#### 2. 「ネットワークとインターネット接続」をクリックする。

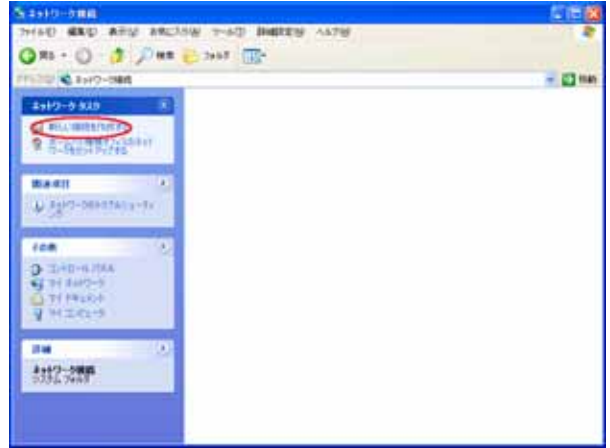


#### 3. 「ネットワーク接続」をクリックする。



「ネットワーク接続」画面が表示されます。

#### 4. [ 新しい接続を作成する ] をクリックする。

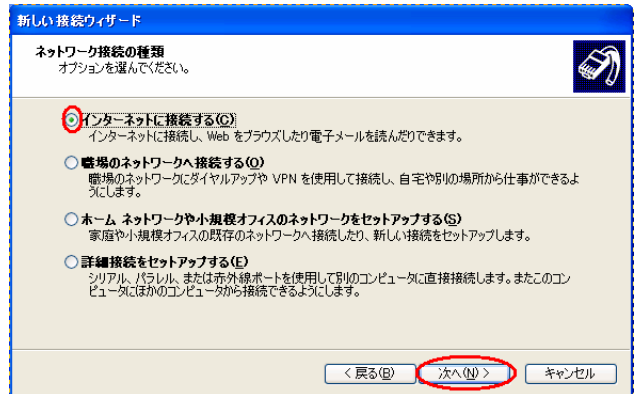


「新しい接続ウィザード」画面が表示されます

#### 5. [ 次へ ] をクリックする。

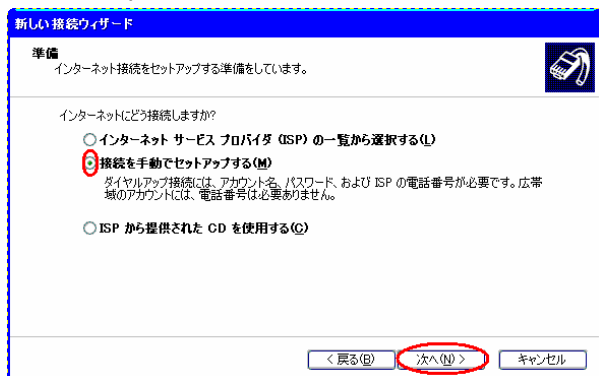


#### 6. 「インターネットに接続する」を選択し、[ 次へ ] をクリックする。

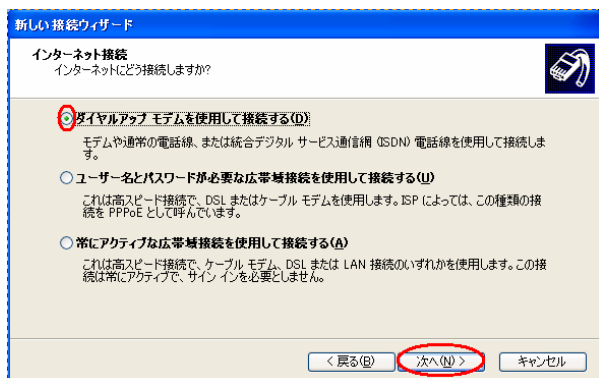




7. 「接続を手動でセットアップする」を選択し、[次へ]をクリックする。



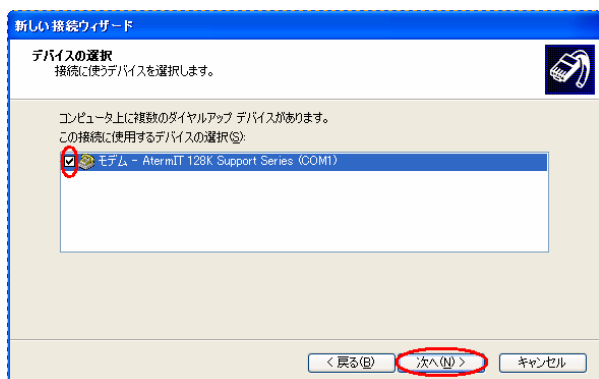
8. 「ダイヤルアップモデムを使用して接続する」を選択し、[次へ]をクリックする。



9. 接続に使うデバイスを選択する。

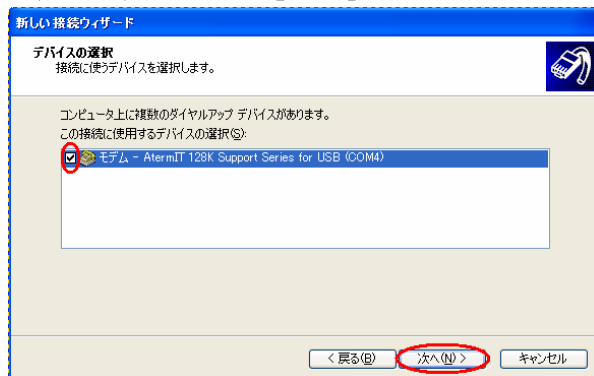
シリアルポート接続の場合

「モデム - AtermIT 128K Support Series(COM x)」を選択し、[次へ]をクリックする。

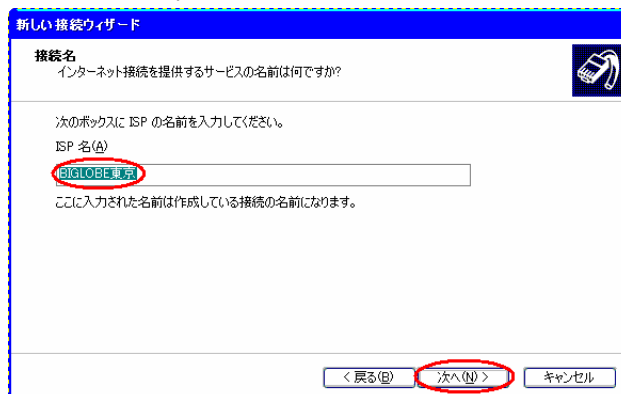


USB ポート接続の場合

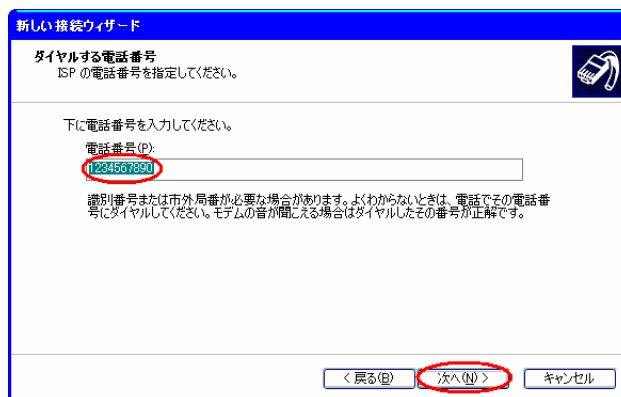
「モデム - AtermIT 128K Support Series for USB (COM x)」を選択し、[次へ]をクリックする



10. 「ISP 名」(アクセスポイント名)を入力し、[次へ]をクリックする。



11. 「電話番号」(アクセスポイントの電話番号)を入力し、[次へ]をクリックする。



## 12. インターネット接続に必要なアカウント情報を入力し、[次へ]をクリックする。

新しい接続ウィザード

インターネット アカウント情報  
インターネット アカウントにサインインするにはアカウント名とパスワードが必要です。

ISP アカウント名およびパスワードを入力し、この情報を書き留めてから安全な場所に保管してください。既存のアカウント名またはパスワードを忘れてしまった場合は、ISP に問い合わせてください。

ユーザー名(U): ABCD1234  
パスワード(P): \*\*\*\*\*  
パスワードの確認入力(C): \*\*\*\*\*

このコンピュータからインターネットに接続するときは、だれでもこのアカウント名およびパスワードを使用する(S)

この接続を既定のインターネット接続とする(M)

この接続のインターネット接続ファイアウォールをオンにする(O)

< 戻る(B) 次へ(N) > キャンセル

## 13. [完了]をクリックする。

新しい接続ウィザード

新しい接続ウィザードの完了

次の接続の作成に必要な手順は正常に完了しました。

**BIGLOBE 東京**

- 既定の接続にする
- この接続はファイアウォールを使用する
- このコンピュータのすべてのユーザーと共有する
- すべての人に向いユーザー名とパスワードを使用する

この接続は、[ネットワーク接続] フォルダに保存されます。

この接続へのショートカットをデスクトップに追加する(S)

接続を作成してウィザードを閉じるには、[完了] をクリックしてください。

< 戻る(B) 完了 キャンセル

「新しい接続ウィザード」が終了し、「接続」画面が表示されます。

## 14. このまま「TCP/IP の設定」を行う場合は、[プロパティ]をクリックする。設定を行わない場合は、[キャンセル]をクリックする。

BIGLOBE 東京 > 接続

ユーザー名(U): ABCD1234  
パスワード(P): [パスワードを変更するには、ここをクリックします]

次のユーザーが接続するとき使用するために、このユーザー名とパスワードを保存する(S)

このユーザーのみ(M)

このコンピュータを使うすべてのユーザー(A)

ダイヤル(D): 1234567890

ダイヤル(D) キャンセル プロパティ(P) ヘルプ(H)

## 1.4.2 TCP / IP の設定

ご利用になるインターネットサービスプロバイダのサーバの情報を設定します。プロバイダから通知された DNS (ドメインネームシステム) サーバーなどの情報が必要です。

### 1. 作成された[ダイヤルアップ接続]アイコンを右クリックし、ショートカットメニューの[プロパティ]をクリックする。

### 2. [ネットワーク]タブをクリックする。

### 3. [設定]をクリックする。

BIGLOBE 東京 プロパティ

全般 オプション セキュリティ ネットワーク 詳細設定

呼び出すダイヤルアップ サーバーの種類(E):  
PPP: Windows 95/98/NT4/2000, Internet

設定(S)

この接続は次の項目を使用します(O):

- インターネット プロトコル (TCP/IP)
- QoS パケット スケジューラ
- Microsoft ネットワーク用ファイルとプリンタ共有
- Microsoft ネットワーク用クライアント

インストール(I)... アンインストール(U) プロパティ(P)

説明  
伝送制御プロトコル/インターネット プロトコル。相互接続されたさまざまなネットワーク間の通信を提供する。既定のワイド エリア ネットワーク プロトコルです。

OK キャンセル

### 4. すべての のチェックを外し、[OK]をクリックする。

PPP 設定

LCP 拡張を使う(E)

ソフトウェアによる圧縮を行う(M)

単一リンク接続に対してマルチリンクをネゴシエートする(M)

OK キャンセル

### 5. [インターネット プロトコル (TCP/IP)] をチェックし、[プロパティ]をクリックする。

BIGLOBE 東京 プロパティ

全般 オプション セキュリティ ネットワーク 詳細設定

呼び出すダイヤルアップ サーバーの種類(E):  
PPP: Windows 95/98/NT4/2000, Internet

設定(S)

この接続は次の項目を使用します(O):

- インターネット プロトコル (TCP/IP)
- QoS パケット スケジューラ
- Microsoft ネットワーク用ファイルとプリンタ共有
- Microsoft ネットワーク用クライアント

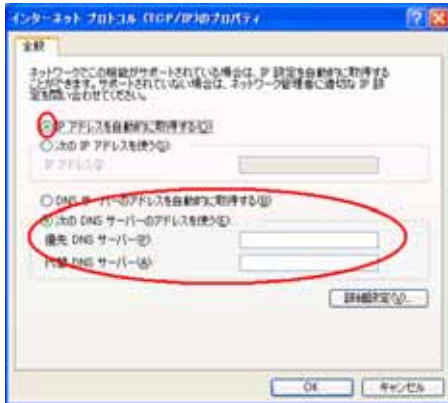
インストール(I)... アンインストール(U) プロパティ(P)

説明  
伝送制御プロトコル/インターネット プロトコル。相互接続されたさまざまなネットワーク間の通信を提供する。既定のワイド エリア ネットワーク プロトコルです。

OK キャンセル

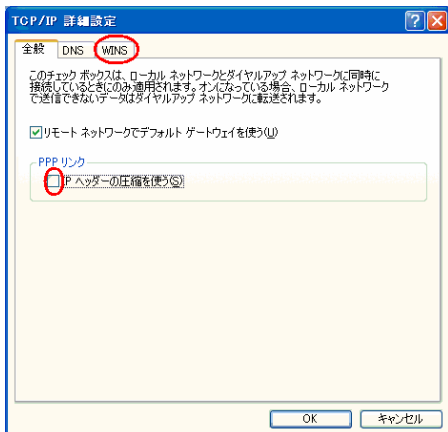
6. [ IP アドレスを自動的に取得する ] が選択されていることを確認し、[ 次の DNS サーバーのアドレスを使う ] をクリックし、DNS サーバーを設定する。

[ 優先 DNS サーバー ] にプロバイダから通知された DNS サーバの IP アドレスを入力してください。プロバイダによっては、DNS サーバーの IP アドレスを入力する必要がない場合もあります。その場合は [ DNS サーバーのアドレスを自動的に取得する ] をチェックしてください。

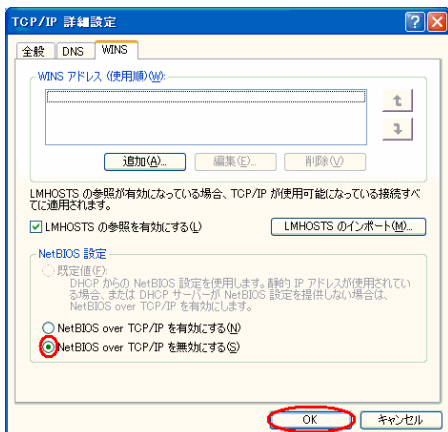


7. [ 詳細設定 ] をクリックする。

8. [ IP ヘッダの圧縮を使う ] の のチェックを外し、[ WINS ] タブをクリックする。



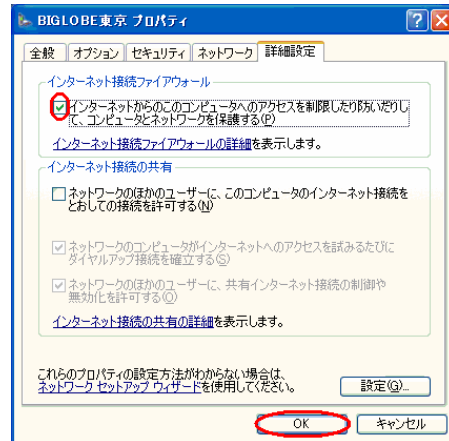
9. [ NetBIOS over TCP/IP を無効にする ] をクリックし、[ OK ] をクリックする。



10. [ OK ] をクリックする。

11. [ 詳細設定 ] タブをクリックする。

12. [ インターネットからこのコンピュータへのアクセスを制限したり防いだりして、コンピュータとネットワークを保護する ] をチェックし、[ OK ] をクリックする。



### 1.4.3 インターネットへの接続

プロバイダのサーバーに正しく接続できるか、接続操作で確認します。

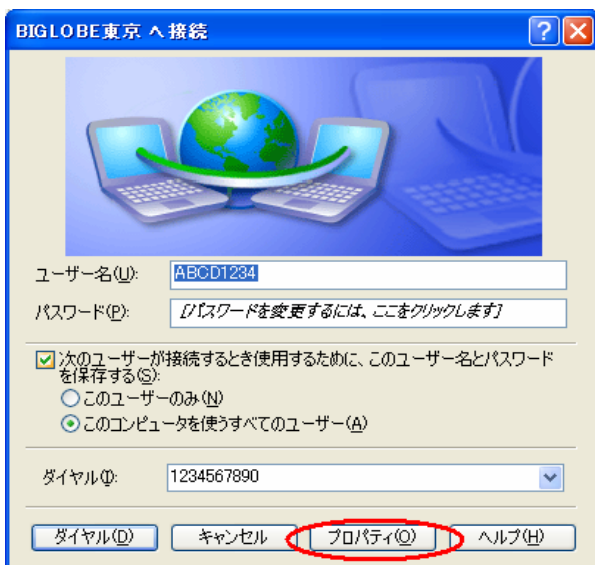
- 1.作成された [ダイヤルアップ接続] アイコンをダブルクリックする。



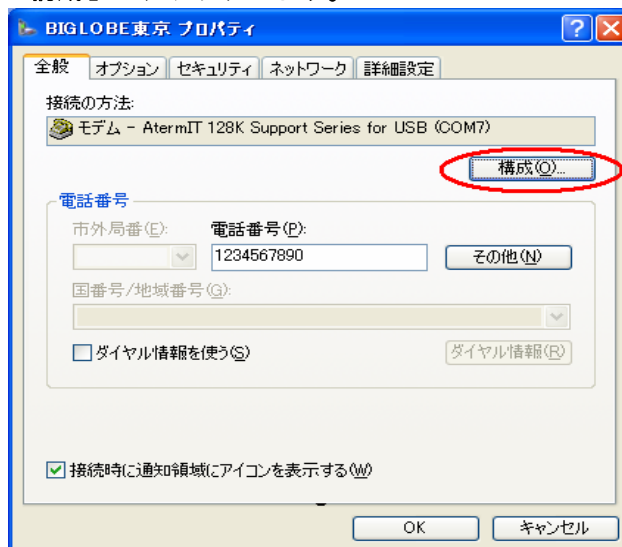
「接続」画面が表示されます。

- 2.「プロパティ」をクリックする。

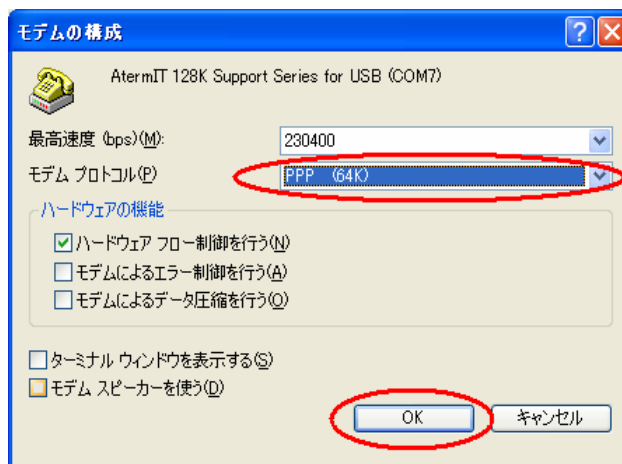
「プロパティ」画面が表示されます。



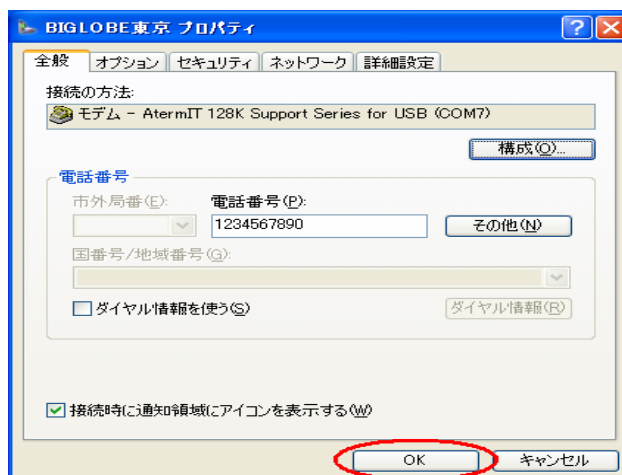
- 3.「構成」をクリックします。



- 4.モデムのプロトコルを PPP(64K)にする。  
128K マルチリンク通信で使用する場合は PPP(128K)にする。  
「OK」をクリックする。



- 5.「OK」をクリック



## 6. [ダイヤル]をクリックする。



アクセスポイントにダイヤルされます。

接続されると「ユーザー名」と「パスワード」が確認され、インターネットへの接続が完了すると、画面右下のタスクトレイに「ダイヤルアップ接続アイコン」が表示されます。

## 7. 電子メールソフトや WWW ブラウザなどのアプリケーションを起動する。

この状態で、さまざまなインターネットアプリケーションを使用できます。

## 8. インターネットへの接続を切断するときには、タスクトレイの「ダイヤルアップ接続アイコン」をダブルクリックし、[切断]をクリックする。

回線が切断されます。

## 1-5. ユーティリティのインストール

WindowsXP 対応のユーティリティをインストールします。ユーティリティは、AtermStation で公開されている該当機種ものをダウンロードしてきてください。

WindowsXP 対応のらくらくアシスタントをインストール後に必ず USB ドライバの更新をしてください。

## 1-6. ファームウェアのバージョンアップ

WindowsXP 対応のファームウェアにバージョンアップします。ファームウェアは、AtermStation で公開されている該当機種ものをダウンロードしてきてください。

以上で、「Aterm シリーズ WindowsXP サポートユーティリティ集」をお持ちでない方の作業は終了です。

## 2. 「Aterm シリーズ WindowsXP サポートユーティリティ集」 をお持ちの場合の手順

### 2-1. お使いになる前に

Windows®XP が PreInstall されたパソコンで Aterm シリーズをご使用になる場合には、本装置用のユーティリティやファームウェアを Windows®XP 対応のものにバージョンアップすることが必要です。

お使いのパソコンによっては、Windows®XP で表示される画面が下記で説明している画面と異なることがあります。

#### 《お知らせ》

- ・ Aterm は、必ずデップスイッチをすべて OFF にしてから、電源を入れてください。
- ・ 本文内で「AtermIT」と説明している部分はお使いの機種により適宜お読み替えください。

#### 作業手順

らくらくアシスタントをインストールする。

USB ドライバのインストール(USB 使用の場合)

ファームウェアをバージョンアップする。

インターネット接続

ユーティリティ類のインストール

### 2-2. 「らくらくアシスタント」の インストール

Windows®XP に対応した「らくらくアシスタント」をインストールしてください。手順は、XP サポート CD-ROM の「WindowsXP 用 CD-ROM メニュー」の「インストール手順」を参照してください。



## 2-3. ディップスイッチの確認

### 2.3.1 シリアルポート接続の場合

#### ディップスイッチの確認 (Aterm モード)

本装置のディップスイッチは、すべて OFF にしてください。  
続けて、「インターネットへの接続」を行う場合には、2.6 項へ  
進んでください。

#### 《お知らせ》

ディップスイッチが ON のものがある場合には、OFF に  
切り替えてから電源を OFF ON してください。

### 2.3.2 USB ポート接続の場合

#### ディップスイッチの確認 (Aterm モード)

本装置のディップスイッチは、すべて OFF にしてください。

#### 《お知らせ》

ディップスイッチが ON のものがある場合には、OFF に  
切り替えてから電源を OFF ON してください。

## 2-4. USB ドライバのインストール

Aterm モード用の USB ドライバをインストールします。

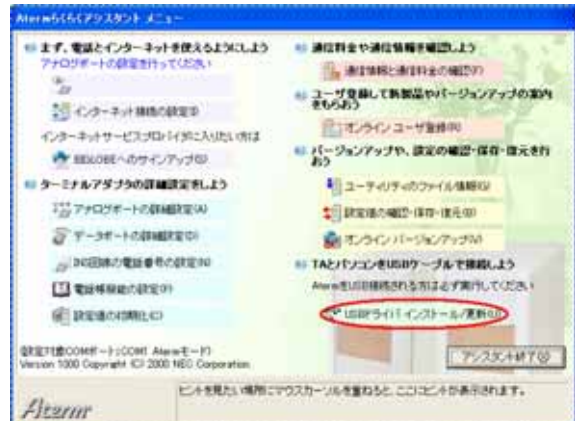
1.Windows の[スタート]ボタン [プログラム] [AtermIT  
×××ユーティリティ] [Aterm らくらくアシスタント]  
の順にクリックする。

「らくらくアシスタント」が起動します。



2. 「Aterm らくらくアシスタントによるこそ」画面が表示さ  
れたら、[次へ]をクリックする。

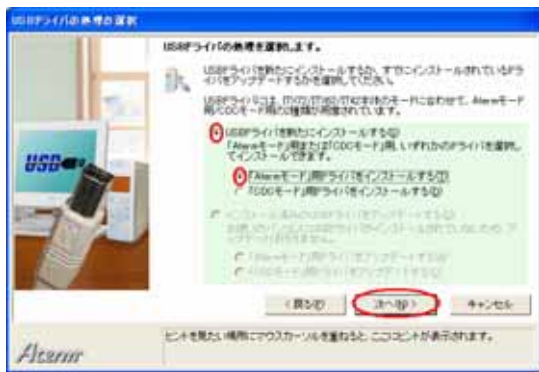
3. [USB ドライバインストール/更新]をクリックする。



4. [次へ]をクリックする。

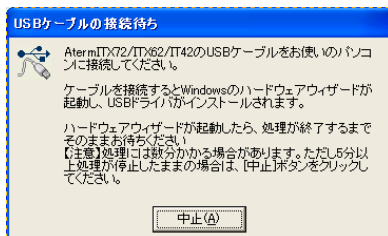


5. 「USB ドライバを新たにインストールする」と「Aterm モード」用ドライバをインストールする」を選択し、「次へ」をクリックする。

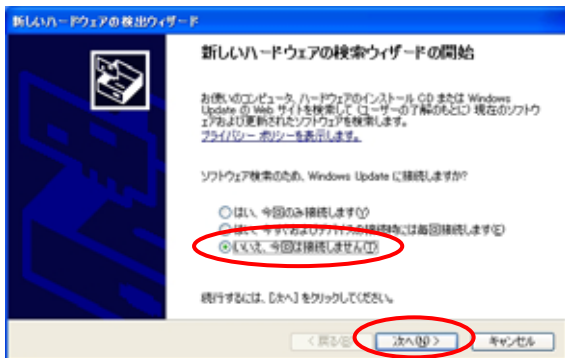


6. [実行] をクリックする。

7. 下記の画面が表示されたら、パソコンとの USB ポートと Aterm の USB ポートを USB ケーブルで接続する。



8. 以下の画面で停止する場合、「いいえ、今回は接続しません」を選択し、「次へ」をクリックする。



ご利用のパソコンが Windows®XP のサービスパック 2 を適用済みの場合、上記の検索ウィザード開始画面が表示されることがあります。

注) AtermITX72/ITX62/IT42 ユーティリティ Ver.1.32 以降および AtermIT21L/IT31L ユーティリティ Ver.1.52 以降では本画面は表示されません。

9. [再起動] をクリックする。

## 2-5. ファームウェアのバージョンアップ

ご利用の Aterm の Windows®XP に対応したファームウェアのバージョンアップをしてください。

バージョンアップは、XP サポート CD-ROM の「WindowsXP 用 CD-ROM メニュー」の「インストール手順」や製品添付の取扱説明書に従ってください。

## 2-6. インターネット接続

### 2.6.1 インターネット接続の設定

インターネット接続を行うためのダイヤルアップ接続アイコンの作成は、「らくらくアシスタント」で行います。詳細は、本装置に添付の取扱説明書または本装置に添付のCD-ROM内の「電子マニュアル」をご覧ください。

#### 《お知らせ》

らくらくアシスタントでダイヤルアップ接続アイコンを作成した場合は、下記の手順で「TCP/IP の設定」を変更することを推奨します。

1. 作成された [ダイヤルアップ接続] アイコンを右クリックし、ショートカットメニューの [プロパティ] をクリックする。
2. [ネットワーク] タブをクリックする。
3. [インターネット プロトコル (TCP/IP)] をチェックし、[プロパティ] をクリックする。
4. [詳細設定] をクリックする。
5. [WINS] タブをクリックする。
6. [NetBIOS over TCP/IP を無効にする] をクリックし、[OK] をクリックする。
7. [OK] をクリックする。
8. [詳細設定] タブをクリックする。
9. [インターネットからこのコンピュータへのアクセスを制限したり防いだりして、コンピュータとネットワークを保護する] をチェックし、[OK] をクリックする。

### 2.6.2 インターネットへの接続

プロバイダのサーバーに正しく接続できるか、接続操作で確認します。

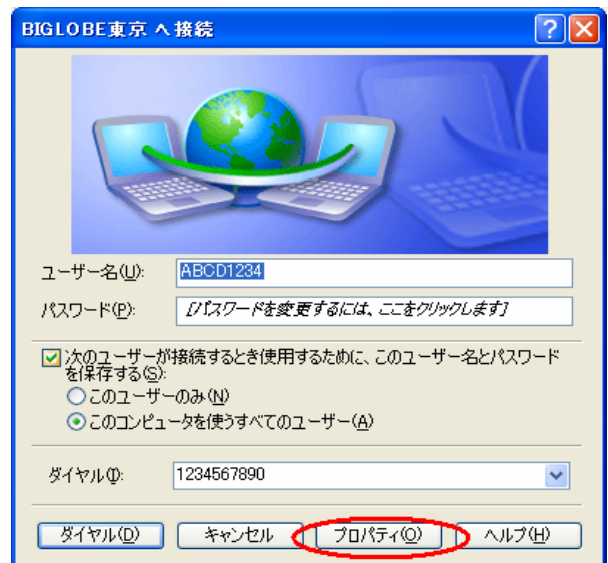
1. 作成された [ダイヤルアップ接続] アイコンをダブルクリックする。



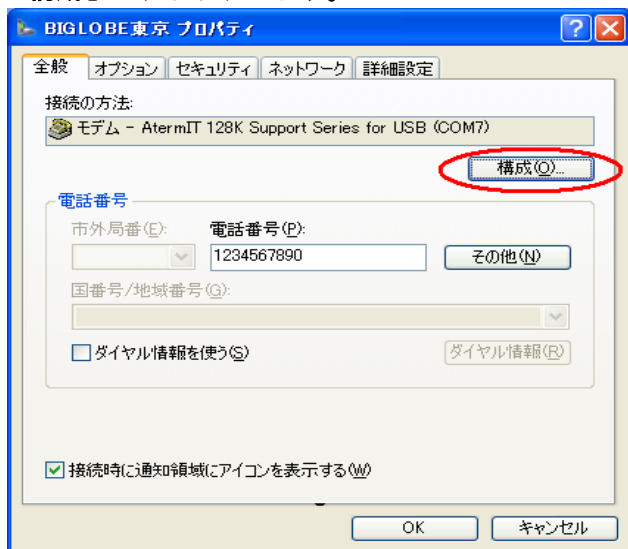
「接続」画面が表示されます。

2. 「プロパティ」をクリックする。

「プロパティ」画面が表示されます。



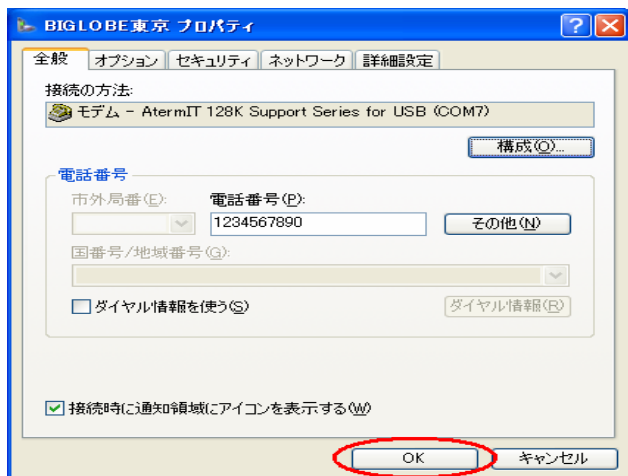
### 3. 「構成」をクリックします。



### 4. モデムのプロトコルを PPP(64K)にする。 128K マルチリンク通信で使用する場合は PPP(128K)にする。 「OK」をクリックする。

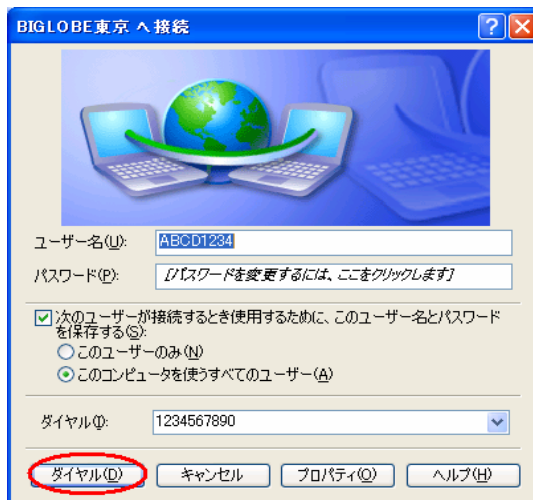


### 5. 「OK」をクリック



### 6. [ダイヤル]をクリックする。

アクセスポイントにダイヤルされます。  
接続されると「ユーザー名」と「パスワード」が確認され、  
インターネットへの接続が完了すると、画面右下のタスクトレイに「ダイヤルアップ接続アイコン」が表示されます。



### 7. 電子メールソフトや WWW ブラウザなどのアプリケーションを起動する。

この状態で、さまざまなインターネットアプリケーションを使用できます。

### 8. インターネットへの接続を切断するときには、タスクトレイの「ダイヤルアップ接続アイコン」をダブルクリックし、[切断]をクリックする。 回線が切断されます。

## 2-7. ユーティリティ類のインストール

本装置のユーティリティ類をインストールします。  
ユーティリティ類は、AtermStation で公開されている該当機種  
の最新バージョンのものをダウンロードしてきて、  
インストールすることを推奨します。