

Mac OS X カーボン対応
AtermITX72/62/IT42 設定ユーティリティの使い方

2001 年12月

【対応機種&ソフト名】

機種名	ソフト名	バージョン
AtermITX72	ファームウェア	Ver1.30以降
	Atermらくらくアシスタント	Ver1.20(カーボン版)
	Atermらくらくバージョンアップ	Ver1.20(カーボン版)
AtermITX62	ファームウェア	Ver1.30以降
	Atermらくらくアシスタント	Ver1.20(カーボン版)
	Atermらくらくバージョンアップ	Ver1.20(カーボン版)
AtermIT42	ファームウェア	Ver1.30以降
	Atermらくらくアシスタント	Ver1.20(カーボン版)
	Atermらくらくバージョンアップ	Ver1.20(カーボン版)

【対象ユーザ】上記のAtermをご利用のお客様

【転載条件】転載禁止

目次

- 1 . はじめに
- 2 . 準備
 - (1)ファームウェアのバージョン
 - (2)USB 接続は、CDC モードで利用
- 3 . インストール
- 4 . らくらくアシスタントの使い方

付録

- (1) Aterm を 2 台のパソコンに接続して利用する場合のご注意
- (2) Pifaf,非同期通信をする場合のご注意
- (3) ダイアルアップソフトウェア InternetConnect を利用する場合のご注意
- (4) USB ユーティリティ (着信履歴 for USB ユーティリティ / ITMUX ステータス forUSB ユーティリティ) は、Mac OS X ではご利用できません

1. はじめに

らくらくアシスタント/らくらくバージョンアップを MacOS X 上でご利用いただくために、ユーティリティの「カーボン対応」を行いました。(注1、注2)

本書は、カーボン対応のらくらくアシスタント/らくらくバージョンアップの使い方を説明します。

(注1) 製品に添付している「らくらくアシスタント/らくらくバージョンアップ」は、Mac OS X では動作しませんでした。(クラシックモードを含む)

(注2) CarbonLib1.3より前のカーボンライブラリでは動作しません。今回リリースするものは、Mac OS X v10.0.4/10.1/10.1.1専用になります。

2. 準備

カーボン対応のらくらくアシスタント/らくらくバージョンアップを利用するには、次の準備が必要になります。

(1) ファームウェアのバージョン

ファームウェアのバージョンが1.30以降であることが必要です。

バージョンが1.30より前のバージョンの場合、次の手順でファームウェアを更新してください。

MacOS X に同梱されております MacOS9 をデュアルインストールして、Mac OS 9 で起動します。

ホームページAtermStationのバージョンアップコーナーから「らくらくアシスタント」と「ファームウェア」をダウンロードします。

URL は、http://aterm.cplaza.ne.jp/verup/itx72/itx72_mac.htmです。(平成13年11月現在)

らくらくアシスタントを解凍して、ユーティリティをインストールします。

らくらくバージョンアップを起動してファームウェアを更新します。

(2) USB 接続は、CDC モードで利用

USB 接続の場合は、CDC モード (ディップスイッチの変更) で利用します。

Atermの電源スイッチを切ります。USBケーブルは、はずしてください

電池カバーをあけます。停電時のために電池をセットしている場合は、電池を取り出します。

ディップスイッチを変更します。

CDC モードに設定するディップスイッチ

AtermITX72/ITX62/IT42 (ディップスイッチ「6」をON、他はすべてOFF)

停電時のために電池をセットする場合は電池を入れ、電池カバーを閉じます。

Atermの電源スイッチをいれます。

MacintoshをMac OS Xで再起動します。

MacintoshとAtermをUSBケーブルで接続します。

これで準備ができました。

3. インストール

カーボン対応のユーティリティをインストールする手順は次の通りです。

- (1) ダウンロードしたカーボン対応設定ユーティリティを解凍すると「ITX7262IT42 Installer」ができます。



ITX7262IT42 Installer

- (2) 「ITX7262IT42 Installer」をダブルクリックしてインストーラを起動し、「インストール」をクリックするとインストールがはじまります。



- (3) 「終了」をクリックして、インストールは終了します。



インストールの場所について：

管理者でログインしている場合は、「Applications」フォルダの中にインストールされます。その他のユーザの場合は、「ホーム」 - 「Applications」 - 「ITX72/ITX62/IT42 ユーティリティ」フォルダにインストールされます。インストールの場所を指定する場合は、アクセス権限がある場所を選択してください。

インストールしたユーザで Mac OS X にログインしてお使いください。

4. らくらくアシスタントの使い方

次の手順でらくらくアシスタントを起動して使います。

(1) Mac OS Xの「Finder」をクリックします。



(2) ツールバーの「ホーム」をクリックします。(管理者がインストールした場合は(2)は飛ばしてください。)

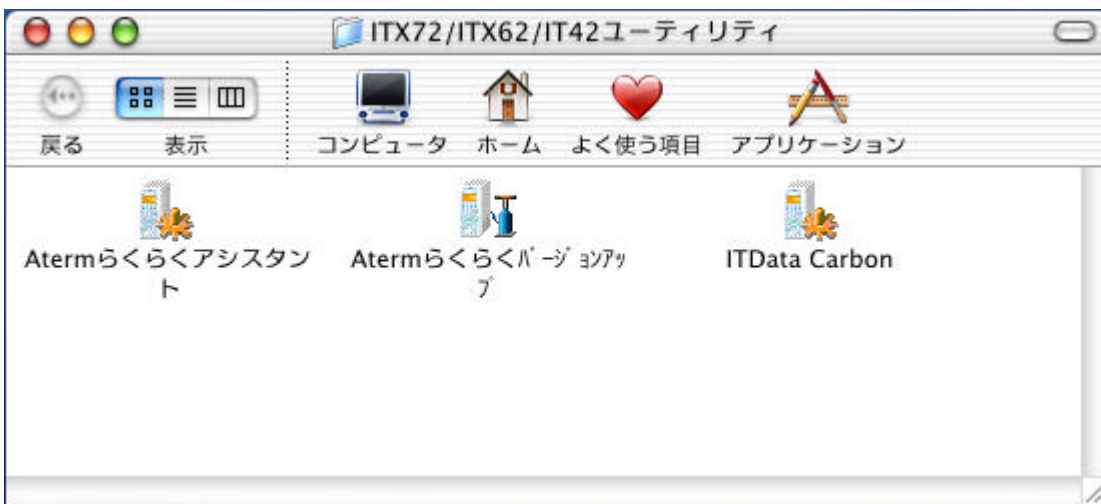


(3) 「Applications」をダブルクリックします

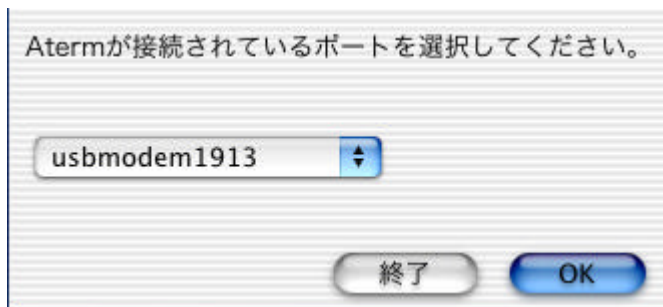


(4) 「ITX72/ITX62/IT42ユーティリティ」をダブルクリックします。

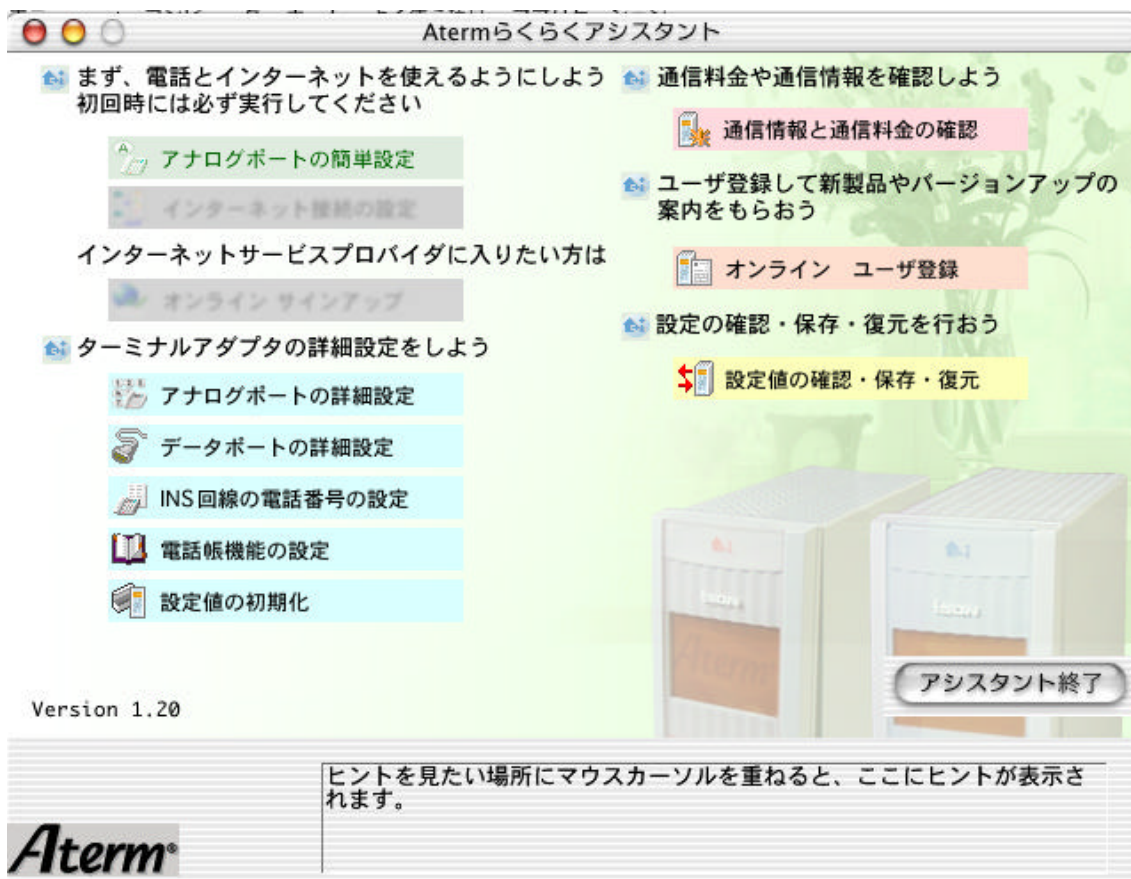
(5) 「らくらくアシスタント」をダブルクリックします。



(6) Atermが接続されているポートを選択して「OK」をクリックします。



(7) らくらくアシスタントのメニューが表示されます。



(8) らくらくアシスタントを終了するときには、「アシスタント終了」をクリックします。

- Mac OS X では、「インターネット接続の設定」ボタンは使えません。インターネット接続ガイド「Mac OS X インターネット接続アプリケーション InternetConnect のご利用方法」を参考にしてください。
- Mac OS X では、インターネットサービスプロバイダへオンラインサインアップするための「オンラインサインアップ」ボタンは使えません。

以上

付録

(1) Aterm を複数のパソコンに接続して利用する場合のご注意

Atermは、「CDCモード」または「Atermモード」のどちらか一方のモードで動作します。

Atermを「CDCモード」にすると、下の表にあるようにMac OS X以外のMacintosh OSパソコンで、RS-232Cケーブルを使った接続ではご利用になれません。Atermのシリアルポートにはそれ以外のパソコンを接続してください。

Atermを「Atermモード」でご利用になる場合は、Mac OS XのパソコンをRS-232Cケーブルで接続し、Mac OS X以外のMacintoshパソコンをUSBポート接続してください。

表) RS-232CケーブルでAtermのシリアルポートに接続して「CDCモード」で動作するOS
:する x:しない

パソコンのOS	「CDCモード」で動作
Mac OS X	
Mac OS X以外のMacintosh OS (例えば OS 9/9.1など)	x
Windows Me	*
Windows 2000Professional/XP	*
Windows 98/98SE	*

* 「CDCモード」でAtermのシリアルポートにパソコンを接続すると、パソコンを起動時にプラグアンドプレイにより自動的にAtermが検出されることがあります。

(2) PIAFS,非同期通信をする場合のご注意

Mac OS X パソコンには、PIAFS 通信や非同期通信をするための CCL ファイル (モデムスクリプト) が含まれていません。Aterm に添付の CD-ROM から必要な CCL ファイルをコピーしてください。

Aterm に添付している CD-ROM をセットします。

CD-ROM の「CCL ファイル」フォルダを選択し、Macintosh の Mac OS X がインストールされているボリュームの「Library」 - 「Modem Scripts」フォルダ内にコピーします。

CCL ファイルをコピーした後は、Macintosh を再起動します。

アクセスポイントへの接続速度・方式	CCL ファイル [モデムスクリプト]	
非同期 38.4K	NEC AtermIT 38.4K(USB)	<USB 接続時>
	NEC AtermIT 38.4K	<RS-232C 接続時>
非同期 57.6K	NEC AtermIT 57.6K(USB)	<USB 接続時>
	NEC AtermIT 57.6K	<RS-232C 接続時>
PIAFS 32K	NEC AtermIT PIAFS32K(USB)	<USB 接続時>
	NEC AtermIT PIAFS32K	<RS-232C 接続時>
PIAFS 64K	NEC AtermIT PIAFS64K(USB)	<USB 接続時>
	NEC AtermIT PIAFS64K	<RS-232C 接続時>

でコピーした CCL ファイルを指定します。

「システム環境設定」の「ネットワーク」の設定画面の「モデム」タブの中にある「モデム：」ポップアップメニューから、アクセスポイントで利用したい CCL ファイルを選択します。

接続するには、Mac OS X のダイヤルアップソフトウェア InternetConnect アプリケーションを利用します。

- ・ Mac OS X の InternetConnect アプリケーションでは、電話番号の後ろにサフィックス(PF, PD などの通信モード)をつけて発信することはできません。通信方式や速度に合わせたモデムを選択してください。
- ・ インターネット接続については、「MacOSX インターネット接続ガイド (Mac OS X インターネット接続アプリケーション InternetConnect のご利用方法)」をご覧ください。

(3) ダイヤルアップソフトウェア InternetConnect を利用する場合のご注意

- ・ Mac OS X10.0.4 に付属している InternetConnect1.0(V1.0)では、「場所：」のポップアップメニューから「新しい場所」を選択して複数の場所を切り替えてご利用になれません。

- (4) USB コーティリティ (着信履歴 for USB コーティリティ / ITMUX ステータス for USB コーティリティ) は、Mac OS X ではご利用できません。